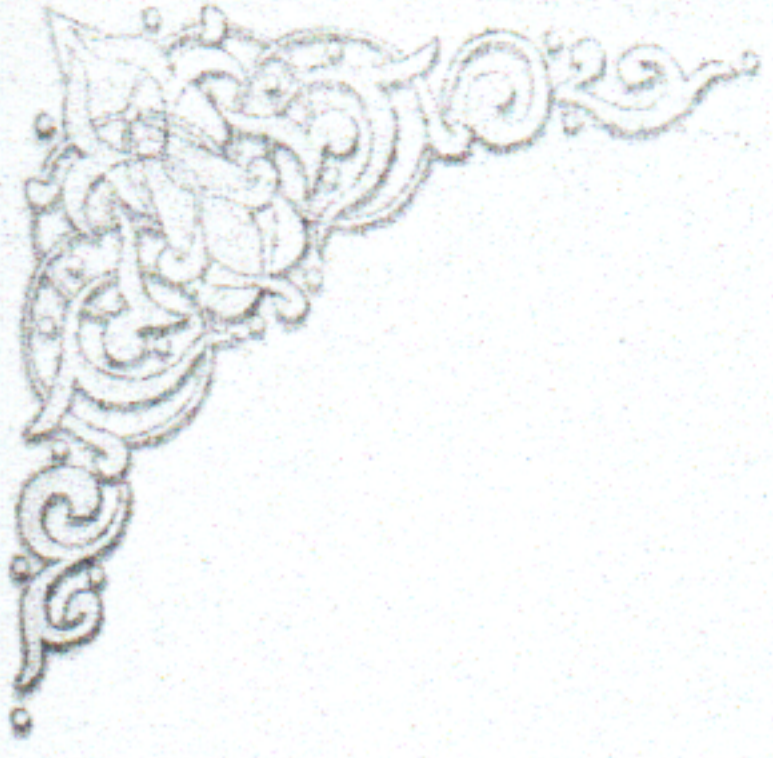


الفصل الثالث

التهذيب

بسم الله الرحمن الرحيم

بسم الله الرحمن الرحيم



2016/3/10 - 2016/6/6

3-3 منطقة الدراسة:

مدينة عطبرة في ولاية نهر النيل بالسودان ، يبلغ عدد سكانها حوالي 139.264 نسمة على ارتفاع 350 متر فوق سطح البحر تبعد عن العاصمة الخرطوم بحوالي 310 كم (19305 ميل) وعن ميناء بورتسودان في الغرب 611 كم وجنوبا عن وادي حلفا 474 كم. وتعتبر مركزا صناعيا مهما و نقطة اتصال بارزة تربط شمال السودان بشرقه وهي واحدة من المدن الكبيرة تعرف بمدينة الحديد و النار و توجد بها رئاسة السكة حديد السودان واهم اكبر منشآتها الصناعية و الادارية ، كما ترتبط بخلة تاريخية نضالية ضد الاستعمار وكانت مهذا للحركة النقابية في السودان .

كان يطلق عليها اسم اتبرا وهو اسم مشتق من الكلمة العربية التتبير .

المناخ : يسودها المناخ الصحراوي الجاف

تتكون من عدة احياء الداخلة و السودنة - الموردة شرق وغرب - حي السوق - الحصاية - و الامتداد الشمالي - امبكول - المربعات - حي المطار - السيالة القديمة و الجديدة - خليوة - السكة حديد - حي العمال - القلعة - الدرجة - الطليح - الفكي مدني - حي العرب - الدرجة - المساكن

الشعبية

الرعاية الصحية : توجد بها ثلاث مستشفيات (عطبرة التعليمي ، مستشفى الشرطة ، المستشفى

(العسكري)

3-4 ادوات ووسائل جمع البيانات:

الاستبيان و الحوار

3-5 طريقة تحليل البيانات:

تم تحليل البيانات بواسطة برنامج التحليل الإحصائي (SPSS)

الفصل الرابع
النتائج ومناقشتها

مجدد

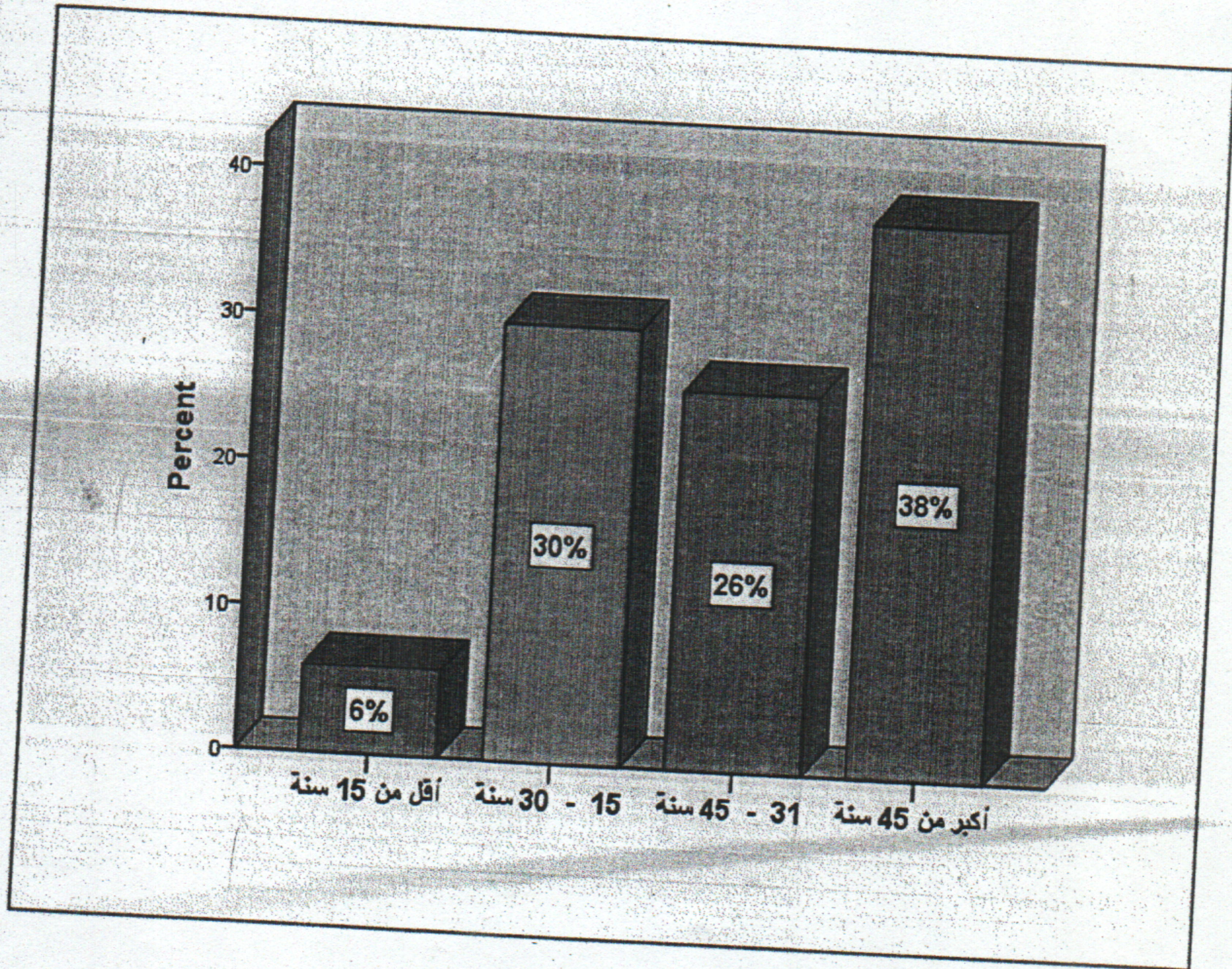
مجدد



1-4 النتائج:

جدول (1) يوضح توزيع عينة الدراسة حسب العمر:

النسبة	التكرار	العمر
%6	3	أقل من 15 سنة
%30	15	15 - 30 سنة
%26	13	31 - 45 سنة
%38	19	أكثر من 45 سنة
%100	50	المجموع

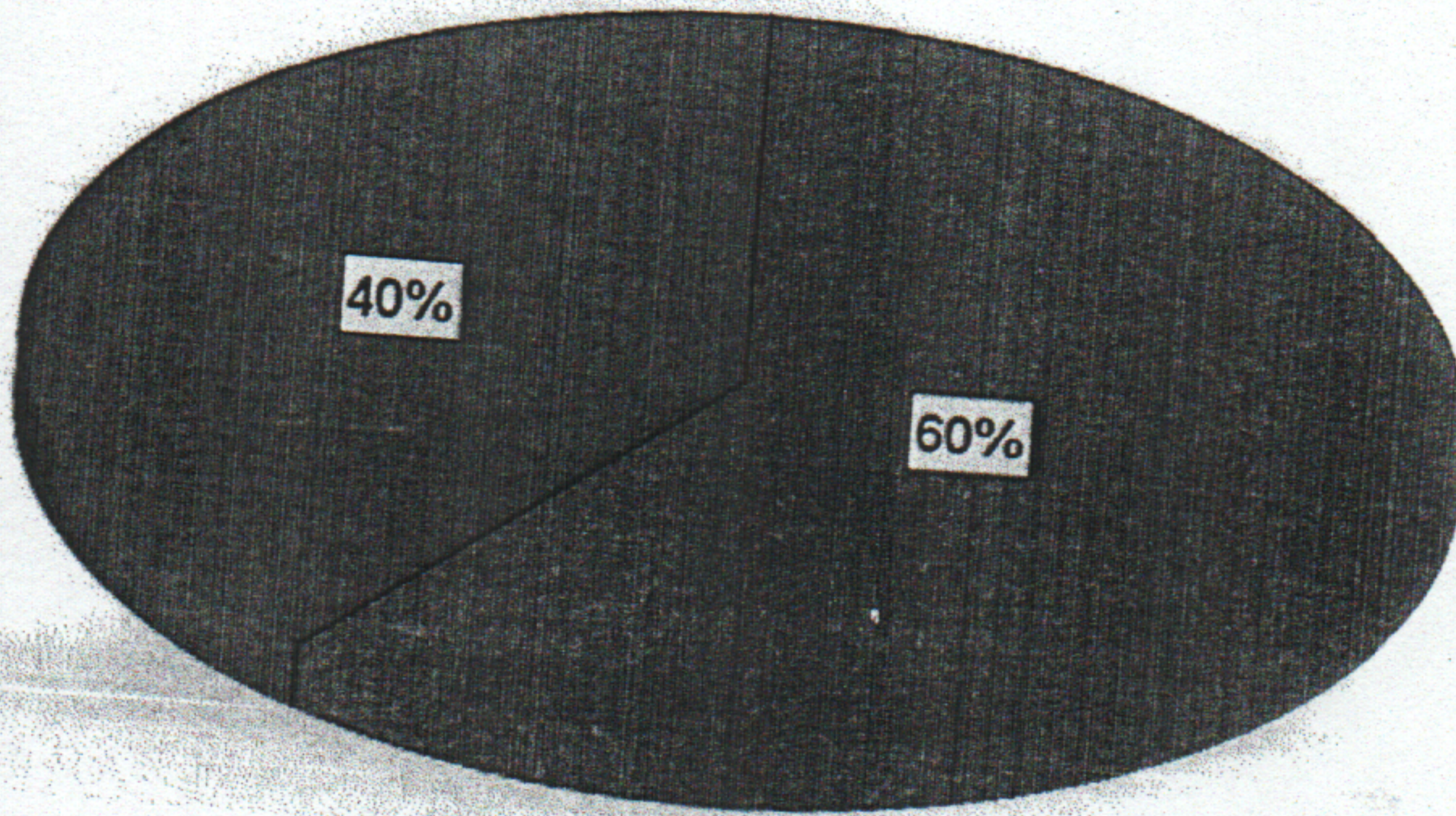


شكل (1) يوضح توزيع عينة الدراسة حسب العمر

جدول (2) يوضح توزيع عينة الدراسة حسب الجنس:

النسبة	التكرار	الجنس
%60	30	ذكر
%40	20	أنثى
%100	50	المجموع

■ ذكر
■ أنثى

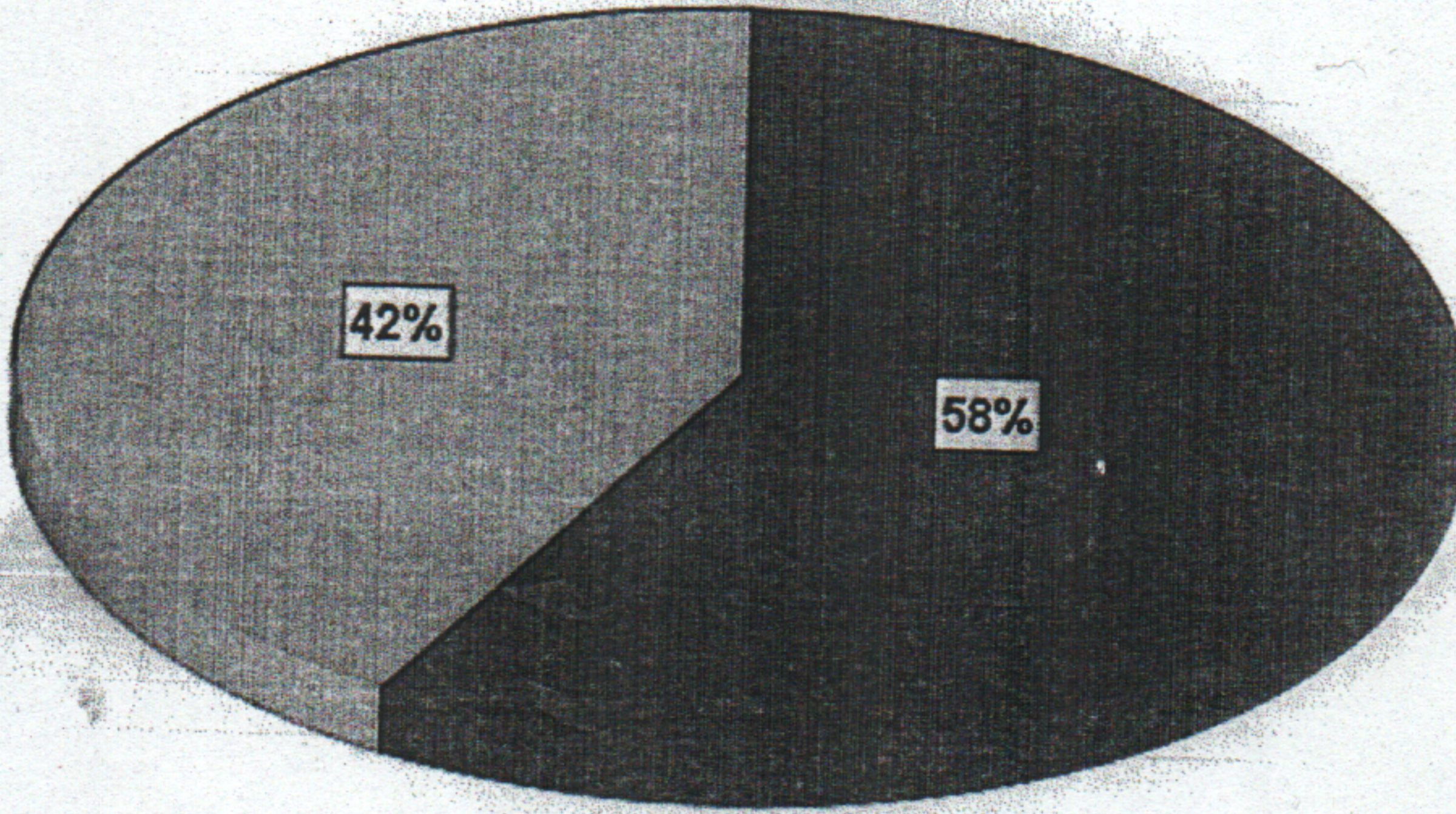


شكل (2) يوضح توزيع عينة الدراسة حسب الجنس

جدول (4) يوضح توزيع عينة الدراسة حسب السكن:

النسبة	التكرار	السكن
%58	29	مدينة
%42	21	ريف
%100	50	المجموع

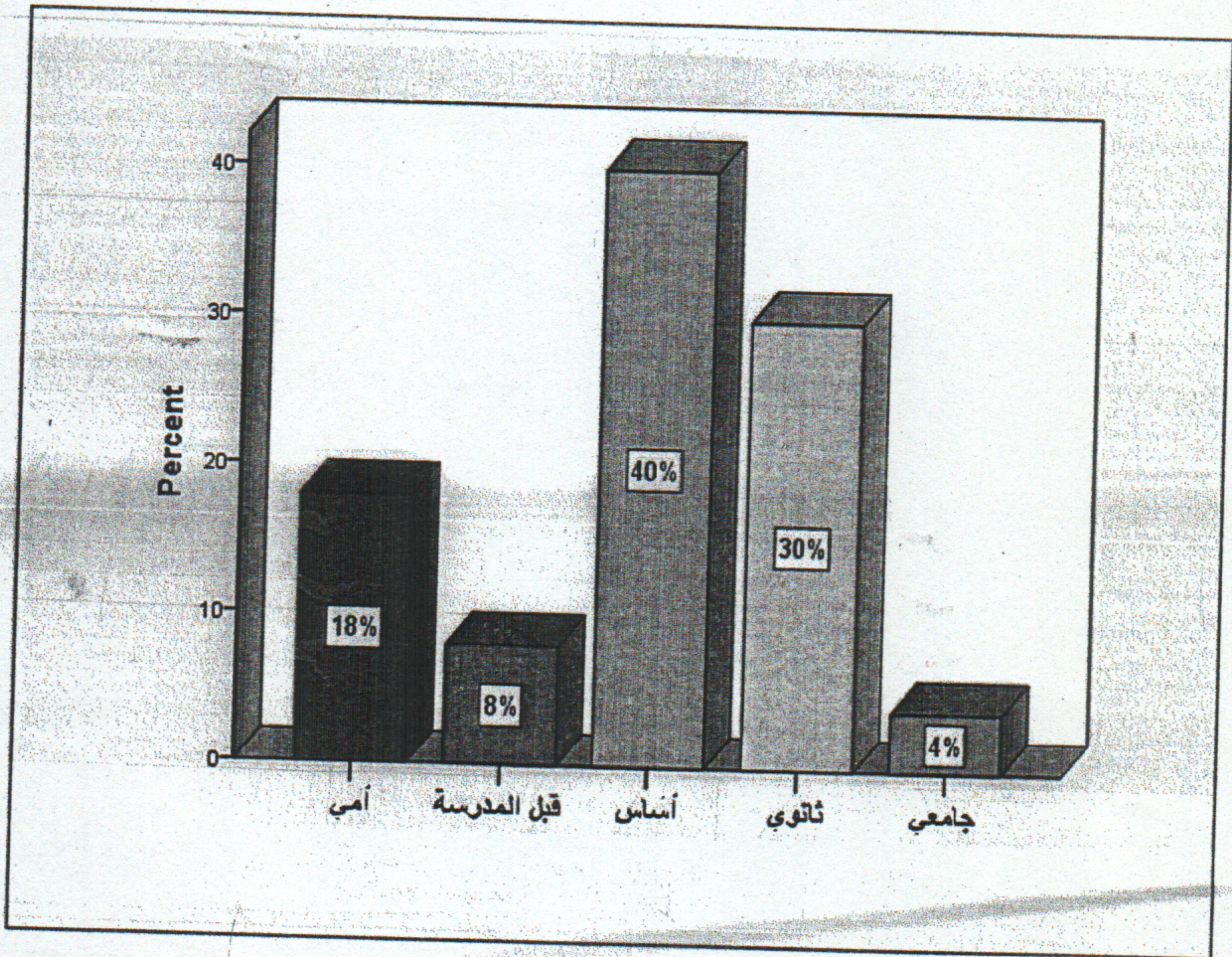
■ مدينة
■ قرية



شكل (4) يوضح توزيع عينة الدراسة حسب السكن

جدول (5) يوضح توزيع عينة الدراسة حسب المستوى التعليمي:

النسبة	التكرار	المستوى التعليمي
%18	9	أمي
%8	4	قبل المدرسي
%40	20	أساس
%30	15	ثانوي
%4	2	جامعي
%100	50	المجموع



شكل (6) يوضح توزيع عينة الدراسة حسب المستوى التعليمي

جدول (6) يوضح توزيع عينة الدراسة حسب المهنة:

النسبة	التكرار	المهنة
%38	19	أعمال حرة
%26	13	ربة منزل
%18	9	موظف
%18	9	طالب
%100	50	المجموع

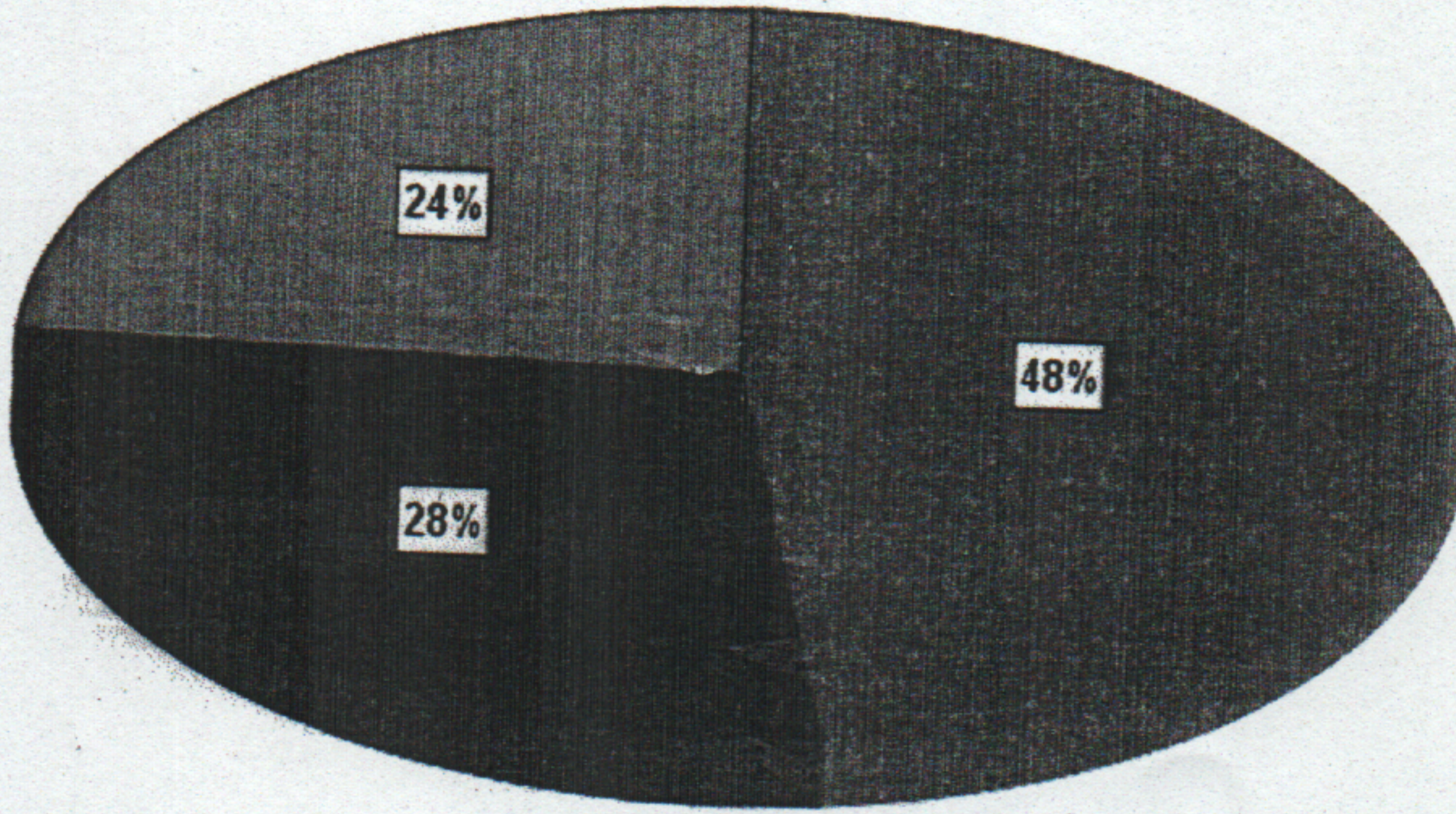


شكل (5) يوضح توزيع عينة الدراسة حسب المهنة

جدول (7) يوضح توزيع عينة الدراسة حسب نوع التهاب اللثة:

النسبة	التكرار	نوع التهاب اللثة
%48	24	مزمن
%28	14	حاد
%24	12	أخرى
%100	50	المجموع

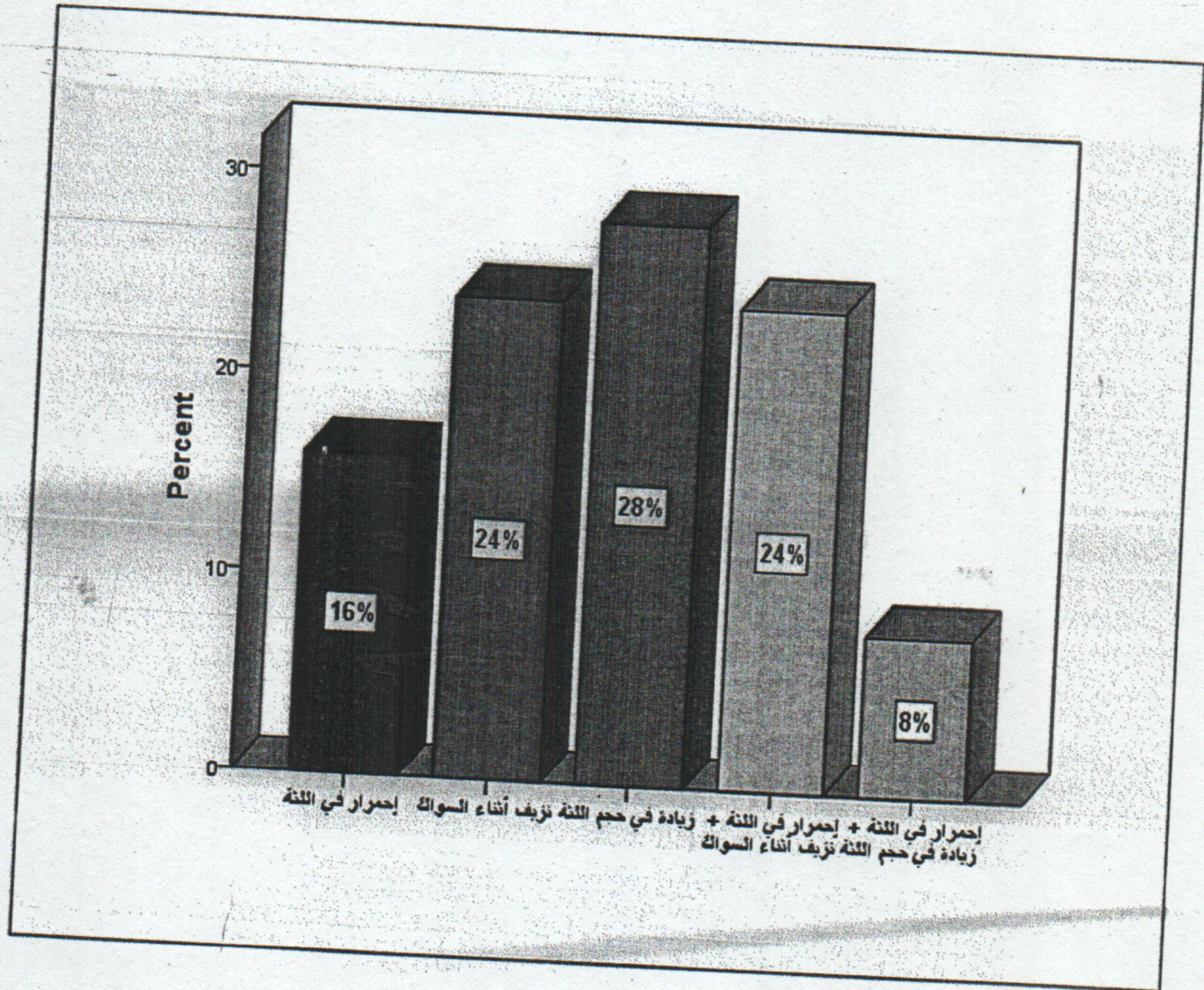
■ مزمن
■ حاد
■ أخرى



شكل (7) يوضح توزيع عينة الدراسة حسب نوع التهاب اللثة

جدول (8) يوضح توزيع عينة الدراسة حسب أعراض التهاب اللثة:

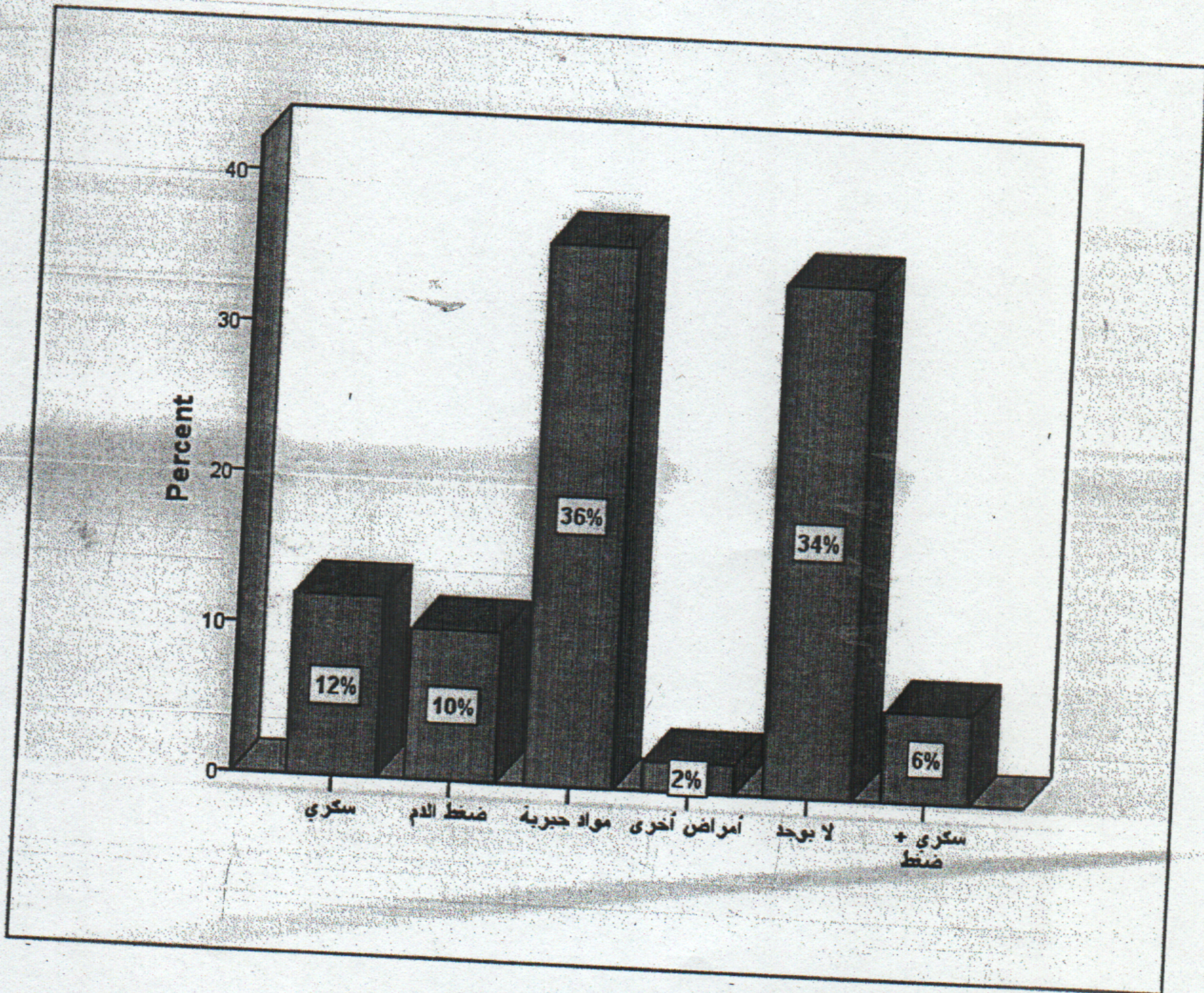
النسبة	التكرار	أعراض التهاب اللثة
%16	8	إحمرار في اللثة
%24	12	نزيف أثناء السواك
%28	14	زيادة في حجم اللثة
%24	12	إحمرار في اللثة + نزيف أثناء السواك
%8	4	إحمرار في اللثة + زيادة في حجم اللثة
%100	50	المجموع



شكل (8) يوضح توزيع عينة الدراسة حسب أعراض التهاب اللثة

جدول (9) يوضح توزيع عينة الدراسة حسب الأمراض التي يعاني منها:

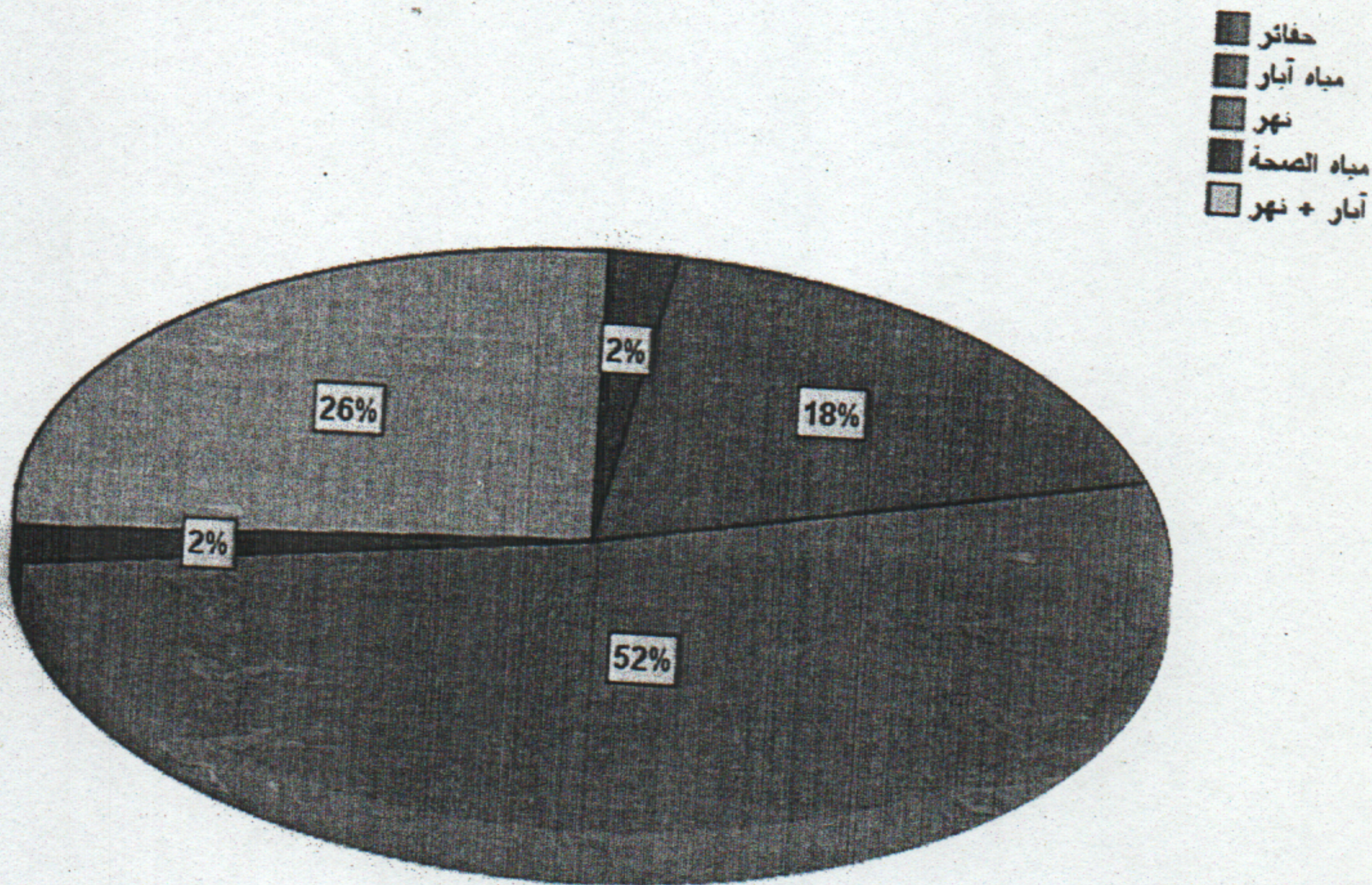
النسبة	التكرار	الأمراض
%12	6	سكري
%10	5	ضغط الدم
%36	18	مواد جيرية
%2	1	أمراض أخرى
%34	17	لا يوجد
%6	3	سكري + ضغط الدم
%100	50	المجموع



شكل (9) يوضح توزيع عينة الدراسة حسب الأمراض التي يعاني منها

جدول (10) يوضح توزيع عينة الدراسة حسب مصادر المياه المتوفرة:

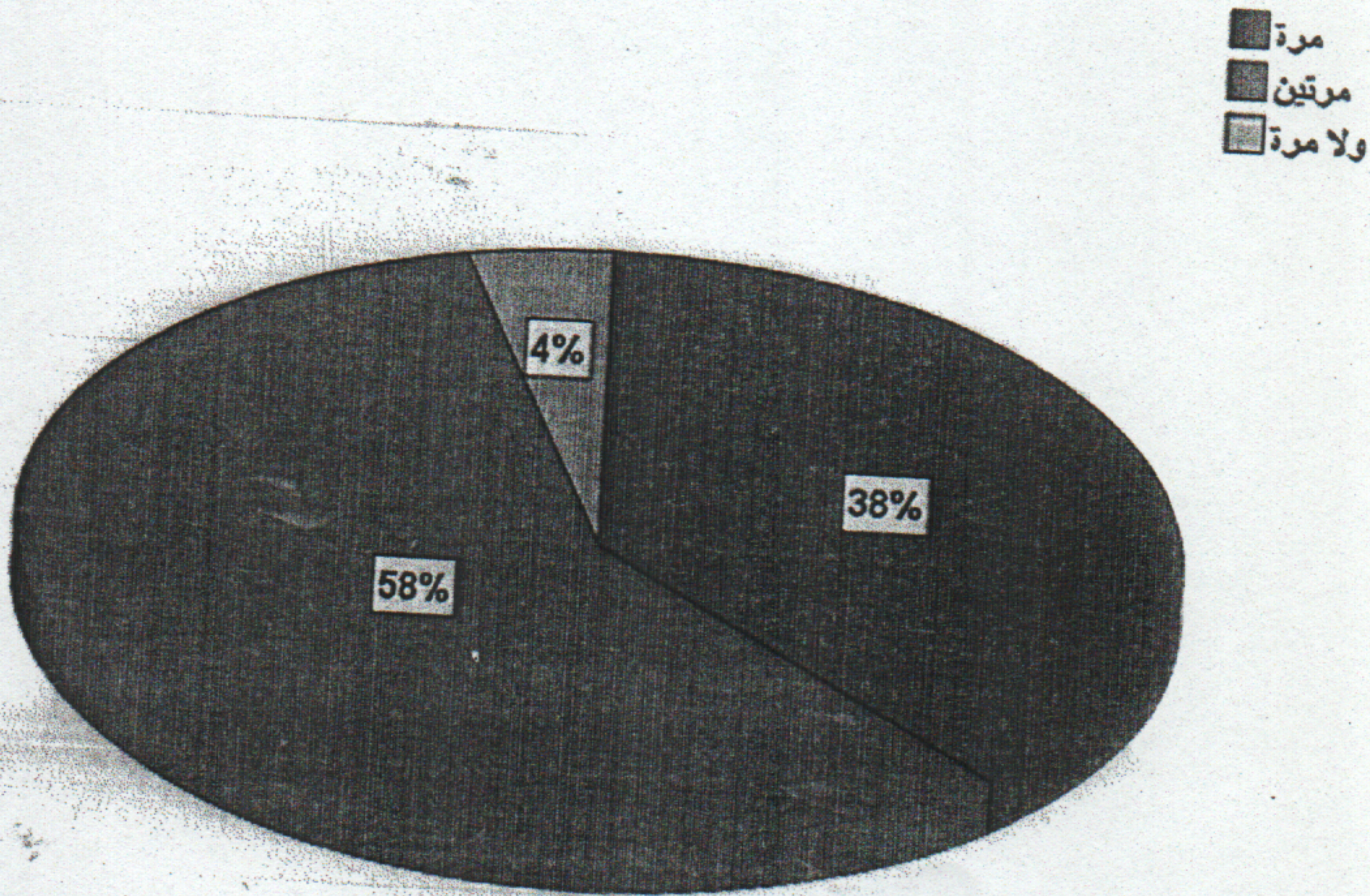
النسبة	التكرار	مصادر المياه المتوفرة
2%	1	حفائر
18%	9	مياه آبار
52%	26	نهر
2%	1	مياه الصحة
26%	13	آبار + نهر
100%	50	المجموع



شكل (10) يوضح توزيع عينة الدراسة حسب مصادر المياه المتوفرة:

جدول (11) يوضح توزيع عينة الدراسة حسب مرات السواك في اليوم:

النسبة	التكرار	مرات السواك في اليوم
%38	19	مرة
%58	29	مرتين
%4	2	ولا مرة
%100	50	المجموع

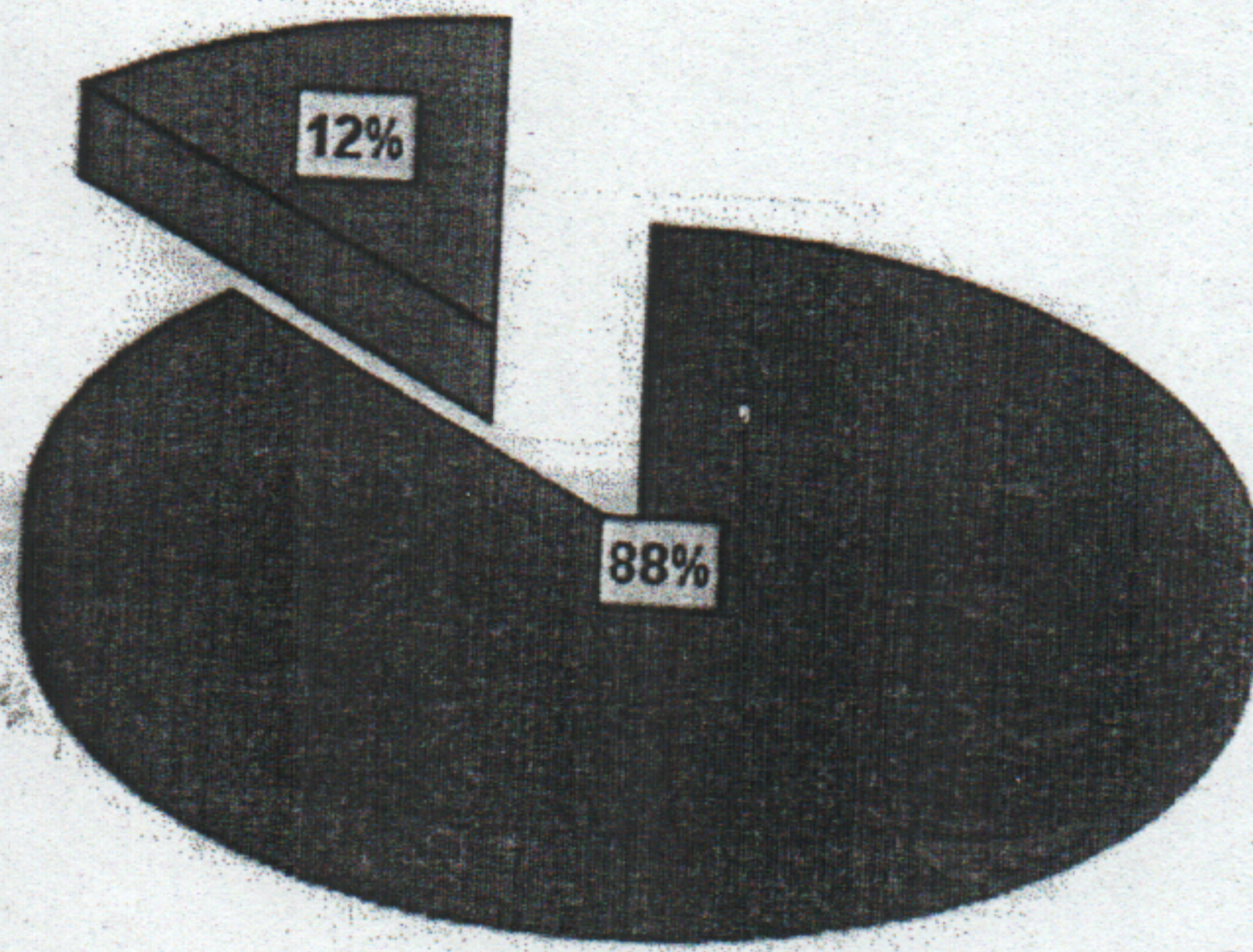


شكل (11) يوضح توزيع عينة الدراسة حسب مرات السواك في اليوم

جدول (12) يوضح توزيع عينة الدراسة حسب أنواع الفرش المستخدمة في السواك:

النسبة	التكرار	أنواع الفرش المستخدمة في السواك
%0	0	أراك
%88	44	فرشاة عادية
%0	0	فرشاة إلكترونية
%12	6	أراك + فرشاة عادية
%100	50	المجموع

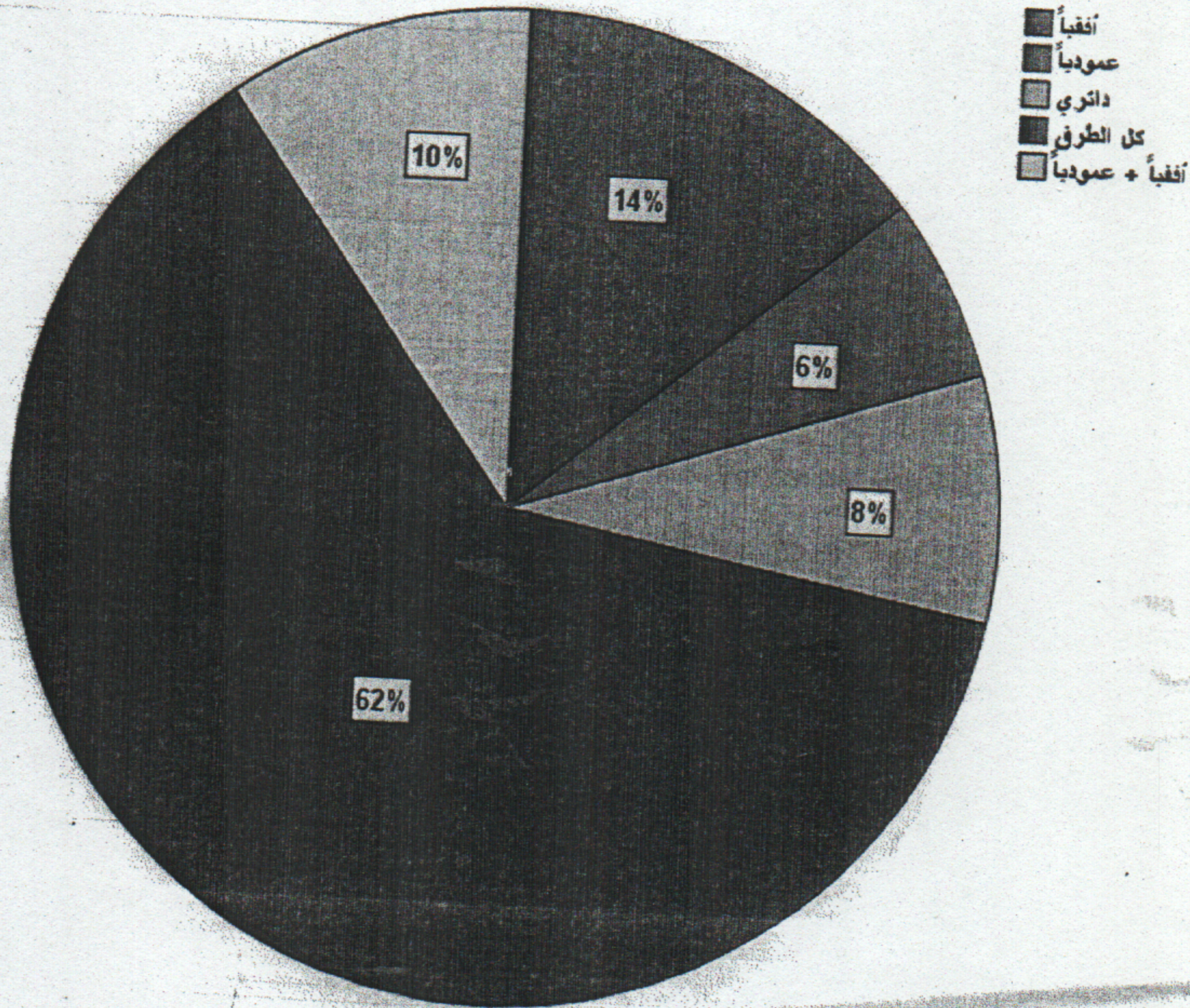
■ فرشاة عادية
■ أراك + فرشاة عادية



شكل (12) يوضح توزيع عينة الدراسة حسب أنواع الفرش المستخدمة في السواك

جدول (13) يوضح توزيع عينة الدراسة حسب كيفية إتمام عملية السواك:

النسبة	التكرار	كيفية إتمام عملية السواك
%14	7	أفقياً
%6	3	عمودياً
%8	4	دائري
%62	31	كل الطرق
%10	5	أفقياً + عمودياً
%100	50	المجموع

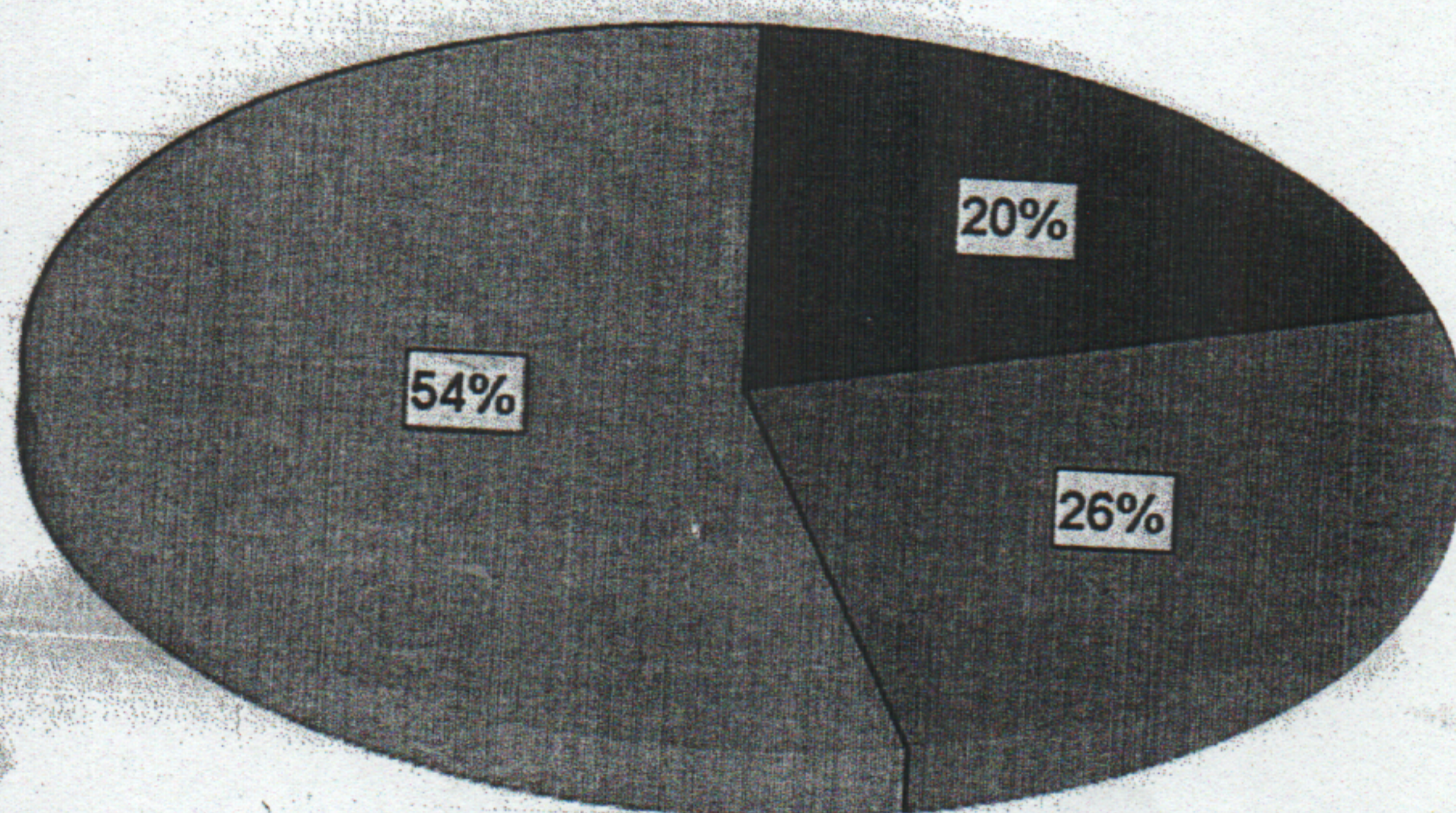


شكل (13) يوضح توزيع عينة الدراسة حسب كيفية إتمام عملية السواك

جدول (14) يوضح توزيع عينة الدراسة حسب مدة السواك:

النسبة	التكرار	مدة السواك
%20	10	دقيقتين
%26	13	ثلاث دقائق
%54	27	أكثر من ذلك
%100	50	المجموع

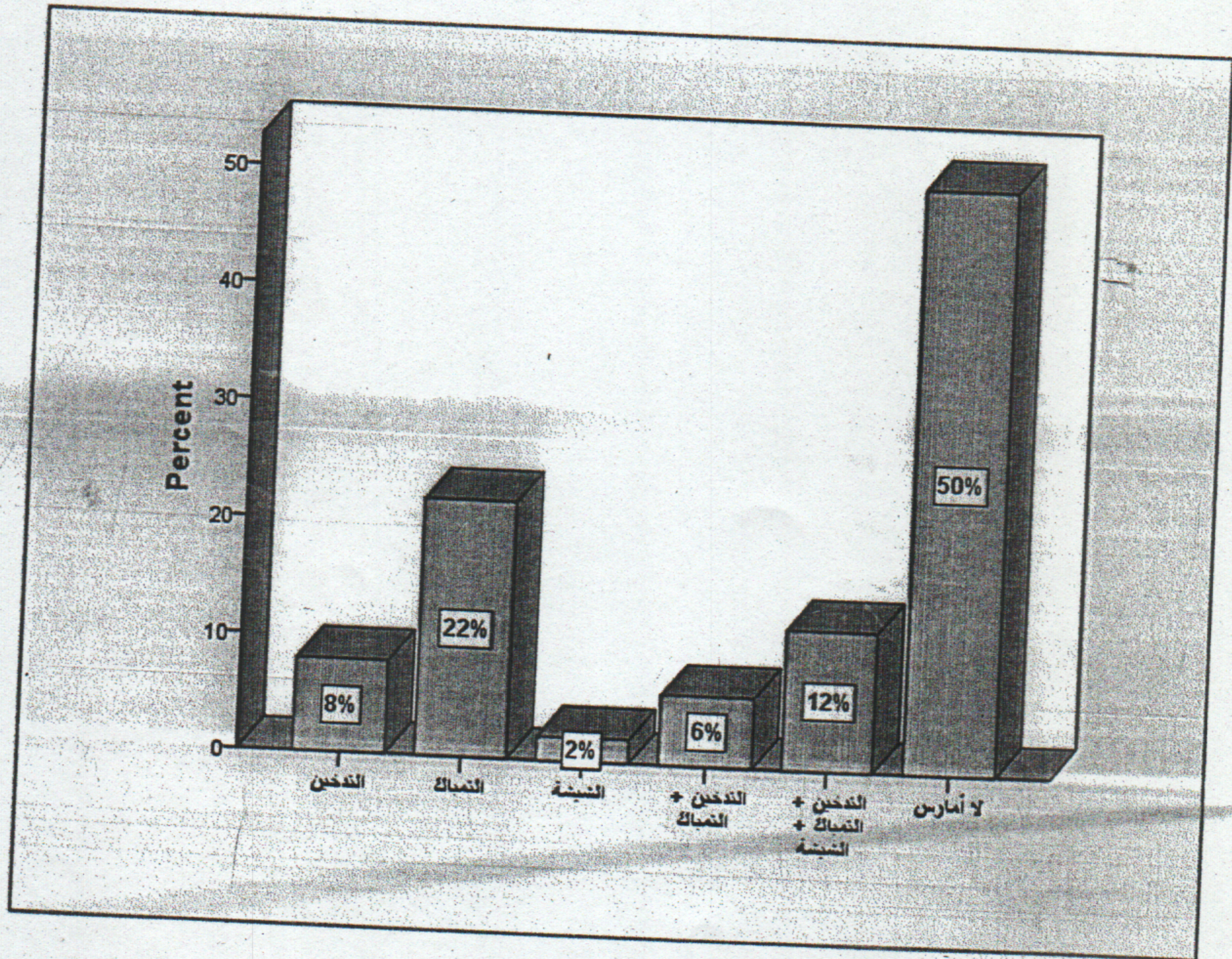
دقيقتين
 ثلاث دقائق
 أكثر من ذلك



شكل (14) يوضح توزيع عينة الدراسة حسب مدة السواك

جدول (15) يوضح توزيع عينة الدراسة حسب العادات:

النسبة	التكرار	العادات
%8	4	التدخين
%22	11	التمباك
%2	1	الشيخة
%6	3	التدخين + التمباك
%14	7	التدخين + التمباك + الشيخة
%50	25	لا أمارس
%100	50	المجموع



شكل (15) يوضح توزيع عينة الدراسة حسب العادات

مناقشة النتائج :

جدول (1) العمر

من خلال الدراسة اثبت ان اغلب المرض يتجاوزون 45 سنة بنسبة 38% ويليها الاعمار ما بين 15-30 سنة 30% . و الاعمار من 31-45 سنة 26% و اخيرا الاعمار اقل من 15 سنة تبلغ نسبتهم 6% .

جدول (2)

اجريت الدراسة عن معرفة معدل انتشار التهاب اللثة في مدينة عطبرة في العام 2015-2016م داخل عيادات الاسنان في مدينة عطبرة حيث اثبتت الدراسة ان الذكور اكثر اصابة بأمراض اللثة وكانت النسبة 60% والاناث 40% مقارنة بدراسات سابقة

جدول (3)

اثبتت الدراسة ان أغلب المرضى من المتزوجين حيث تبلغ نسبتهم 60% وغير المتزوجين 40% .

جدول (4)

عينة الدراسة حسب السكن حيث وجد ان سكان المدينة هم اكثر المرضى مصابين تبلغ نسبتهم 58% وسكان الريف 42% .

جدول (5)

برهنت الدراسة ان عدد مرحلة الأساس تمثل أعلى نسبة وهي 40% ثم يليه المرحلة الثانوية و نسبته 30% و غير المتعلمين و نسبتهم 18% .

جدول (6)

أثبتت الدراسة أن انتشار المرض في أصحاب الأعمال الحرة يمثل أعلى نسبة وهي 38% ثم في ربات المنازل بنسبة 26% وأخيراً الموظفين والطلاب بنسبة 18% .

جدول (7)

اثبتت الدراسة ان معظم المصابين بالتهاب اللثة من النوع المزمن و كانت النسبة 48% بينما الحاد 28% والانواع الأخرى 24% وقد وجد ان السبب الذي ادي ارتفاع معدل انتشار المرض المزمن هو وجود مواد جيرية بين معظم المصابين

جدول (8)

وجد من خلال استبانة العينات ان المرض الذين قاموا بزيارة الطبيب يعانون من احمرار في اللثة وكانت النسبة 16% ونزيف اثناء السواك و النسبة 24% والزيادة في حجم اللثة 28% . واحمرارا في اللثة + نزيف اثناء السواك 24% . واحمرار في اللثة + زيادة في حجم اللثة 8% ومن ذلك يستخلص ان الزيادة في حجم اللثة هي اكبر نسبة و يرجع ذلك الى ان مدينة عطبرة تعاني من وجود المواد الجيرية و الامراض المزمنة .

جدول (9)

وجد ان هنالك اشخاص مصابين بأمراض مثل السكري وكانت النسبة 12% وضغط الدم 10% و مرض السكري وضغط الدم معا 6% اما باقي النسبة ليس لديهم هذه الامراض

جدول (10)

اثبتت الدراسة من خلال تحليل الاستبيان اتضح ان اغلب المرضى يشربون من مياه الانهار حيث تبلغ نسبتها 52% ونسبة 26% ابار + انهار و 18% مياه ابار 2% حفائر و مياه الصحة 2%

جدول (11)

اكنت الدراسة ان انواع الفرش المستخدمة في السواك ان اغلب المرضى يستخدمون فرشاة اسنان عادية بنسبة 88% . و اراك + فرشاة عادية 12% وفرشاة الكترونية 0% و اراك فقط.

جدول (12)

من خلال الدراسة الحالية وجد ان المرض يستغرقون اكثر من 3 دقائق في السواك وتبلغ نسبتهم 54% و26% ثلاثة دقائق و20% دقيقتان ويتضح من ذلك ان سبب التهاب اللثة ناتج عن زيادة مدة السواك الذي يؤدي الى ضرر ميناء الاسنان و اللثة المجاورة .

جدول (13)

يوضح توزيع عينات الدراسة حسب كيفية اتمام عملية السواك حيث وجد ان اغلبية المرضى يستخدمون طرق غير صحيحة في التفريش وكانت النسبة 62% و التفريش بالطريقة الافقية 14% و بالطريقة الافقية + عمودية 10% و الطريقة الدائرية 8% والطريقة العمودية 6% .

جدول (14)

من خلال الدراسة وحساب عدد مرات السواك في اليوم وجد ان 58% يفرشون اسنانهم مرتين في اليوم، 38% مرة واحدة في اليوم . و4% ولا مرة .

جدول (15)

عينة الدراسة حسب العادات و التقاليد حيث وجد ان 50% من المرضى لا يتناولون هذه العادات (شيشة .تمباك ، التدخين) حيث ان نسبة التمباك 22% ، ونسبة 14% التدخين + التمباك + الشيشة و 8% تدخين و6% التدخين + التمباك و 2% شيشة .

1-5 الخاتمة:

نحمد الباري ونعمة منه وفضل ورحمة نضع قطراتنا الأخيرة بعد رحلة عدة أشهر فما هذا

الا جهد مقل ولا ندعي فيه الكمال ولكن عذرنا أن بذلنا فيه قصارى جهلنا ، فإن أصبنا فلذاك مرادنا

وإن اخطأنا فلنا شرف المحاولة والتعلم ولا نزيد على ما قال عماد الاصفهاني :

(رأيت أنه لا يكتب انسان كتاباً في يومه إلا قال في غده لو غير هذا لكان أحسن ولو زيد

كذا لكان يستحسن ولو قدم هذا لكان أفضل ولو ترك هذا لكان أجمل وهذا من أعظم العبر وهو دليل

على استيلاء النقص على جملة البشر....)

واخيراً بعد ان تقدمنا باليسير في هذا المجال الواسع المجال الصحي الا وهو معدل انتشار التهاب

اللثة بمدينة عطبرة في العام 2015 - 2016 م الذي تم بالمرضى المتوافدين للمستشفيات

عطبرة ، وما وصف و حلل من خلال هذا العمل وما خرج به من نتائج و توصيات لفائدة الانسان

أملين ان ينال القبول ويلقى الاستحسان...

وصلي الله وسلم علي سيدنا وحبينا محمد وعلى آله وصحبه وسلم .