

# دراسة الحالة

لشركة مطبعة الزهراء للطباعة والنشر

## دراسة الحالة:

نبذة تعريفية عن المطبعة :

صدر قانون بقرار وزاري ا ناي صحيفة يجب ان تكون تحت ظل مطبعة فلذلك تم اعتماد ها للطباعة والنشر تاسست عام ٢٠٠٨ م .

تعتبر المكبة تقوم بانتاج صحف ومنشورات ذات طابع ثقافي ، اجتماعي ، فني ، رياضي ، وتعتبر فنية حيث كان لها بعض النشاطات باتحاد الادبا والفنانون .

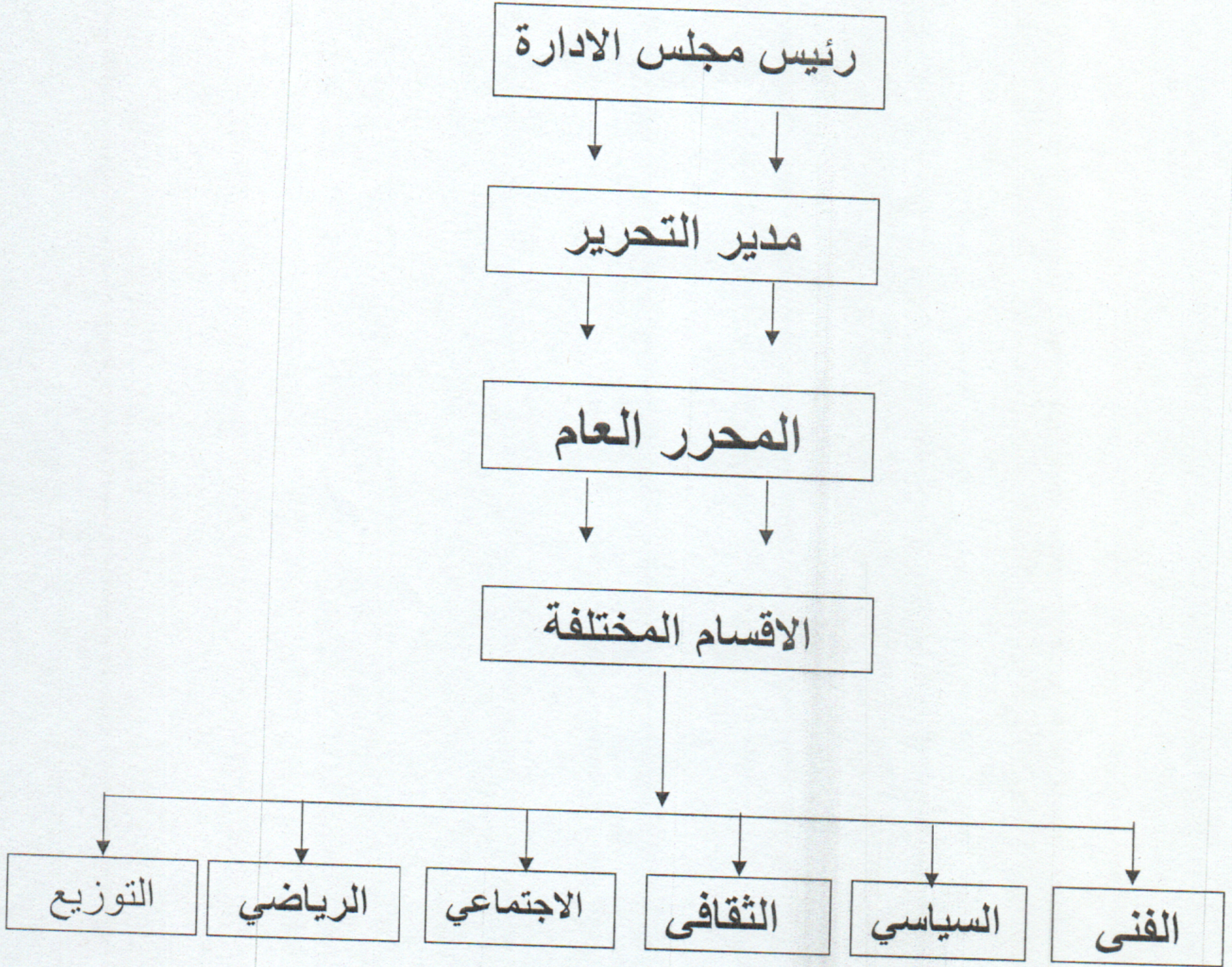
اهدافها :

- نشر الثقافة عموما نقل وطباعة الاعمال الفنية والادبية والرياضية والاجتماعية عن طريق الصحف والمجلات .
- ثم تحولت الى مطبعة عامة صارت تغطي كل الخدمات التي توكل اليها .

موقعها الجغرافي :

عطبرة السوق الكبير غرب بنك فيصل .

الهيكل التنظيمي والاقسام المكونه للمطبعة :



الشكل رقم ( ٣ ) يمثل الهيكل الوظيفي والاقسام المختلفة لمطبعة الزهراء

المصدر ( مطبعة الزهراء للصحافة والطباعة والنشر )

## الوصف الوظيفي للهيكـل الوظيفي والاقسـم للمطبـعة :

مجلس الادارة : مسئولاً عن ادارة المطبعة بشكل عام وتتضمن مسؤولياته التخطيط ، التنظيم ، بالاضافة الى التطور وتحسين الجودة وسياسات واجراءات العمل .

الواجبات والمسئوليات الرئيسية :

• المراقبة المباشرة لعمليات كل قسم .

• يراجع يدقق بشكل دوري اجراءات العمل التي يتبعها مدراء الاقسام ويتأكد بانها مطابقة للمعايير المعتمدة في المطبعة ويوصي بالتحسينات اللازمة .

## الاقسام :

القسم الفني : وبه رئيس قسم يحتوي القسم على اجهزة الجمع الطباعي والتصميم وفيه مجموعة من الفنيين وفي هذا القسم يتم اعداد الصحيفة من طباعة وتصميم .

القسم الثقافي : يتابع الحركة الفكرية والادارية والادبية وتغطية الاخبار الثقافية والانشطة ذات الصلة بالقسم .

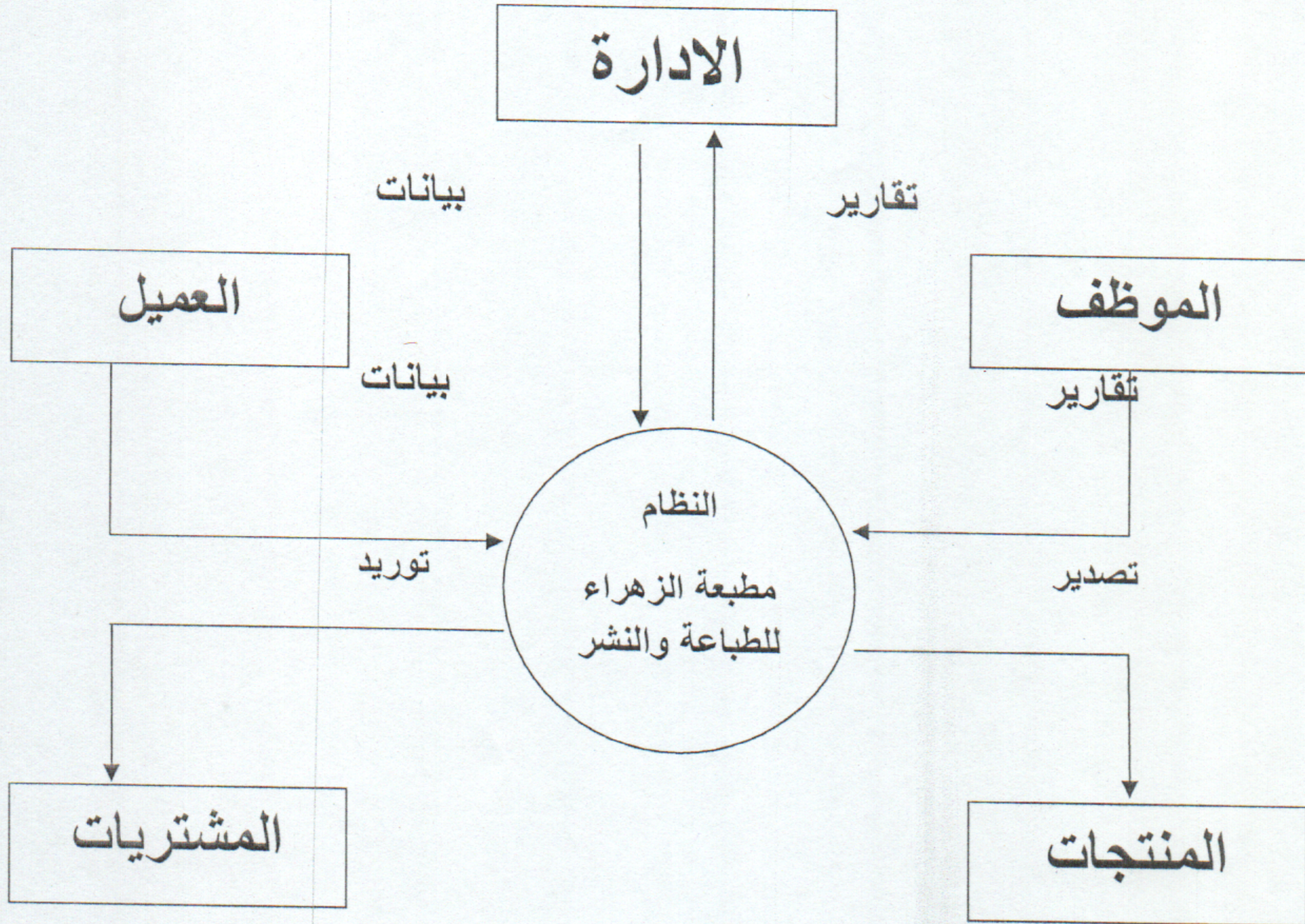
القسم السياسي : وبه رئيس قسم ومجموعة من الصحفيين يرصد القسم الاخبار السياسية .

القسم الاجتماعي : يتابع الحركة الاجتماعية في البلاد والمشاكل والشكاوى .

القسم الرياضي : له رئيس قسم ومحررين وهو يتابع الحركة الرياضية ويغطي اخبارها .

قسم التوزيع : يوزع الاصدارات التي تخرج من المطبعة .

## إجراءات العمل في مطبعة الزهراء



الشكل (٤) يمثل اجراءات العمل في مطبعة الزهراء للطباعة والنشر

المصدر ( مطبعة الزهراء للطباعة والنشر )

## النظام الحالي ومشكلة البحث :

تتمثل مشكلة البحث في النقاط الآتية :

١/ لا يحتوي النظام الحالي المعمول به على قسم خاص بالعملاء يابى طلباتهم الأساسية . مما يؤدي الى المشاكل الفرعية التالية :

- فقد عدد كبير من العملاء بالنسبة الى مطبعة الزهراء .
- يؤدي ذلك مستقبليا في نقص الدخل المادي العائد .
- انخفاض فرص المطبعة في المنافسة في سوق العمل .

٢/ يتم تسجيل بيانات مراكز التوزيع التي تطلب منتجات الشركة بشكل يدوي على نطاق المطبعة فقط عن طريق ملء استمارة الكمية التي يريدونها المركز مما يؤدي الى المشاكل التالية :

- صعوبة حفظ بيانات المراكز والعملاء .
- صعوبة استخراج تقارير .
- هدر الوقت والجهد من قبل العملاء بالقدوم الى المطبعة .

### وصف النظام المقترح :

يمثل النظام المقترح في عمل موقع الالكتروني على النت لخدمة عملاء مطبعة الزهراء للطباعة والنشر . حيث يتم فيه مجموعة من الخدمات اولها التعرف على المطبعة ، وتقديم بعض الاخبار والمقالات في الصحف الرئيسية ويتيح امكانية طلب منتجات المطبعة عن طريق الانترنت ويتم ذلك بتسجيل بيانات العملاء سواء كانوا عملاء عاديين او مراكز التوزيع ويتم التسجيل عن طريق ادخال اسم العميل او مركز التوزيع وادخال عنوان البلد

المدينة ، رقم الهاتف والبريد الإلكتروني وكلمة المرور وهما بوابة الدخول لطلب المنتجات لاحقاً .

كما يدار الموقع بواسطة مدير للموقع الذي يقوم بعملية تلقي طلبات العملاء ، وإخراج التقارير ويتم الدفع عن طريق الدفع عند التسليم ، وتوفر الشركة عملية الشحن والتوصيل .

### أهداف البحث :-

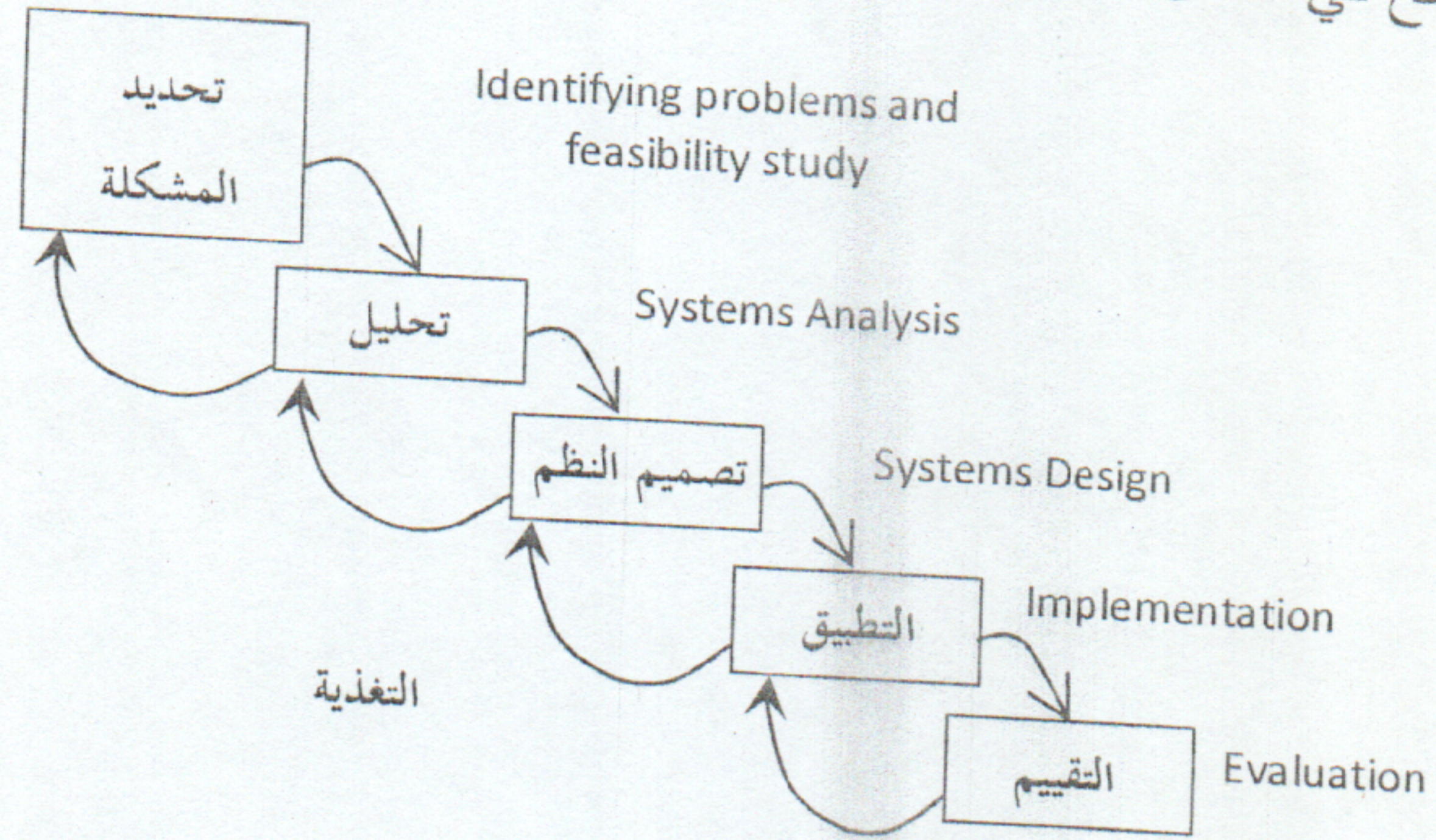
- إنشاء موقع على الانترنت لخدمة عملاء الشركة .
- القيام بتتقيف العاملين بالمؤسسة على فهم متطلبات واحتياجات العملاء .
- الإجابة عن الأسئلة والغموض الذي يدور في بال العملاء عن الخدمات والاستفادة من أفكار واقتراحات العملاء.
- الاستفادة من التقنية الحاسوبية في تنفيذ الأعمال المطروحة في ارض الواقع وذلك بأسهل الطرق والاستفادة من الإمكانيات المتاحة في الحاسوب ( الدقة، السرعة ، المرونة ) .
- الاهتمام بربط المستخدمين بشبكة الويب .
- تقديم الخدمات في اى زمن واى مكان .
- تقليل التكلفة والجهد والزمن وذلك من خلال الدخول إلى الموقع وطلب المنتجات باستخدام البريد الإلكتروني وكلمة المرور.

### مرحلة التحليل:

هي عملية دراسة النظام الحالي وفهم مكوناته وعملياته والمشاكل التي يواجهها ، ومن ثم تحديد احتياجات عناصر النظام وما يتوقع تنفيذه من قبل النظام.

## أهمية مرحلة التحليل:

تعد مرحلة التحليل من أهم المراحل في دورة حياة تطوير النظام وتكمن أهمية التحليل في أنه ضروري لفهم متطلبات المستخدمين للنظام و المشاكل التي يريد من أجلها إنشاء النظام نجد إنه من أكبر الأسباب التي تؤدي إلى فشل إنتاج النظام عدم فهم متطلبات الزبون بصورة صحيحة وبالتالي عدم تحليل النظام بصورة صحيحة لاعتماده على المتطلبات مما يؤدي إلى فشل أو عدم جودة المراحل التي تلي مرحلة التحليل كما هو موضح في الشكل أدناه.



شكل رقم (5) يوضح دورة حياة تطوير النظام  
المصدر (تحليل وتصميم النظام، ياسر الموسى، ص 57)

## تحليل المخرجات:

إن أهداف أي نظام معلومات هو إنتاج مخرجات معلومات متكاملة وآمنة ومحدثة لأقصى حد يمكن الوصول إليها في أي طرف وبكل سهولة ويسر لذلك أول مرحلة هي مدى تحقيق المخرجات للنظام وتكون إما في شكل تقارير مرئية أو شاشات

استفسارية أو تقارير مطبوعة لاستخراج المعلومات والتقارير المتبعة في هذا البحث هي تقارير جدوليه يتم عرضها على الشاشة ومنها:

الجهة المستفيدة	التقارير
مدير الموقع - الموظفين	تقرير عن تسجيل العملاء
مدير الموقع - الموظفين	تقرير عن تسجيل مراكز التوزيع
مدير الموقع - الموظفين	تقرير عن الطلبيات التي ترد للموقع
مدير الموقع - الموظفين	تقرير عن مستخدمي الموقع
مدير الموقع	تقرير عن عدد الرسائل التي ترد للموقع

#### يراعى في المخرجات الآتي:

1. تحديد كل المخرجات شكلا و موضوعاً.
2. تحديد من المختص بكل مخرج ومتى يحتاج إليه.
3. تحديد الأجهزة المطلوبة في المخرجات وتكلفتها.
4. تنظيم وتلوين الشاشات.
5. تدريب مستخدمي المخرجات على التعامل الكفؤ.

#### أمن المخرجات:

- يجب عمل كلمة مرور في التقارير الخاصة بموقع الشركة .
- تعتبر قاعدة البيانات المستخدمة في النظام المقترح من أقوى أنواع قواعد البيانات.

## تحليل المدخلات:

يهدفها التأكد من أن المدخلات تحقق كل المخرجات المطلوبة ويتم جمعها وإدخالها وتخزينها بكل يسر وبصورة وهو وصف تفصيلي لفورمات الإدخال على الشاشة وتقدير حجمها وتكرارية الإدخال عن طريق تحديد البيانات الداخلة للنظام التي تبعث في هذا البحث .

## الشاشات:

1. شاشة تسجيل بيانات العملاء العاديون.
2. شاشة تسجيل بيانات العملاء من مراكز التوزيع .
3. شاشة تقديم طلب لطلب منتجات الشركة (مجلات ، صحف).
4. شاشة قبول الاقتراحات والشكاوى والاتصال بأدارة الموقع .

## تحليل المعالجة :

نستخدم نظام التشغيل windows 7 مع قاعدة بيانات My sql .

ومن المشاكل التي تنتج في المعالجة مشاكل البرامج التطبيقية وينتج عنها نقص في المخرجات ، لعدم إخراج تقارير أو مخرجات مهمة ، بسبب مسح أو تعديل في احدي البرامج ، أم من الناحية الأمنية فقد تنتج بعض الأخطاء مثل ضعف برامج التشفير وإدارة الاتصالات ، أم مشاكل أجهزة الحاسوب فقد تنتج منها نقص في المخرجات ، وعدم الدقة في المخرجات .

## تحليل البيئة والإفراد:

### البيئة :

لا بد من توفير غرفة بحجم مناسب لتكون الغرفة من الغبار والرطوبة ودرجة الحرارة العالية مع توفير الإمداد الكهربائي لها بالإضافة إلي توفير خدمات الاتصالات .

## الإفراد :

يُجب إن يكون مدير النظام لديه خبرة عالية في الحاسوب لحل المشاكل التي تظهر أثناء تشغيل النظام .

## تحليل البرمجيات :

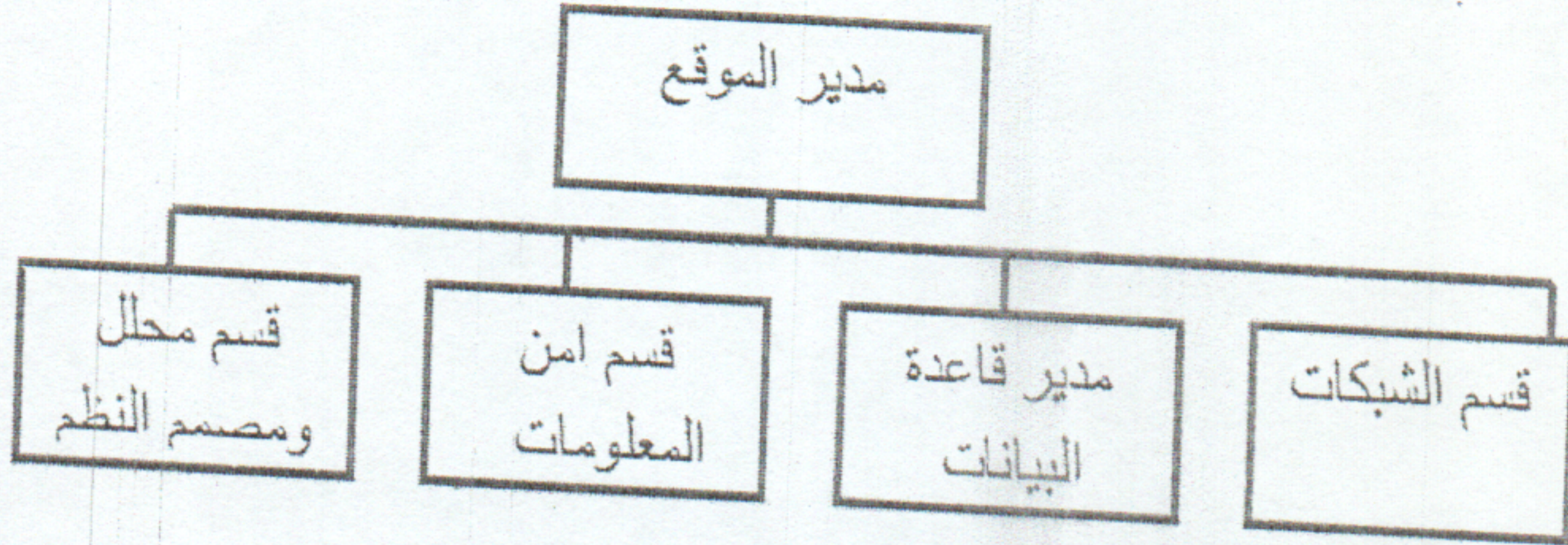
لغات البرمجة php , bootstrap , css , html مع لغة قاعدة البيانات MY .SQL

## تحليل الأمنية في النظام :

تمت حماية الجزء الإداري عن طريق مجموعة من الإجراءات البرمجية وهي:  
أولاً: إعطاء كل مستخدم من المستخدمين كلمات مرور خاصة بهم لا يحق لأحد غيرهم استخدامها، كما لا يمكن لهم الدخول إلي النظام بدونها .  
ثانياً: لا يحق لاي فرد أياً كان الوصول إلى جهاز الخادم أو خادم قاعدة البيانات سوى مدير امن النظام ، ومن الضروري أن يكون للنظام نسخ احتياطية ، وضمان استمرار تشغيل النظام بتوفير فريق صيانة داخلي ، وأيضاً إبرام عقود مع فريق خارجي لمواجهة المشاكل التي يتعذر عنها الفريق الداخلي .  
ثالثاً: كم يجب تدريب الموظفين على استخدام النظام .

## الهيكل الإداري للموقع :

يتكون الموقع الإلكتروني من مدير الموقع الذي يدير الموقع من كل النواحي وتساوده بعض الأقسام وهي قسم الشبكات وقسم امن المعلومات ومدير قاعدة البيانات وقسم محل ومصمم النظم .



الشكل رقم (6) يمثل الهيكل الإداري للموقع

المصدر (من تصميم الباحثين)

## مخطط تدفق البيانات (Dataflow Diagrams (DFD) :

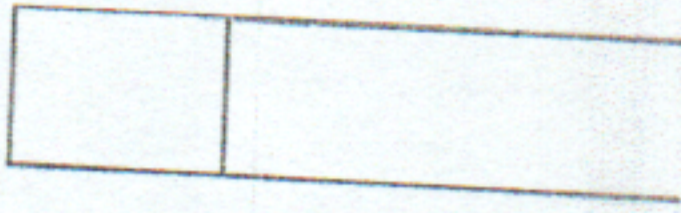
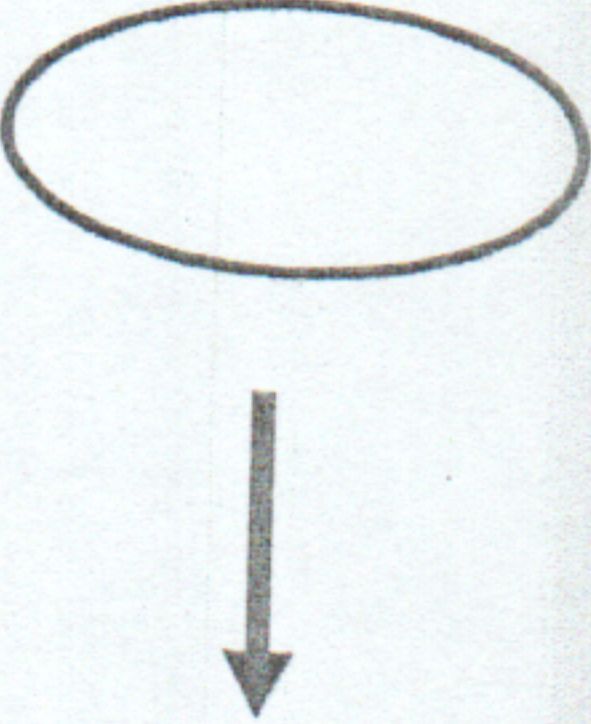
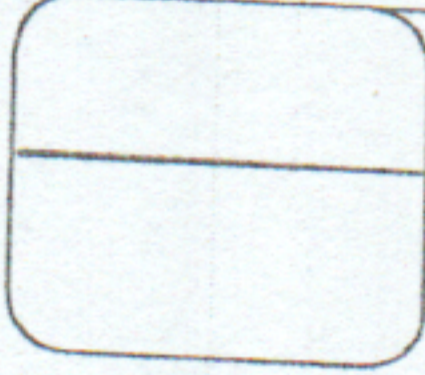
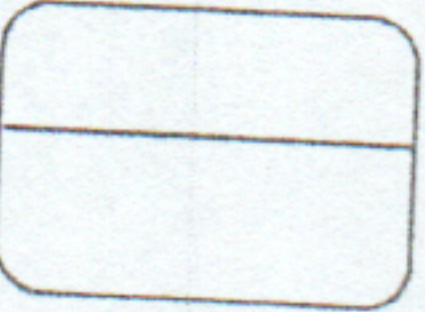
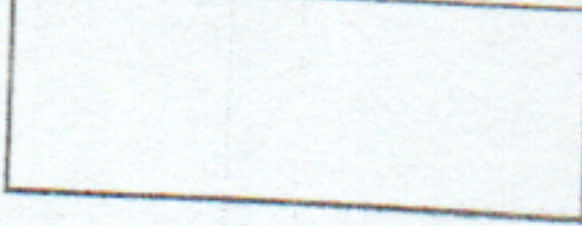
هي أداة رسم تستخدم لتوضح تدفق البيانات داخل النظام والعلاقة بينها، حيث تبين مصدر البيانات، والعمليات التي ستجرى عليها لتحويلها إلى معلومات، وتسلسل هذه العمليات، وكيف سيتم تخزين البيانات.

### فوائد مخطط تدفق البيانات (DFD):

1. استخدام هذه المخططات يساعد على تحسين وزيادة كفاءة النظام.
2. معرفة البيانات الفائضة أو الإجراءات غير الضرورية في النظام.
3. مقارنة مخططات النظام القائم مع مخططات النظم المقترحة لتحديد العمليات التي بحاجة إلى تعديل أو إضافة.

4. مقارنة البدائل للنظام الجديد مع بعضها بحيث يؤخذ بالحسبان تلك التي تحتوي على مكونات أقل.

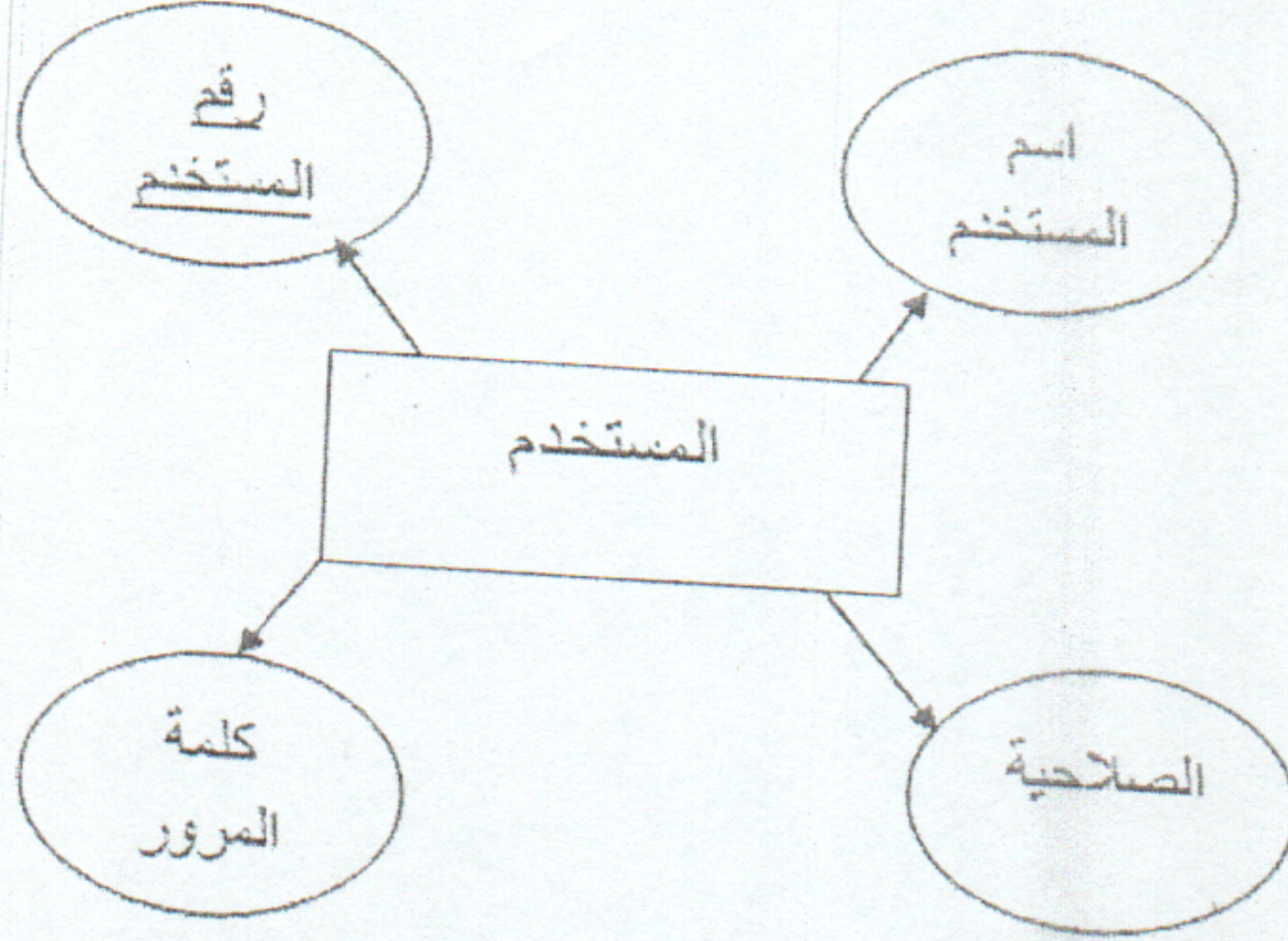
وظيفة كل من رموز (أشكال) مخطط تدفق البيانات:

الوظيفة	الشكل (الرمز)	المسمى
مكان تخزين البيانات لحين الحاجة إليها.		مخزن البيانات (Data Store)
ويمثل أي عنصر خارج حدود النظام، وله دور رئيس في تزويد النظام بالبيانات أو استلام المعلومات منه.		كينونة (Entity)
مجموعة بيانات مترابطة ومرتبطة بعلاقات منطقية، حيث يحدد السهم اتجاه هذه البيانات.		تدفق البيانات (Data Flow)
هو النشاط الذي يحول المدخلات إلى مخرجات.		العملية (Process)
يستخدم لتمثيل مخازن البيانات الموجودة في النظام.		مخزن البيانات (Data Store)

جدول رقم (7) يمثل نظام الرموز المستخدمة في الـDFD

## تحليل الكينونات:

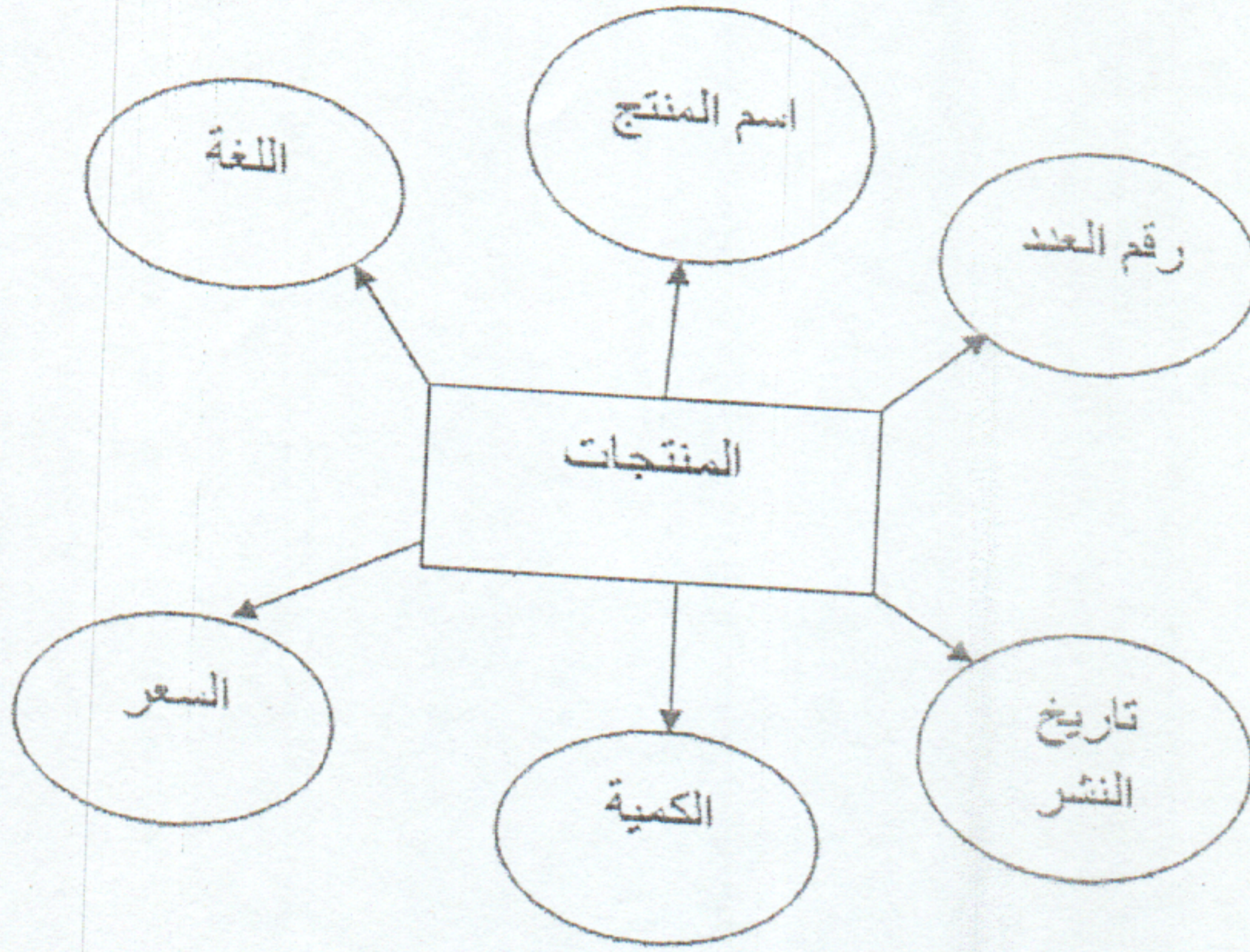
1- الاسم: كينونة المستخدم:



الشكل رقم (8) يمثل كينونة المستخدم

المصدر (من تصميم الباحثين)

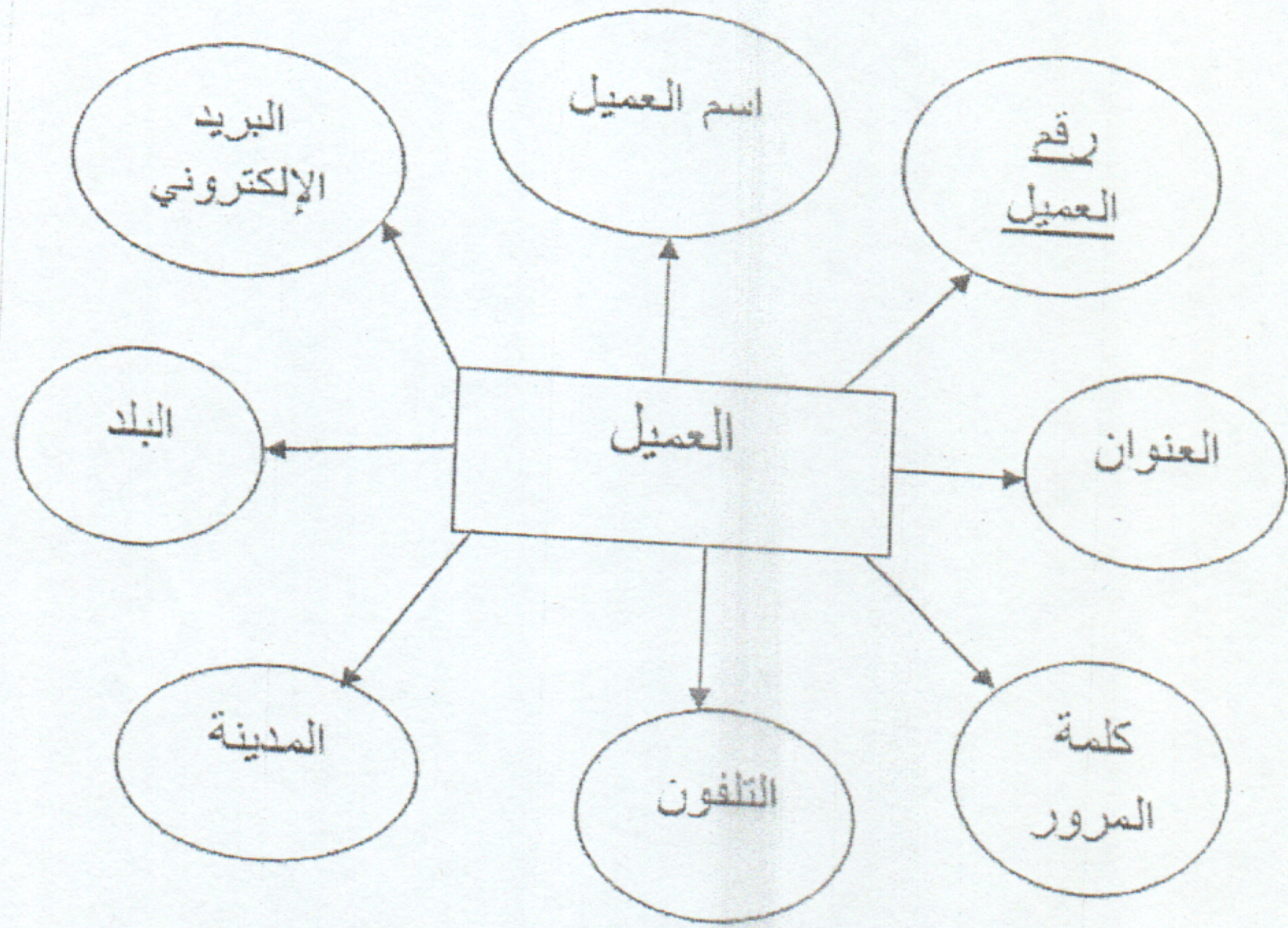
الاسم : كينونة المنتجات:



الشكل رقم (9) يمثل كينونة المنتجات (صحيفة، مجلة)

المصدر (من تصميم الباحثين)

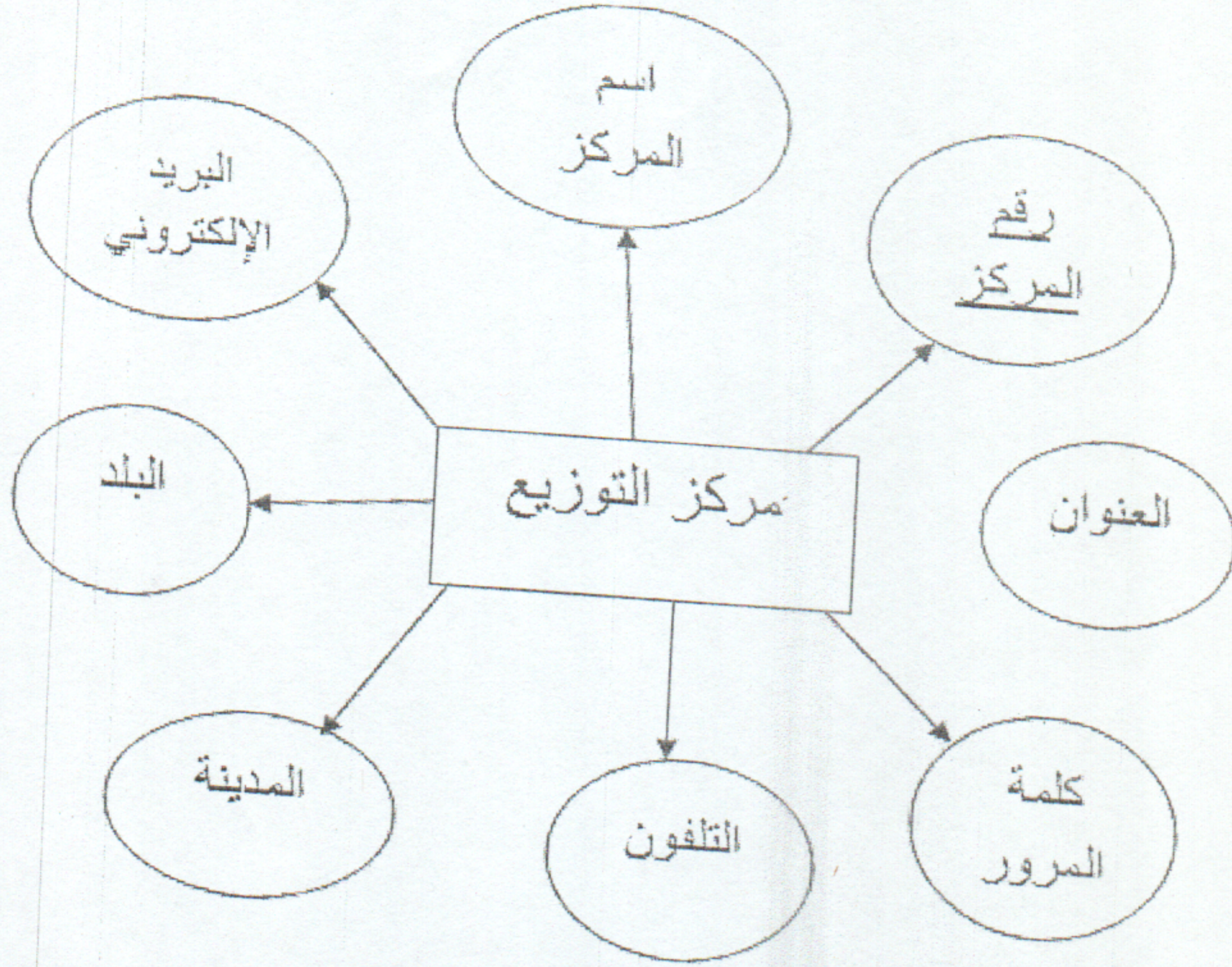
2- الاسم : كينونة العميل :



الشكل رقم (10) يمثل كينونة العميل

المصدر (من تصميم الباحثين)

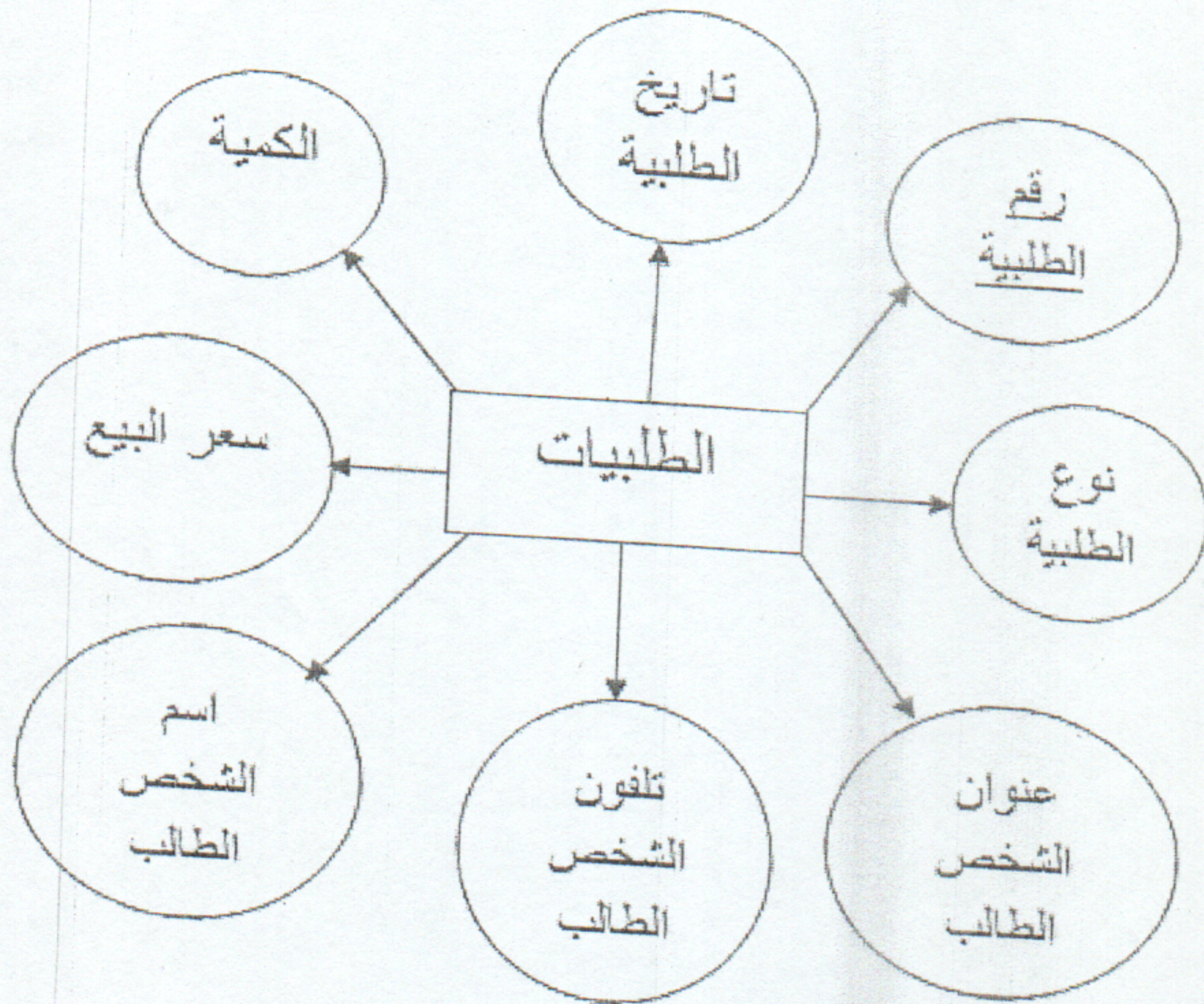
4- الاسم: كينونة مراكز التوزيع :



الشكل رقم (11) يمثل كينونة مراكز التوزيع

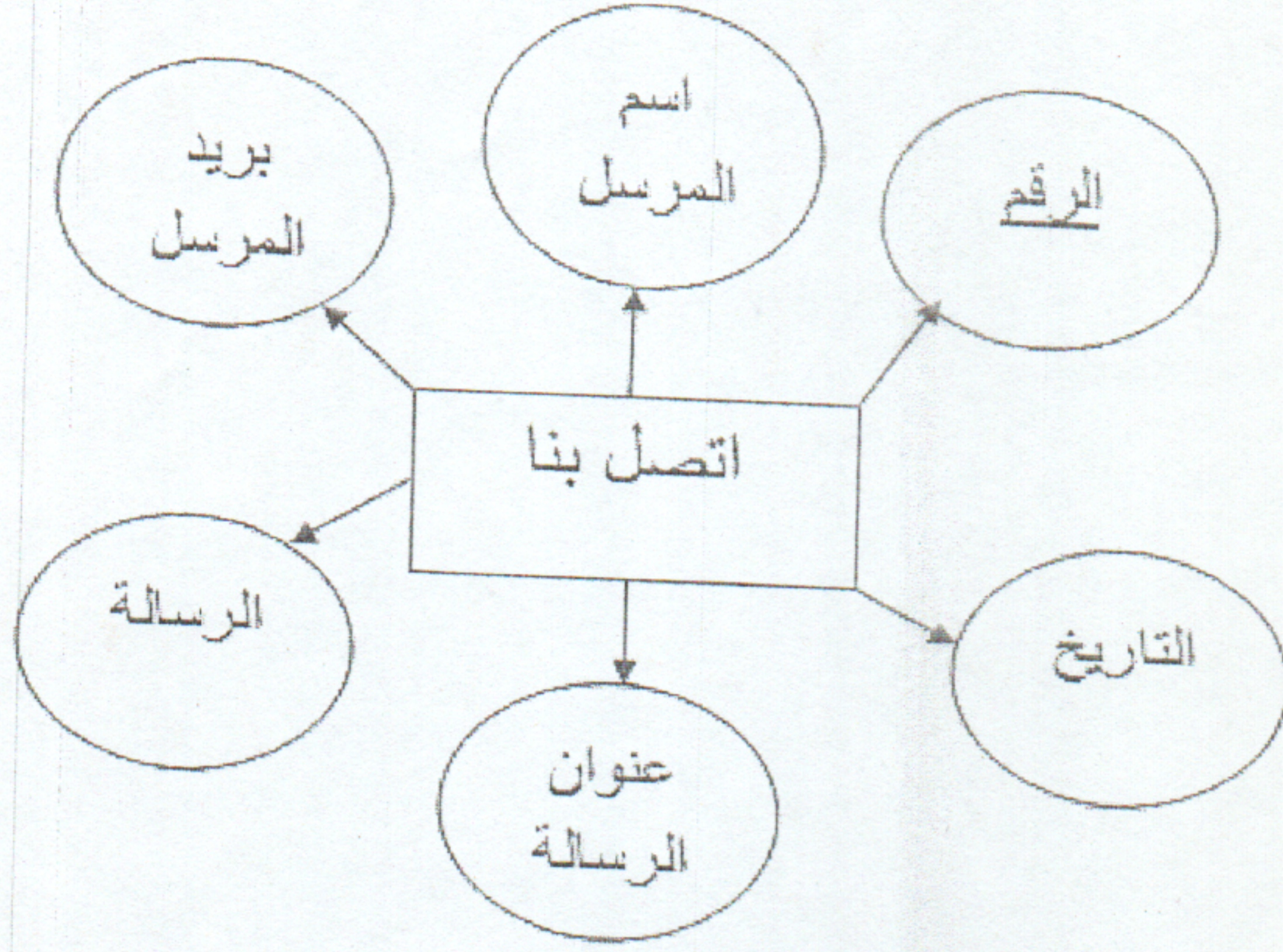
المصدر (من تصميم الباحثين)

5- الاسم: كينونة الطلبية :

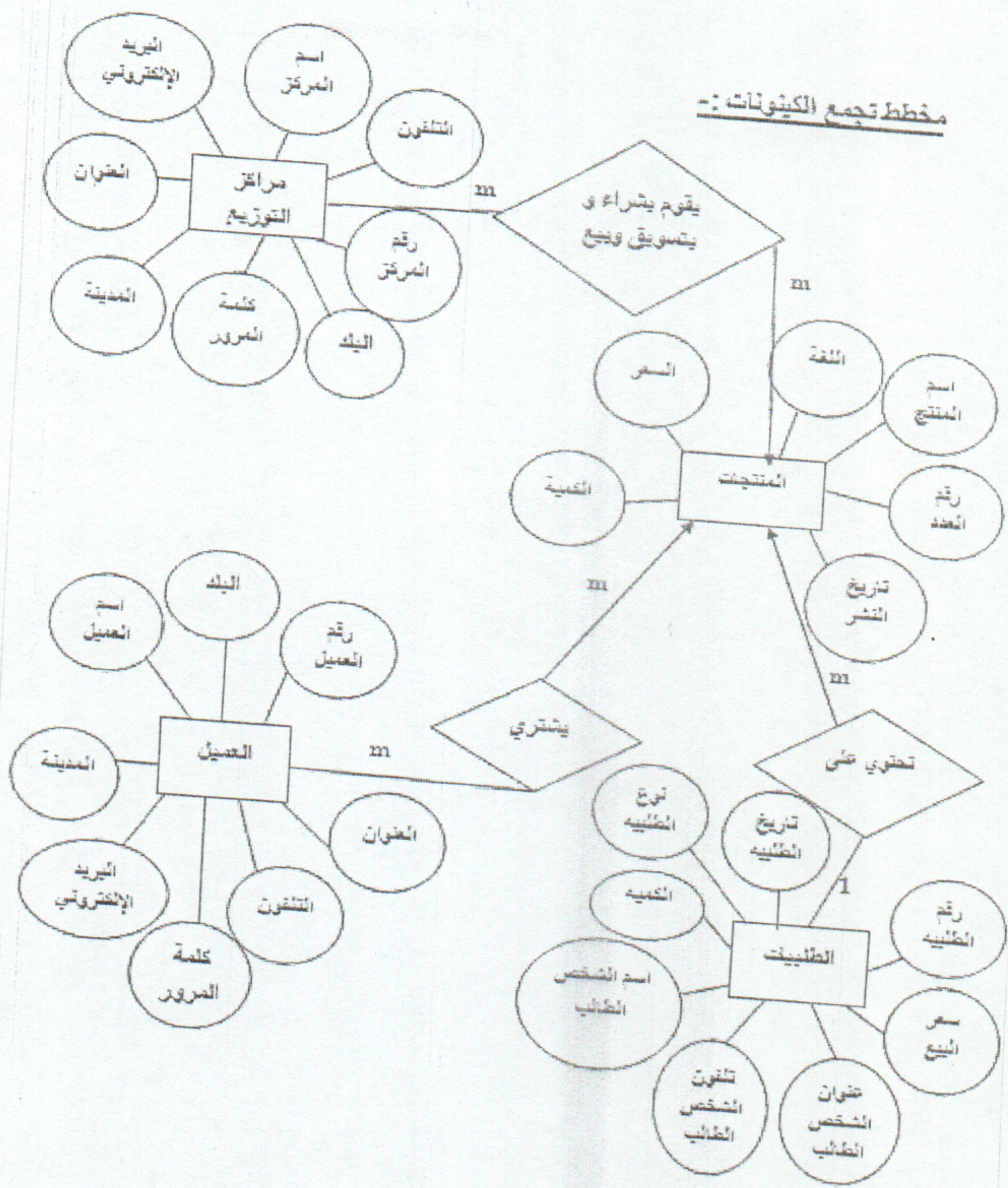


الشكل رقم (12) يمثل كينونة الطلبية  
المصدر (من تصميم الباحثين)

6- الاسم : كينونة الاتصال بنا :



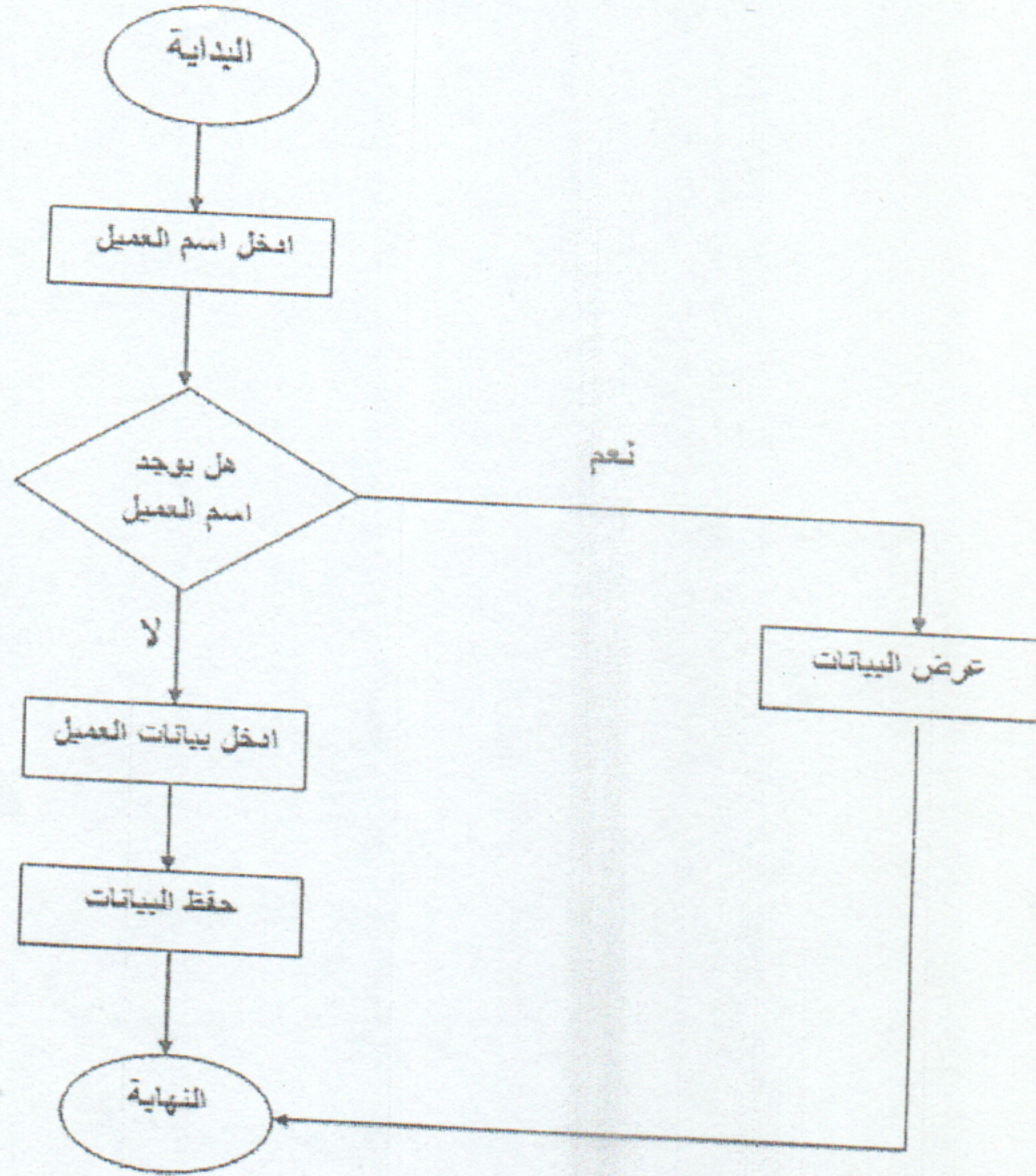
الشكل رقم (13) يمثل كينونة الاتصال بنا  
المصدر (من تصميم الباحثين)



الشكل رقم (14) يوضح مخطط تجمع الكيانات  
المصدر (من تصميم الباحثين)

مخططات تدفق البيانات :

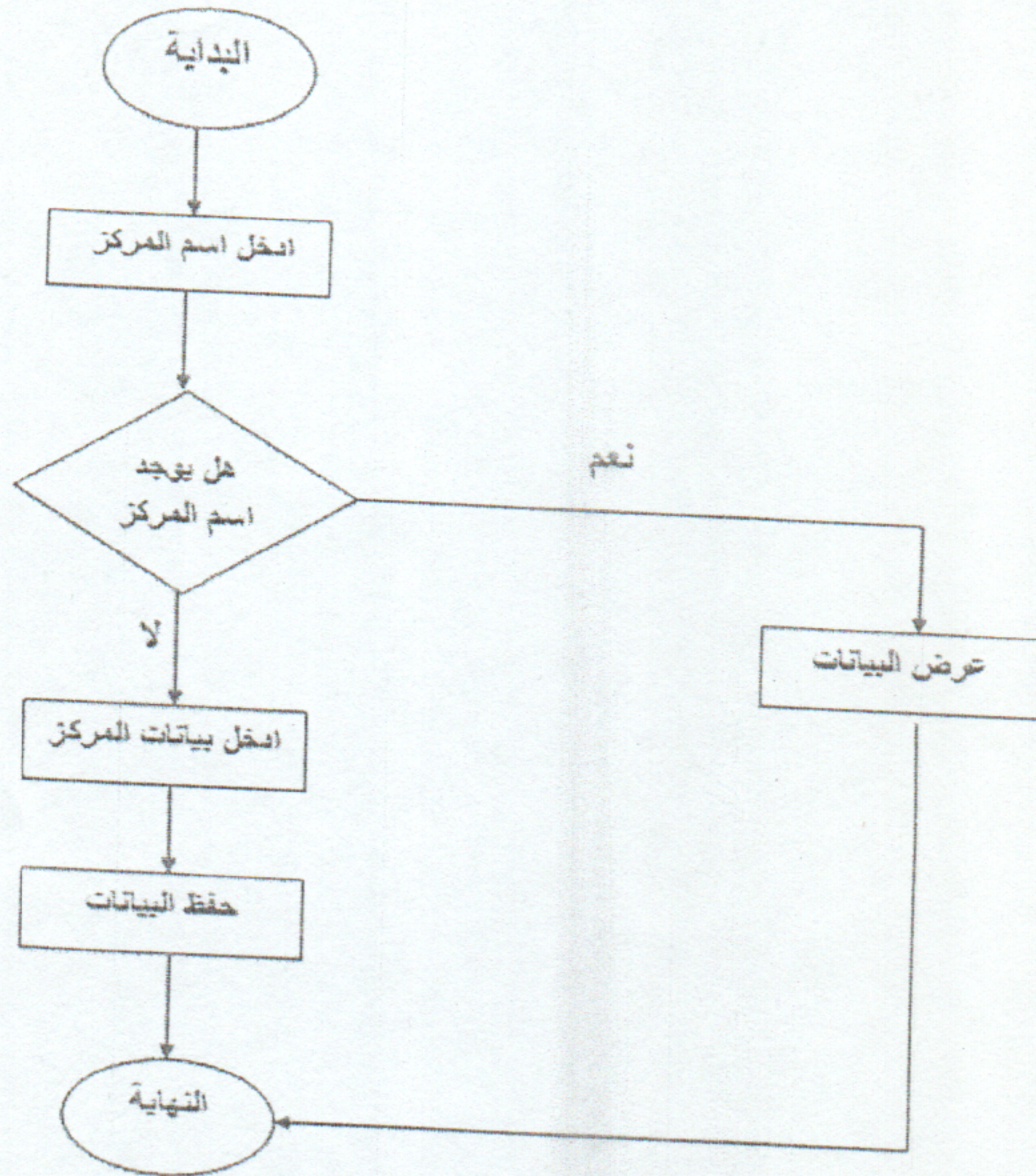
1- تدفق بيانات العملاء :



الشكل رقم (15) يوضح مخطط تدفق بيانات العملاء

المصدر (من تصميم الباحثين)

2- تدفق بيانات مراكز التوزيع:



الشكل رقم (16) يوضح مخطط تدفق بيانات مراكز التوزيع

المصدر (من تصميم الباحثين)