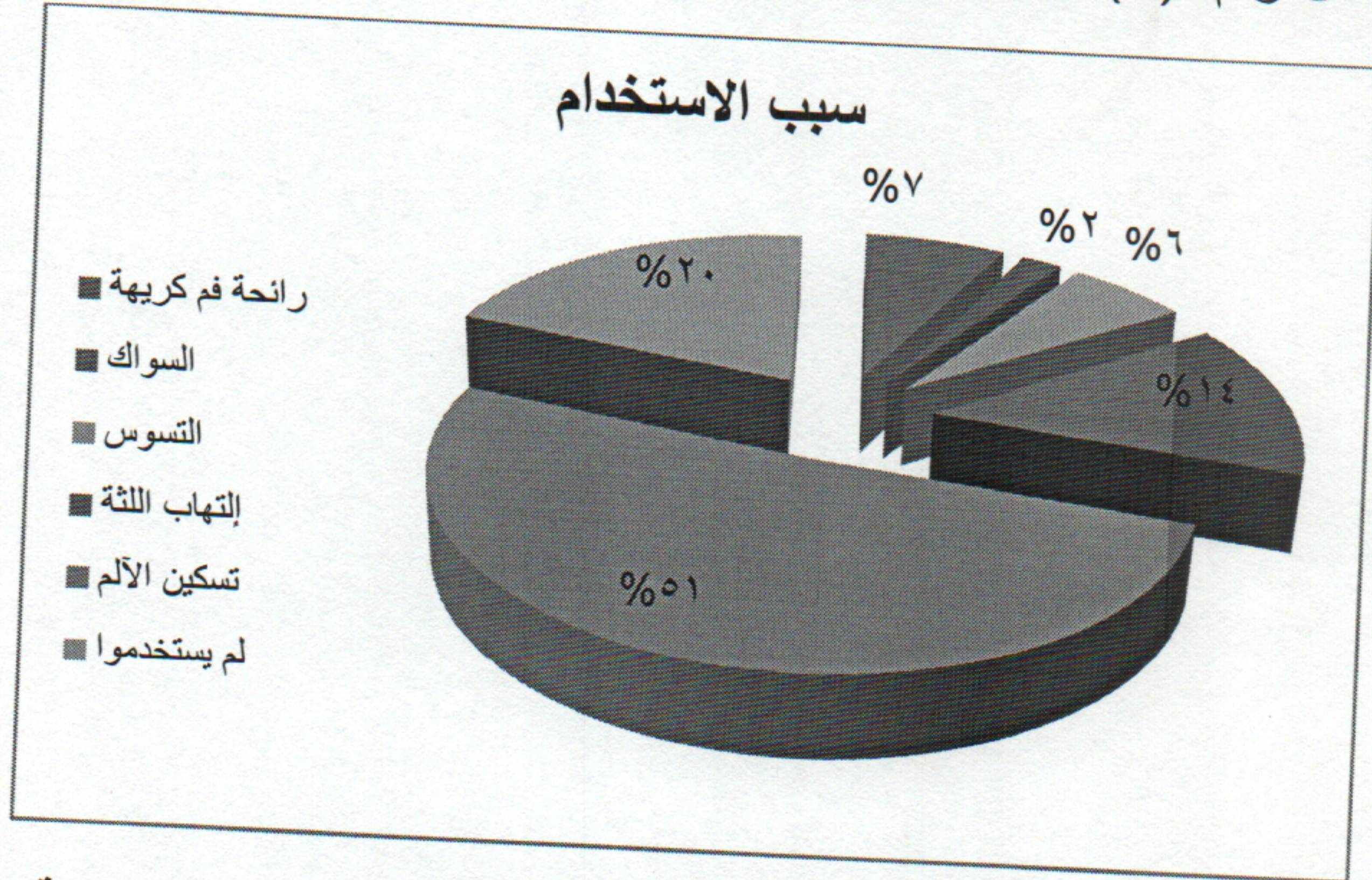


جدول رقم (8) يوضح سبب الاستخدام :

النسبة	التكرار	سبب الاستخدام
7 %	7	رائحة فم كريهة
2 %	2	السواك
6 %	6	التسوس
14 %	14	إلتهاب اللثة
51 %	51	تسكين الألم
20 %	20	لم يستخدموا
100 %	100	المجموع

شكل رقم (8) يوضح سبب الاستخدام :

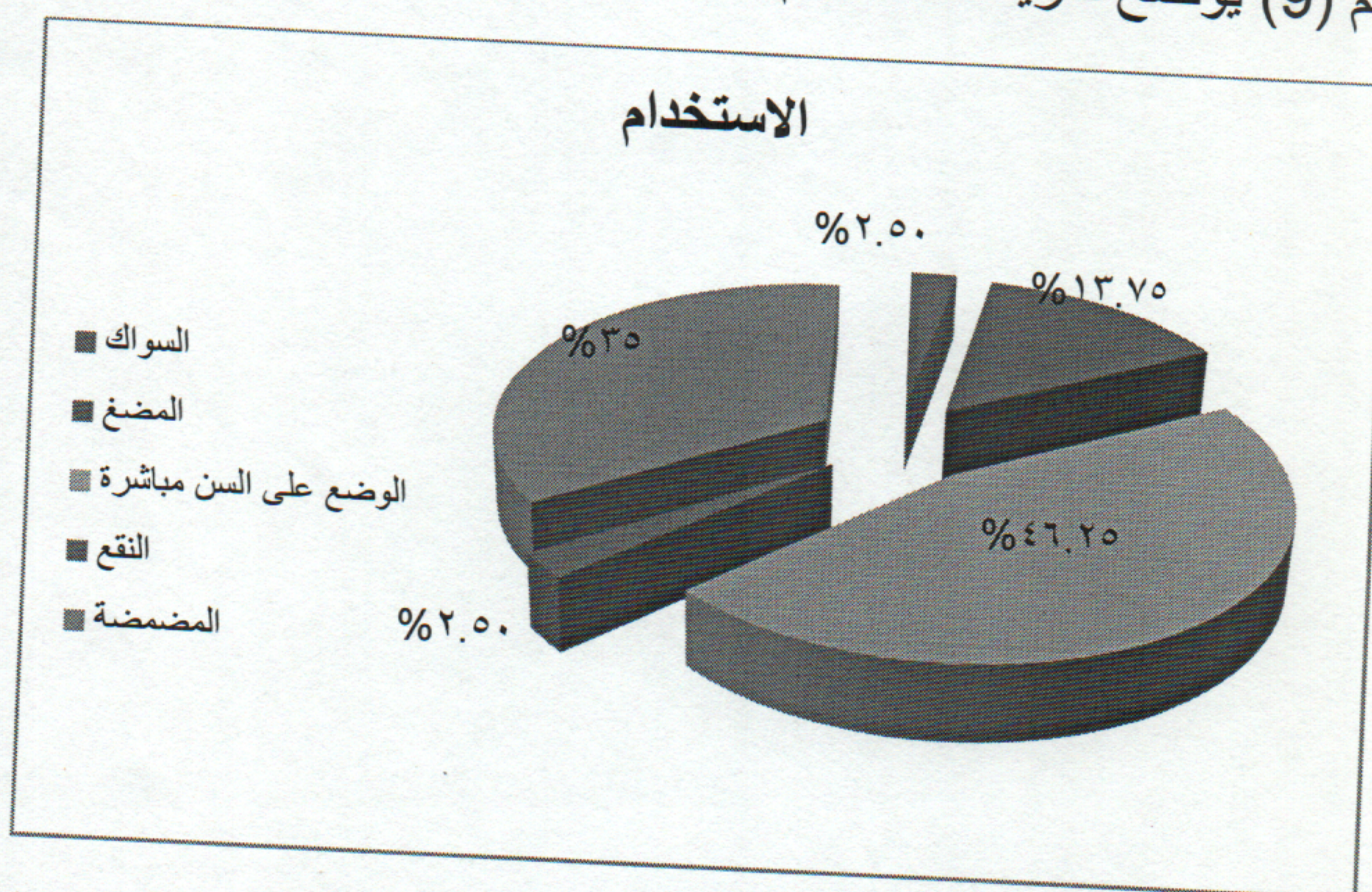


الشكل اعلاه يبين سبب استخدام فمنهم رائحة فم كريهة بتكرار 7 بنسبة 7% و السواك بتكرار 2 بنسبة 2% و التسوس بتكرار 6 بنسبة 6% و إلهاب اللثة بتكرار 14 بنسبة 14% و تسكين الألم بتكرار 51 بنسبة 51% و لم يستخدموا بتكرار 20 بنسبة 20% .

جدول رقم (9) يوضح طريقة الاستخدام :

النسبة	التكرار	طريقة الاستعمال
% 2.5	2	السواك
% 13.75	11	المضغ
% 46.25	37	الوضع على السن مباشرة
% 2.5	2	النقع
% 35	28	المضمضة
% 100	100	المجموع

شكل رقم (9) يوضح طريقة الاستخدام :

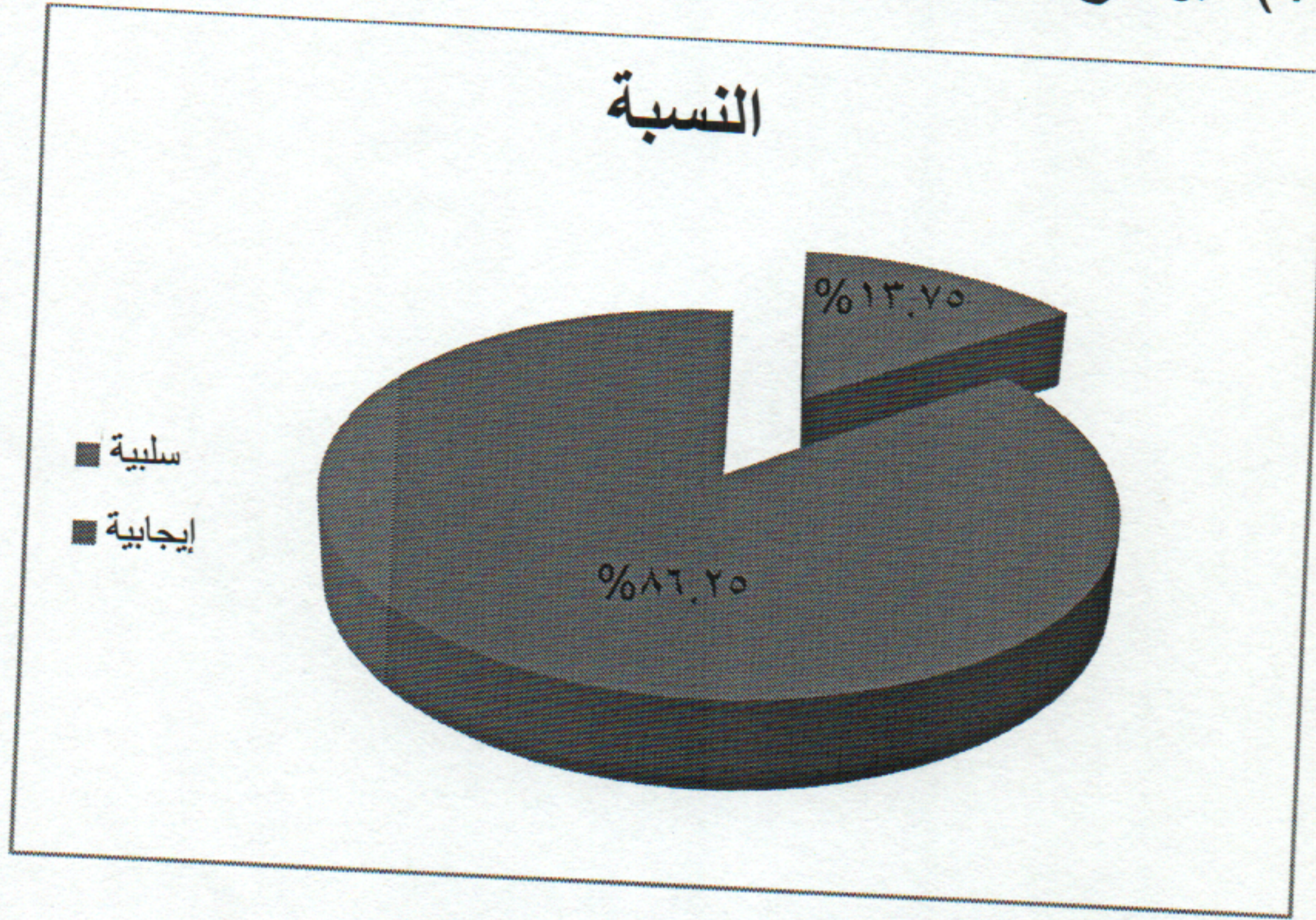


الشكل أعلاه يوضح الأشخاص الذين استخدموه عن طريق السواك بتكرار 2 وبنسبة 2.5 % المضغ بتكرار 11 وبنسبة 13.75 % والذين استخدموه بالوضع على السن مباشرة بتكرار 37 وبنسبة 46.25 % والذين استخدموا بالتقطير بتكرار 2 وبنسبة 2.5 % وبالمضمضة بتكرار 28 وبنسبة 35 % .

جدول رقم (10) يوضح نوع الاستجابة :

النسبة	التكرار	نوع الاستجابة
% 13.75	11	سلبية
% 86.25	69	إيجابية
% 100	80	المجموع

شكل رقم (10) يوضح نوع الاستجابة :

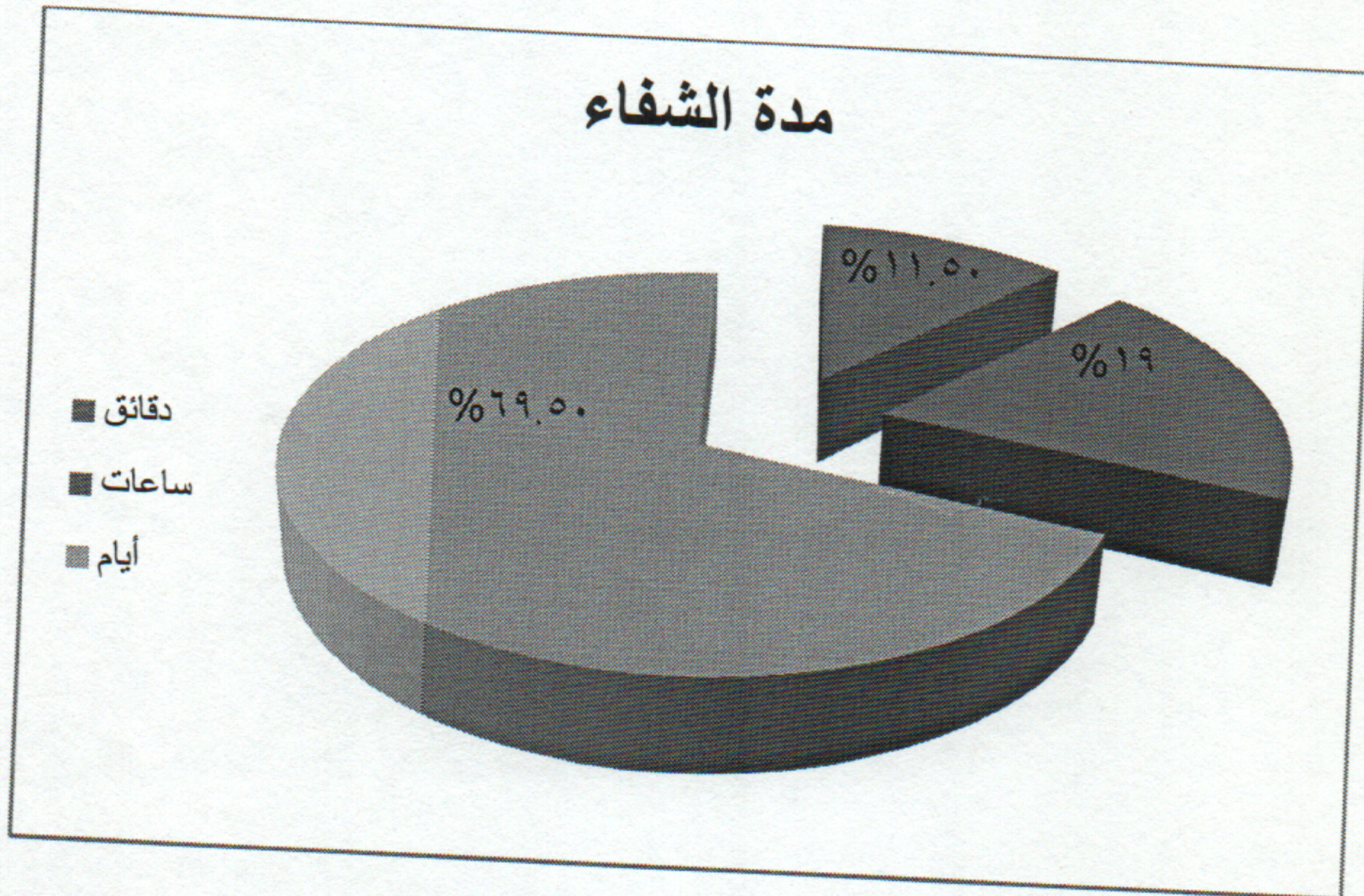


الشكل أعلاه يوضح الأشخاص الذين كانت استجاباتهم سلبية بتكرار 11 ونسبة 13.75% والذين كانت استجاباتهم إيجابية بتكرار 69 ونسبة 86.25% .

جدول رقم (11) يوضح مدة الشفاء :

النسبة	التكرار	المدة
% 11.5	8	دقائق
% 19	13	ساعات
% 69.5	48	أيام
% 100	69	المجموع

شكل رقم (11) يوضح مدة الشفاء :

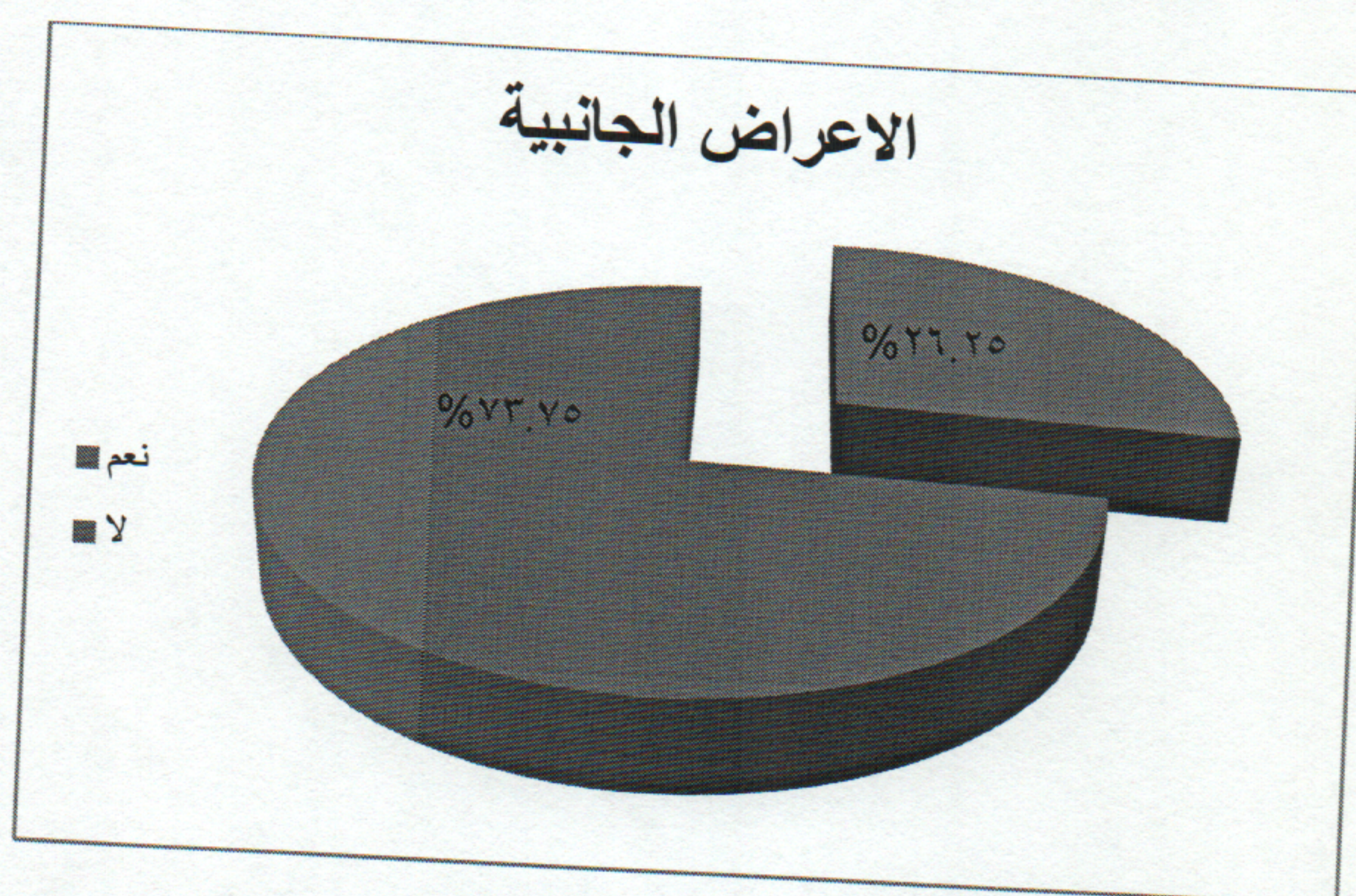


الشكل أعلاه الأشخاص الذين حدث شفائهم في دقائق بتكرار 8 ونسبة % 11.5 وفي ساعات بتكرار 13 ونسبة % 19 وفي أيام بتكرار 48 ونسبة % 69.5 .

جدول رقم (12) يوضح نسب وجود أعراض جانبية :

النسبة	التكرار	أعراض جانبية
% 26.25	21	نعم
% 73.75	59	لا
% 100	80	المجموع

شكل رقم (12) يوضح نسب وجود أعراض جانبية :



الشكل أعلاه يوضح الأشخاص اللذين إجابتهم بنعم بتكرار

21 ونسبة 26.25 % والأشخاص اللذين كانت إجابتهم لا بتكرار

59 ونسبة 73.75 % .

جدول رقم (13) يوضح نوع الأعراض الجانبية :

النسبة	التكرار	الأعراض
% 14.3	3	اضطراب الجهاز الهضمي
% 85.7	18	تهيج في الأنسجة " حساسية "
% 100	21	المجموع

شكل رقم (13) يوضح نوع الأعراض الجانبية :

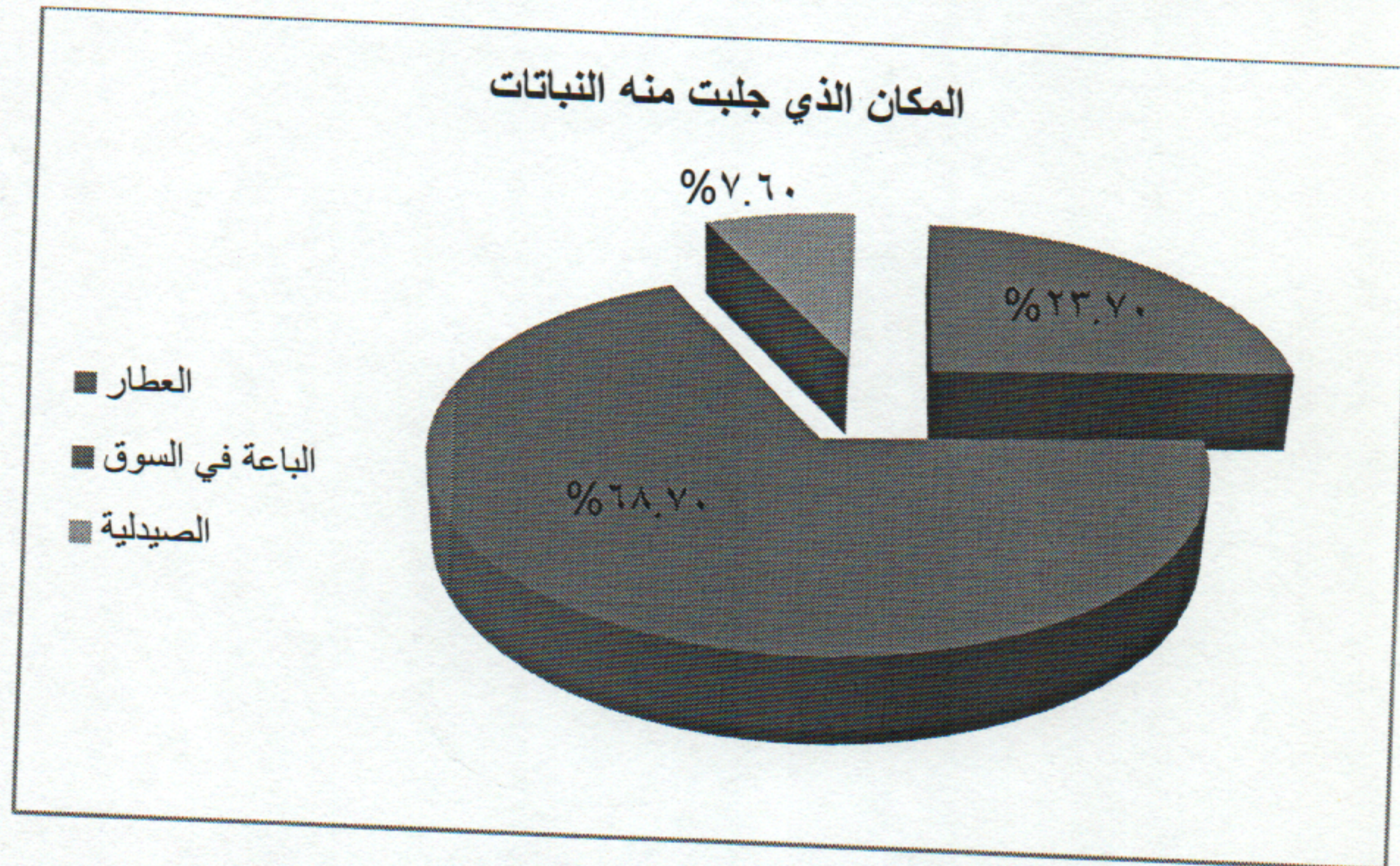


الشكل أعلاه يوضح الأشخاص اللذين أعراضهم الجانبية رائحة كريهة بتكرار 3 ونسبة 14.3 % والأشخاص اللذين كانت أعراضهم الجانبية تهيج في الأنسجة بتكرار 18 ونسبة 85.7 % .

جدول رقم (14) يوضح المكان الذي جلبت منه النباتات :

النسبة	التكرار	المكان
% 23.7	19	العطار
% 68.7	55	الباعة في السوق
% 7.6	6	الصيدلية
% 100	80	المجموع

شكل رقم (14) يوضح المكان الذي جلبت منه النباتات :

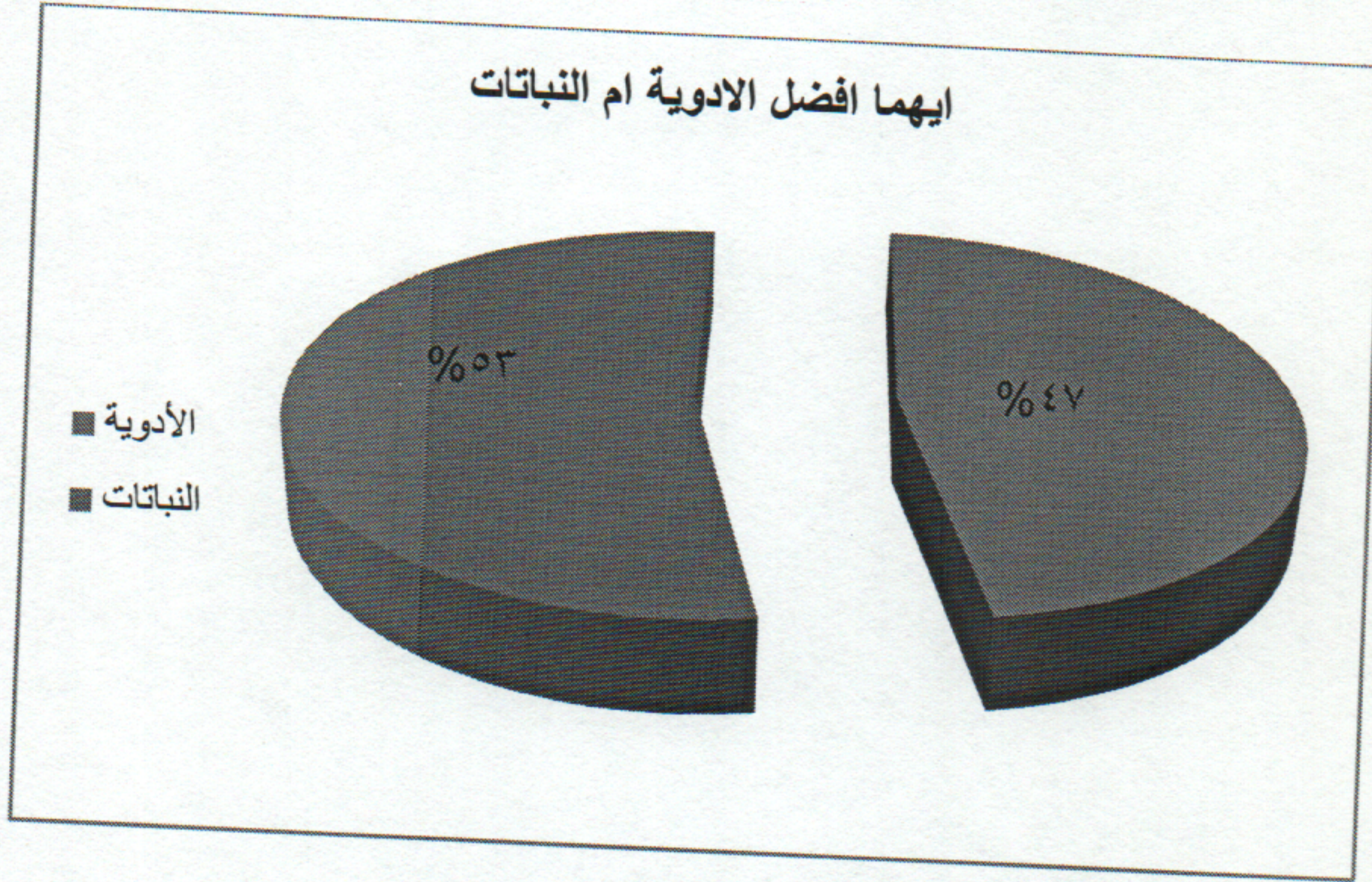


الشكل اعلاه يوضح ان الذين يجلبون النباتات من العطارين بتكرار 19 بنسبة 23.7% والباعة في السوق بتكرار 55 بنسبة 68.7% والصيدلية بتكرار 6 بنسبة 7.6%

جدول رقم (15) يوضح أيهما أفضل الأدوية أم النباتات :

الأفضل	التكرار	النسبة
الأدوية	47	% 47
النباتات	53	% 53
المجموع	100	% 100

شكل رقم (15) يوضح أيهما أفضل الأدوية أم النباتات :

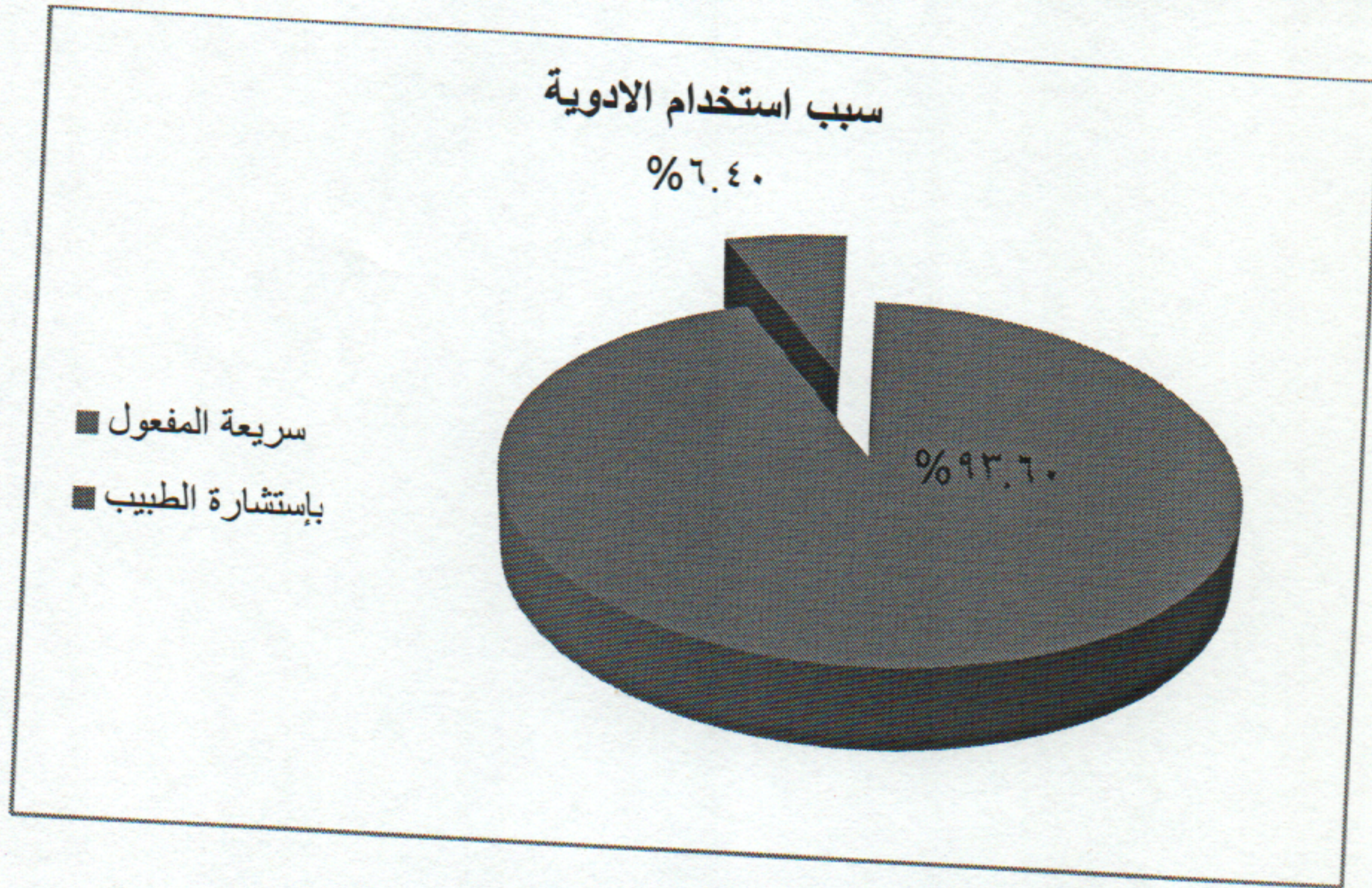


الشكل أعلاه يوضح الأشخاص المستخدمين للنباتات بتكرار 47 ونسبة 47 % والأشخاص المستخدمين للأدوية بتكرار 53 ونسبة 53 % .

جدول رقم (16) يوضح سبب استخدام الأدوية :

النسبة	التكرار	السبب
% 93.6	44	سريعة المفعول
% 6.4	3	باستشارة الطبيب
% 100	47	المجموع

شكل رقم (16) يوضح سبب استخدام الأدوية :



الشكل أعلاه يوضح الأشخاص الذين استخدموا الأدوية نسبة لسرعة المفعول بتكرار 44 ونسبة 93.6 % وباستشارة الطبيب بتكرار 3 ونسبة 6.4 % .

تحليل النتائج

بعد الدراسة والتحليل الذي اجري لنتائج الاستبيان علي تأثير النباتات الطبيه علي صحة الفم والاسنان الاستبيان في محليتي عطبره والدامر يتضح لنا ان الفئة العمريه من 15-25 كانت بنسبه 33% ومن الفئة العمريه من 25-35 بنسبه 26% وذلك يلاحظ انهم من الشباب وان اغلب الامراض التي تصيبهم تكون بسيطه ويمكن علاجها بالنباتات ويأتي بعدها الفئة العمريه من 35-45 بنسبه 14% وذلك نسبة لقله ثقافتهم ومن 45-55 بنسبه 17% وذلك لانهم لا يفضلون الذهاب الي الطبيب حسب فكرتهم ومعتقداتهم وان لديهم الخبره في التداوي بالنباتات ويأتي بعدها الفئة العمريه اكثر من 55 سنه بنسبه 10% وهي الفئة الاقل استخداما لانهم لا يستطيعون مقاومه المرض .

ونجد ان الاناث اكثر استخداما للنباتات بنسبه 76% وذلك لانتشار النباتات وتوفرها بالمنازل اما الذكور بنسبه 33% لقله وعيهم الصحي اتجاه النباتات.

مثلت نسبة المستوي التعليمي للجامعيين كان بنسبه 32% وذلك نسبة لثقافتهم العاليه ويليه الثانوي بنسبه 24% نسبة لخبرتهم لبعض النباتات ويليه فوق الجامعي بنسبه 21% ثم يليهم الأساس بنسبه 12% والأمي بنسبه 11% وذلك لعدم معرفتهم بالنباتات وقله الوعي الصحي لديهم.

اما بالنسبة للحالة الاجتماعية، فقد كان المتزوجون بنسبه
56% وذلك لمعرفة بالنباتات والغير متزوجون بنسبه 44% لجهلهم
بالنباتات .

وكانت نسبة استخدام النباتات الطبية في محلية عطبره بنسبه
62% وذلك نسبة لان كثافتهم السكانيه عاليه مقارنة بمحليه الدامر اذ يبلغ
نسبتها 38% .

أما الأشخاص الذين سبق لهم استخدام النبات وكانت إجابتهم
بنعم مثلوا بنسبه 80% نسبة لان النباتات متوفرة وسهله الاستخدام مقارنة
بالأشخاص الذين كانت إجابتهم بلا بنسبه 20% لاعتقادهم في انها لا
تجلب الشفاء وان الادوية المصنعة اكثر جلبا للشفاء .

أما الأشخاص الذين يستخدمون الزعتر بنسبة 5% وذلك لعدم
توفره في منطقة الدراسة والهبهان بنسبة 15% لعدم العلم الكافي بالفوائد
الطبيه التي يقدمها الهبهان و نبات القرنفل بنسبة 50% وذلك لتوفره
بمنطقة الدراسة و الأراك بنسبة 30% فهو متوفر ولكن بنسبة اقل من
القرنفل .

اما عن الغرض من الاستخدام فقد مثل الذين يستخدمون النباتات
في تسكين الالم كانت بنسبه 51% لانها من عادات الاسره وهي نسبة كبيرة
وذلك لفعالية هذه النباتات لتسكين الالم ، ثم يليه التهاب اللثة بنسبة 14
% والتي تحدث غالبا بسبب إصابات بكتيرية، ثم رائحه الفم الكريهه

بنسبه 7% وذلك لجهلهم بالنباتات التي تزيل هذه الرائحة الكريهة ،
وللتسوس بنسبه 6% نسبه لعدم المحافظة علي صحة الفم والأسنان .

ثم بعد ذلك السواك بنسبه 2% وهي نسبة ضئيلة وذلك لجهلهم
للنباتات التي تقي من التسوس ، اولعدم توفرها في منطقه الدراسة .

ومن طرق الاستخدام وجد ان الوضع علي السن مباشره وهو
الأكثر شيوعا بنسبه 46.25% يأتي بعدها المضمضة بنسب 35% وذلك
نسبه لانها سهل الطرق ثم يليه المضغ بنسبه 13.75% نسبه لانها عاده
في الاسره وبعد ذلك المسواك بنسبه 2.5% النقع بنسبه 2.5% .

الأشخاص الذين كانت استجابتهم للنباتات ايجابيه بنسبه
86,25% نسبه لانه تم استخدامها بطريقه صحيحه ، اما السلبيه بنسبه .
13.75% ذلك نسبه لعدم استخدامها بطريقه صحيحه .

الأشخاص الذين كانت عندهم مده الشفاء ايام بنسبه 69.5%
والساعات بنسبه 19% نسبه وذلك لان هذه النباتات ذات تاثير علاجي
جيد ولكنها بطيئة المفعول .

الأشخاص الذين كانت لديهم اعراض جانبيه بنسبه 26.25%
نسبه لاستخدامهم الخاطئ واستخدامهم للنباتات بكثره، اما

الأشخاص الذين لا توجد لديهم اعراض جانبيه بنسبه 73.75%
نسبه لانهم يستخدمونها بطريقه صحيحه وامنه ومنتظمه

الأشخاص الذين لديهم تهيج في الأنسجة (حساسيه) بنسبه
85.7% ذلك نسبة لاستخدام النباتات بكثرة

وبسبب وجود زيوت طيارة لها تأثير حارق في بعض النباتات ،

أما الأشخاص الذين تسبب لهم اضطرابات الجهاز الهضمي بنسبه
14.3% لأنهم لا يستخدمونها بطريقة صحيحة.

أما مصدر الحصول علي النباتات الطبية من العطار فكانت بنسبة
23.7% وذلك لاعتقادهم في العطارين واعتبارهم ذوي خبرة في التداوي
بالنباتات الطبية. أما الحصول علي النباتات من الباعة في السوق فقد كان
بنسبة 68.7% وذلك لتوفر هذه النباتات بالأسواق ، أما الحصول عليها
من الصيدلية فقد كان بنسبة 7.6% وذلك لوجود انواع معينة ومحدودة من
المستخلصات النباتية بالصيدليات .

الأشخاص الذين يفضلون الادويه بنسبه 47% وذلك نسبة لانها
سريعه المفعول ، وقد تكونت حت إشراف طبيب ونتيجة لاستشارته ، أما
الذين يفضلون النباتات فكانو بنسبة 53% وذلك لانها ارخص ثمنًا وأكثر
توافرا وامنا .

التوصيات :

- توعية الناس بان الاستعمال الخاطئ للنباتات قد يؤدي الي اثار جانبية خطيره .
- استشاره خبير النباتات واتباع التعليمات التي يوصي بها واخباره ان شعرت بأي أعراض غير طبيعيه .
- التشديد على دور الرقابة الطبية .
- تعزيز البحوث العلمية في استخدام النباتات الطبية في العلاج .

الباب الخامس

المصادر والملاحق

المصادر :

- 1- مبادئ علوم طب الفم والاسنان ، الطبعة الاولى ، دار العربية للنشر والتوزيع ، الدكتور-عبد الله محمد الرباطي ، الاستاذ المشارك بكلية طب الاسنان ، بجامعة الفاتح العظيم ، طرابلس ليبيا ، الدار العربية للنشر والتوزيع .
- 2- علم العقاقير والنباتات الطبيه ، دكتورة سحر ، دار البازوري العلمية للنشر والتوزيع ، دكتور مصطفى ربيع ،

3- <http://ar.wikipedia.org/wiki>

4- www.altibbi.com

5- www.life4-u.com

الملاحق

بسم الله الرحمن الرحيم

جامعة الشيخ البدرى

كلية العلوم الصحية

قسم الأسنان

إستبيان حول بعض النباتات الطبية على صحة الأسنان

1/ العمر :

35 - 25

25 - 15

55 - 45

45 - 35

أكثر من 55

2/ النوع :

أنثى

ذكر

3/ المستوى التعليمي :

ثانوي

أساس

أمي

فوق الجامعي

جامعي

4/ الحالة الاجتماعية :

غير متزوج

متزوج

5/ المحلية أو القرية :

6/ هل سبق لك التداوي بالنباتات في معالجة أمراض الفم ؟

لا

نعم

17/ أي من هذه النباتات قمت باستخدامها

الزعر الهبهان القرنفل الأراك

18/ فيما استخدمتها؟

.....
.....

19/ كيف كانت طريقة استخدامها؟

.....
.....

10/ هل كانت الاستجابة العلاجية؟

سلبية إيجابية

11/ إذا كانت الإجابة إيجابية فكم كانت مدة الشفاء التام؟

.....

12/ هل شعرت بأعراض جانبية عند استخدامك للنبات؟

نعم لا

13/ إذا كانت الإجابة بنعم فما هي هذه الأعراض؟

.....

14/ من أين جلبت النباتات

.....

15/ أيهما أفضل من وجهة نظرك جلبا للشفاء؟

النباتات الأدوية

16/ وضح السبب؟

.....
.....