

## فيتامين B12 (Cyano cobiamin) :

من الفيتامينات الذائبة في الماء ويوجد في البروتينات الحيوانية واللحوم والحليب والبيض.

### أهميته :

- تكوين البورينات.
- معالجة فقر الدم.
- معالجة النزيف الحاد.
- أعراض النقص:
- الأنيميا الخبيثة.
- إصابات عصبية.

## فيتامين C (Ascorbic acid) :

من الفيتامينات الذائبة في الماء ومن مصادرها الحمضيات والبندورة والفراولة والبطيخ.

### أهميته :

- معالجة التيفود.
- يزيد من النشاط والحيوية.
- يعالج السعال الديكي.
- معالجة ذات الرئة.

### أعراض النقص :

- الاسقربوط.
- تأخر وبطء في التئام الجروح.

## أهم أعراضها الجانبية:

• هو الاعتماد النفسي والجسدي (الإدمان)

### تصنيفها:

#### ١ حسب بنائها:

أ قلويدات الأفيون الطبيعية مثل (codaine morphine)

ب مشتقات الأفيون شبه التصنيعية مثل (di hdro morphinone heroin)

ج بدائل المورفين الصناعية مثل (methadone pethidine)

#### ٢ حسب خطة التعليم العالي:

أ المورفين

ب مقلدات المورفين (codeine pethidine)

### قلويدات الأفيون:

هو العصارة الجافة المستخلصة من ثمار الخشخاش غير الناضجة بعد عمل ثقب في السيقان .

### # تأثيرات الأفيون بشكل عام:

مرخ للعضلات الملساء لاحتوائه علي (papavarin noscapin) لذلك يستفاد منه لعلاج حالات المغص .

انقباض الأنبوب الهضمي ويستفاد من هذه الخاصية في علاج الإسهال الشديد والزحار الأميبي .

يستعمل كمنوم ومسكن ومهدئي ولكن بحذر شديد .

## # تأثيرات المورفين العامة بالجسم :

- ١ علي الجهاز العصبي : تسكينه للألم (تهدئه نشوه دوار).
- ٢ تثبيط التنفس لأنه يضيق القصبات .
- ٣ خافض للضغط لأنه يؤدي إلى إطلاق الهستامين كما أنه يؤثر علي الضغط مركزيا .
- ٤ غثيان وقيء .
- ٥ تثبيط مركزي للسعال.
- ٦ تضيق حدقة العين.
- ٧ علي القناة الهضمية يقلل من حركة المعدة وآلامعاء مما يؤدي إلى حدوث آلامسك.
- ٨ علي الجسد(تعرق دفيء بالجلد ،احمرار، حكه).
- ٩ يقلل النشاط الجنسي ويزيد الرغبة الجنسية .
- ١٠ يقلل من إفراز الأرق ويزيد إفراز هرمونات catecholamines.

## # الاستخدام الطبي والعلاجي للمورفين :

- ١ الجلطة القلبية .
- ٢ الوذمه الرئوية الحادة .
- ٣ قبل العمليات الجراحية .
- ٤ لمغص المرارة مع الأتروبين .
- ٥ علاج الإسهال تستخدم عادة " مشتقاته مثل lomtil .

## # الأعراض الجانبية للمورفين : (تكون بعد ٤٨ ساعة)

- ١ نقصان وزن وفقد للشهية .
- ٢ امسك .

٣ ارتباك ذهني.

٤ تعرق وقي.

٥ التهاب في الكبد.

\$ بعد ٧٢ ساعة تقل الأعراض تدريجياً أو الوفاة.

\$ بعد ١٢ شهر تعود الأعراض العصبية الذاتية لطبيعتها.

**\*مقلدات المورفين:**

١ الكودائين (codeine):

يعتبر أضعف تسكيناً من المورفين ويتحصل عليه من المورفين.

• الاستخدامات الطبية:

• مضاد للسعال.

مسكن (revacod).

**الآثار الجانبية:**

١ تأثيره يشبه المورفين.

• الجرعات الكبيرة تؤدي إلى الاعتماد والادمان.

البيثدين (pethedin):

مسكن بدرجة أقل من المورفين ويستخدم بعد العمليات الجراحية.

**الآثار الجانبية (side effects):**

١ التأثيرات الجانبية مثل المورفين خاصة هبوط التوتر الشرياني والأعراض الانسحابية مثل المورفين.

## الاستخدامات الطبية :

١ يخفف الآلام الحادة والمتوسطة لذلك يستخدم كبديل للمورفين في تلك الحالات.

٢ يخفف الآلام المصاحبة للولادة بدون ان يؤثر علي انقباض عضلة الرحم لذلك هو الأكثر استخداماً للولادة.

## المسكنات غير المخدرة :

### الاسبرين : Aspirin

هو أحد أشهر الأدوية وأكثرها شعبية . تناول الاسبرين لفترة طويلة وتوافره بدون وصفة طبية يقلل من فعاليته مقارنة مع أنه من أحدث المسكنات . والآن نادراً ما يستخدم الأسبرين باعتباره دواء مضاد للالتهابات ، وقد تم استبداله بالإيبوبروفين ونابروكسين ، نظراً لأنها لا تكون فعالة ، وتتوفر أيضاً دون وصفة طبية ، ويكون جيد لسجلات السلامة الممتازة .

## الاستخدام الطبي للأسبرين :

- ١- مسكن للآلام ومضاد للحمي وله تأثيرات مضادة للالتهابات .
- ٢- يعمل الأسبرين على الآلام الخفيفة والمتوسطة لكنه غير فعال في الألم الحشوي الشديد .
- ٣- قد تم الجمع بين المسكنات الاسبرين وغيرها من المسكنات الأفيونية لعلاج آلام السرطان .
- ٤- جرعة عالية من الساليسيلات تكون فعالة لعلاج الحمى الروماتيزمية، والتهاب المفاصل .
- ٥- الاسبرين يقلل من حدوث الذبحة الصدرية غير المستقرة .
- ٦- تخثر الشرايين التاجية مع احتشاء عضلة القلب، والجلطة .

4- إلتهاب العظام.

5- الآلام الحاد.

6- عسر الطمث الابتدائي.

\* له ملف تعريف سلامة الجهاز الهضمي.

### **Meloxicam:**

بشكل تفضيلي علي COX1 الذي يظهر لتثييط enolcarboxamide هو COX-2

### **الإستخدامات الطبية-**

١ هشاشة العظام

٢ إلتهاب المفاصل الروماتيزمي

### **ديكلوفيناك:-**

وهو من مضادات الإلتهاب الفعالة Prenylacticacid هو أحد مشتقات. يفوق في مفعوله الأسبرين كما ان له تأثير علي المعدة أقل من الأسبرين

### **الإستخدامات الطبية:-**

1- مسكن للألم .

2- مخفض لحرارة الجسم.

3- مضاد للالتهاب.

### **الآثار الجانبية:-**

١ - إضطرابات هضمية

٢ - طفح جلدي

٣ - صداع

## ثنائي الفلونيزال

على الرغم من أن يشتق ثنائي الفلونيزال من حمض الصفصاف، لم يتم استقلابه إلى حمض الصفصاف أو الساليسيلات. فإنه يخضع لدورة المعوي الكبدي مع استيعاب من المستقلب لها غلوكورونيد تلاه انشقاق في غلوكورونيد لإطلاق سراح مرة أخرى شاردة نشط. ثنائي الفلونيزال يخضع لقدرة محدودة التمثيل الغذائي، مع المصل حياة نصف بجرعات مختلفة تقارب أن من الساليسيلات. في التهاب المفاصل الروماتويدي الجرعة الموصى بها هي ٥٠٠-١٠٠٠ ملغ يوميا في جرعتين منفصلتين. فمن زعم أن تكون فعالة بشكل خاص لآلام السرطان مع الانبثاث العظام وللسيطرة على الألم في (الرحى الثالثة) جراحة الأسنان. 2 A. % مرهم ثنائي الفلونيزال عن طريق الفم هو مسكن مفيدة سريريا لآفات فموية مؤلمة.

لأن إزالة يعتمد على وظيفة الكلى، فضلا عن الاستقلاب الكبدي، ينبغي أن يقتصر جرعة ثنائي الفلونيزال في المرضى الذين يعانون من القصور الكلوي كبيرة. صورتها السلبية هي حالة مشابهة لتلك التي من مضادات الالتهاب غير الستيروئيدية الأخرى، كما تم الإبلاغ كاذ

## Etodolac

هو مشتق راسمي حامض الخليك مع وسيط عمر النصف. وهو أكثر قليلا COX-2 انتقائية من معظم مضادات الالتهاب غير الستيروئيدية الأخرى، مع COX-2: نسبة COX-1 نشاط من حوالي ١٠. خلافا للعديد من المسكنات راسمي أخرى، Etodolac لا تخضع لانقلاب مراوان في الجسم. من جرعة etodolac. Etodolac تقدم جيد لتخفيف الآلام ما بعد الجراحة بعد العمليات مجازة الشريان التاجي، وإن كان قد أفيد ضعف عابر من وظيفة الكلى. لا توجد بيانات تشير إلى أن etodolac يختلف اختلافا كبيرا من مضادات الالتهاب غير الستيروئيدية الأخرى ما عدا في معالمها الدوائية، وإن كان قد زعم أن يسبب سمية أقل المعدة من حيث مرض القرحة من مضادات الالتهابات غير انتقائية أخرى

## فينوبروفين

فينوبروفين، وهو مشتق حمض البروبيونيك، هي الأدوية المضادة للالتهاب الأكثر ارتباطا مع التهاب الكلية الخلائي، ونادرا ما يستخدم.

### فلوربيبروفين :-

فلوربيبروفين هو مشتق حامض البروبيونيك مع وجود آلية وربما أكثر تعقيدا من عمل من المسكنات الأخرى يمنع كوكس nonselectively،

### الاستخدام الطبي :-

التهاب المفاصل، والتهاب الفقار اللاصق، والنقرس.

٢- كما أنه متاح في صيغة عيني موضعي لتثبيط تقبض الحدقة أثناء العملية.

فلوربيبروفين عن طريق الوريد وقد وجد أن تكون فعالة لتسكين الآلام المحيطة في الأذن الصغرى، الرقبة، وجراحة الأنف وفي شكل معينات للتهاب في الحلق.

### الآثار الجانبية :-

ترنح، ورعاش، ورمع عضلي.

### ايبوبروفين :-

الإيبوبروفين هو مشتق من حامض phenylpropionic. غالبا ما يوصف الإيبوبروفين عن طريق الفم في الجرعات المنخفضة (> ٢٤٠٠ ملغ/يوم)، والذي يعمل كمسكن وليس له أي تأثير مضاد للالتهاب. وهي متوفرة دون وصفة طبية في جرعة منخفضة من الأشكال تحت أسماء تجارية عدة. لتحضير كريم موضعي ويبدو أن استيعابهم في لفافة والعضلات.

### الاستخدام الطبي :-

١- كان كريم ايبوبروفين أكثر فعالية من كريم وهمي لعلاج التهاب مفاصل الركبة الأولية.

5-التهاب المفاصل الرثواني الشبابي.

6-مرض السكري الكاذب.

7-التهاب الأوعية الدموية.

8- ألم postepisiotomy.

9-الوقاية من التحجر متبذ في المفاصل.

10-استعدادا للعين ويبدو أن تكون فعالة لالتهاب الملتحمة وللحد من الألم بعد كشط القرنية الصدمة.

11- التهاب اللثة هو انخفاض بعد تناوله عن طريق الفم من اندوميثاسين شطف.

12-الحقن فوق الجافية تنتج قدرا من تخفيف الألم مماثلة لتلك التي حققها مع ميشيل في متلازمة postlaminectomy.

#### الآثار الجانبية:-

1-الآثار المعوية المعوية تشمل آلام البطن، الإسهال، والنزف المعوي، والتهاب البنكرياس.

2-تعاني الصداع 15-25% من المرضى وقد يترافق مع دوخة، والارتباك، والاكئاب. و نادرا زهان مع الهلوسة.

3-نادرا ما يحدث شذوذ كبدي .

وقد لوحظت ردود الفعل الدموية الخطيرة، بما في ذلك قلة الصفائح وفقر الدم اللاتنسجي.

فرط بوتاسيوم الدم ويرتبط تثبيط توليف البروستاجلاندين في الكلى.

#### كيتوبروفين:-

كيتوبروفين هو مشتق حمض البروبيونيك الذي يمنع كل من كوكس (nonselectively) و lipoxigenase. إدارة المتزامنة من البروبنيسيد يرفع مستويات كيتوبروفين ويطيل البلازما عمرها النصف.

## الاستخدامات الطبية :-

نابروكسين فعال للمؤشرات والروماتيزم المعتادة، وهي متاحة على حد سواء في صياغة البيان بطيئة وبوصفها تعليق عن طريق الفم.

## الآثار الجانبية

- ١- حدوث النزيف المعوي العلوي في أكثر من وصفة طبية .
- ٢- لوحظ وجود حالات نادرة من التهاب رئوي الحساسية.

# الفصل الثالث

## نتائج الاستبيان

### الفصل الثالث

## نتائج الاستبيان

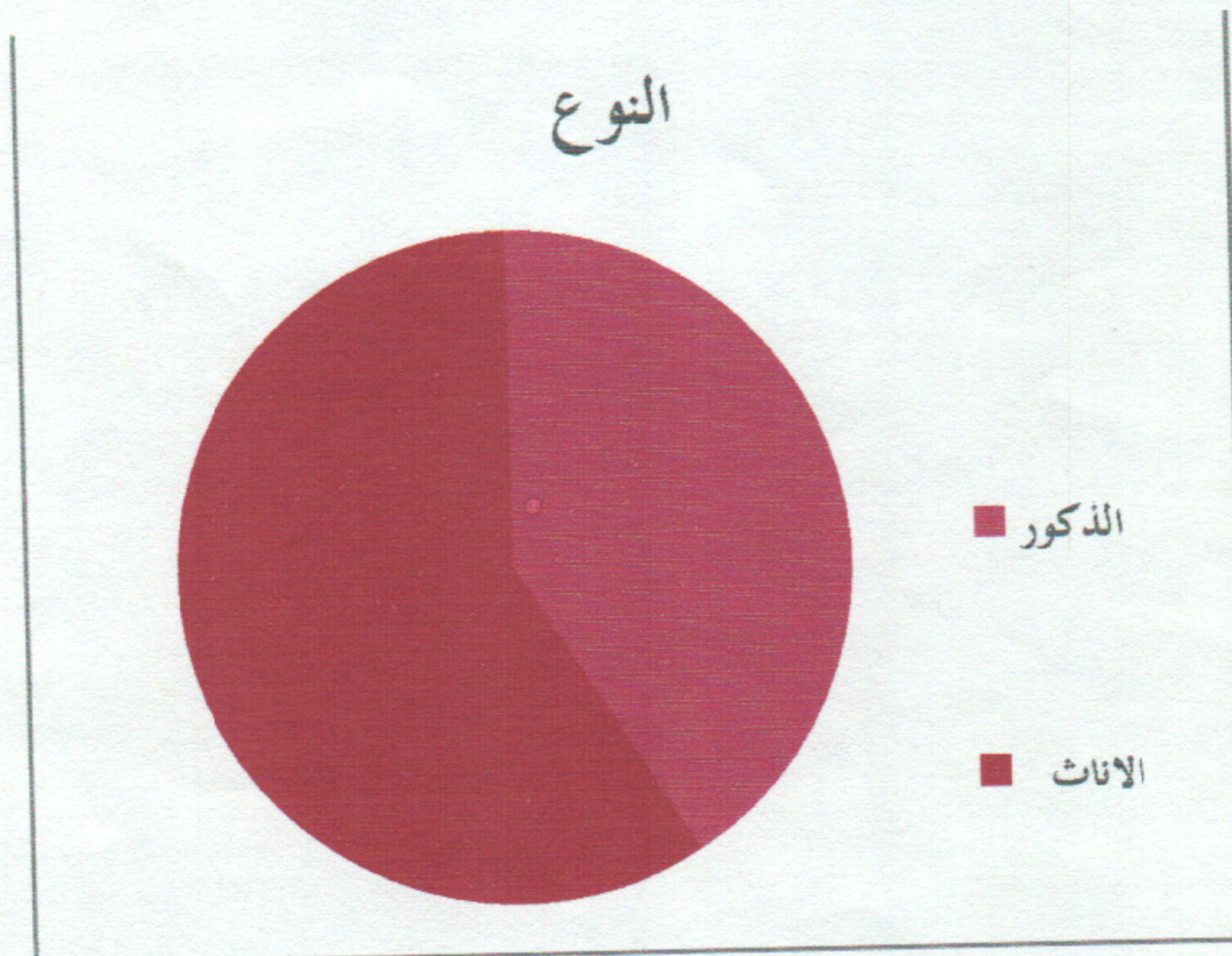
### نتائج الاستبيان

تحليل أستبيان عن أنتشار الأستخدام غير الرشيد للأدوية المسكنة وأدوية الفيتامينات

جدول رقم ١ : جدول تكراري يوضح النوع

النوع	التكرار	النسبة المئوية
ذكر	٤١	%٤١
أنثي	٥٩	%٥٩
المجموع	١٠٠	%١٠٠

وجد أن أعلي نسبة في الحالات التي تطرقنا لها للإناث %٥٩ واطل نسبة للذكور %٤١ .

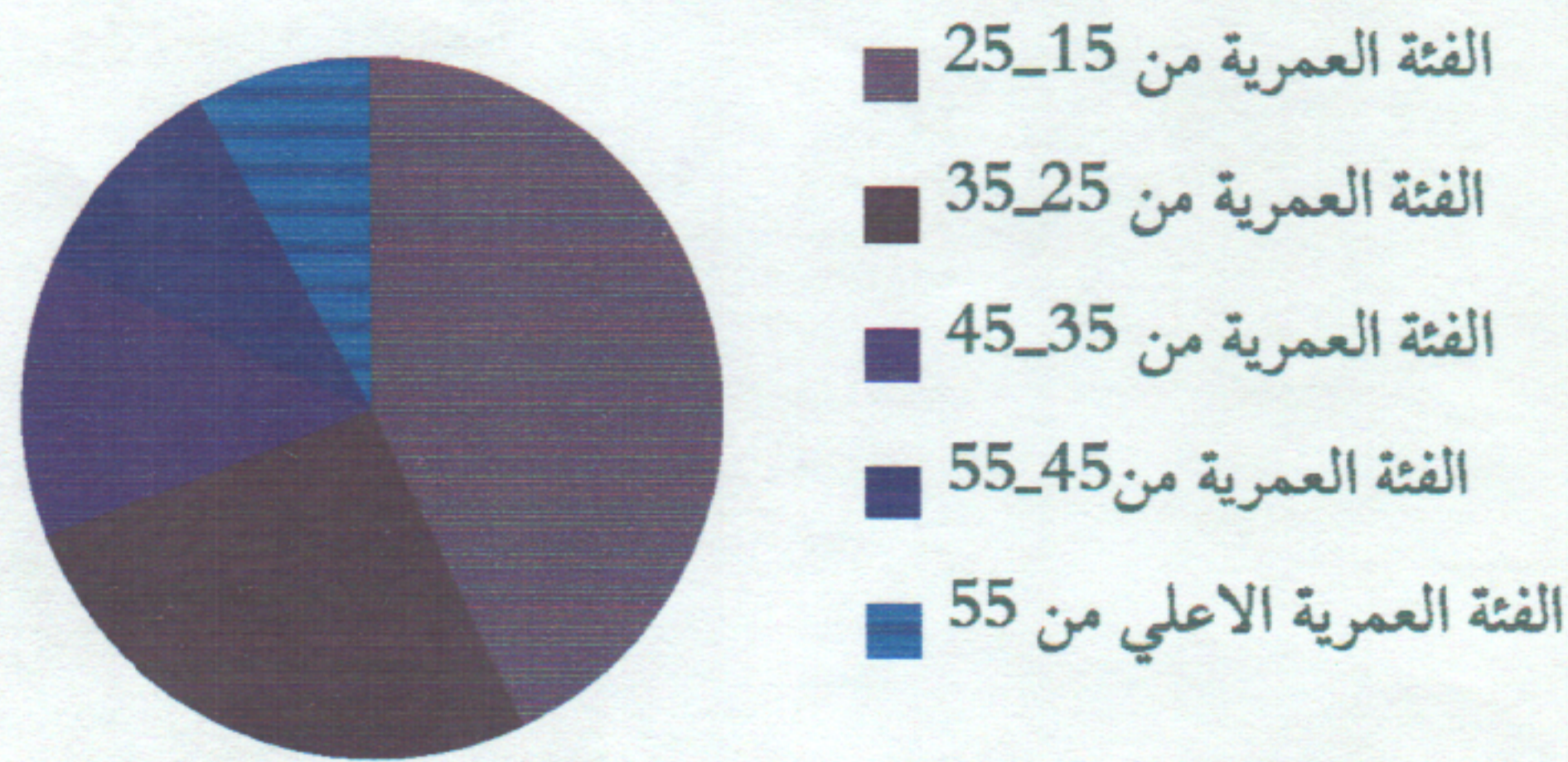


جدول رقم ٢: جدول تكراري يوضح الفئة العمرية

الفئة العمرية	التكرار	النسبة المئوية
٢٥-١٥	٤٣	%٤٣
٣٥-٢٥	٢٦	%٢٦
٤٥-٣٥	١٣	%١٣
٥٥-٤٥	١٠	%١٠
٥٥- اعلى	٨	%٨

وجد ان نسبة الفئة العمرية من (٢٥-١٥) %٤٣ ونسبة الفئة العمرية من (٣٥-٢٥) %٢٦ ونسبة الفئة العمرية من (٤٥-٣٥) %١٣ ونسبة الفئة العمرية من (٥٥-٤٥) %١٠ ونسبة الفئة العمرية الأكبر من عمر ٥٥ سنة وجدت اقل نسبة حيث كانت %٨ .

### رسم بياني يوضح الفئات العمرية

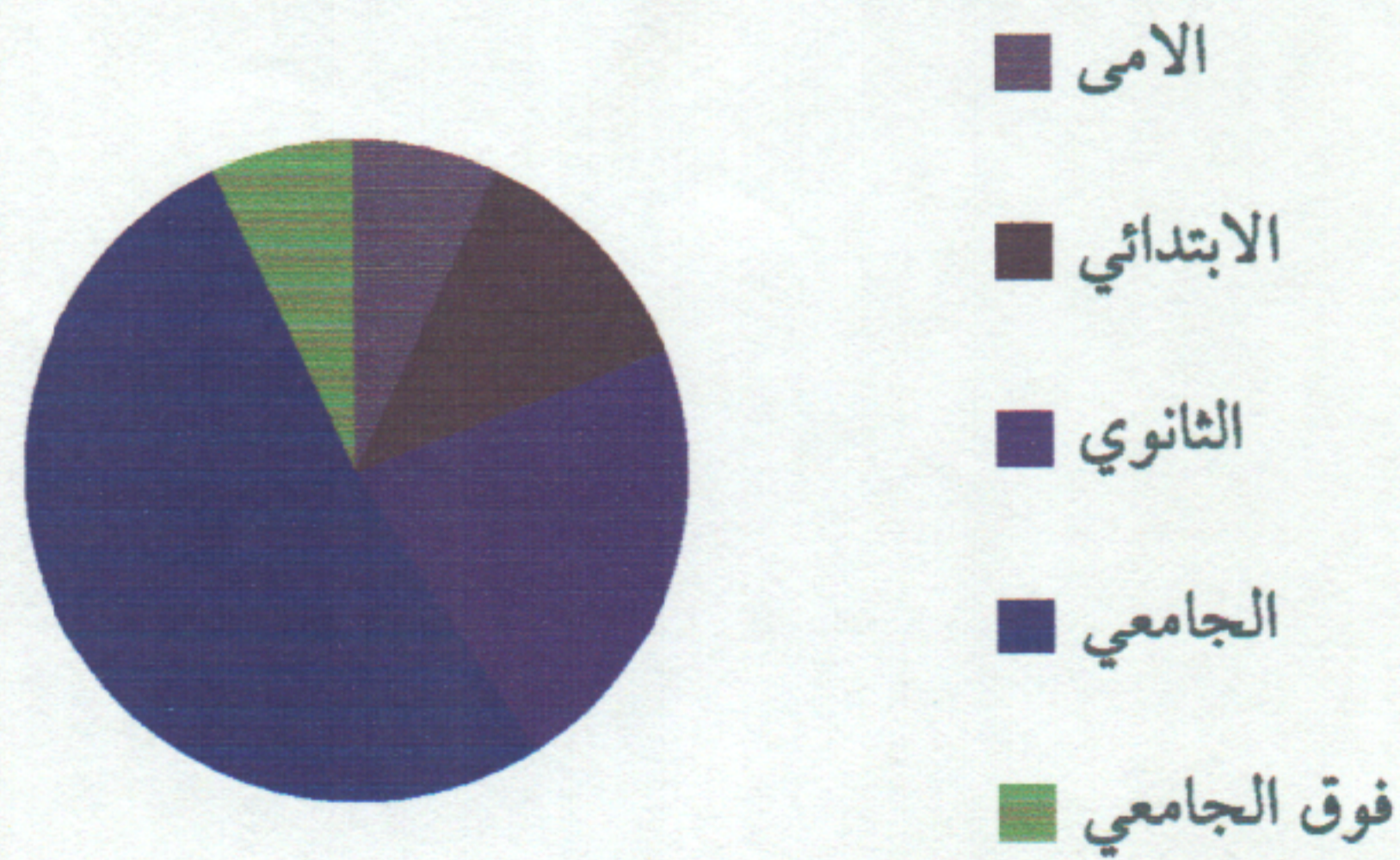


جدول رقم ٣ : جدول تكراري يوضح المستوى التعليمي

النسبة المئوية	التكرار	المستوي التعليمي
٧%	٧	أمي
١٢%	١٢	ابتدائي
٢٢%	٢٢	ثانوي
٥٢%	٥٢	جامعي
٧%	٧	فوق الجامعي

وجد ان أعلى نسبة للمستوي الجامعي بنسبة ٥٢% ونسبة المستوي الثانوي وجدت ٢٢% اما المستوي الابتدائي وجد ان نسبته ١٢% وتساوي المستويان آلامي والفوق الجامعي في النسبة الاقل الأ وهي ٧% .

رسم بياني يوضح المستويات التعليمية

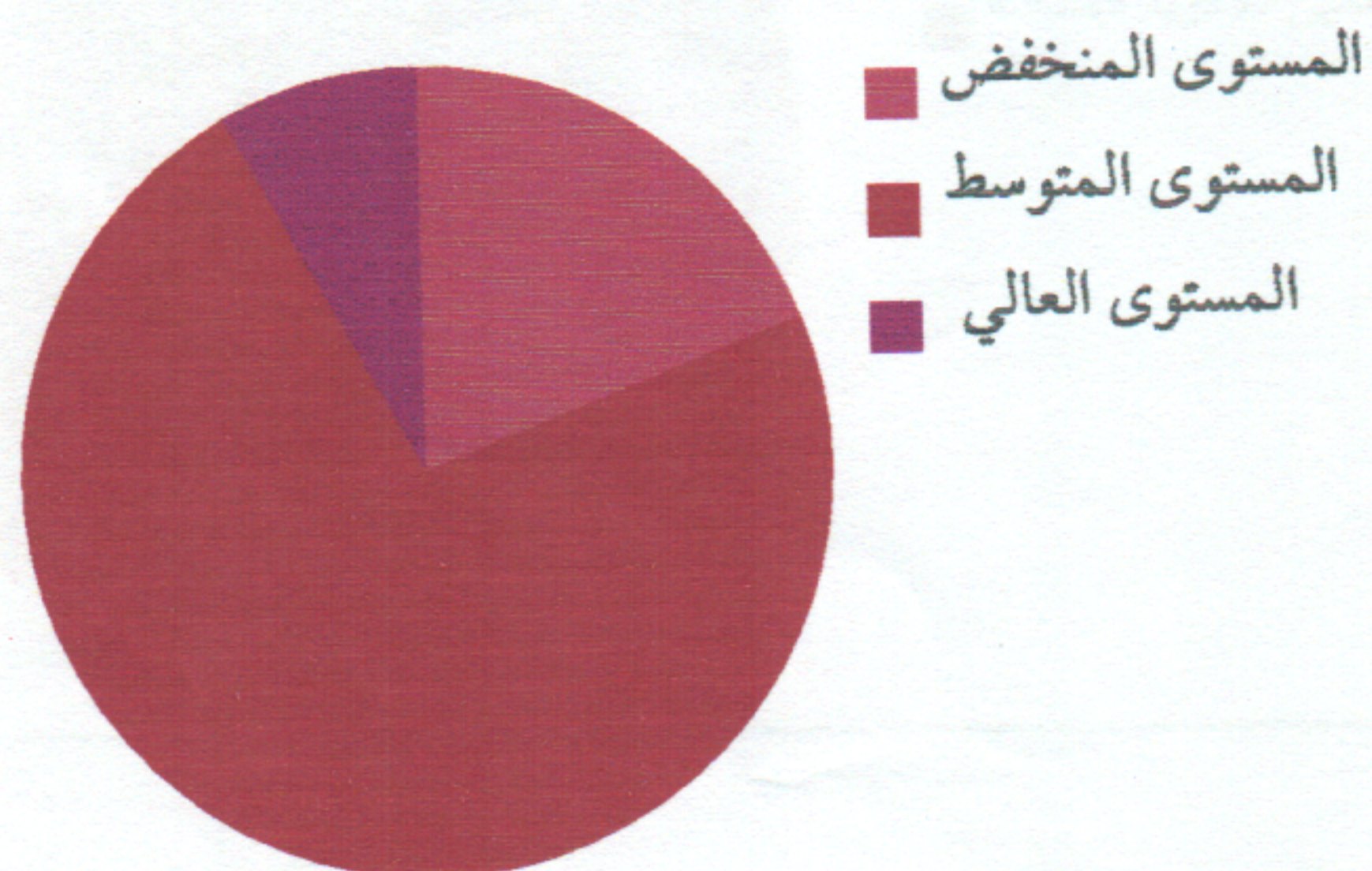


جدول رقم ٤ : جدول تكراري يوضح مستوي الدخل للاشخاص عينة الدراسة

النسبة المئوية	التكرار	مستوي الدخل
١٩%	١٩	منخفض
٧٣%	٧٣	متوسط
٨%	٨	عالي

وجد ان اعلي نسبة هي نسبة الدخل المتوسط حيث بلغت ٧٣% ونسبة صاحبي الدخل الضعيف ١٩% واقل نسبة لصاحبي الدخل المرتفع حيث كانت بنسبة ٨% .

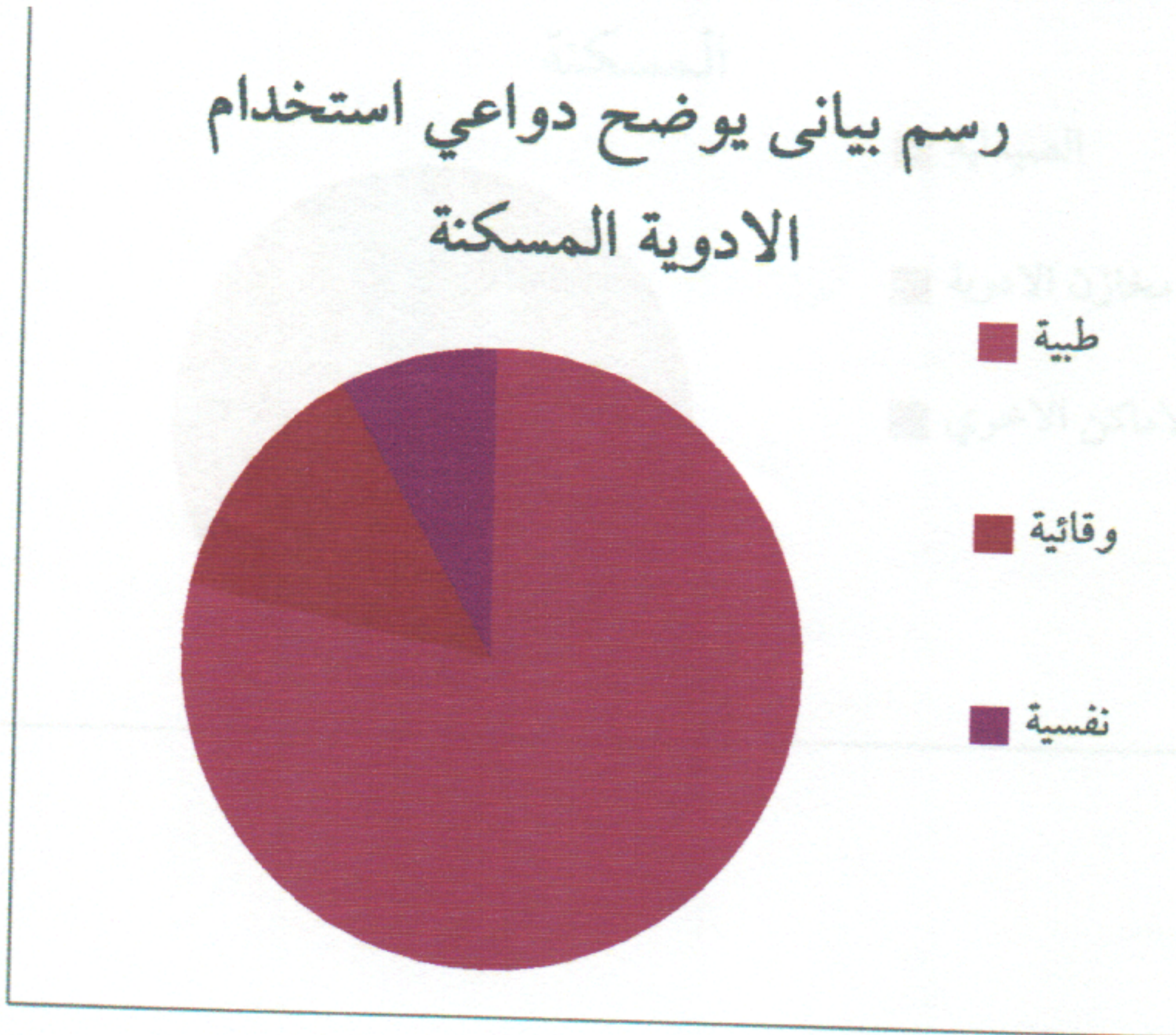
رسم بياني يوضح مستويات الدخل



جدول رقم ٦ : يوضح دواعي استخدام الأدوية المسكنة

النسبة المئوية	التكرار	الداعي
٧٨,٦%	٦٦	طبية (علاجية)
١٣,١%	١١	وقائية
٨,٣%	٧	نفسية
		أخري

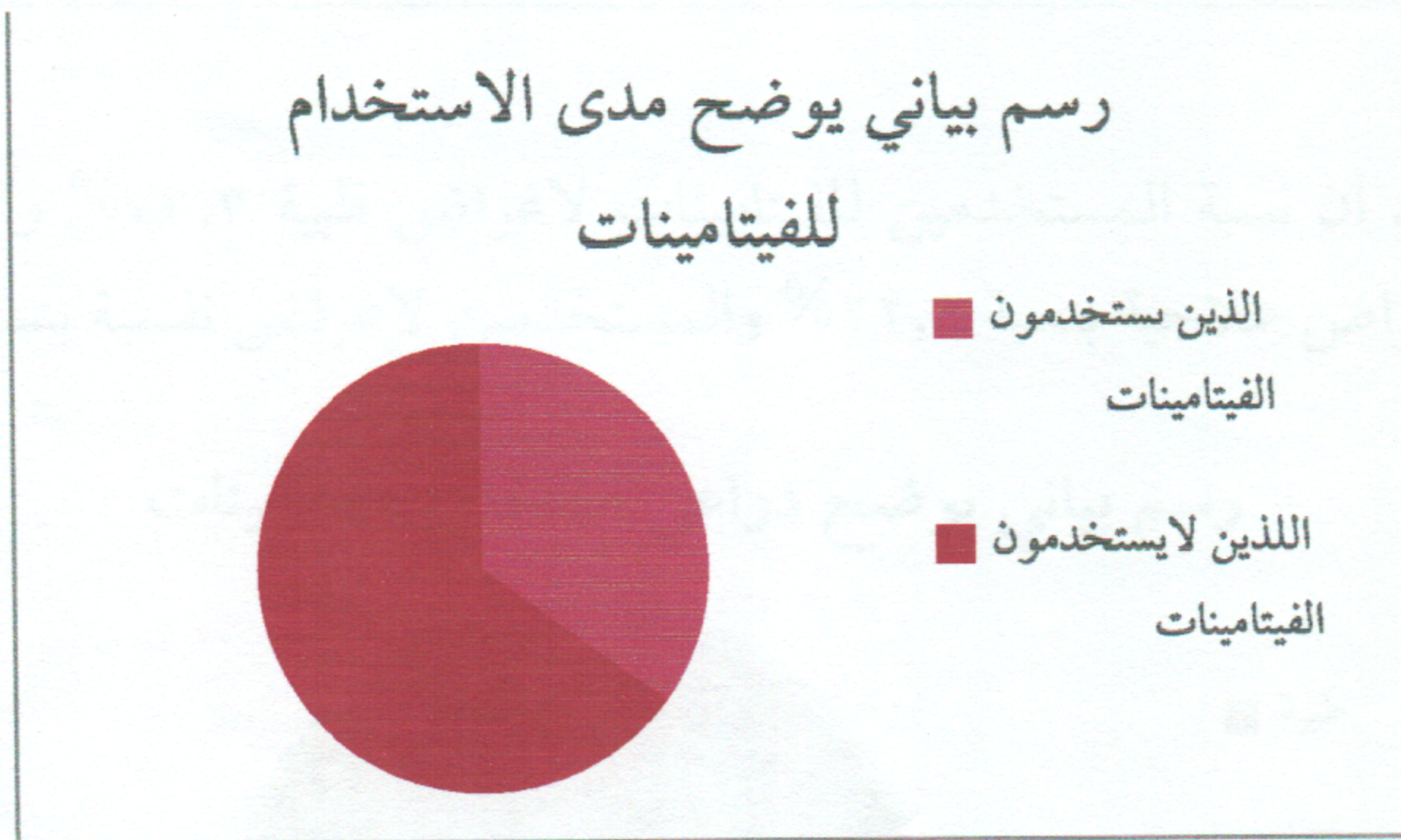
وجد ان نسبة المستخدمين للأدوية المسكنة لدواعي طبية (علاجية) أعلى نسبة حيث بلغت ٦٦% ونسبة الذين يستخدمونها لأغراض وقائية ١١% اما المستخدمين لها لأغراض نفسية وجدت نسبة بسيطة الا وهي ٧% .



جدول رقم ٩ : يوضح معدل استخدام أدوية الفيتامينات

النسبة المئوية	التكرار	أستخدام الفيتامينات
٣٥%	٣٥	نعم
٦٥%	٦٥	لا

وجد أن نسبة المستخدمين للفيتامينات ٣٥% والذين لا يستخدمونها بنسبة ٦٥% .

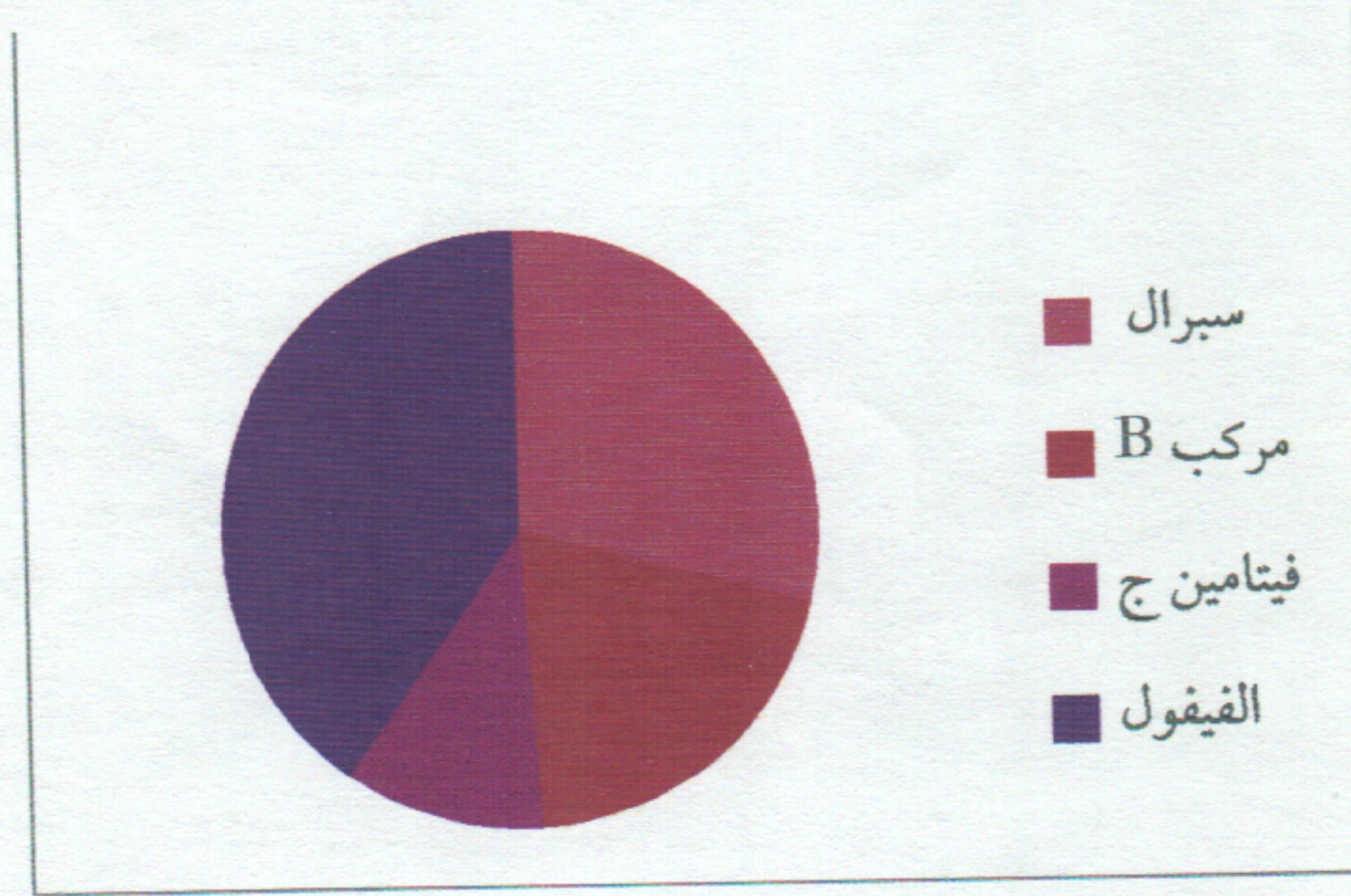


جدول رقم ١٢ : يوضح الأدوية المستخدمة من الفيتامينات

النسبة المئوية	التكرار	الدواء
٢٩%	١٠	سبرال
٢٠%	٧	B مركب
١١%	٤	فيتامين ج
٤٠%	١٤	فيفول

وجد أن نسبة الذين يستخدمون السبرال ٢٩% ونسبة الذين يستخدمون فيتامين بي المركب ٢٠% ونسبة الذين يستخدمون فيتامين ج ١١% ونسبة الذين يستخدمون الفيفول ٤٠%

رسم بياني يوضح الفيتامينات المستخدمة

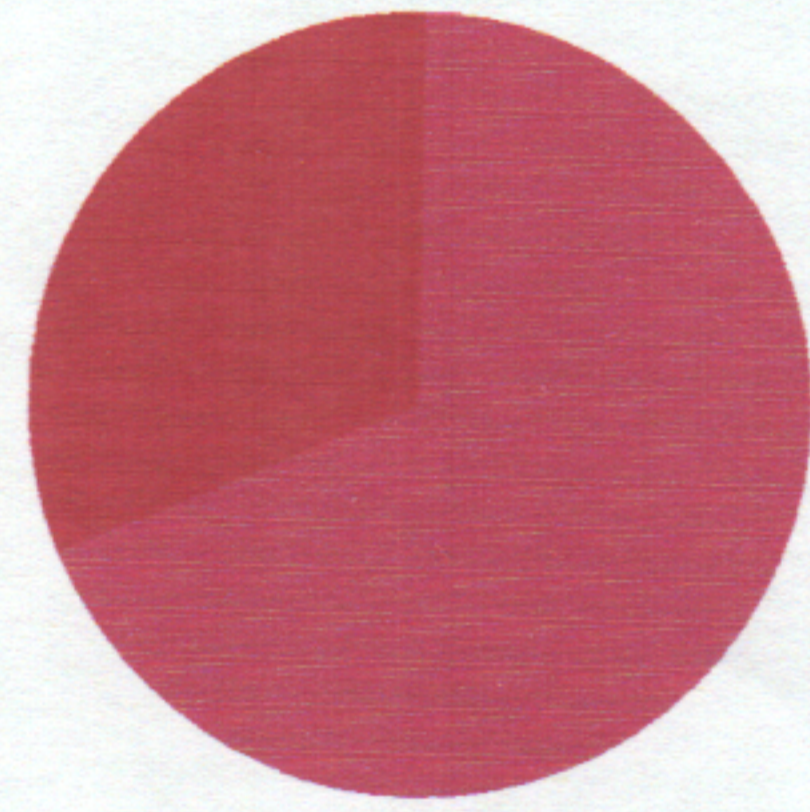


جدول رقم ١٣ : يوضح التفضيل بين المواد الطبيعية وأدوية الفيتامينات

النسبة المئوية	التكرار	تفضيل استخدام الأدوية الطبيعية ام أدوية الفيتامين
٣١.٥%	١١	أدوية الفيتامين
٦٨.٥%	٢٤	المواد الطبيعية

وبالنسبة للتفضيل بين المواد الطبيعية وأدوية الفيتامينات وجد ان الذين يستخدمون أدوية الفيتامينات ٣١.٥% والذين يفضلون استخدام المواد الطبيعية ٦٨.٥% كانت نسبتهم أعلي من مستخدمي الأدوية.

رسم بياني يوضح التفضيل بين المواد الطبيعية  
المحتوية علي الفيتامينات والادوية



المفضلين للمواد الطبيعية

المفضلين للادوية

جدول رقم ١٤ : يوضح مدى الاستخدام الدائم للأدوية المسكنة والفيتامينات

النسبة المئوية	التكرار	الاستخدام الدائم للمسكنات والفيتامينات
٤٢%	٤٢	نعم
٥٨%	٥٨	لا

ومن خلال البحث وجد ان اللذين يستخدمون المسكنات والفيتامينات استخدام دائم ٤٢% حيث كانت نسبتهم اقل من اللذين يستخدمونها لاغراض معينة حيث بلغت نسبة المستخدمين لها لاغراض معينة ٥٨% .

رسم بياني يوضح مدى الاستخدام للأدوية  
المسكنة والفيتامينات



