

بِسْمِ اللَّهِ الرَّحْمَنِ الرَّحِيمِ

جامعة الشيخ عبد الله البدرى

كلية العلوم

نظم تكنولوجيا الويب

بحث تكميلي لنيل درجة بكالوريوس الشرف في بحث بعنوان:-

إجراءات استخراج رخصة قيادة السيارات.

إعداد:

- حيدر سيف النصر
- خالد محبوب
- هديل حاج حمد عثمان
- محمد حاج حمد الياس

تحت إشراف :

د.لونا عمر

# الآية

قال تعالى:-

(وَلَمَّا بَلَغَ أَشُدَّهُ وَاسْتَوَىٰ آتَيْنَاهُ حُكْمًا وَعِلْمًا وَكَذَٰلِكَ نَجْزِي  
الْمُحْسِنِينَ).

. سورة القصص- الآية ١٤

# الحمد

اللهم لك الحمد حمدا كثيرا طيبا مباركا فيه عدد خلقك ورضى نفسك  
وزنة عرشك ومداد كلماتك , اللهم لك الحمد ولك الشكر حتى ترضى  
ولك الحمد دائما وأبدا علي نعمتك

# الإهداء

"الى أمي الغالية"

الشكر والتقدير الى نبع الحنان والأمان

والى الظل الذي أوي إليه كل حين

"الى أبي الغالي"

الى كل الود والتقدير والشكر والعرفان الي السند الذي علمني الحياة والصبر في لحظات  
الصعاب

علمني العطاء بدون المقابل

"الى إخواني وأخواتي"

الي الشموع التي أنارت لنا الطريق

"الي الأساتذة الأجلاء"

الي من تخطينا معهم الصعاب ورفقاء الطريق

# الشكر والتقدير

قال تعالى:- (ومن شكر فإنما يشكر لنفسه) (لقمان: ١٢)

وقال رسوله الكريم: "من لا يشكر الناس, لا يشكر الله عز وجل"

أحمد الله تعالى حمدا كثيرا طيبا مباركا فيه ملئ السماوات والأرض علي من أكرمني به من إتمام هذه الدراسة التي أرجو أن تنال رضاه.

ثم أتوجه بجزيل الشكر وعظيم الامتنان الي كل من:-

- ❖ الدكتورة الفاضلة / لونا عمر, حفظها الله وأطال في عمرها لتفضلها الكريم بالإشراف على هذه الدراسة, وتكرمها بنصحنا وتوجيهنا حتى إتمام هذه الدراسة.
- ❖ الدكتور الفاضل / عمر, حفظه الله وعظم شأنه لوقفته العظيمة معنا وتوجيهاته .
- ❖ أعضاء لجنة المناقشة الكرام : الدكتورة الفاضلة/لونا عمر والدكتور الفاضل /عمر والدكتور الفاضل /عميد الكلية دكتور عبد الوهاب حفظهم الله لتفضلهم بقبول مناقشة هذه الدراسة.

## الفهرس

رقم الصفحة	الصفحة	الرقم
I	الأية	١
II	الحمد	٢
III	الإهداء	٣
IV	الشكر و التقدير	٤
V	الفهرس	٥
1	الفصل الأول	٦
2	المقدمة	٧
2	مشاكل البحث	٨
2	اهداف البحث	٩
2	اهمية البحث	١٠
3	حدود البحث	١١
4	الإطار النظري	١٢
4	المفاهيم العلمية	١٣
4	فوائد نظام إدارة قواعد البيانات	١٤
5	kodular	١٥
5	الفوتوشوب	١٦
7	الفصل الثاني	١٧

8	الدراسة الأولى	١٨
9	الدراسة الثانية	١٩
10	<b>الفصل الثالث</b>	٢٠
11	نبذة تعريفية عن مركز إدارة مرور بربر	٢١
12	الهيكل التنظيمي	٢٢
12	وصف النظام الحالي	٢٣
12	وصف النظام المقترح	٢٤
12	دراسة الجدوى	٢٥
13	دراسة الجدوى الاقتصادية للنظام القديم	٢٦
14	دراسة الجدوى الاقتصادية للنظام الجديد	٢٧
14	مقارنة دراسة الجدوى للنظامين	٢٨
14	دراسة الجدوى الفنية	٢٩
15	دراسة الجدوى التنظيمية	٣٠
15	تحليل المدخلات	٣١
16	تحليل المعالجات	٣٢
17	تحليل المخرجات	٣٣
18	ادوات التحليل	٣٤
19	وصف حالات الاستخدام	٣٥
25	<b>الفصل الرابع</b>	٣٦

26	تصميم قاعدة البيانات	٣٧
28	تصميم الشاشات	٣٨
32	الفصل الخامس	٣٩
33	النتائج	٤٠
33	التوصيات	٤١
34	المصادر و المراجع	٤٢

### فهرس الجداول

رقم الصفحة	إسم الجدول	الرقم
١٣	جدول دراسة الجدوى للنظام القديم	١
١٤	جدول دراسة الجدوى للنظام الجديد	٢
١٤	جدول دراسة الجدوى الفنية	٣
٢٦	جدول بيانات طلب الرخص	٤
٢٧	جدول بيانات الموظفين	٥

# الفصل الأول

## المقدمة

## المقدمة :-

الموضوع استخراج الرخصة إلكترونيا علما بان طريقة استخراجها التقليدية بطيئة حيث أننا سنقوم بإنشاء تطبيق يمكن جميع المستخدمين من الوصول إلي خطوات استخراج الرخصة الكترونيا ومن خلال جهاز الاندرويد الشخصي مما يمكنه أن يصل إلي الإجراءات التي تمكنه من أن يتقدم للطلب وقبول استخراج الرخصة دون الحاجة للذهاب للجهة المسئولة.

بالتالي يمكن للمستخدم تحميل التطبيق في هاتفه وتسجيل الدخول والوصول إلى الإجراءات بكل سهولة وبدون جهد وتكلفه عالية.

## مشاكل البحث :-

من أهم المشاكل التي تواجه مواطن ولاية نهر النيل بصورة عامة وسكان المحافظات بصورة خاصة هي:-

١\_ عدم تمركز الإجراءات في مكان واحد ( الكشف الطبي \_ الأكاديمية \_ دفع الرسوم \_ التصديق \_ التصوير).

٢\_ استبدال نظام السجلات بنظام سجلات محوسب.

## أهداف البحث :-

من أهم الأهداف العامة لشرطة مرور ولاية نهر النيل:-

1\_ استخراج رخص القيادة بأنواعها ( ملاكي \_ عامة ) تجديدها بالإضافة لحفظ البيانات بصورة منظمة وسريّة.

2\_ تسهيل معاملات الترخيص للمر كبات العامة والخاصة.

## أهمية البحث :-

حوسبة المعاملات في كل الإجراءات خاصة إدخال البيانات الأولية.

## حدود البحث:-

الحدود المكانية :-

مركز مرور بربر

الحدود الزمانية:-

27/9/2021

1/11/2021

الحدود العلمي

التخصص

## الإطار النظري

### مقدمة:

نتطرق في هذا الفصل المفاهيم العلمية والبرمجيات المستخدمة في البحث والمنهجية العلمية المتبعة في وأيضاً نتناول دراسات سابقة في نفس إطار البحث مع التطرق إلى المتغيرات المرتبطة بمشكلة البحث.

### المفاهيم العلمية :

**البيانات:** سجل الرموز والحقائق والأرقام والمشاهدات المتعلقة بموضوع ما.

**المعلومات:** ناتجة عن معالجة البيانات تستخدم في أغراض التنبؤ وإتخاذ القرارات.

**النظام:** مجموعة وحدات مترابطة تعمل كوحدة واحدة وكل وحدة تمثل نظام فرعي.

**قواعد البيانات:** مجموعه من الجداول المنظمة التي تجمعها علاقة فيما بينهما .

**الجدول:** مجموعة من الصفوف والأعمدة وتقاطع الصف والعمود يسمى حقل.

**شبكة الحاسوب:** مجموعة من الحاسبات التي تتوزع على مواقع مختلفة وتقوم بجمع وتبادل البيانات الرقمية والاشترك في المصادر المرتبطة بها.

من التعريف يتضح أن شبكة الحاسب تقوم بإرسال البيانات الرقمية من أجهزة الحواسيب المختلفة بعضها لبعض باستخدام وسائط النقل المختلفة منها الكابلات الثنائية المجدولة ،الكابلات المحورية ،كابلات الليف البصري ،والأقمار الصناعية وغير ذلك من وسائط النقل ؛ بهدف تبادل المعلومات والمشاركة في الملفات والطابعات وغيرها.

**هيكل قواعد البيانات :** هو الهيكل الثابت لقاعدة البيانات الذي يتم إدخال البيانات فيه فإنه لا يتغير إلا نادراً في الوقت الذي تتغير محتوياته كثيراً بالإدخال والمعلومات المختلفة.

**حالة قواعد البيانات :-** هي محتوى قاعدة البيانات بمعنى أنها مجموعة القيم الموجودة بحقول ملفات القاعدة وبالتالي فإنها قابلة للتعديل من حين لآخر ويتم ذلك بواسطة المعالجات المختلفة مثل الإدخال والتحديث والحذف وغيرها.

### فوائد نظام إدارة قواعد البيانات:-

- يضمن وجود بيانات يستند عليها برنامج المعلومات الذي يعالج البيانات.
- يمنع تكرار أو ازدواجية البيانات الموجودة بالملفات المختلفة مما يقلل من مساحة التخزين ويقلل أيضاً من التكلفة .
- يوفر مزيد من السرعة والدقة .

d. يوفر مزيد من سرية البيانات (data security).

e. إتاحة إمكانية الاستفسار والاستعلام.

f. تمكن من تكامل قاعدة البيانات في النظام المعين مع النظم الفرعية .

**قاعدة بيانات قوئل:-** هي قاعدة بيانات تقدمها قوئل على الانترنت تسمح لأي مستخدم ان يضيف اي نوع من المحتوى , مثل النص والصور ومعلومات مشكلة مثل pdf , xml , rtf .

**الانترنت:** هي وصل جهازي كمبيوتر او أكثر معاً أو أكثر عن طريق كوابل أو تقنيات خاصة من اجل تبادل المعلومات ،مما يؤدي إلى تحقيق فوائد يصعب الحصول عليها من خلال جهاز كمبيوتر واحد فقط ،كما يؤدي الى زيادة فعالية استخدام أجهزة الكمبيوتر وسهولة الاتصال بينهما .

### **-:kodular**

هو من الأدوات التسمح للمستخدمين بإنشاء تطبيقات الهواتف الذكية والاجهزه اللوحيه بكل سهوله .  
يعتمد علي موقع كودلار الملاين من المصممين .

### **مميزات -:kodular**

1. مجاني تماماً.
2. لا يحتاج لمعرفة شديدة بلغات البرمجة.
3. لا يوجد شروط لإنشاء حساب .
4. سهوله رفع التطبيق علي متجر قوئل.
5. توفر العديد من الدورات التعليمية.

### **الفوتوشوب:**

هو احد برامج شركة ادوبي الشهيرة ،وهذا البرنامج هو برنامج خاص يعمل الرسوميات ،وهو البرنامج الأول في العالم من ناحية القوة وكثرة المستخدمين ،هذا البرنامج يمكّنك من إنشاء الصور والتصاميم التي يمكنك استخدامها فيما تريد.

## مميزات الفوتوشوب:

- تحسين خواص استخدام متصفح الملفات File Browser بإدخال عدد من المزايا الجديدة.
- تقليل الوقت المستهلك في تشغيل البرنامج.
- وفر إنشاء الملفات من الصفر، يمكن المستخدم من الحصول على نسخ من التصميم الرئيسي.
- يمكن لمصمم الجرافيك إنتاج الإعلانات كبيرة الحجم.

# الفصل الثاني

الدراسات السابقة

## الدراسة الأولى:-

دراسة بعنوان:-

إجراءات استخراج رخصة القيادة حيث قام بتناوله مجموعه من طلاب كلية العلوم والتقانة(سماح - صفاء - ريم - هالة) لديهم نفس المشاكل ومقترحات الحلول التي استطعنا التوصل إليها عن طريق البحث الذي قمنا به وأيضا نفس دراسة الجدوى وسنتطرق لبعض من النتائج والتوصيات التي قد توصلوا إليها من خلال بحثهم ومن أهم النتائج التي توصلوا إليها:

•التوصل إلى نظام يمتاز بالوضوح وسهولة التعامل.

•يقدم النظام المقترح قدر أكبر من الكفاءة وجودة العمل عن النظام القديم.

•زيادة سرعة العمل والمرونة حتى يمكننا من بذل اقل جهد وأقصى عمل.

•القدرة على استرجاع وتخزين البيانات المخزنة بسهولة.

•تقليل الأخطاء الموجودة في النظام السابق بأكبر قدر ممكن.

**التوصيات التي توصلوا إليها:-**

•يجب على مطوري النظام مراعاة السعي في عمل حماية عالية للنظام.

•تدريب الموظفين على النظام الجديد.

•تحديث النظام وتغييره من محلي إلى شبكة.

المصدر:- جامعة وادي النيل – كلية العلوم والتقانة

•الدراسة الثانية:-

الموضوع نظام لإجراءات الرخصة حيث قام بتناوله مجموعة من طلاب كلية العلوم والتقانة (محمد جعفر - مجاهد جعفر - صديق ابوالقاسم) لديهم نفس المشاكل ومقترحات الحلول التي استطعنا التوصل إليها عن طريق البحث الذي قمنا به وأيضا نفس دراسة الجدوى وسنتطرق لبعض من النتائج والتوصيات التي قد توصلوا إليها من خلال بحثهم.

### **النتائج التي توصلوا إليها:-**

- توفير نظام لإجراءات الرخصة بطريقة منظمة.
- حفظ بيانات الرخصة والقدرة علي استرجاعها من قاعدة البيانات.
- نظام يقلل الأخطاء الموجودة في النظام اليدوي.

### **●التوصيات:**

- على الراغبين في تطوير النظام مراعاة السعي في عمل حماية للنظام.
- أيضا على الراغبين في تطوير النظام العمل على تحديثه.

# الفصل الثالث

## التحليل

## مقدمة:

يتم في هذا الفصل التعرف على البيانات المستخدمة داخل النظام والتعرف على كينونات النظام والعلاقة بينهما .

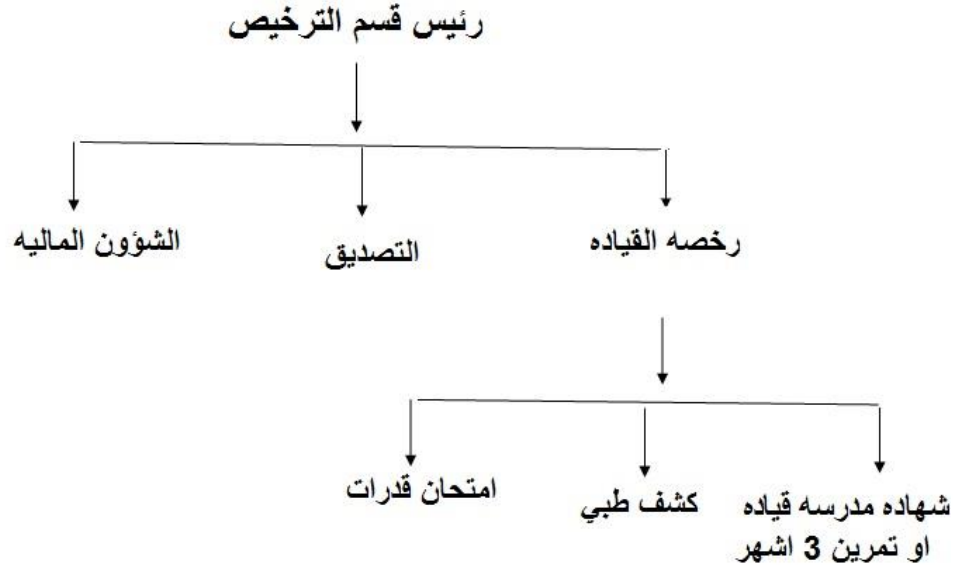
## نبذة تعريفية عن مركز إدارة مرور بربر:

يقع مركز مرور بربر في مدخل سوق مدينة بربر جنوب موقف عطيره .

## الأهداف العامة لمركز مرور بربر:

- ضبط حركة المرور من خلال إصدار أوامر يجب إتباعها من قبل السائق.
- استخراج رخص القيادة بأنواعها(ملاكي - عامة).
- ضبط الشوارع من خلال وضع علامات المرور والاستويات للحد من الحوادث المرورية.
- نشر الوعي المروري عبر أجهزة الإعلام (المسموعة والمرئية والمقرؤة).
- انسياب حركة سير المركبات في الشوارع العامة بصورة منتظمة عبر أفراد المرور والإشارات الضوئية والرأسية.
- تسهيل معاملات الترخيص بوضع إشارات و علامات المرور.

## الهيكل التنظيمي:



### ❖ تحليل النظام الحالي:

#### وصف النظام الحالي :-

تتمثل في ان العمل يتم بصورة يدوية من بداية اجراءات تسجيل معلومات طالبي رخصة القيادة مما يقلل في كفاءة العمل وضياع الوقت .

#### وصف النظام المقترح :-

١- تتم بعض الإجراءات تقنياً (من الموقع)

٢- استبدال السجلات الورقية بقاعدة بيانات عبر أجهزة الحاسوب لسهولة العودة إليه عند الطلب.

#### دراسة الجدوى :-

هي عبارة عن عملية تخطيط لتطوير نظام جديد أو تحسين نظام حالي وهي تشمل إعداد خطط لتصميم النظام.

#### أولاً: دراسة الجدوى الاقتصادية

دراسة الجدوى الاقتصادية للنظام القديم :-

البيان	العدد	التكلفة الشهرية	التكلفة السنوية	التكلفة ل 5 سنوات
كروت فارغة	5000	$5000 \times 800$ =4000000	$4000000 \times 12$ =48000000	$48000000 \times 5$ =240000000
الحبر (٢ مليون)	80	$80 \times 12$ =960	$960 \times 12$ =11520	$11520 \times 5$ =57600
التكليف	1	4500	4500	4500
مرتبات العاملين	8	$8 \times 500$ =40000	$4000000 \times 12$ =48000000	$48000000 \times 5$ =240000000
المصروفات الإدارية	-	400	$400 \times 12 = 4800$	$4800 \times 5$ =24000
مصروفات الكهرباء	-	3000	$3000 \times 12$ =36000	$36000 \times 5$ =180000
مصروفات الصيانة		15000	$15000 \times 12$ =180000	$180000 \times 5$ =900000
الإجمالي		4062900	96236820	481166100

## دراسة الجدوى الاقتصادية للنظام الجديد :-

البيان	العدد	التكلفة الشهرية	التكلفة السنوية	التكلفة ل 5 سنوات
Server	1	5000	5000	5000
بطارية	1	3000	3000	3000
التكليف	2	9000	9000	9000
مرتبات العاملين	5	800×5 =4000	4000×12 =48000	48000×5 =240000
المصروفات الادارية	-	500	500×12 =6000	6000×5 =30000
مصروفات الصيانة	-	20000	20000×12 =240000	240000×5 =1200000
مصروفات الكهرباء	-	5000	5000×12 =60000	60000×5 =300000
الإجمالي	9	٤٦٥٠٠	٣٧١٠٠٠	١٨٥٥٠٠٠

### مقارنة دراسة الجدوى للنظامي (القديم والجديد):-

في دراسة الجدوى الاقتصادية للنظام القديم إجمالي التكاليف اكبر من إجمالي التكاليف للنظام الجديد وهذا يعني أن النظام الجديد يحقق وفورات بنسبة ملحوظة

### التفصيل أدناه يوضح ذلك :-

اجمالي التكلفة السنوية للنظام القديم – النظام الجديد = 96236820 - 371000 = 95865820

اجمالي التكلفة المستقبلية للنظام القديم – النظام الجديد = 481166100 - 1855000 = 479311100

### ثانياً:دراسة الجدوى الفنية:-

المتطلبات	المواصفات
SERVER	الماركة Hp DL120 G7
الطابعة	الماركة TOPPAN
وحدة التصوير	كاميرا SONY

### ثالثاً : دراسة الجدوى التنظيمية :-

من تأثير النظام الحالي على الهيكل التنظيمي إنه سبب في تراكم المعاملات وإزدحام المواطنين حيث أن النظام يعمل بنظام الشبكة وهي بدورها غير متوفرة في كل الأوقات أما بالنسبة لمدى قبول العاملين بالنظام ناتج عنه إضطراب في المعاملات وذلك لعدم تأهيل العاملين بالنظام ولا بد أن يمتاز العاملين بمجموعة من المواصفات والمؤهلات وهي شرطاً لمن يعمل بإدخال البيانات يكون برتبة ضابط ويكون حاصل على كورسات تدريبية في مجال الحاسوب ( برمجة \_ صيانة \_ إدخال) ويتم تدريب الأفراد العاملين بالنظام من قبل دائرة الإختصاص (الإدارة العامة للمرور ( الدائرة الفنية))

### تحليل المدخلات:

نعني بتحليل المدخلات تحليل شاشات الادخال وتعرف باسم استماراته وهي عبارة عن شاشات يقوم من خلالها المستخدم بكتابة وادخال بيانات معينة تخزن في جداول قاعدة البيانات الخاصة بالنظام وذلك من اجل تصنيفها ومعالجتها واسترجاعتها متى م دعت الحاجة لذلك .

- a. استمارة طالب الرخصة تحتوي علي البيانات الاتية (الاسم ، رقم الهاتف ، الوظيفة ،الراتب ،العنوان ،النوع ،تاريخ الميلاد،الرقم الوطني).
- b. استمارة الفحص الطبي تحتوي علي البيانات الاتية (الاسم ، فصية الدم ،رقم الطلب ،فصيلة الدم،فحص النظر،الحواس).
- c. استمارة رخصة التمرين
- d. استمارة نوع الرخصة تحتوي علي البيانات الاتية (الاسم ، رقم الطلب ،التاريخ، نوع الرخصة).
- e. استمارة التصديق تحتوي علي البيانات الاتية (الاسم ، رقم الطلب ، اسم الموظف، الرتبة،حالة الطلب، السبب،تاريخ التصديق، مبلغ الرخصة).

## تحليل المعالجات :

### اولا :شروط اجراءات الرخصة:

اجراءات رخصة القيادة الملاكي لأول مرة:

١. احضار بطاقة قومية سارية المفعول
٢. احضار (٣) صور فوتوغرافية.
٣. رسوم أورنيك التمرين.
٤. عمل الكشف الطبي (مستشفى الشرطة-عطبره).
٥. الذهاب الى مدرسة معتمدة مع دفع الرسوم المقررة .
٦. دفع رسوم (أورنيك ٦٣) للإمتحان.
٧. التصديق بواسطة رئيس القسم.
٨. دفع الرسوم المقررة
٩. الإدخال بالحاسوب للتصوير ثم الإستلام

### ثانيا :إجراءات تجديد الرخصة الملاكي:

١. إحضار بطاقة قومية + ١ صورة فوتوغرافية.
٢. عمل طلب تجديد ودفع الرسوم (رسوم أورنيك ٦٣).
٣. عمل الفحص الطبي (مستشفى الشرطة-عطبره).
٤. التصديق بواسطة رئيس قسم الترخيص.
٥. دفع رسوم الرخصة.
٦. إدخال بيانات الرخصة بجهاز الحاسوب ومن ثم التصوير وإستلام الرخصة.

### ثالثا :إجراءات تعميم الرخصة من الملاكي الى العامة:

١. إحضار بطاقة قومية سارية المفعول.
٢. إحضار الرخصة شرطاً ان تكون قد تجاوزت ٤سنوات وان يكون عمر المتقدم(18+).
٣. عمل طلب بغرض تعميم الرخصة.
٤. عمل الفيش بواسطة المباحث الجنائية +الكشف الطبي.

٥. الإمتحان.
٦. التصديق النهائي بواسطة رئيس قسم الرخص.
٧. دفع الرسوم المقررة.
٨. إدخال بيانات الرخصة بجهاز الحاسوب ومن ثم التصوير وإستلام الرخصة.

#### رابعاً :إجراءات تجديد الرخصة العامة:

1. إحضار بطاقة قومية + ١ صورة فوتغرافية.
٢. عمل طلب تجديد ودفع الرسوم (رسوم أورنيك ٦٣).
٣. عمل الكشف الطبي (مستشفى الشرطة-عطبره).
٤. التصديق بواسطة رئيس قسم الترخيص.
٥. دفع رسوم الرخصة.
٦. إدخال بيانات الرخصة بجهاز الحاسوب ومن ثم التصوير وإستلام الرخصة.

#### خامساً :طرق وإجراءات النظام:-

١. مقدم الطلب:يجب ان يكون طالب الرخصة عمره ١٨ سنة في حالة الرخصة الملاكي و ٢١ سنة في حالة الرخصة العامة.
٢. الرخصة العامة: ان ينال مقدم الطلب رخصة ملاكي مضى لمدة استخراجها ٤ أعوام وأن يكون لانقاً طبيياً ولم يدين في جريمة تخل بالشرف والأمانة .

#### تحليل المخرجات :

نعني بها تحليل شاشات الاخراج وتعرف ايضا باسم تحليل تقارير النظام وذلك لان المخرجات هي عبارة عن استفسارات او تقارير تصدر من ادارة النظام بصورة دورية او حسب الطلب حيث لابد للنظام ان يشمل علي مخرجات ويتم مراعاة تصميم الشاشات ووضوح المخرجات واخراجها في شكل يمكن المستخدم من التعامل مع الشاشات دون ان يكون لذلك اثار جانبية .

أو هي عبارة عن شاشات يقوم من خلالها المستخدم باستعراض واستخراج بيانات معينة من جداول قاعدة البيانات الخاصة بالنظام وذلك من أجل عرضها لجهة معينة أو الاستفادة منها في حل مشكلة معينة أو أداء وظيفة ما أو من أجل استخدامها في المساعدة لاتخاذ قرار معين متى م دعت الحاجة لذلك .

١. نستخرج معلومات من البيانات التي يتم ادخالها تقريراً لطلب الرخصة يحتوي علي (الاسم ، الرقم الوطني ،العنوان ،رقم الهاتف،الوظيفة،تاريخ الميلاد،النوع،فصيلة الدم،الحواس،نوع الرخصة،اسم الموظف،الرتبة،حالة الطلب ،السبب،تاريخ الطلب،مبلغ الرخصة).

٢. نستخرج معلومات من البيانات التي يتم ادخالها تقريراً لاضافة موظف يحتوي على البيانات التالية(الاسم،رقم الهاتف ،الرقم العسكري،الرتبة العسكرية،تاريخ الميلاد،اسم الدخول، الايميل ،النوع).

## ادوات التحليل:-

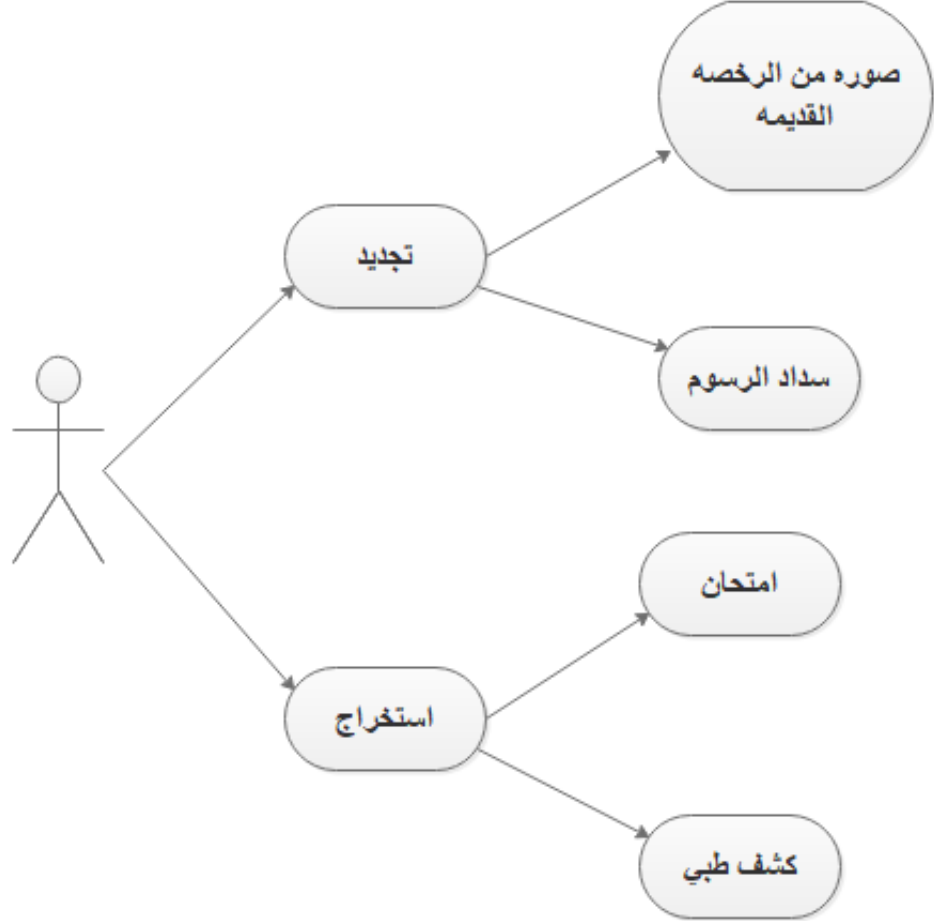
### UML

(Unified Modeling Language) هي لغة نمذجة رسومية تقدم صيغة لوصف العناصر الرئيسية للنظم البرمجية. (هذه العناصر تسمى artifacts مشغولات في UML). تتجه UML بطبيعتها نحو بناء البرمجيات كائنية المنحى Object Oriented.

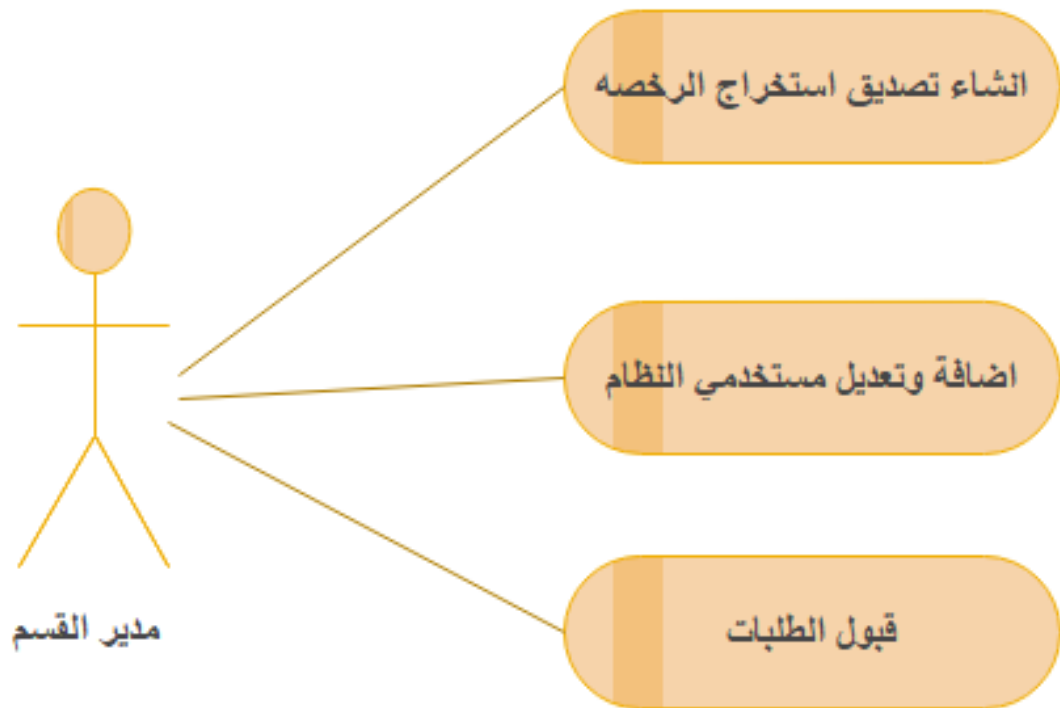
وصف حالات الاستخدام :-

حالات الاستخدام :

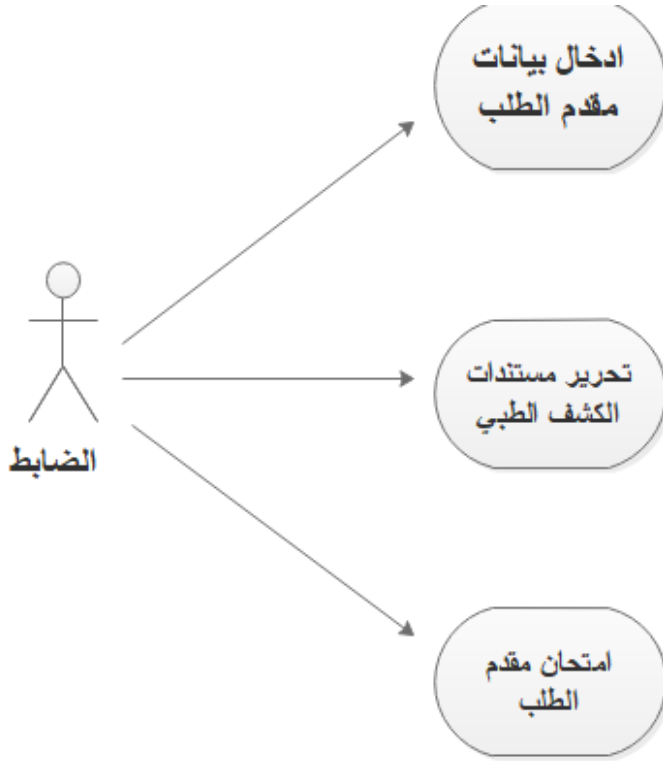
حالة استخدام طالب الرخصة ( المستخدم) :-



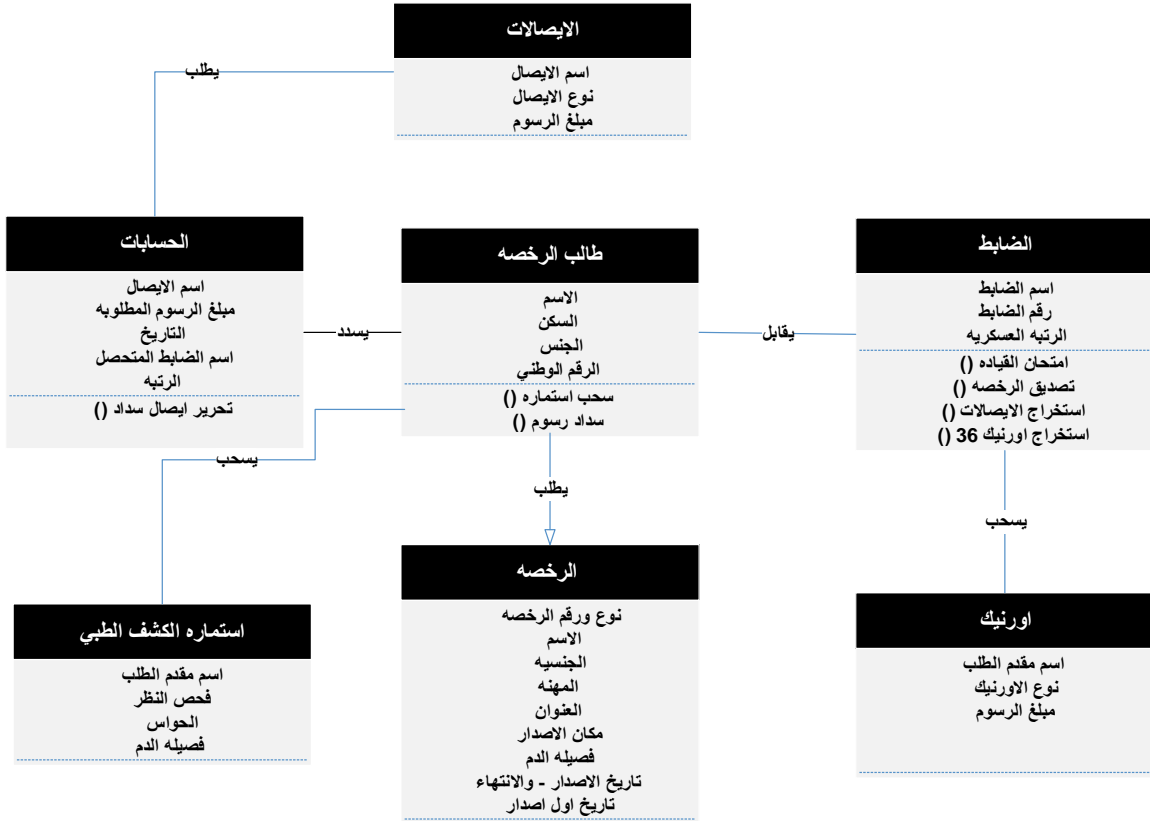
## حالة استخدام مدير القسم :-



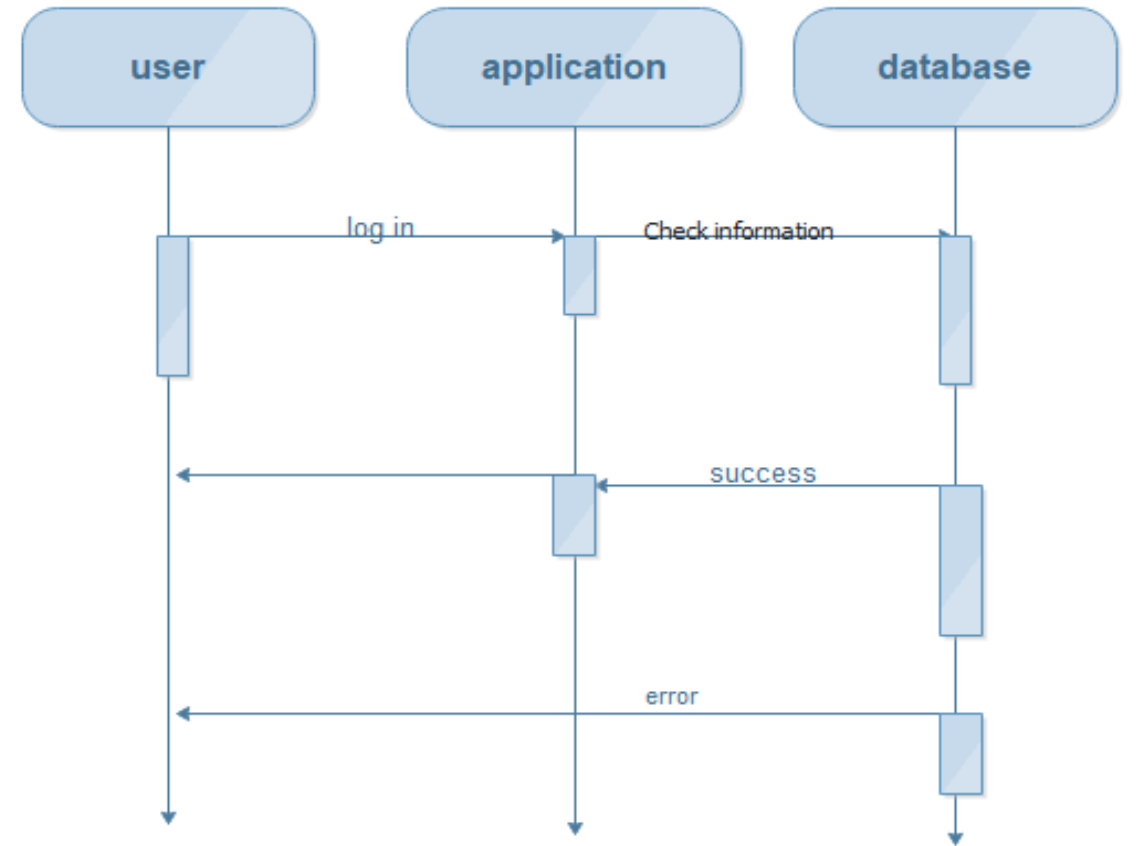
## حالة استخدام الضابط :-



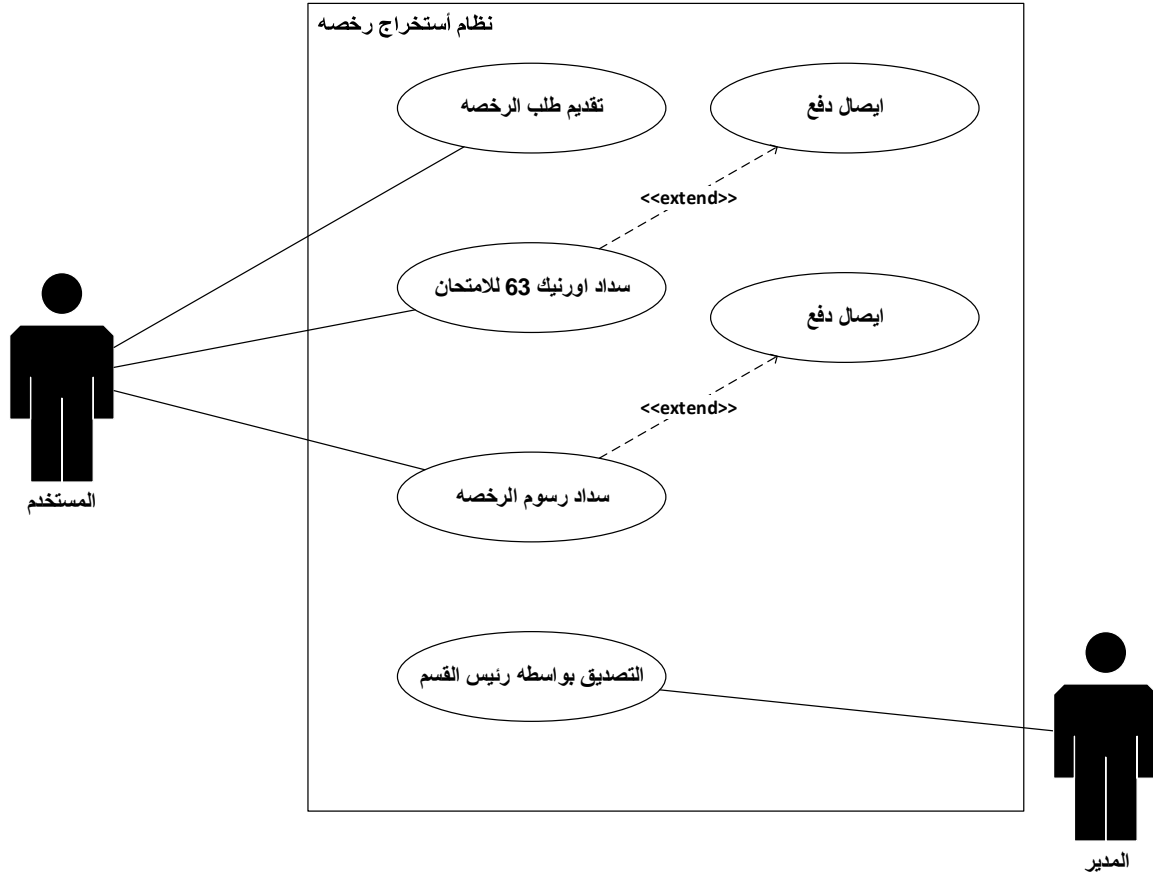
## مخطط الكلاسات:-



مخطط التتابع:-



مخطط الحالة:-



# الفصل الرابع

## التصميم

## مقدمة :-

ان عملية التصميم هي عملية تركيب وتشكيل الاجزاء والمكونات الفرعية في تجميع متكامل وبطريقه تؤدي الي تحقيق الاهداف المشتركة للنظام . وبالتالي فان عملية التصميم تشمل كافة الاجراءات العمليه لبناء وتشكيل النظام لمواصفات ووظائف محدوده باستخدام الاساليب والنماذج الفنيه الضروريه للنظام وتحديد اطار منهجي من حيث الاخذ بجميع المدخلات بما يضمن ذلك من عمليات مختلفه وتتم عمليات التصميم بعد عملية تحليل النظام.

## تصميم قاعدة البيانات:-

### جدول رقم( ١ ) يوضح تصميم بيانات الموظفين

اسم الحقل	النوع	الاسم البرمجي	الطول
الاسم	حرفي	Name	10
رقم الهاتف	رقمي	Phone no	١٠
الرقم العسكري	رقمي	Military no	١٠
تاريخ الميلاد	تاريخ	B date	10
العنوان	حرفي	address	20
المبريد الالكتروني	حرفي	email	20
النوع	حرفي	gender	5
الرتبة العسكرية	حرفي	Military rank	10
اسم المستخدم	حرفي	User	20
كلمة المرور	رقمي	password	١٠

جدول يوضح تصميم بيانات طلب الرخصة:-

الطول	الاسم البرمجي	النوع	اسم الحقل
٣٠	Name	حرفي	الاسم
10	Phone no	رقمي	رقم الهاتف
11	National no	رقمي	الرقم الوطني
15	Job	حرفي	الوظيفة
10	Birth date	تاريخ	تاريخ الميلاد
10	address	حرفي	العنوان
10	gender	حرفي	النوع
10	Blood type	حرفي	فصيلة الدم
10	Sight detection	رقمي	فحص النظر
10	senses	حرفي	الحواس
10	License type	حرفي	نوع الرخصة
10	e mp name	حرفي	اسم الموظف
10	Military rank	حرفي	الرتبة العسكرية
10	Applicant status	حرفي	حالة الطلب
٣٠	Reasons	حرفي	السبب
10	Rat date	تاريخ	تاريخ التصديق
15	Payment	رقمي	مبلغ الرخصة

تصميم الشاشات :-

تصميم شاشة تسجيل الدخول :-

اسم المستخدم

كلمة المرور

انشاء مستخدم

دخول

## تصميم شاشة إنشاء مستخدم :-

اسم المستخدم

كلمه المرور

البريد الالكتروني

ارسال

## شاشه تقديم طلب :-

▲	اسم مقدم الطلب
▲	إرفاق مستند الكشف الطبي
▲	إرفاق الرقم الوطني
▲	إرفاق أورنيك ٦٩
▲	شهادة مدرسه القيادة
الغاء	

## شاشه الاداره:-

الغاء	موافقه		اسم مقدم الطلب
الغاء	موافقه		اسم مقدم الطلب

# الفصل الخامس

## النتائج والتوصيات

## النتائج:

### لقد توصلنا للنتائج التالية :

- ١ . توفير نظام لاجراءات الرخصة بطريقة منظمة .
- ٢ . حفظ بيانات الرخصة والقدرة علي استرجاعها من قاعدة البيانات.
- ٣ . نظام يقلل الاخطاء الموجودة في النظام اليدوي

## التوصيات:

- ١ . على الراغبين في تطوير النظام مراعاة السعي في عمل حماية للنظام .
- ٢ . ايضا على الراغبين ف تطوير النظام العمل على تحديثه .
- ٣ . علي الراغبين في تطوير النظام إنشاء تطبيق يخص ios
- ٤ . علي الراغبين في تطوير النظام انشاء قواعد بيانات اكثر مرونة sql
- ٥ . علي الراغبين في تطوير النظام انشاء التطبيق بلغه برمجه ثابتة

## المراجع :

<https://www.kodular.io>

## المصادر:

١. موقع عالم مطوري الويب.
٢. دراسة سابقة بعنوان: اجراءات استخراج رخصة القيادة حيث قام بتناوله مجموعه من طلاب كلية العلوم والتقانة(صديق ابوالقاسم - محمد جعفر - مجاهد جعفر)