

# الفصل الثالث

## المبحث الاول مجتمع البحث

جامعة الشيخ عبد الله البدرى

### النشأة والتطور:-

لقد نبعت فكرة انشاء الكلية عبر متابعة وملاحظة مولانا العارف بالله الشيخ عبد الله البدرى لأحوال حفظة القرآن الكريم وما آل إليه حالهم في السودان عامة. فاتجه تفكير شيخنا الجليل وسمو وتجرد سعياً. بعزم المهن الوثائق لتحسين اوضاع هؤلاء الحفظة والحرص على الارتقاء بهم على سلام المجد والى قامات اجتماعية سامقة.

والمنهج الذي تسعى اليه الكلية لسمو بحفظة القرآن الكريم فوق الفهم القاصر الذي عانوا منه كثيراً حرماناً والاستجداء في مجتمعات ظلت تعاني من قصر النظر و اعوجاج التفكير واختلال التقييم.

وسهم ايضاً في تقويم النظرة اليهم . فكانت الفكرة انشاء هذه الكلية التقنية وبداية العمل في تنفيذ هذا الصرح في 17 رجب 1421هـ الموافق 2000/10/15م. وفي عام 2005متم تقييمها الى فصول وهي:-

شبكات - هندسة - حاسوب - مدنية - تقنية اجتماعية

لقد تم التوقيع للكلية الى جامعة الشيخ عبد الله البدرى في عام 2010م شكلت مجلس الجامعة بقرار جمهوري رقم 1 في عام 2011م.

وقسمت الى كليات هي:- الطب - الاقتصاد - العلوم والتكنولوجيا-

الصحية - الهندسة وكذلك الى مراكز هي : المشير- التميز البحثي

وقامت بإنشاء كليتين هما:-

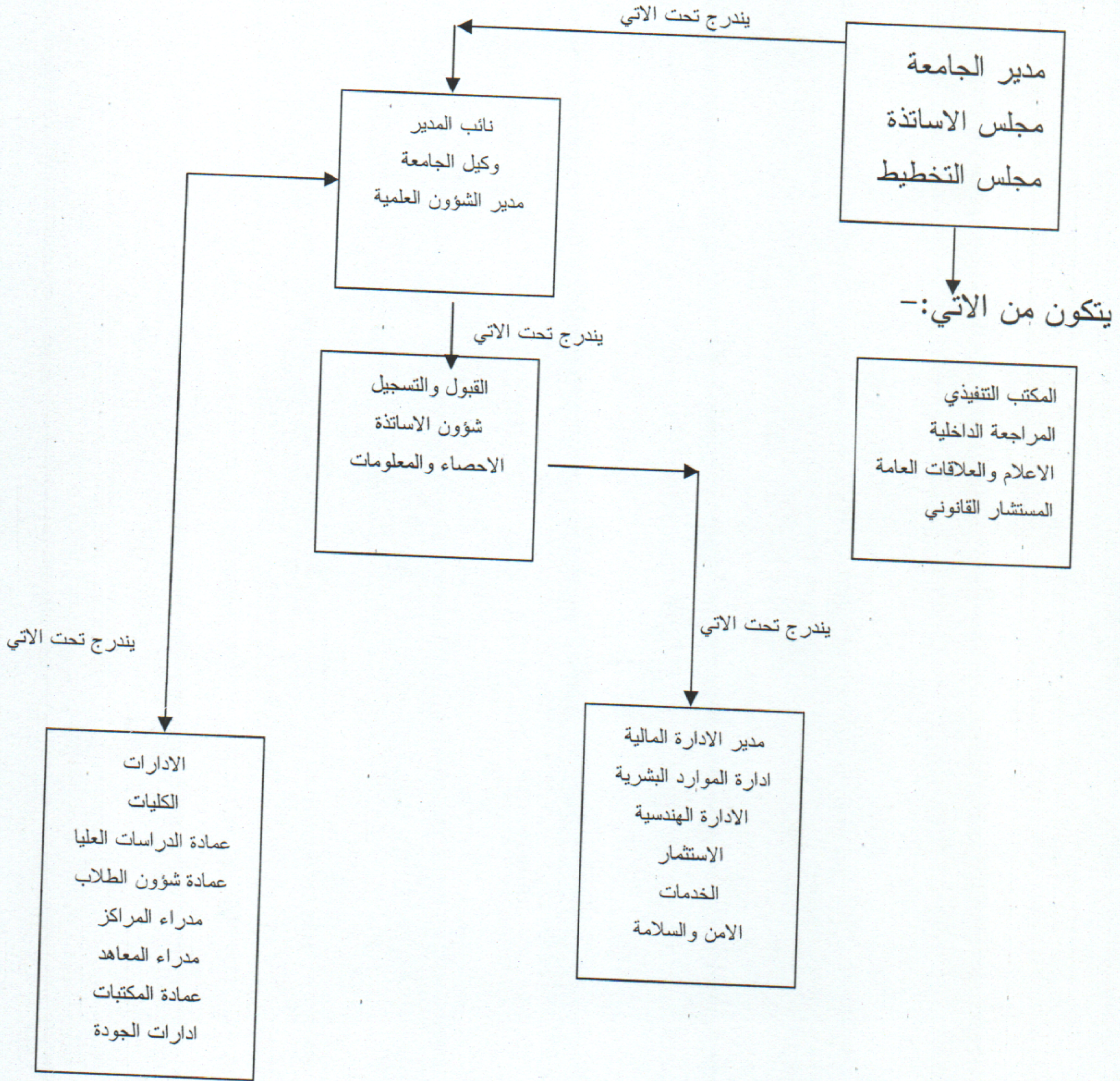
التكنولوجيا في عام 2011م

العلوم الصحية في عام 2012م

# الهيكل التنظيمي لجامعة الشيخ عبد الله البدري

المجلس

يتكون من الآتي:-



## الرؤية الاستراتيجية للجامعة:-

تسعى جامعة الشيخ عبد الله البدرى في مجال التميز الى التعليم الجامعي والبحث العلمي على كافة المستويات المحلية والاقليمية والعالمية في ظل مناخ على الحرية والمساوات ويساهم في خدمة المجتمع والتنمية المستدامة. تتمثل رسالة الجامعة لتوفير تعليم يلبي احتياجات المجتمع التعليمية وبافضل مقومات البحث العلمي والاسهام في ابتكار المعرفة لتحقيق التنمية البشرية.

### الاهداف:-

دمج ثقافة الجودة الشاملة للتحسين المستمر في المجال التعليمي البحثي ونشر ثقافة واخلاقيات البحث العلمي - واثراء التعاون بين الجامعة والجامعات الاخرى وتكوين البرامج التعليمية وامداد الطالب بافضل معرفة بالتكنولوجيا الحديثة لتنمية القدرات والتعلم الذاتي والعمل الجماعي والمنافسة وتفعيل دور المراكز ذات الطابع الخاص لتقديم الخدمات البحثية والاستشارية للمجتمع.

مركز المشير في عام 2003م يسمى الخلوة المهنية وهي فكرة مولانا الفاضل العارف بالله الشيخ عبد الله البدرى والتي تهدف لتعريف حافظ القران الكريم من محلة السؤال وتمليكه مهنة عن متطلبات المادة وقد تم اعتماده من المجلس الاعلى للتدريب المهني والتنمية الصناعية في عام

2009م.

## اهداف المركز:-

ادارة البرامج المهنية والحرفية ورعاية حفظة كتاب الله والايتماء وانباء الشهداء والفاقد التربوي وتمنح الشهادة بالبرنامج المهني للمجلس الاعلى للتدريب المهني والتدريب الصناعية وشهادة حرفية للبرنامج الحرفي.

## المبحث الثاني

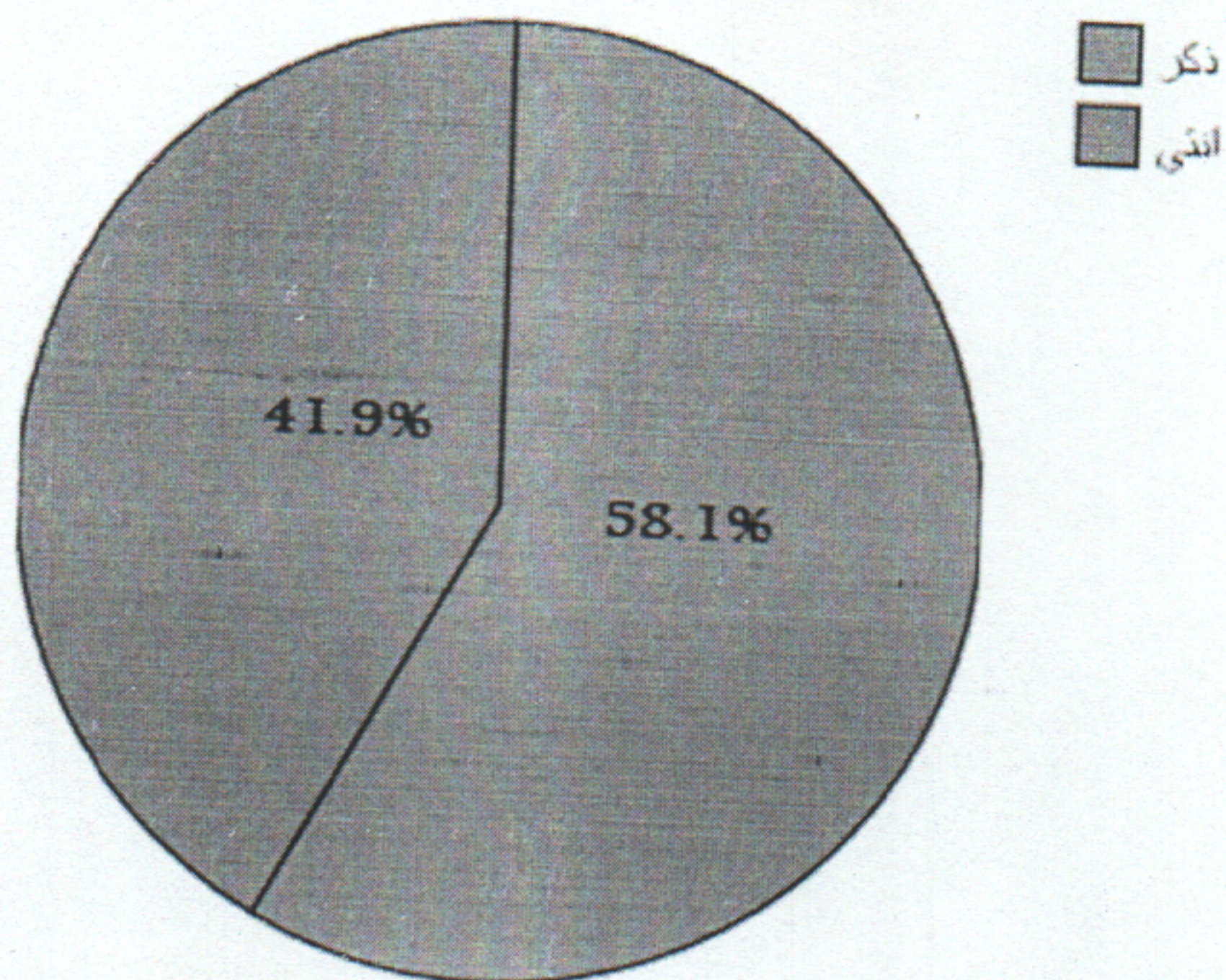
### مناقشة وتحليل البيانات

#### أولاً: البيانات الشخصية :

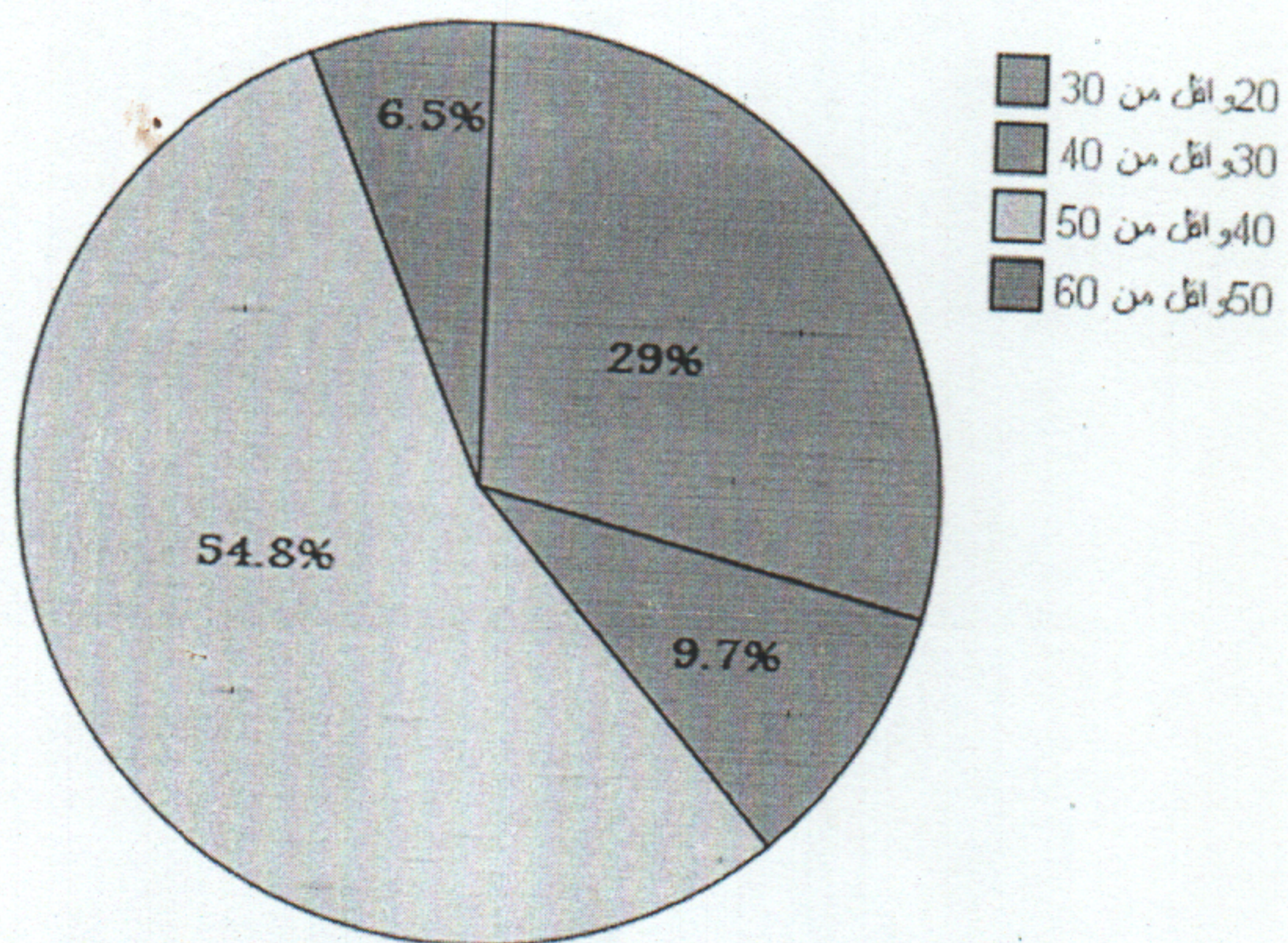
(النوع- العمر -الحالة الاجتماعية - الخبرة - المؤهل العلمي)

المتغير	الوصف	التكرار	النسبة المئوية
النوع	ذكر	18	%58.1
	انثي	13	%41.9
العمر	20 و اقل من 30 سنة	9	%29
	30 و اقل من 40 سنة	3	%9.7
	40 و اقل من 50 سنة	17	%54.8
	50 و اقل من 60 سنة	2	%6.5
الحالة الاجتماعية	متزوج	16	%51.6
	عازب	14	%45.2
	اخرى	1	%3.2
الخبرة	5 و اقل من 10	15	%48.4
	10 و اقل من 15	6	%19.4
	15 و اقل من 20	8	%25.8
	20 و اقل من 30	2	%6.5
المؤهل العلمي	اساس	4	%12.9
	ثانوي	1	%3.2
	جامعي	18	%58.1
	فوق الجامعي	8	%25.8
	المجموع	31	%100

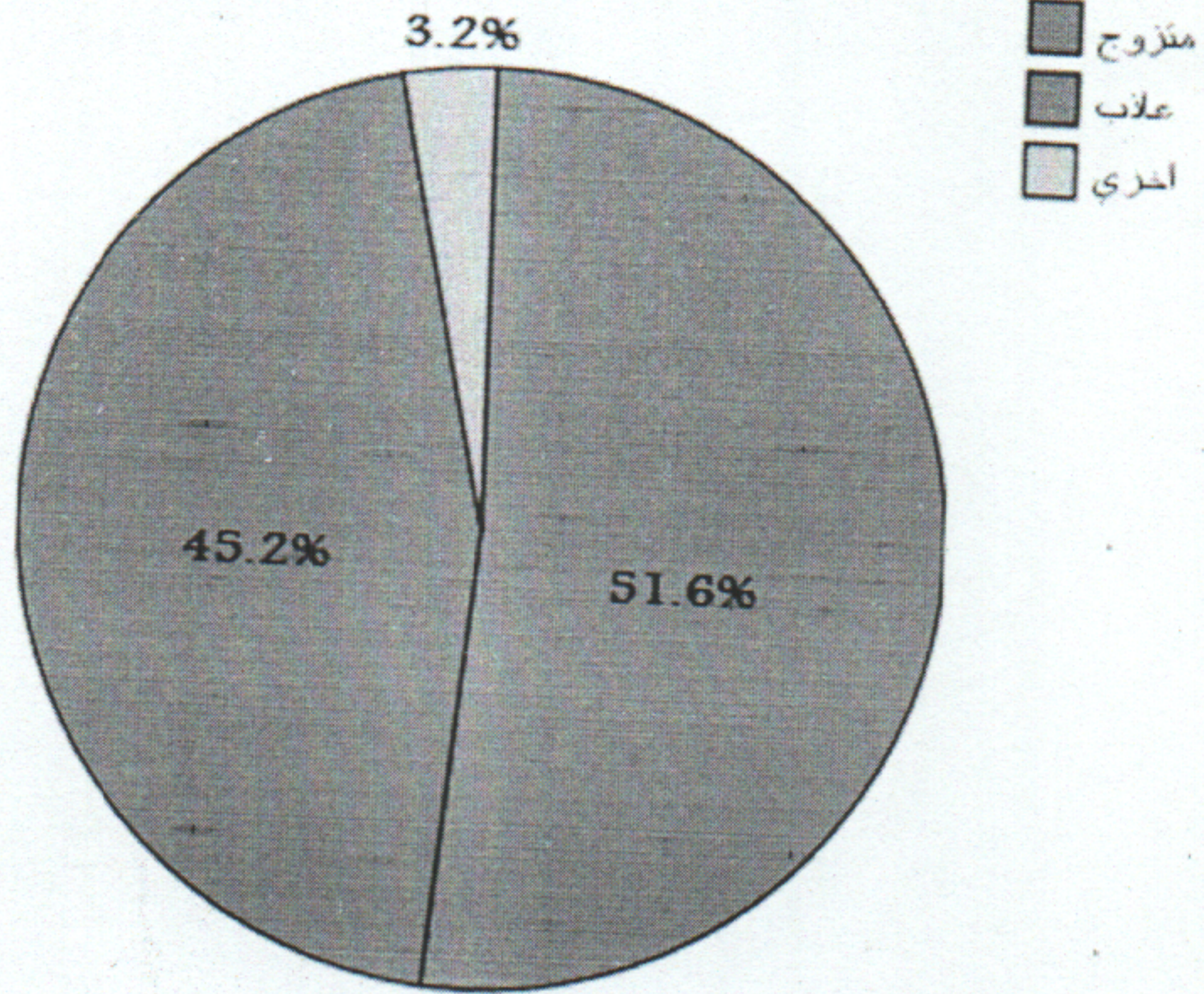
شكل رقم 1  
النوع



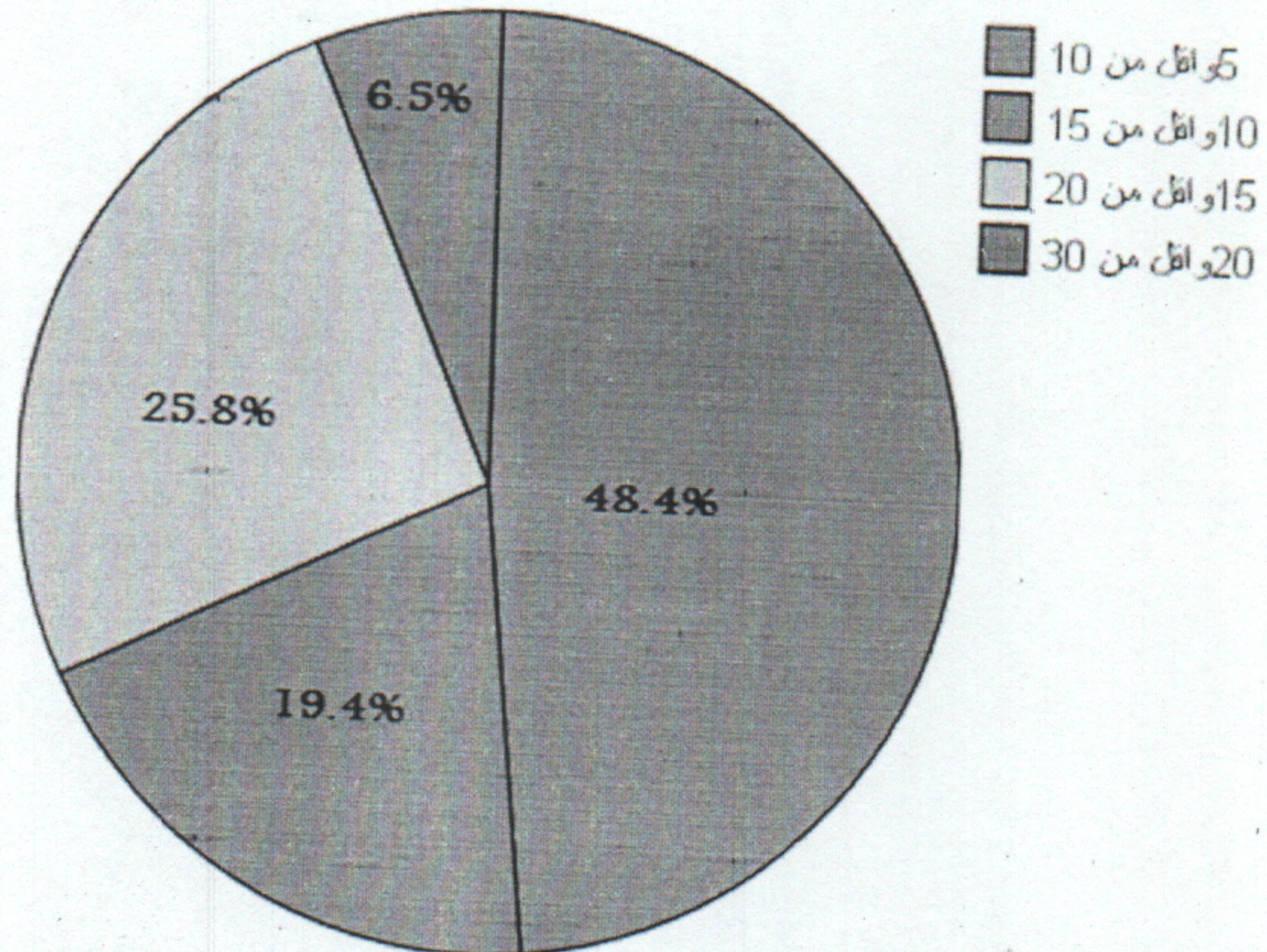
شكل رقم 2  
العمر



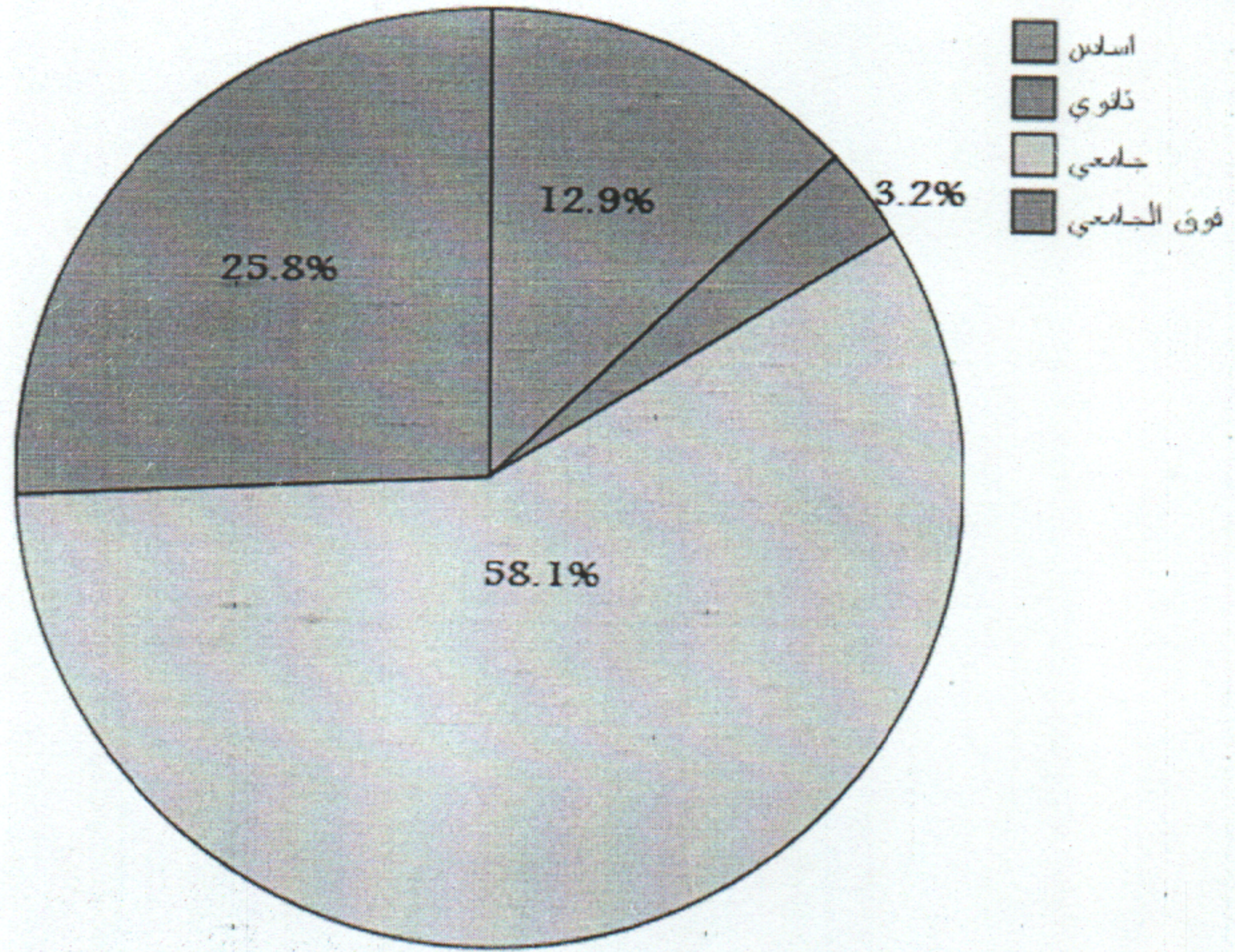
شكل رقم 3  
الحالة الاجتماعية



شكل رقم 4  
الخبرة



شكل رقم 5  
المؤهل العلمي



ثانيا:

\* تحليل البيانات الاساسية:

النسبة المئوية	حجم العينة	الوصف	العبارات
%83.9	26	اوافق	يوجد اهتمام بالرؤية الاستراتيجية بالقدر المطلوب بالجامعة
%9.7	3	لا اوافق	
%6.5	2	بدون	
%54.8	17	اوافق	توجد علاقة بين الرؤية الاستراتيجية واداء العاملين
%35.5	11	لا اوافق	
%9.7	3	بدون	
%22.6	7	اوافق	العاملين بالجامعة يعانون من عدم الرؤية الاستراتيجية
%19.4	6	لا اوافق	
%58.1	18	بدون	
%22.6	7	اوافق	تشعر بان رؤيتك الاستراتيجية تؤثر علي اداء العاملين بالمنظمة
%48.4	15	لا اوافق	
%29	9	بدون	
%48.4	15	اوافق	تشعر بتحفز تام عن طريقة التعامل مع الرؤية
%41.9	13	لا اوافق	
%9.7	3	بدون	
%32.3	10	اوافق	6- تتم الترقيات وفق تشجع الرؤية علي المبادرة
%58.1	18	لا اوافق	
%9.7	3	بدون	
%41.9	13	اوافق	7- فرص التدريب التي توفرها الادارة الي العاملين تحقق الرؤية الاستراتيجية
%45.2	14	لا اوافق	
%12.9	4	بدون	
%45.2	14	اوافق	8- توجد اهمية بالرؤية طالما هناك دور بتحقيق الرؤية المدعمة
%54.8	17	لا اوافق	
%58.1	18	اوافق	9- تضع الجامعة سياسة ونظرة محددة حول طموحات الرؤية الاستراتيجية
%35.5	11	لا اوافق	

%6.5	2	بدون	10- نظام التخطيط وصياغة الاستراتيجية له علاقة بالرؤية الاستراتيجية
%51.6	16	اوافق	
%41.9	3	لا اوافق	
%6.5	2	بدون	
%48.4	15	اوافق	11- نظام الحوافز والترقيات المطبق يؤدي الي الرؤية الاستراتيجية
%48.4	15	لا اوافق	
%3.2	1	بدون	
%61.3	19	اوافق	12- رؤية مستوي اداء العاملين بالجامعة استراتيجية
%32.3	10	لا اوافق	
%6.5	2	بدون	
%100	31	المجموع	

1/ اثبتت الدراسة انه يوجد اهتمام بالرؤية الاستراتيجية بالقدر المطلوب بالجامعة بنسبة 83.9% .

2/ اثبتت الدراسة توجد علاقة بين الرؤية الاستراتيجية واداء العاملين اوافق 17 بنسبة 54.8% ولا اوافق 11 بنسبة 35.5% و بدون 3 بنسبة 9.7% .

3/ اثبتت الدراسة ان العاملين بالجامعة يعانون من عدم الرؤية الاستراتيجية اوافق 7 بنسبة 22.6% و لا اوافق 6 بنسبة 19.4% و بدون 18 بنسبة 58.1% .

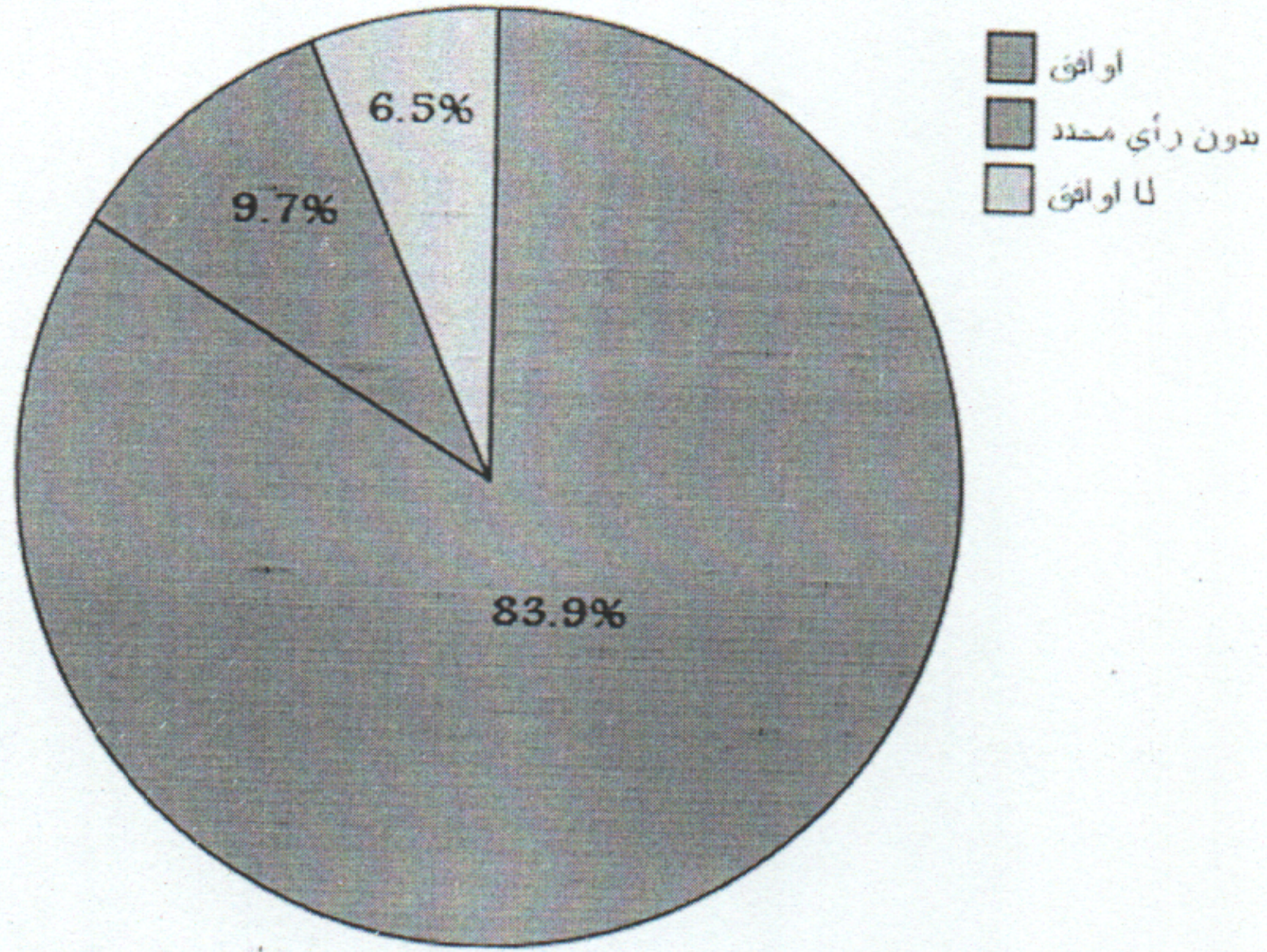
4/ اثبتت الدراسة تشعر بان رؤيتك الاستراتيجية تؤثر علي اداء العاملين بالمنظمة اوافق 7 بنسبة 22.6% ولا اوافق 15 بنسبة 48.4% و بدون 9 بنسبة 29% .

5/ اثبتت الدراسة تشعر بتحفز تام عن طريقة التعامل مع الرؤية اوافق 15 بنسبة 48.4% ولا اوافق 13 بنسبة 41.9% و بدون 3 بنسبة 9.7% .

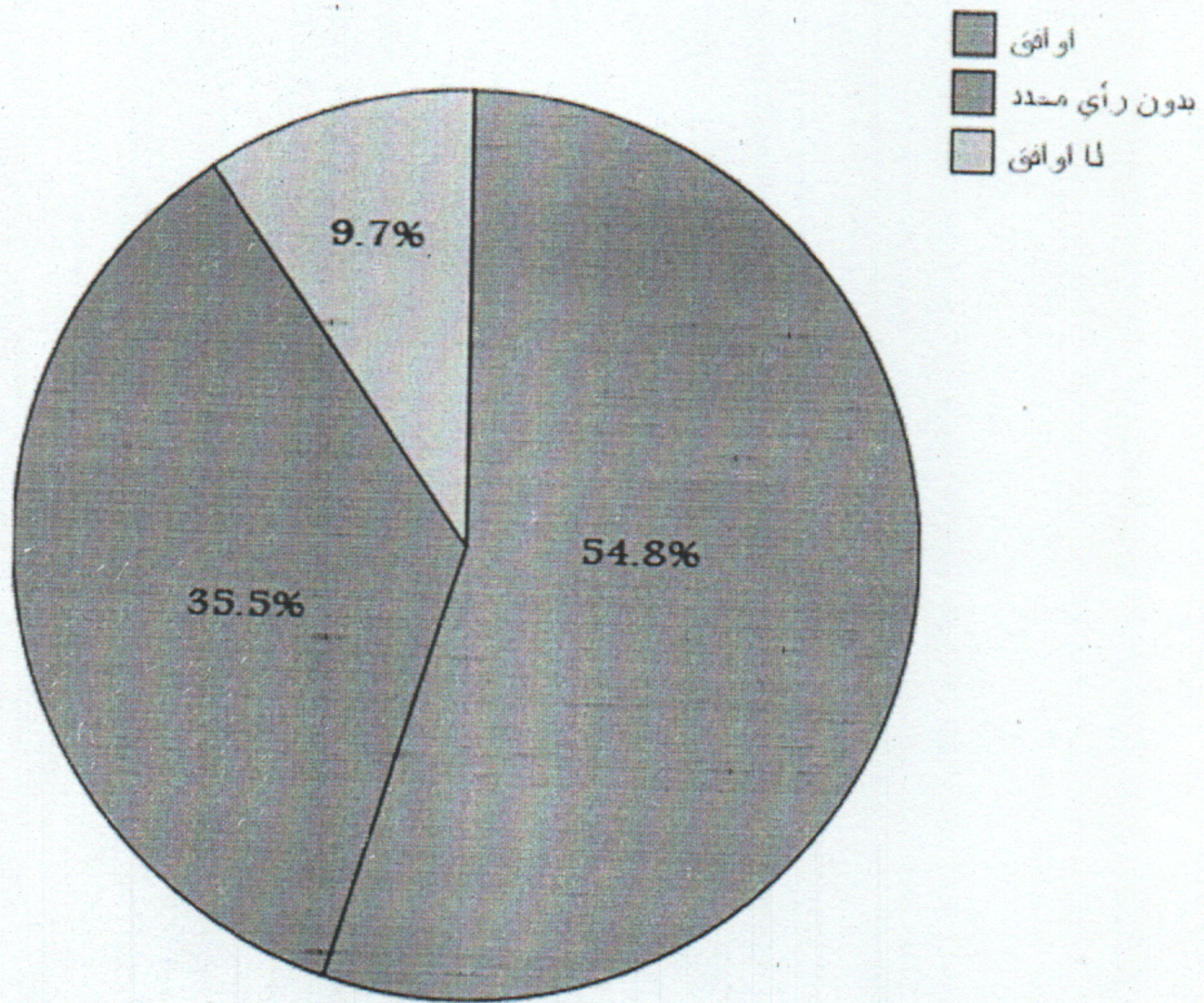
6/ اثبتت الدراسة تتم الترقيات وفق تشجع الرؤية علي المبادرة اوافق 10 بنسبة 32.3% ولا اوافق 18 بنسبة 58.1% و بدون 3 بنسبة 9.7% .

- 7/ اثبتت الدراسة فرص التدريب التي توفرها الادارة الي العاملين تحقق الرؤية الاستراتيجية اوافق بنسبة 13 بنسبة 41.9%
- 8/ اثبتت الدراسة توجد اهمية بالرؤية طالما هناك دور بتحقيق الرؤية المدعمة اوافق 14 بنسبة 45.2% ولا اوافق 17 بنسبة 54.8%.
- 9/ اثبتت الدراسة تضع الجامعة سياسة ونظرة محددة حول طموحات الرؤية الاستراتيجية اوافق 18 بنسبة 58.1% و لا اوافق 11 بنسبة 35.5% و بدون 2 بنسبة 6.5%
- 10/ اثبتت الدراسة نظام الحوافز والترقيات المطبق يؤدي الي الرؤية الاستراتيجية اوافق 15 بنسبة 48.4% و لاوافق 15 بنسبة 48.4% وبدون 1 بنسبة 3.2%.
- 11/ اثبتت الدراسة رؤية مستوي اداء العاملين بالجامعة استراتيجية اوافق 19 بنسبة 61.3% و اوافق 10 بنسبة 32.3% و بدون 2 بنسبة 6.5%
- 12/ اثبتت الدراسة رؤية مستوي اداء العاملين بالجامعة استراتيجية اوافق 19 بنسبة 61.3% و لا اوافق 10 بنسبة 32.3% وبدون 2 بنسبة 6.5%.

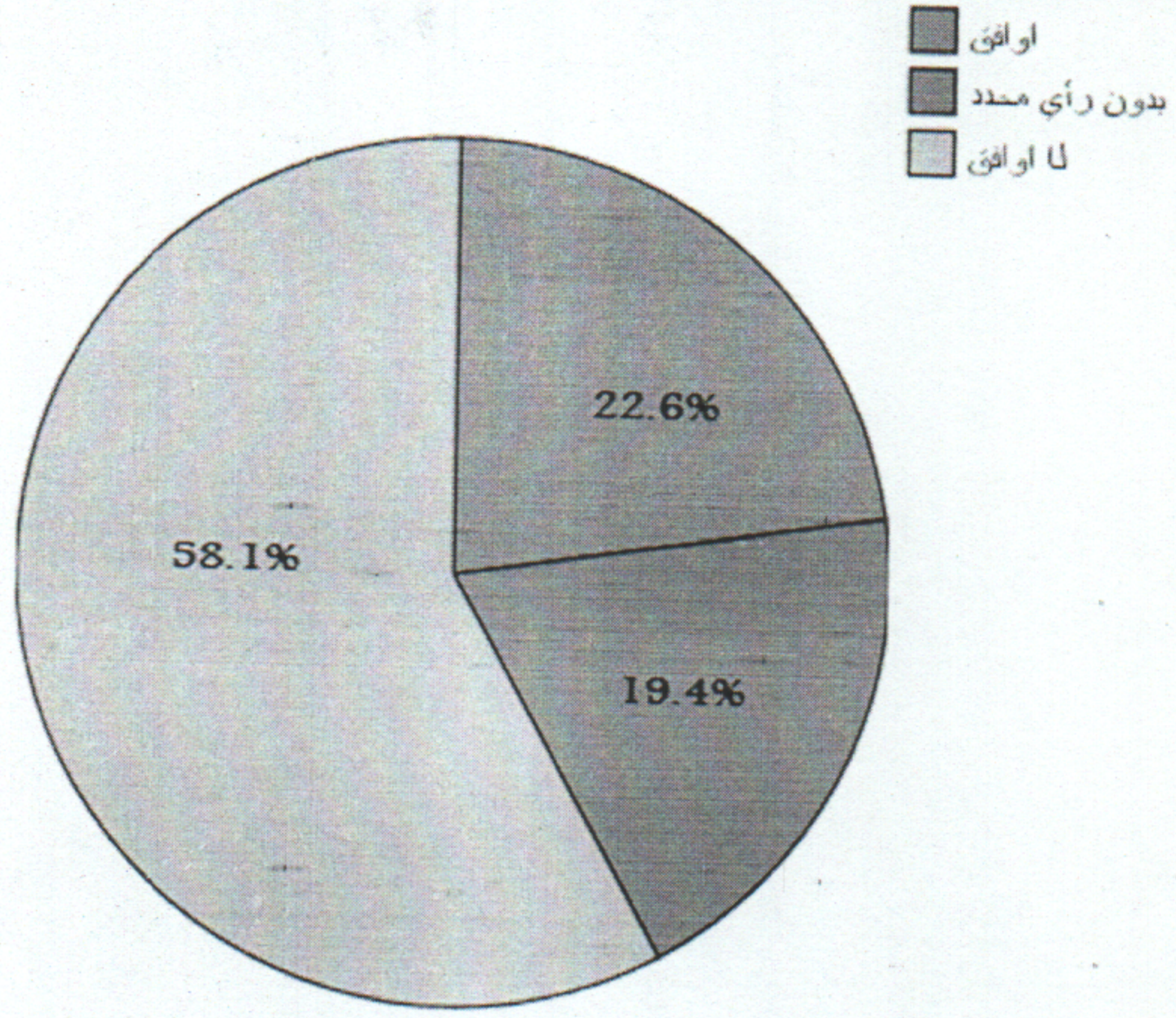
شكل رقم (6-17) يوجد اهتمام بالرؤية الاستراتيجية بالقدر المطلوب بالجامعة



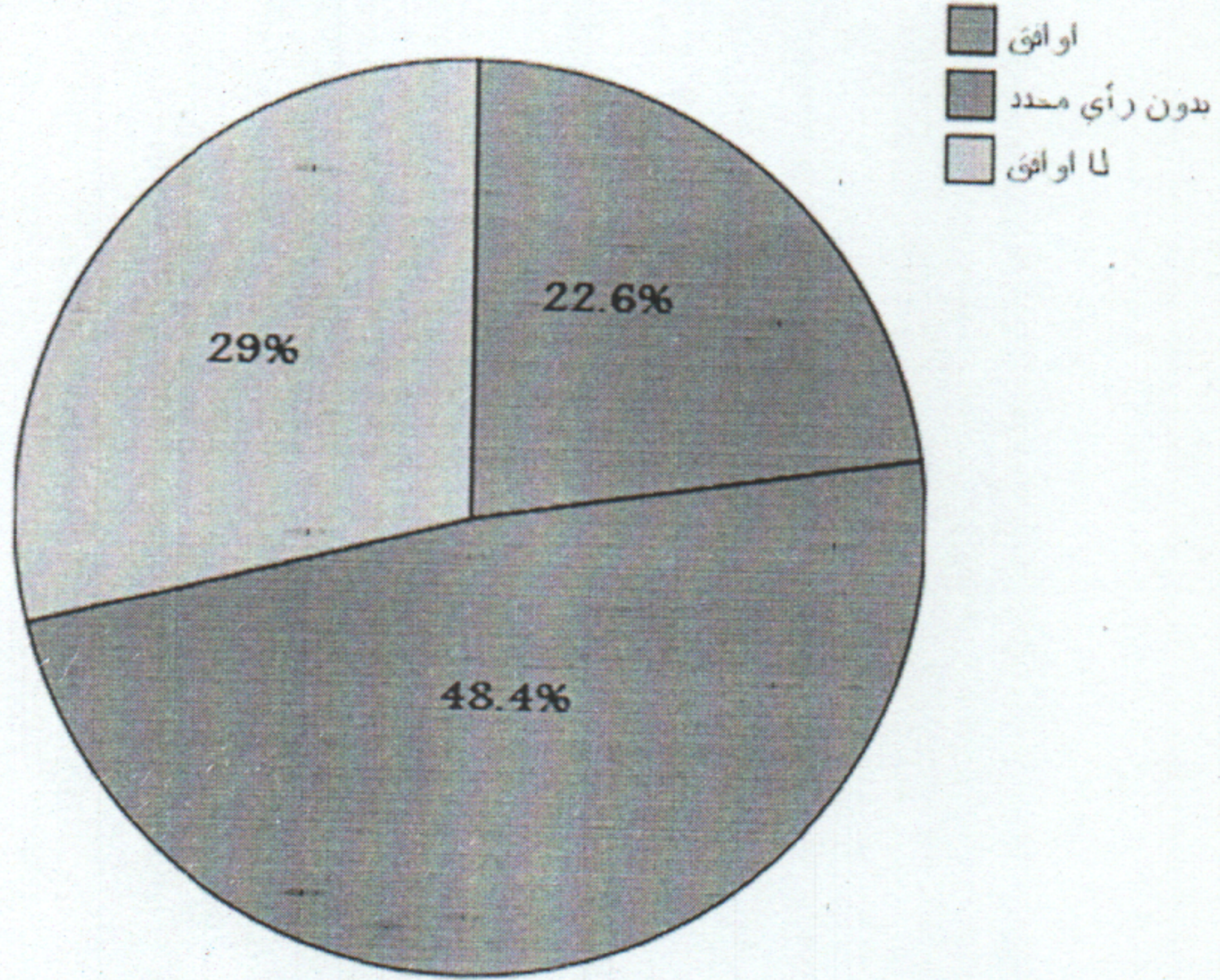
2/ توجد علاقة بين الرؤية الاستراتيجية واداء العاملين



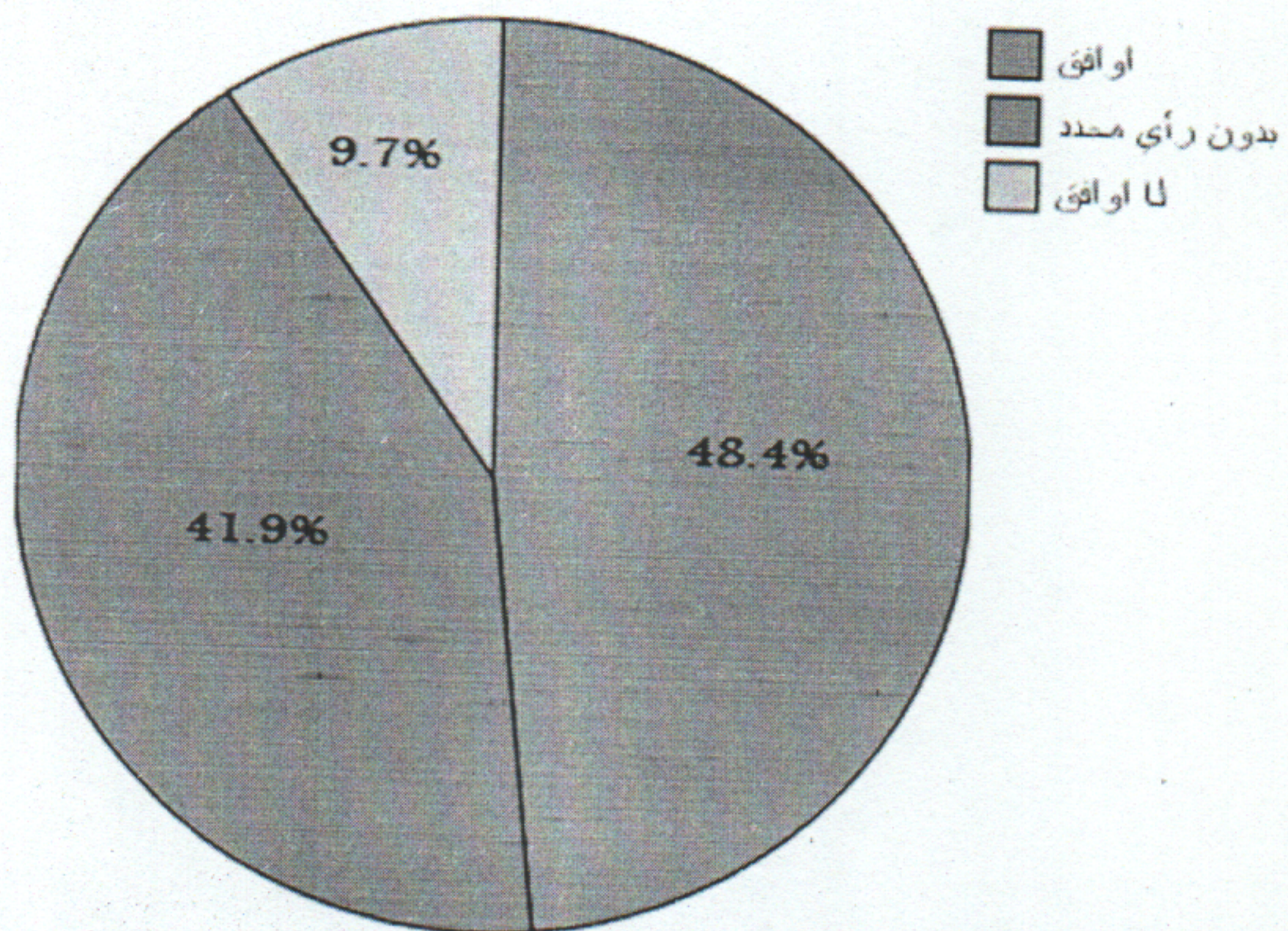
### 3 العاملین بالجامعة يعانون من عدم الرؤية الاستراتيجية



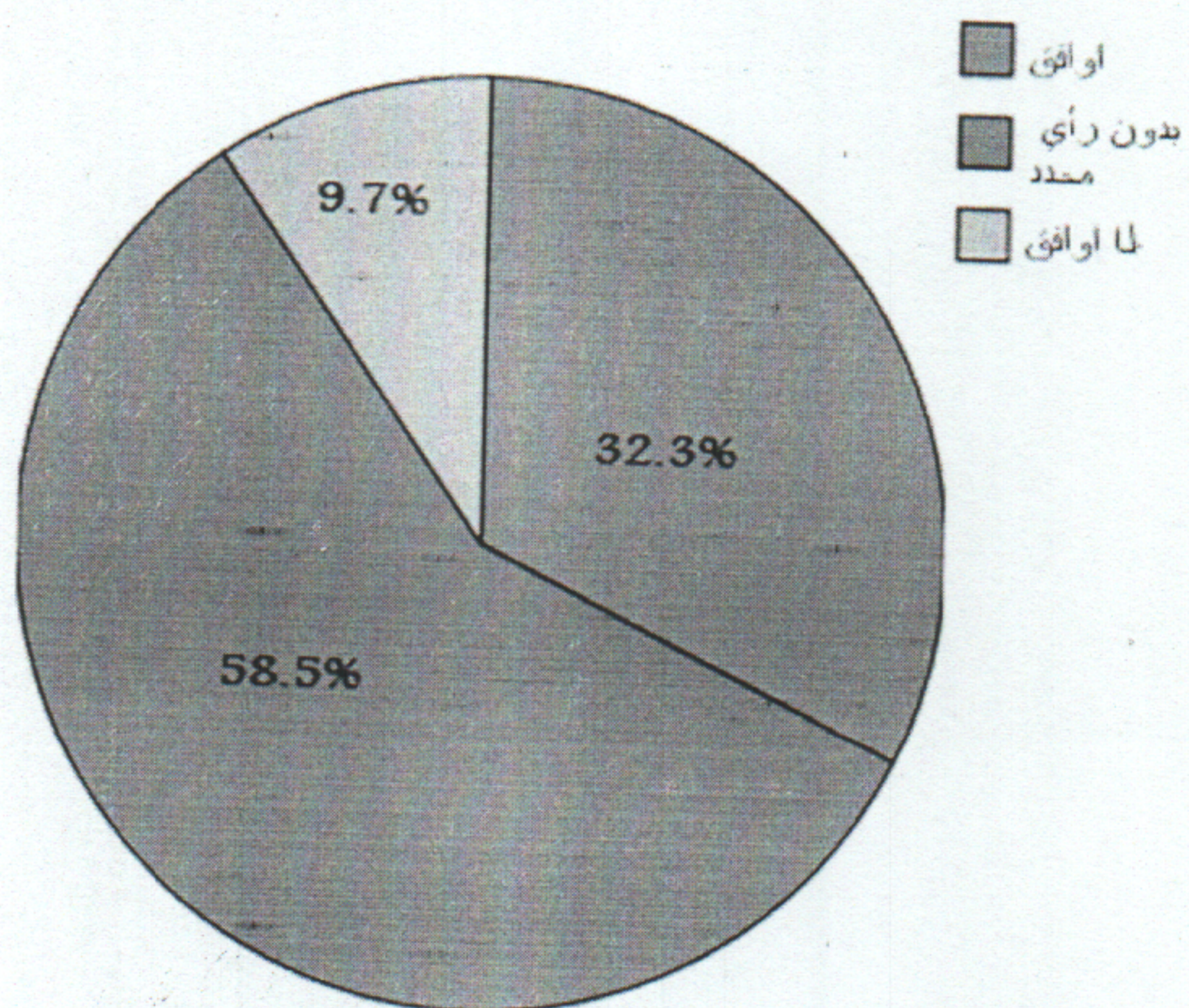
### 4 تشعر بان رؤيتك الاستراتيجية تؤثر علي اداء العامل بالمنظمة



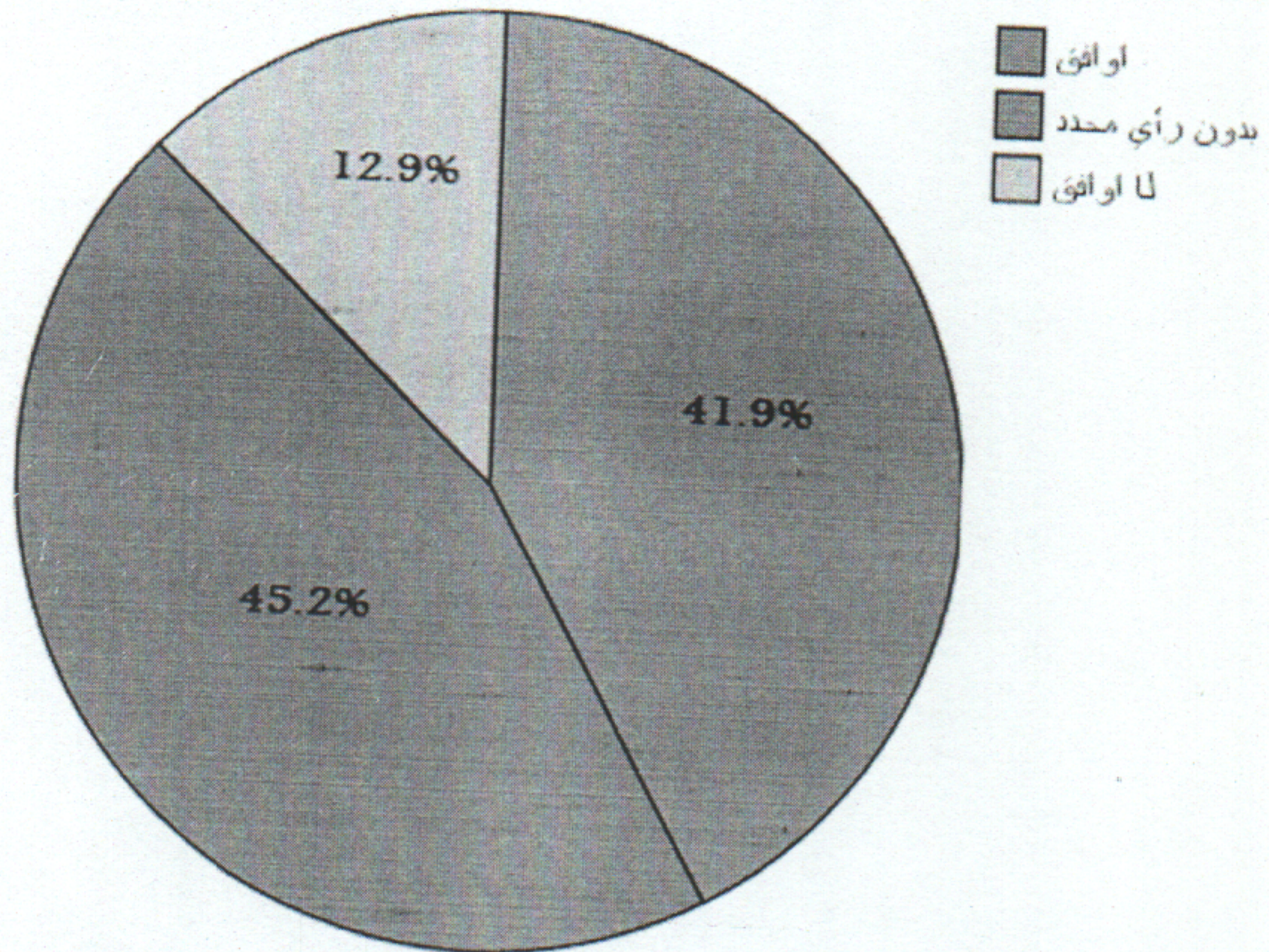
### 5 تشعر بتحفظ تام عن طريقة التعامل مع الرؤية



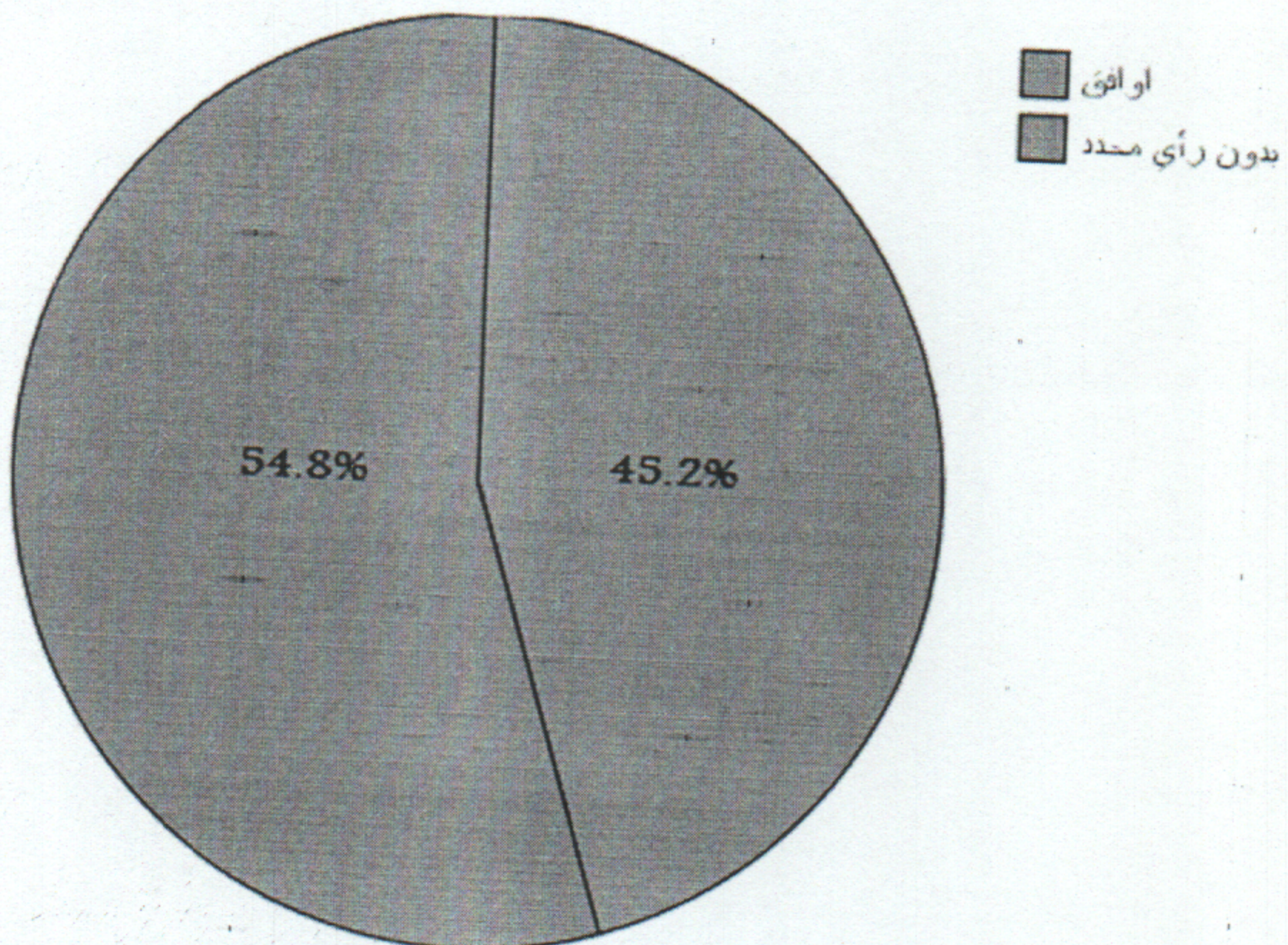
### 6 تتم الترقيات وفق تشجيع الرؤية المبادرة



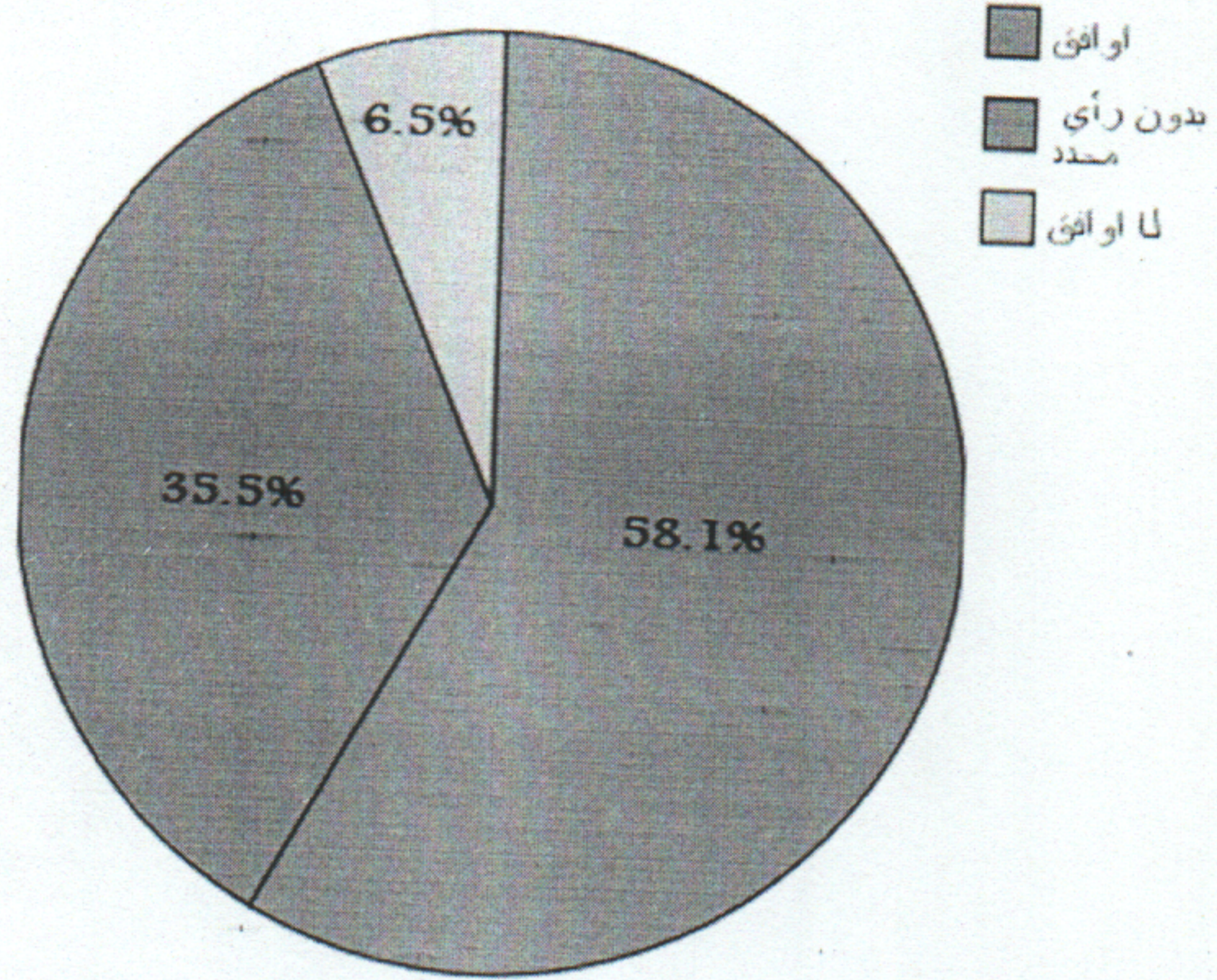
7 فرص التدريب التي توفرها الادارة الي العاملين تحقق الرؤية الاستراتيجية



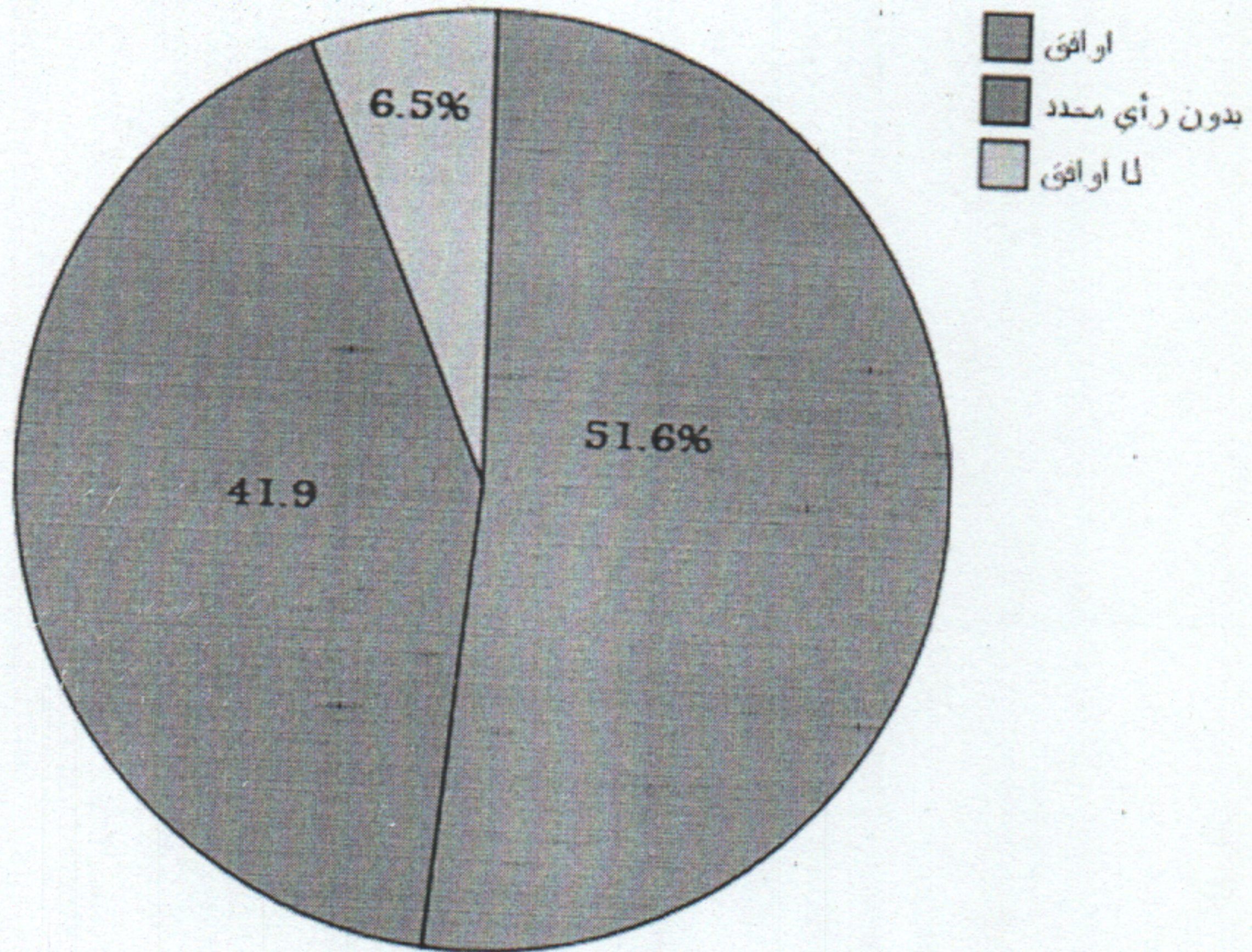
8 توجد اهمية بالرؤية طالما هناك دور بتحقيق الرؤية المدعمة



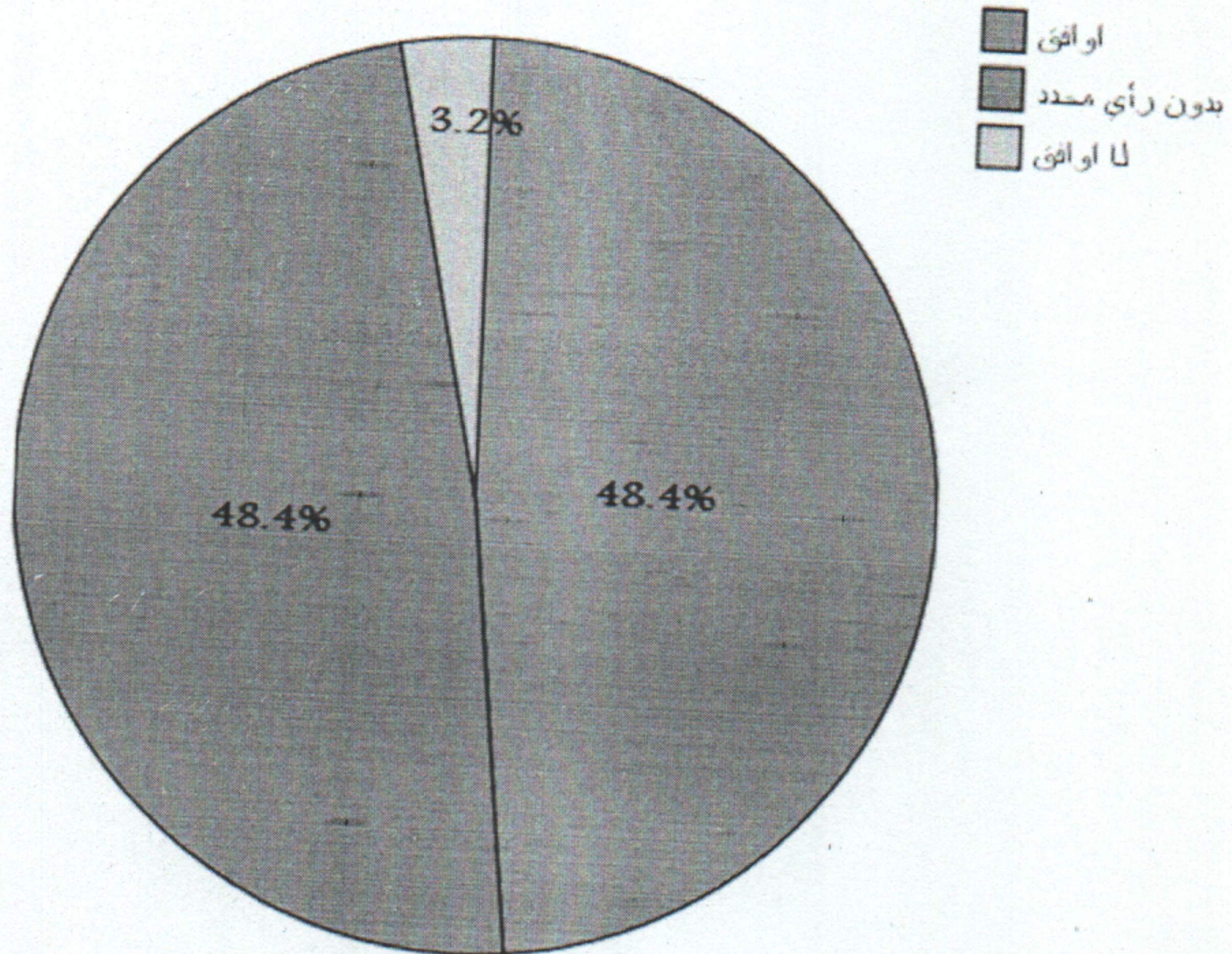
9 تضع الجامعة سياسة ونظرة محددة حول طموحات الرؤية الاستراتيجية



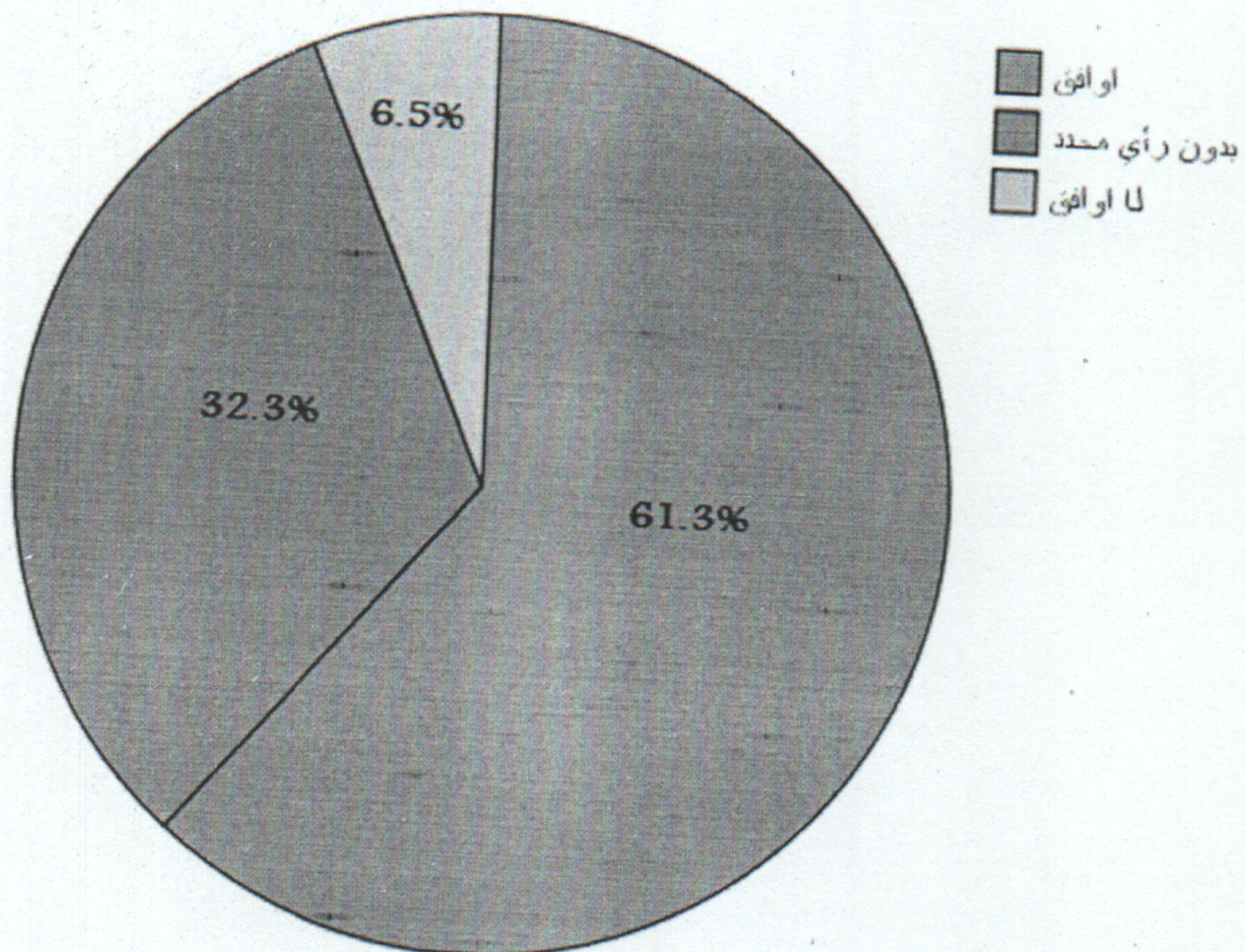
10 نظام التخطيط وصياغة الاستراتيجية له علاقة بالرؤية الاستراتيجية



### 11 نظام الحوافز والترقيات المطبق يؤدي الي الرؤية الاستراتيجية



### 12 رؤية مستوى اداء العاملين بالجامعة استراتيجية



## المبحث الثالث

### النتائج :-

- توجد علاقة بين الرؤية الاستراتيجية واداء العاملين.
- فرص التدريب التي توفرها الادارة الى العاملين تحقق الرؤية الاستراتيجية.
- توجد اهمية بالرؤية طالما هنالك دور بتحقيق الرؤية المدعمة.
- نظام التخطيط وصياغة الاستراتيجية له علاقة بالرؤية الاستراتيجية.

### التوصيات :-

- نوصي بان يكون هناك اهتمام بمعرفة اثر الرؤية الاستراتيجية على اداء المنظمة.
- الاهتمام بتطبيق الرؤية الاستراتيجية باعتبارها مساعدة على تحسين مستوى اداء العاملين بالمنظمة.

## اختبار الفروض:-

اثبتت الدراسة التي جريناها صحة الفرض الذي يقول :-

1. هنالك علاقة بين الرؤية الاستراتيجية والادارة الاستراتيجية.
  2. اثبتت الدراسة بان كذلك يوجد علاقة بين الرؤية الاستراتيجية والاداء
  3. اثبتت الدراسة التي جريناها صحة الفرض الذي يقول ان هنالك علاقة بين الرؤية الاستراتيجية وتطوير الموارد البشرية.
- اثبتت صحة الفرض الذي يقول ان هنالك علاقة ايجابية بين الرؤية واداء العاملين بجامعة الشيخ عبد الله البدري.

## المراجع:-

- \* خضر مصباح اسماعيل الطيبي -ادارة الموارد البشرية - تاريخ النشر:2013- دار النشر : الحامد للنشر والتوزيع - مكان النشر : عمان - الطبعة الاولى.
- \* عبد الحميد عبد الفتاح المغربي -الادارة الاستراتيجية - تاريخ النشر : 2006م - دار النشر: المكتبة العصرية للنشر والتوزيع - مكان النشر: مصر المنصورة - الطبعة الاولى.
- \* هشام عبد الله الغريري - الادارة الاستراتيجية ادارة جديدة في عالم متغير - تاريخ النشر: 2007م - دار النشر: دار المسيرة للنشر والتوزيع - مكان النشر : عمان الطبعة الثانية.
- \* عبد العزيز صالح حبتور -الادارة الاستراتيجية ادارة جديدة في عالم متغير - تاريخ النشر : 2007م - دار النشر: دار المسيرة للنشر والتوزيع - مكان النشر: عمان الطبعة الثانية.
- \* محمد فخري راضي -الادارة الاستراتيجية - تاريخ النشر 2016م - دار النشر - دار امجد للنشر - مكان النشر: عمان -الطبعة الاولى.
- \* بلال خلف السكارنه -الاستراتيجية والتخطيط الاستراتيجي - تاريخ النشر 2015م - دار النشر: دار المسيرة للنشر - مكان النشر : عمان - الطبعة الاولى.

- \* عبد الرحمن توفيق - تقييم اداء المرؤوسين وتحفيزهم - تاريخ النشر  
:2007م دار النشر: مركز الخبرات المهنية لادارة "يميك" - مكان النشر  
: القاهرة - الطبعة الثالثة.
- \* محمد محمد ابراهيم - ادارة الموارد البشرية - تاريخ النشر 2006م -  
دار النشر: الخولي للطباعة - مكان النشر - طنطا - الطبعة : الاولى.
- \* توماس وهيلن - ديفيد هيقر - الادارة الاستراتيجية - تاريخ النشر  
1990م - دار النشر: معهد الادارة العامة - مكان النشر: عمان - الطبعة  
الاولى .

الملاحق

بسم الله الرحمن الرحيم  
جامعة الشيخ عبد البدرى  
كلية التكنولوجيا - قسم التقنية الاجتماعية  
استبيان

أولاً:- البيانات الشخصية:-

1/ النوع:-

أ/ ذكر ( ) ب/ أنثى ( )

2/ العمر:-

أ/ 20 أو أقل من 30 ( ) ب/ 30 وأقل من 40 ( )

ج/ 40 وأقل من 50 ( ) د/ 50 وأقل من 60 ( )

4/ الحالة الاجتماعية:-

أ/ متزوج ( ) ب/ عازب ( ) ج/ اخرى ( )

5/ الخبرة:-

أ/ 5 وأقل من 10 ( ) ب/ 10 وأقل من 15 ( )

ج/ 15 وأقل من 20 ( ) د/ 20 وأقل من 30 ( )

6/ المؤهل العلمي:-

أ/ أساس ( ) ب/ ثانوي ( ) ج/ جامعي ( ) د/ فوق الجامعي ( )

ثانياً:- البيانات الشخصية :-

1/ يوجد اهتمام بالرؤية الاستراتيجية بالقدر المطلوب بالجامعة:-

أ/ أوافق ( ) ب/ لا أوافق ( ) ج/ بدون ( )

2/ توجد علاقة بين الرؤية الاستراتيجية وأداء العاملين:-

أ/ أوافق ( ) ب/ بدون رأي محدد ( ) ج/ لا أوافق ( )

3/ العاملين بالجامعة يعانون من عدم الرؤية الاستراتيجية:-

أ/ أوافق ( ) ب/ بدون رأي محدد ( ) ج/ لا أوافق ( )

4/ تشعر بان رؤيتك الاستراتيجية تؤثر على اداء العامل بالمنظمة:-

أ/ أوافق ( ) ب/ بدون رأي محدد ( ) ج/ لا أوافق ( )

5/ تشعر بتحفز تام عن طريقة التعامل مع الرؤية :-

أ/ أوافق ( ) ب/ بدون رأي محدد ( ) ج/ لا أوافق ( )

6/ تتم الترقيات وفق تشجع الرؤية على المبادرة :-

أ/ أوافق ( ) ب/ بدون رأي محدد ( ) ج/ لا أوافق ( )

7/ فرص التدريب التي توفرها الادارة الى العاملين تحقق الرؤية الاستراتيجية:-

أ/ أوافق ( ) ب/ بدون رأي محدد ( ) ج/ لا أوافق ( )

8/ توجد اهمية الرؤية طالما هنالك دور بتحقيق الرؤية المدعمة:-

أ/ أوافق ( ) ب/ بدون رأي محدد ( ) ج/ لا أوافق ( )

9/ تضع الجامعة سياسة ونظرة محددة حول طموحات الرؤية الاستراتيجية :-

أ/ أوافق ( ) ب/ بدون رأي محدد ( ) ج/ لا أوافق ( )

10/ نظام التخطيط وصياغة الاستراتيجية له علاقة بالرؤية الاستراتيجية :-

أ/ أوافق ( ) ب/ بدون رأي محدد ( ) ج/ لا أوافق ( )

11/ نظام الحوافز والترقيات المطبق يؤدي الى الرؤية الاستراتيجية:-

أ/ أوافق ( ) ب/ بدون رأي محدد ( ) ج/ لا أوافق ( )

12/ رؤية مستوى اداء بالجامعة واستراتيجية:-

أ/ أوافق ( ) ب/ بدون رأي محدد ( ) ج/ لا أوافق ( )