

تم إنشاء اول خط حديدي (حلفا - صرص) في عهد الخديوي اسماعيل بطول (54 كلم) تم تواصل العمل في عهد الخديوي توفيق باشا حيث أمتد الخط من صرص إلى عكاشة بطول / 87 كلم / وتواصل إنشاء خطوط السكة الحديد مع سيد حملة عزو السودان من عكاشة إلى دنقلا ثم إلى كريمة فأبوحمد ثم عطبرة فالخرطوم ثم إلى غيرها من مناطق السودان.

ثانيا : الامكانيات المتاحة⁽¹⁾:

تمتلك السكة الحديد حاليا حوالي (131) وابور سفري و (6) وابور مناورة وحوالي (4781) عربة بضاعة (910) قناطر زيوت و (167) عربة ركاب بتمركز الورش الرئيسية لصيانة القوتين الساحبة والناقلة وورش معدات الإرشادات والاتصالات بمدينة عطبرة ، اضافة إلى مصنع الأكسجين والستالين وكذلك ورشة تعمیر وتأهيل العربات بعطبرة ، إلى جانب وجود ورش مساعدة في كل من الخرطوم وبورتسودان.

ثالثا: النظام المالي بهيئة الحديد⁽²⁾:

تتولى إدارة المالية والحسابات كل المهام المحاسبية من تسجيل وتبويب وتلخيص وسداد وتحصيل فيما يتعلق بالإيرادات والمصروفات والأصول والخصوم وأموال الملكية فيما تتولى إدارة المراجعة الداخلية مهام متابعة مدى الالتزام بإجراءات المحاسبية والمالية الخاصة بالهيئة وجود المخزونات والخزن الرئيسية والإقليمية وكتابة التقارير عن الأداء المالي لجميع الإدارات وأقسامها وورشها .

• إعداد مقارنة الهيئة وتكملة اجراءات .

• تسجيل وتبويب كافة العمليات

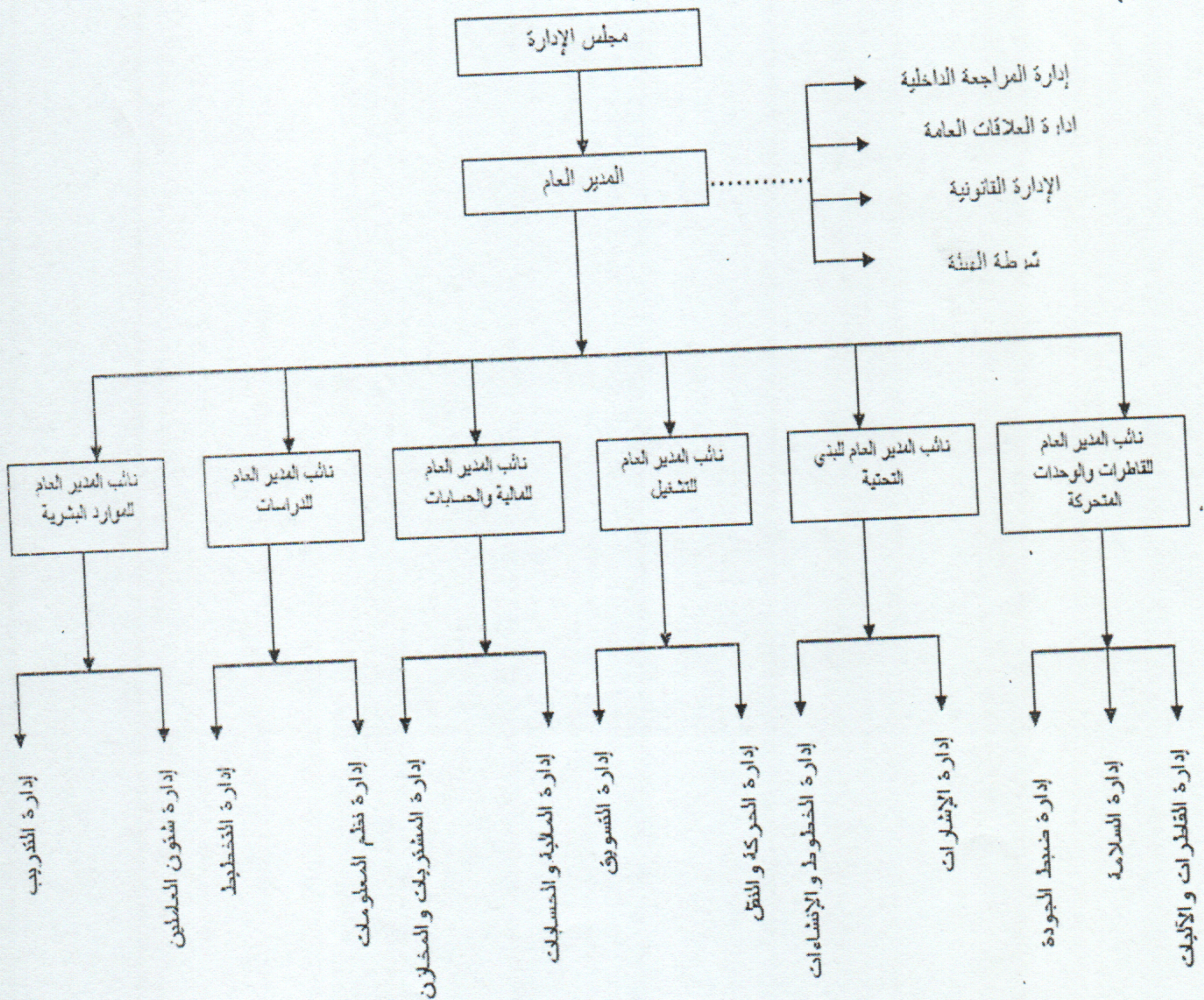
(1) منشورات إدارة التخطيط بهيئة السكة الحديد 2018م.
(2) مقابلة شخصية مع السيد / عبد الله صديق ، مدير إدارة المالية الحسابات عطبرة . هيئة سكة الحديد ، بتاريخ 2021/9/5م.

• مراقبة تنفيذ الموازنة لمعرفة الانحرافات الموجبة والسالبة وإجراء المعالجات اللازمة .

• استخراج البيانات المالية .

• استخراج نتائج الأعمال عن العام والمركز المالي للهيئة في نهاية العام .

الهيكل التنظيمي لهيئة السكة الحديد



إدارة التخطيط - هيئة السكة حديد

المبحث الثاني

إجراءات الدراسة الميدانية

يشتمل هذا البحث على إجراءات الدراسة الميدانية والتي تشمل منهج الدراسة، مجتمع الدراسة وأسلوب جمع البيانات ومعالجتها إحصائياً والأساليب التي بموجبها تم تحليل البيانات واستخراج النتائج وذلك على النحو التالي:

أولاً: منهج الدراسة:

اعتمد الباحثون على عدة مناهج وتتمثل في المنهج الاستنباطي لتحديد مشكلة البحث وصياغة الفرضيات، والمنهج الاستقرائي لاختبار صحة الفرضيات، والمنهج الوصفي التحليلي لإجراء الدراسة الميدانية.

ثانياً: مجتمع الدراسة وعينة الدراسة:

يتكون مجتمع الدراسة من الموظفين بأقسام الحسابات والمراجعة المختلفة من تتكون عدد 20 مبحوثاً

ثالثاً: وصف أداة الدراسة:

اعتمدت الدراسة على استبانة كأداة رئيسية للحصول على البيانات والمعلومات واشتملت الاستبانة:

القسم الأول: يحتوي على عدد (5) فقرات تناولت السمات الشخصية لأفراد عينة الدراسة والتي تتمثل في:

1. العمر

2. المؤهل العلمي.

3. المُسمى الوظيفي.

4. التخصص العلمي.

5. عدد سنوات الخبرة.

القسم الثاني: يقيس محاور الدراسة الأساسية ويتكون من (3) فرضيات و (12) عبارة وذلك على النحو التالي:

جدول رقم (2.2.3) توزيع فرضيات الدراسة:

عدد العبارات	نص الفرضية	رقم الفرضيات
4	يؤدي تطبيق أسلوب التكاليف على أساس النشاط إلى تخفيض تكاليف الإنتاج في المنشآت الصناعية	الأولى
4	يساهم تطبيق أسلوب التكلفة المستهدفة في عملية الرقابة على عناصر التكاليف في المنشآت الصناعية	الثانية
4	هنالك صعوبات تواجه المنشآت الصناعية في تطبيق أنظمة التكاليف الحديثة	الثالثة
12	الجموع	

المصدر: إعداد الباحثون من بيانات الدراسة الميدانية 2021م

واشتملت خيارات الإجابة على عبارات الفرضيات: أوافق ، محايد ، لا أوافق

خامساً: الأساليب الإحصائية المستخدمة:

تم الاعتماد على البرنامج الإحصائي للعلوم الاجتماعية لتحليل بيانات الدراسة الميدانية من خلال ترميز متغيرات الدراسة وإدخال بيانات استمارات الاستبانة إلى الحاسب الآلي.

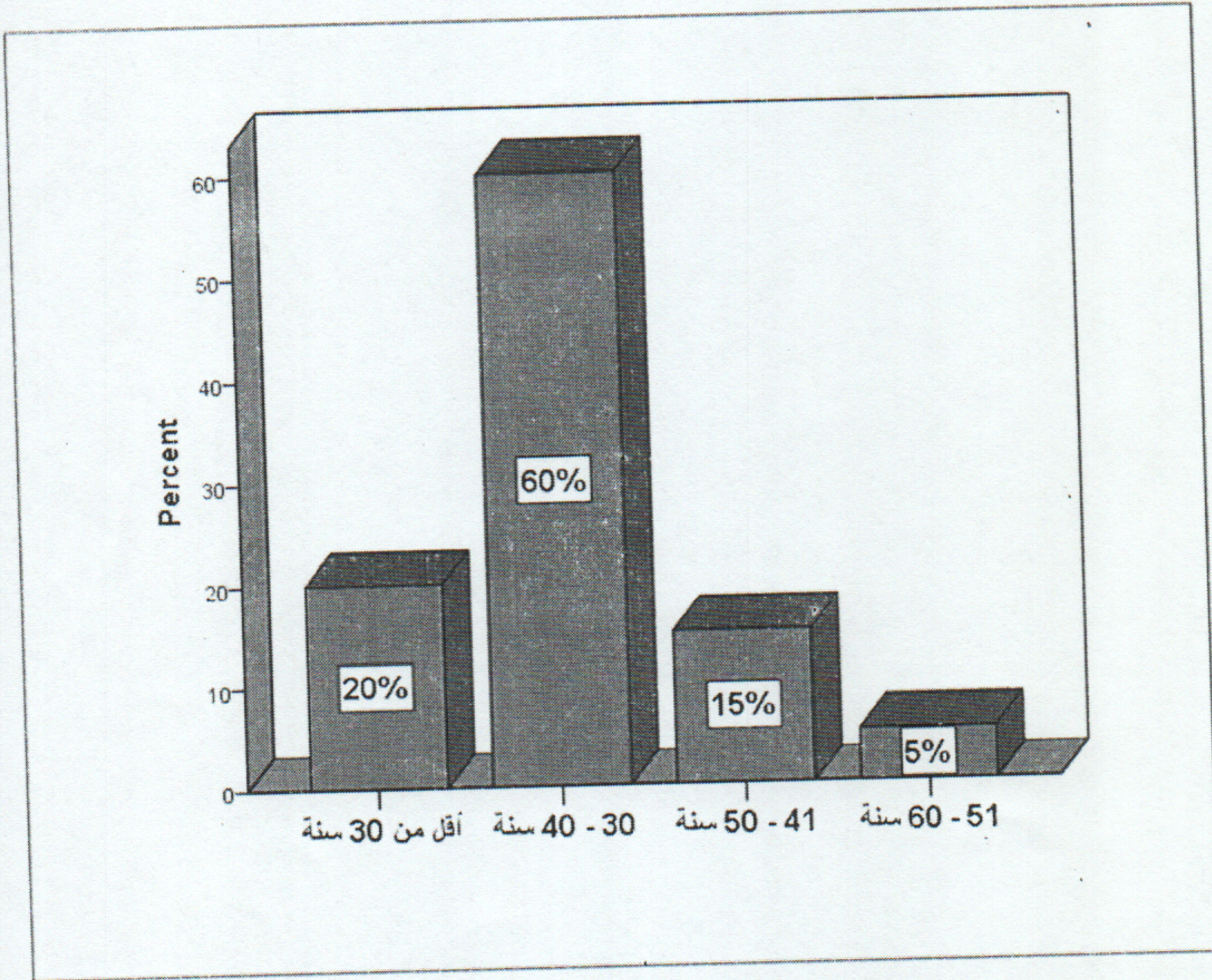
المبحث الثالث

تحليل بيانات الدراسة واختبار الفرضيات

أولاً: تحليل بيانات الدراسة:

جدول (1): توزيع أفراد عينة الدراسة حسب العمر:

النسبة	التكرار	العمر
%20	4	أقل من 30 سنة
%60	12	30 - 40 سنة
%15	3	41 - 50 سنة
%5	1	51 - 60 سنة
%100	20	المجموع

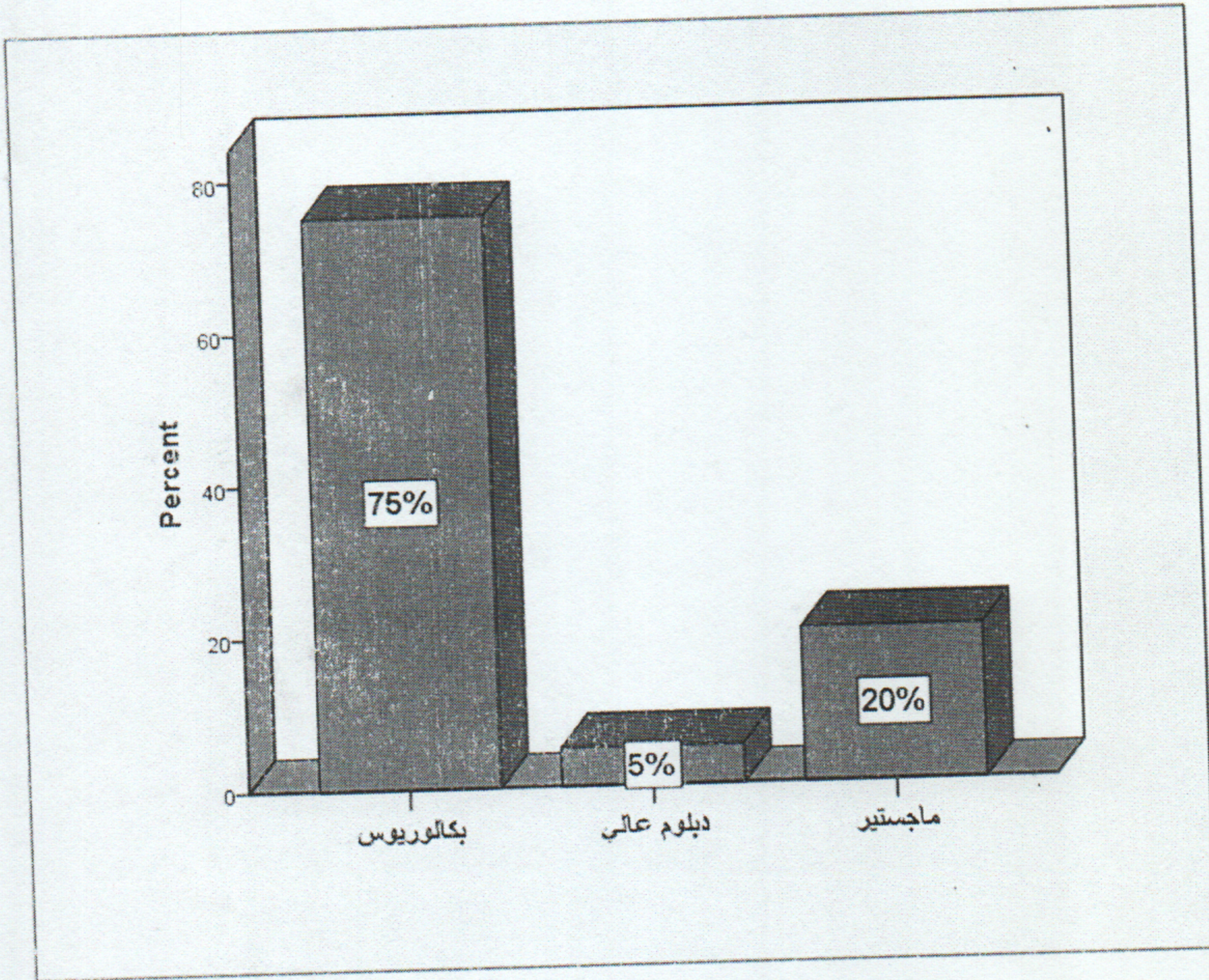


شكل (1): توزيع أفراد عينة الدراسة حسب العمر

معظم أفراد عينة الدراسة (60%) أعمارهم ما بين (30 - 40) سنة.

جدول (2): توزيع أفراد عينة الدراسة حسب المؤهل العلمي:

النسبة	التكرار	المؤهل العلمي
%75	15	بكالوريوس
%5	1	دبلوم
%20	4	ماجستير
%100	20	المجموع

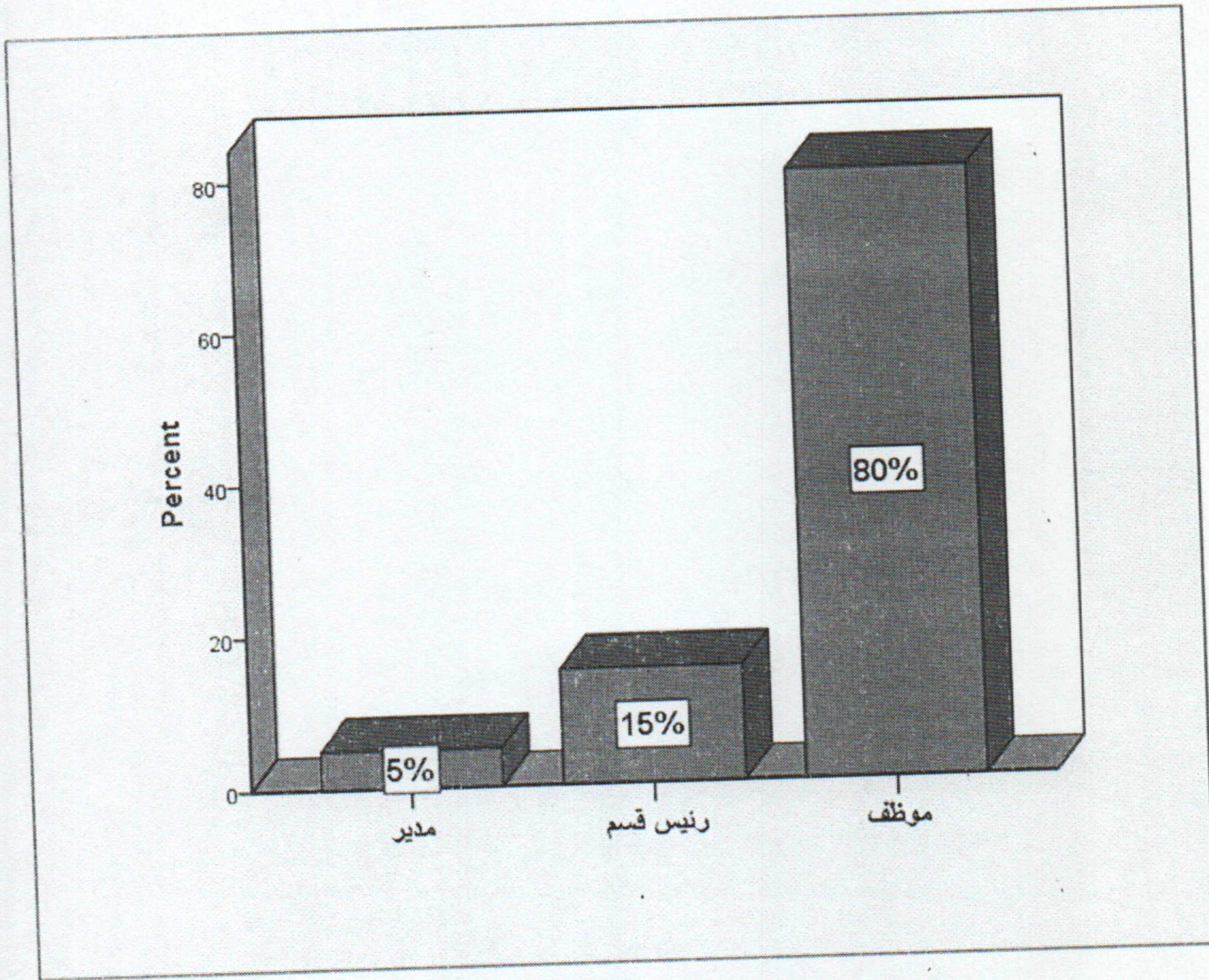


شكل (2): توزيع أفراد عينة الدراسة حسب المؤهل العلمي

غالبية أفراد عينة الدراسة (75%) مؤهلهم العلمي بكالوريوس.

جدول (3): توزيع أفراد عينة الدراسة حسب المُسمى الوظيفية:

النسبة	التكرار	المُسمى الوظيفي
%5	1	مدير
%15	3	رئيس قسم
%80	16	موظف
%100	20	المجموع

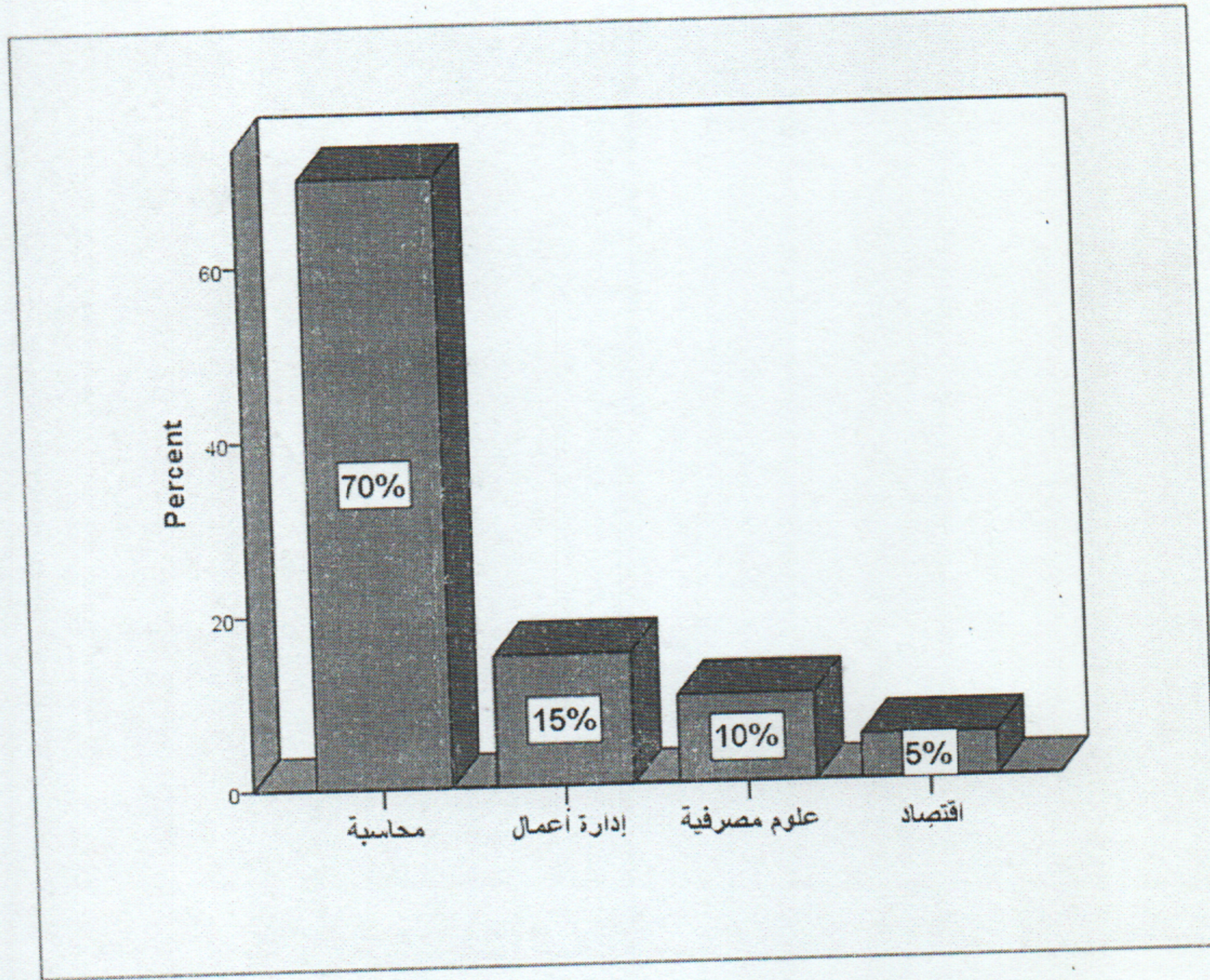


شكل (3): توزيع أفراد عينة الدراسة حسب المُسمى الوظيفية

معظم أفراد عينة الدراسة (80%) موظفون.

جدول (4): توزيع أفراد عينة الدراسة حسب التخصص العلمي:

النسبة	التكرار	التخصص العلمي
%70	14	محاسبة
%15	3	إدارة أعمال
%10	2	علوم مصرفية
%5	1	اقتصاد
%100	20	المجموع

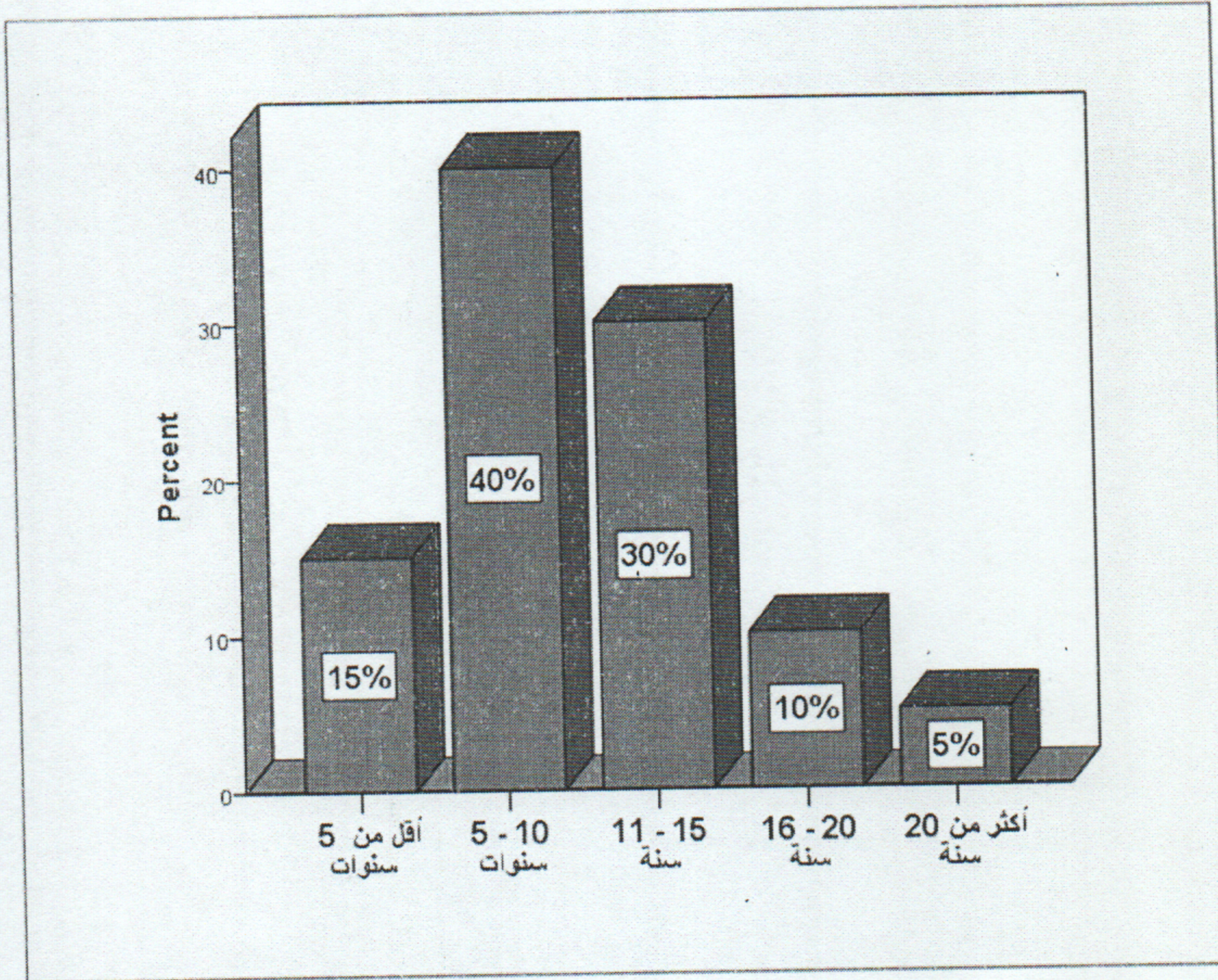


شكل (4): توزيع أفراد عينة الدراسة حسب التخصص العلمي

غالبية أفراد عينة الدراسة (70%) تخصصهم العلمي محاسبة.

جدول (5): توزيع أفراد عينة الدراسة حسب سنوات الخبرة:

النسبة	التكرار	سنوات الخبرة
%15	3	أقل من 5 سنوات
%40	8	5 - 10 سنوات
%30	6	11 - 15 سنة
%10	2	16 - 20 سنة
%5	1	أكثر من 20 سنة
%100	20	المجموع



جدول (5): توزيع أفراد عينة الدراسة حسب سنوات الخبرة

40% من أفراد عينة الدراسة سنوات خبرتهم من (5-10) سنة.

ثانياً: اختبار الفرضيات:

جدول (6): عبارات الفرضية الأولى:

يؤدي تطبيق أسلوب التكاليف على أساس النشاط إلى تخفيض تكاليف الإنتاج في المنشآت الصناعية:

الرتبة	المتوسط	لا أوافق		محايد		أوافق		العبرة
		نسبة	تكرار	نسبة	تكرار	نسبة	تكرار	
الأولى	1.20	0	0	5	1	95	19	1. تطبق مؤسسة السكة حديد نظام التكاليف على أساس النشاط
الرابعة	1.05	5	1	10	2	85	17	2. يعمل أسلوب التكلفة على أساس النشاط في تحديد أسعار مناسبة للوحدات
الثانية	1.15	0	0	10	2	90	18	3. يعمل أسلوب التكلفة على أساس النشاط في تخفيض تكاليف الإنتاج
الثالثة	1.10	0	0	15	3	85	17	4. يعمل أسلوب التكلفة على أساس النشاط في تحديد تكلفة الإنتاج بدقة

جاءت العبارة (تطبق مؤسسة السكة حديد نظام التكاليف على أساس النشاط) في المرتبة الأولى بمتوسط 1.20 ، تليها العبارة (يعمل أسلوب التكلفة على أساس النشاط في تخفيض تكاليف الإنتاج) في المرتبة الثانية بمتوسط 1.15 ، ثم العبارة (يعمل أسلوب التكلفة على أساس النشاط في تحديد تكلفة الإنتاج بدقة) في المرتبة الثالثة بمتوسط 1.10 ، وأخيراً العبارة (يعمل أسلوب التكلفة على أساس النشاط في تحديد أسعار مناسبة للوحدات) في المرتبة الرابعة بمتوسط 1.05.

حسب آراء أفراد عينة الدراسة نجد أنهم يوافقون على الفرضية الأولى التي تنص على (يؤدي تطبيق أسلوب التكاليف على أساس النشاط إلى تخفيض تكاليف الإنتاج في المنشآت الصناعية).

جدول (7): عبارات الفرضية الثانية:

يساهم تطبيق أسلوب التكلفة المستهدفة في عملية الرقابة على عناصر التكاليف في المنشآت الصناعية:

الرتبة	المتوسط	لا أوافق		محايد		أوافق		العبرة
		نسبة	تكرار	نسبة	تكرار	نسبة	تكرار	
الأولى	1.30	0	0	10	2	90	18	1. تطبق مؤسسة السكة حديد عطرة نظام التكلفة المستهدفة
الرابعة	1.10	10	2	10	2	80	16	2. يعمل أسلوب التكلفة المستهدفة في تحديد أسعار مناسبة للوحدات
الثانية	1.20	5	1	5	1	90	18	3. يعمل أسلوب التكلفة المستهدفة في زيادة الربحية
الثالثة	1.15	0	0	20	4	80	16	4. يعمل أسلوب التكلفة المستهدفة في تخفيض تكلفة الإنتاج

جاءت العبارة (تطبق مؤسسة السكة حديد عطرة نظام التكلفة المستهدفة) في المرتبة الأولى بمتوسط 1.30 ، تليها العبارة (يعمل أسلوب التكلفة المستهدفة في زيادة الربحية) في المرتبة الثانية بمتوسط 1.20 ، ثم العبارة (يعمل أسلوب التكلفة المستهدفة في تخفيض تكلفة الإنتاج) في المرتبة الثالثة بمتوسط 1.15 ، وأخيراً العبارة (يعمل أسلوب التكلفة المستهدفة في تحديد أسعار مناسبة للوحدات) في المرتبة الرابعة بمتوسط 1.10.

حسب آراء أفراد عينة الدراسة نجد أنهم يوافقون على الفرضية الثانية التي تنص على (يساهم تطبيق أسلوب التكلفة المستهدفة في عملية الرقابة على عناصر التكاليف في المنشآت الصناعية).

جدول (8): عبارات الفرضية الثالثة:

هنالك صعوبات تواجه المنشآت الصناعية في تطبيق أنظمة التكاليف الحديثة:

الرتبة	المتوسط	لا أوافق		محايد		أوافق		العبارات
		نسبة	تكرار	نسبة	تكرار	نسبة	تكرار	
الثانية	1.50	15	3	20	4	65	13	1. لا يوجد وعي تكليفي بأهمية تطبيق نظم التكاليف الحديثة
الثالثة	1.20	35	7	10	2	55	11	2. تطبيق الأنظمة الحديثة يحتاج تكاليف باهظة أكبر من مقدرة المؤسسة
الرابعة	1.00	45	9	10	2	45	9	3. يواجه تطبيق أنظمة التكاليف الحديثة معارضة من الإدارة
الأولى	1.65	10	2	15	3	75	15	4. لا تتوفر مقومات ومعلومات كافية حول تطبيق أنظمة التكاليف الحديثة

جاءت العبارة (لا تتوفر مقومات ومعلومات كافية حول تطبيق أنظمة التكاليف الحديثة) في المرتبة الأولى بمتوسط 1.65 ، تليها العبارة (لا يوجد وعي تكليفي بأهمية تطبيق نظم التكاليف الحديثة) في المرتبة الثانية بمتوسط 1.50 ، ثم العبارة (تطبيق الأنظمة الحديثة يحتاج تكاليف باهظة أكبر من مقدرة المؤسسة) في المرتبة الثالثة بمتوسط 1.20 وأخيراً العبارة (يواجه تطبيق أنظمة التكاليف الحديثة معارضة من الإدارة) في المرتبة الرابعة بمتوسط 1.00.

حسب آراء أفراد عينة الدراسة نجد أنهم يوافقون على الفرضية الثالثة التي تنص على (هنالك صعوبات تواجه المنشآت الصناعية في تطبيق أنظمة التكاليف الحديثة).

الخاتمة

وتشتمل على:

- النتائج

- التوصيات

أولاً: النتائج:

- من خلال الدراسة النظرية والدراسة الميدانية توصل الباحثون إلى النتائج الآتية:
1. نظام المعلومات المحاسبية المطبق بهيئة سكك حديد السودان يوفر للإدارة المعلومات الملائمة لاتخاذ القرارات.
 2. نظام المعلومات المحاسبية المطبق يساعد في توفير المعلومات في الوقت المناسب.
 3. نظام المعلومات المحاسبية المطبق بالهيئة يساعد في المفاضلة بين البدائل واختبار أفضلها.
 4. نظام المعلومات المحاسبية المطبق يمكن من تقديم تقارير تتسم بالمصداقية.
 5. نظام المعلومات المحاسبية المطبق يسهم في كفاءة وظيفتي التخطيط والرقابة.
 6. يسهم نظام المعلومات المحاسبية المطبق في الاستغلال الأمثل للموارد المتاحة.
 7. هنالك علاقة ذات دلالة إحصائية بين نظم المعلومات المحاسبية وجودة اتخاذ القرارات.
 8. يسهم نظام المعلومات المحاسبية المطبق بالهيئة في ترقية الأداء.
 9. يسهم نظام المعلومات المحاسبية المطبق بالهيئة في توفير الجهد.
 10. يسهم نظام المعلومات المحاسبية المطبق بالهيئة في زيادة الإنتاجية.

ثانياً: التوصيات:

على ضوء النتائج التي تم التوصل إليها يوصي الباحثون بما يلي:

1. ضرورة تطبيق نظم المعلومات المحاسبية في كافة أقاليم الهيئة.
2. على الهيئة إقامة دورات تدريبية دورية في مجال نظم المعلومات المحاسبية والإدارية وتكنولوجيا الإنتاج.
3. على الهيئة العمل على مواكبة التطورات المتسارعة في مجال نظم المعلومات المحوسبة.
4. العمل على ربط الرئاسة وأقاليم الهيئة بشبكة معلومات.

ثالثاً: التوصيات بدراسات مستقبلية:

1. دور نظم المعلومات الإدارية في رفع كفاءة التخطيط.
2. دور نظم المعلومات المحاسبية المحوسبة في رفع كفاءة الأداء الرقابي.
3. دور نظم المعلومات الإدارية في رفع الأداء المالي.

المصادر والمراجع:

- أحمد حسين علي حسين، نظم المعلومات المحاسبية، نظم المعلومات المحاسبية، 2006م، الدار الجامعية، الإسكندرية.
- أحمد عبدالرحمن المخادمه، اثر المعلومات المحاسبية في اتخاذ القرارات الاستثمارية، دراسة تطبيقية علي الشركات الاردنية (عمان:مجلة المنارة ، المجلد 13، العدد 2، 2007م.
- اميمة فؤاد، نظم المعلومات الادارية واثرها علي تحسين الاداء الاداري، دراسة مقارنة المؤسسات السودانية، الخرطوم: رسالة ماجستير غير منشورة، جامعة السودان للعلوم والتكنولوجيا، 2224 م.
- ثناء علي القباني، نظم المعلومات المحاسبية، تاريخ الطبعة: 2006م، دار النشر: الدار الجامعية، مكان النشر: الإسكندرية.
- ذكي مكي اسماعيل، نظم المعلومات الادارية، الخرطوم: كلية التجارة جامعة النيلين، 2229 م .
- سونيا محمد البكري، نظم المعلومات الإدارية، كلية التجارة، جامعة الإسكندرية، الإسكندرية، 2007م.
- عمر حجي اسماعيل، دور نظم المعلومات المالي في ترشيد القرارات الاستثمارية، بالتطبيق علي المصارف العقارية في سوريا (دمشق:رسالة ماجستير منشورة، كلية الاقتصاد، جامعة حلب، سورية 2224 م.).
- غراب كامل السيد وآخرون، نظم المعلومات الادارية،(الاسكندرية : مكتبة الشعاع الفنية، 1999 م).
- فياض حمزة رملي، نظم المعلومات المحاسبية المحوسبة، الأبائي للنشر والتوزيع، شركة مطابع السودان للعملة.

- قاسم واخرون، نظم المعلومات المحاسبية، (بغداد:زهرة الحدباء للطباعة ونشر، كلية الجدباء 2223 م).
- كاسر نصر المنصور، نظرية القرارات الادارية، (عمان: دار الحامد للنشر، 1998م).
- هاشم احمد عطية، مدخل الي نظم المعلومات المحاسبية، (الاسكندرية، الدار الجامعية، 1999 م).
- وليد الطيب عمر، اثر نظم المعلومات المحاسبية علي سلوك واتجاهات متخذي القرار في ظل عدم التأكد، الخرطوم: رسالة ماجستير غير منشورة في المحاسبة، جامعة السودان للعلوم والتكنولوجيا، كلية الدراسات العليا.
- ياغي محمد عبدالفتاح، اتخاذ القرارات التنظيمية، (الرياض: مطابع الفرزدق التجارية)، 1997.
- مقابلة شخصية مع السيد / مصطفى أحمد فضل ، مدير متحف السكة حديد ، عطبرة . هيئة السكة الحديد ، بتاريخ 2021/10/3م.
- مقابلة شخصية مع السيد / عبد الله صديق ، مدير إدارة المالية الحسابات عطبرة . هيئة سكة الحديد ، بتاريخ 2021/10/3م.
- منشورات إدارة التخطيط بهيئة السكة الحديد 2018م.
- <http://repository.sustech.edu/handle/>
- <https://www.asjp.cerist.dz/en/article/49210>

الملاحق



بسم الله الرحمن الرحيم

جامعة الشيخ عبد الله البدرى

كلية التكنولوجيا



السيدة المحترم

الموضوع : استمارة استبانة

الاستبانة التي بين أيديكم هي إحدى أدوات الدراسة لنيل درجة الدبلوم في نظم المعلومات بعنوان:

نظم المعلومات المحاسبية وأثرها في اتخاذ القرارات الإدارية

(دراسة ميدانية على هيئة السكّة الحديد)

نرجو التكرم بتعبئة الاستبانة المرفقة بعد قراءة عباراتها قراءة متأنية وذلك لأن لإجاباتها أهمية في إجراء هذه الدراسة والتوصل لنتائجها، ونعدكم بأن البيانات التي تدلون بها ستعامل بسرية تامة ولأغراض البحث العلمي فقط.

وتقبلوا فائق الشكر والتقدير

الباحثون:

1. غفران أحمد الخير محمد مبروك

2. مصعب الهادي سرور بخيت

3. محمد سعيد موسى كباشي

أولاً: البيانات الشخصية:

نرجو التكرم بوضع علامة (√) أمام الخيار المناسب:

1. العمر:

- أقل من 30 سنة من 30-40 سنة من 41-50 سنة من 51-60 سنة
 من 60 فأكثر

2. المؤهل العلمي:

- شهادة ثانوية بكالوريوس دبلوم
 ماجستير دكتوراه أخرى

3. المُسمى الوظيفي:

- مدير عام رئيس قسم موظف

4. التخصص العلمي:

- محاسبة إدارة علوم مصرفية اقتصاد

5. سنوات الخبرة:

- أقل من 5 سنوات 5 - 10 سنة 11 - 15 سنة
 16 - 20 سنة أكثر من 20 سنة

ثانياً: بيانات الدراسة:

الفرضية الأولى:

يؤدي تطبيق أسلوب التكاليف على أساس النشاط إلى تخفيض تكاليف الإنتاج في المنشآت الصناعية

لا أوافق	محايد	أوافق	البيان
		✓	1 تطبق مؤسسة السكة حديد نظام التكاليف على أساس النشاط
			2 يعمل أسلوب التكلفة على أساس النشاط في تحديد أسعار مناسبة للوحدات
			3 يعمل أسلوب التكلفة على أساس النشاط في تخفيض تكاليف الإنتاج
			4 يعمل أسلوب التكلفة على أساس النشاط في تحديد تكلفة الإنتاج بدقة

الفرضية الثانية:

يساهم تطبيق أسلوب التكلفة المستهدفة في عملية الرقابة على عناصر التكاليف في المنشآت الصناعية

لا أوافق	محايد	أوافق	البيان
			1 تطبق مؤسسة السكة حديد عطرة نظام التكلفة المستهدفة
			2 يعمل أسلوب التكلفة المستهدفة في تحديد أسعار مناسبة للوحدات
			3 يعمل أسلوب التكلفة المستهدفة في زيادة الربحية
			4 يعمل أسلوب التكلفة المستهدفة في تخفيض تكلفة الإنتاج

الفرضية الثالثة:

هنالك صعوبات تواجه المنشآت الصناعية في تطبيق أنظمة التكاليف الحديثة

البيان			
لا أوافق	محايد	أوافق	
			1 لا يوجد وعي تكليفي بأهمية تطبيق نظم التكاليف الحديثة
			2 تطبيق الأنظمة الحديثة يحتاج تكاليف باهظة أكبر من مقدرة المؤسسة
			3 يواجه تطبيق أنظمة التكاليف الحديثة معارضة من الإدارة
			4 لا تتوفر مقومات ومعلومات كافية حول تطبيق أنظمة التكاليف الحديثة