



بسم الله الرحمن الرحيم

جامعة الشيخ عبد الله البدري

كلية العلوم

قسم الحاسوب وتقانة المعلومات

تخصص نظم وتكنولوجيا الويب

بحث تكميلي لنيل درجة البكالوريوس في علوم الحاسوب وتقانة المعلومات بعنوان:

تطوير نظام الكتروني للصيديات

(بالتطبيق علي صيدلية روان الحديثة – بربر)

إعداد الطلاب:

1/ بدر الدين محمد الطاهر

2/ صدام حسين داوود

3/ سارة السر حسن

4 / روعة الحاج أبكر

5/ فوزي حامد محمد

6/ عثمان ادم عبد العزيز

إشراف : د/ طارق

الآية :-

قال تعالى :

((يرفع الله الذين امنوا منكم والذين أوتوا العلم درجات والله بما تعملون خبير))

صدق الله العظيم

سورة المجادلة

الآية 11

2021

الإهداء

إلي من جرع الكأس فارغا ليستيني قطرة حب إلي من حصد الأشواك عن دربي ليمهد لي
طريق العلم (والدي العزيز) ...

إلي من أرضعتني الحب والحنان إلي رمز الحب وبلسم الشفاء إلي القلب الناصع بالبياض
(أمي الحبيبة) ...

شكر وتقدير

بعد رحلة وجهد واجتهاد تكالت بانجاز هذا البحث نحمد الله عز وجل
علي نعمة التي من بها علينا ونشكره علي التوفيق لإتمام هذا البحث
كما لا يسعنا إلا أن نخص باسمي عبارات الشكر والعرفان :

د/ طارق

لما قدمه لنا من جهد ونصح ومعرفة طيلة انجاز هذا البحث

ملخص البحث

يتضمن نظامنا نظام إدارة الصيدلية عرض معلومات عن الأدوية المتوفرة في الصيدلية والتي تكون مخزونة في قاعدة بيانات يوفر البرنامج سهولة التعامل مع البيانات من خلال الواجهات التطبيقية حيث تكون أسماء الأدوية مدرجة في قائمة علي يسار الواجهة وأما المعلومات تكون ضمن الحقول النصية في الجهة اليمني من الواجهة يحتوي البرنامج علي عدة مميزات (التعديل, الإضافة, الحذف وغيرها)

ويستطيع المستخدم المخول فقط من استخدام هذه المميزات

تم SQL التحليل باستخدام أدوات تحليل البيانات (باستخدام مخطط تدفق البيانات) . تمت برمجة بواسطة لغة البرمجة PHP وباستخدام قاعدة البيانات PHPMyadmin

وتمت كتابة الأكواد بمحرر الأكواد Visual Studio Code

الفهارس

فهرس الموضوعات

الصفحة	الموضوع	الرقم
1	الآية	1
2	الإهداء	2
3	الشكر والتقدير	3
4	المستخلص	4
5	فهرس الموضوعات	5
8	فهرس الأشكال	6
10	فهرس الجداول	7

الفصل الأول : خطة البحث :-

الصفحة	الموضوع	الرقم
12	(1.1) المقدمة	8
12	(2.1) مشكلة البحث	9
12	(3.1) أهداف البحث	10
12	(4.1) أهمية البحث	11
12	(5.1) منهجية البحث	12
12	(6.1) حدود الدراسة	13
13	(7.1) الأدوات المستخدمة في الدراسة	14
13	(8.1) هيكلية البحث	15
13	(1.8.1) الفصل الأول خطة البحث	16
13	(2.8.1) الفصل الثاني الإطار النظري	17
13	(3.8.1) الفصل الثالث التحليل	18

13	(4.8.1) الفصل الرابع التصميم والتنفيذ	19
الصفحة	الموضوع	الرقم
14	(5.8.1) الفصل الخامس النتائج والتوصيات والخاتمة والمصادر والمراجع	20
الفصل الثاني الإطار النظري :-		
16	(2.1) المقدمة	21
16	(2.2) تعريف الصيدلي	22
16	(3.2) مساعد الصيدلي	23
16	(4.2) المشاكل الحالية في أسلوب العمل	24
17	(5.2) طبيعة العمل داخل الصيدلية	25
17	(6.2) الدراسات السابقة	26
الفصل الثالث التحليل :-		
20	(1.3) المقدمة	27
20	(2.3) دراسة الجدوى	28
20	(3.3) الجدوى الاقتصادية	29
20	(4.3) الجدوى الفنية	30
20	(5.3) طريقة جمع البيانات والمعلومات من الصيدلية	31
20	(6.3) دراسة النظام الحالي	32
20	(7.3) النظام المقترح	33
21	(8.3) مميزات النظام المقترح الالكتروني	34
21	(9.3) تحليل المدخلات	35
21	(1.9.3) شاشة المبيعات	36
21	(2.9.3) شاشة الشراء	37
21	(3.9.3) شاشة الأصناف	38
21	(4.9.3) شاشة المنصرفات الشخصية	39

	(5.9.3) شاشة البضاعة التالفة	40
	(6.9.3) شاشة الموظفين	41
الصفحة	الموضوع	الرقم
21	(10.3) تحليل المخرجات	42
22	(11.3) مخططات تدفق البيانات	43
22	(1.11.3) عناصر مخطط تدفق البيانات	44
22	العملية Process	45
23	مخزن البيانات Data Store	46
23	سهم تدفق البيانات	47
24	المصادر الخارجية External Resources	48
24	(12.3) مستويات تدفق البيانات	49
24	(1.12.3) المستوى البيئي	50
24	خطوات إعداد المستوى البيئي	51
25	إعداد المخطط العام (المستوى الصفري)	52
26	(2.12.3) مخطط الأصناف Class Diagram	53
27	(3.12.3) مخطط العلاقات	54
27	(13.3) قواميس البيانات	55
الفصل الرابع التصميم والتنفيذ: —		
33	(1.4) التصميم	56
33	(1.1.4) تصميم شاشة الأصناف	57
الصفحة	الموضوع	الرقم
34	(2.1.4) تصميم شاشة المبيعات	58
35	(3.1.4) تصميم شاشة المشتريات	59
36	(4.1.4) تصميم شاشة المنصرفات الشخصية	60

37	(5.1.4) تصميم شاشة الموظفين	61
38	(6.1.4) تصميم شاشة البضاعة التالفة	62
39	(2.4) التنفيذ	63
39	(1.2.4) صفحة تسجيل الدخول	64
39	(2.2.4) شريط القوائم	65
40	(3.2.4) الصفحة الرئيسية	66
41	(4.2.4) تنفيذ شاشة المبيعات	67
41	(5.2.4) تنفيذ شاشة المشتريات	68
42	(6.2.4) تنفيذ شاشة الموظفين	69
43	(7.2.4) تنفيذ شاشة المنصرفات الشخصية	70
43	(8.2.4) تنفيذ شاشة البضاعة التالفة	71
44	(9.2.4) تنفيذ شاشة الأصناف	72
الفصل الخامس النتائج والتوصيات والخاتمة والمصادر والمراجع :-		
46	(1.5) النتائج	73
47	(2.5) التوصيات	74
48	(3.5) الخاتمة	75
49	(4.5) المصادر والمراجع	76

فهرس الأشكال :-

الرقم	الشكل	الصفحة
1	شكل رقم (3.1) يوضح العملية	22
2	شكل رقم (3.2) يوضح مخزن البيانات	23
3	شكل رقم (3.3) يوح سهم تدفق البيانات	23
4	شكل رقم (3.4) يوضح المصادر الخارجية	24
5	شكل رقم (3.5) يوضح المخطط البيئي لصيدلية روان	25

25	شكل رقم (3.6) يوضح المخطط العام	6
26	شكل رقم (3.7) يوضح مخطط الأصناف	7
27	شكل رقم (3.8) يوضح مخطط العلاقات	8

فهرس الجدول

الصفحة	الجدول	الرقم
27	جدول المستخدمين (1.13.3) Users	1
28	جدول الأصناف (2.13.3) Content_screen	2
29	جدول البضاعة التالفة (3.13.3) Co_lose	3
29	جدول الموظفين (4.13.3) Employe	4
30	جدول المنصرفات الشخصية (5.13.3) Personal_mony	5
31	جدول المشتريات (6.13.3) Screen_puy	6
31	جدول المبيعات (7.13.3) Medicine	7

الفصل

الأول

الخطبة

1.1 المقدمة

أصبح للتكنولوجيا دور عظيم في حياتنا اليومية ، بل أصبحت تدخل في جميع مجالات الحياة ، ولا سيما المجال الطبي وأصبح لها دور كبير لا يمكن الاستغناء عنه لذا من الضروري بناء أنظمة حاسوبية بدلا من الأنظمة التقليدية وخصوصا في مجال الصيدلة مما أ استدعى ضرورة بناء نظام الكتروني ينظم العمل داخل الصيدلية .

2.1 مشكلة البحث

النظام الحالي المتبع في صيدلية روان هو عبارة عن نظام تقليدي (نظام دفاتر) حيث يتم التعامل مع البيانات عن طريق الدفاتر مما يتسبب ضياع الكثير من الوقت وضياع البيانات وتلفها وصعوبة الحصول على تقارير عن المبيعات والمشتريات والمنتجات والفواتير

3.1 أهداف البحث

- 1/ تحويل النظام التقليدي إلى نظام حاسوبي حديث
- 2/ إمكانية إجراء عمليات التعديل الحذف بالإضافة عن طريق شبكة الإنترنت على حسب صلاحيات المتعاملين مع النظام
- 3/ السرعة والدقة في الحصول على المعلومات عن المنتجات

4.1 أهمية البحث

للمشروع أهمية كبيرة للمتعاملين مع الصيدلية ، فالمدير يستفيد من الصلاحيات التي يعطيها النظام للمستخدمين مما يوفر له الأمان ويستفيد من التقارير عن المنتجات والبيع مما يوفر الوقت ويوفر له عدم ضرورة التواجد الدائم في الصيدلية .

5.1 منهجية البحث

يتدرج البحث تحت البحوث الوصفية التطبيقية حيث يتبع منهجية وأسلوب تحليل وتصميم النظم

6.1 حدود الدراسة

- 1/ الحدود الزمانية
من 20 ديسمبر 2020.....2021
- 2/الحدود المكانية
صيدلية روان (ولاية نهر النيل محلية بربر).

7.1 الأدوات المستخدمة في البحث

*الأدوات المادية

جهاز كمبيوتر أو لابتوب

طابعة ورقية

* الأدوات البرمجية

برمجة الواجهات بلغة

(HTML & CSS & JS)

استخدام قاعدة بيانات

SQL & PHP MY admin

8.1 هيكلية البحث

1.8.1 الفصل الأول خطة البحث

وفيه تمهيد ووصف لمشكلة البحث وأهداف البحث وأهمية البحث ومنهجية البحث والحدود الزمانية والمكانية للبحث والأدوات المستخدمة في كتابة البحث .

2.8.1 الفصل الثاني الإطار النظري

الإطار النظري وفيه المعلومات النظرية التي تصف موضوع النظام .

3.8.1 الفصل الثالث التحليل

وفيه تحليل النظام الحالي لاستخراج المشكلة والنظام المقترح لحل مشكلة البحث مع وصف مميزات هذا الحل المقترح الذي يساهم في حل المشكلة المذكورة مع وصف لمخرجات النظام ومعالجته ومدخلاته ومتطلباته ومع تحليل أدوات البحث وأمنية الحل المقترح إضافة إلى قواميس البيانات .

4.8.1 الفصل الرابع التصميم والتنفيذ

أولا : التصميم

وفيه وصف لتصميم شاشات النظام

ثانيا : التنفيذ

5.8.1 الفصل الخامس النتائج والتوصيات والخاتمة والمراجع

وفيه نتائج البحث بعد التنفيذ والتوصيات الموضوعية و خلاصة البحث إضافة للمراجع التي تم الاستعانة بها في انجاز هذا البحث من كتب ومواقع الكترونية .

الفصل الثاني

الإطار النظري

2.1 المقدمة

إن التطورات العديدة والمستمرة التي تحدث في مجال الأعمال بصورة عامة وإدارة شؤون صيدلية روان بصورة خاصة وما ينتج من بيانات بكميات هائلة ينبغي معالجتها وتهيئتها كمعلومات يمكن أن تحقق الفائدة لمستخدميها ، قد تطلب من الوحدات الإدارية أن يكون لديها نظماً للمعلومات تختص بكل مجال من المجالات التي تمارس فيها وصولاً إلى تحقيق أهدافها العامة .

2.2 تعريف الصيدلية :-

هي مرفق للرعاية الصحية تؤكد توفير الخدمات الصيدلانية لمجتمع معين تقوم بصرف الدواء ويتضمن فيها وجود مسجل صيدلاني مضمون يمكن ان تكون الصيدلية تابعة للقطاع الخاص ، كما يمكن أن تكون مؤسسة عامة تابعة لوزارة الصحة يتم فيها عمليات تركيب الأدوية وصرفها ومراجعتها والتأكد من كفاءتها .

دور الصيدلي داخل الصيدلية :-

الصيدلي هو الشخص المختص في علم الأدوية ، والحاصل علي درجة البكالوريوس ودوره يتمثل في :-

1/ الإشراف علي سير العمل والإستشارات

جرد المخزون/2

3/مراجعته الفواتير

4/طلب طبيات الدواء من الموردين

5/ التعامل المباشر مع مندوب المبيعات

3.2 مساعد الصيدلي

وتسعيها هو الشخص الذي يقوم ببيع الدواء وصرف إورشات الدوائية وشرح طريقة الاستخدام ومراجعة تواريخ الأدوية يتمثل في صرف الأدوية المكتوبة في الوصفات الطبية من الأطباء المختصين مع مراجعة الطرق الصحيحة للاستخدام وتبيين الآثار الجانبية للعقاقير وفي هذا الدور يتأكد الصيدلي من الاستعمال الآمن والفعال للأدوية ،

4.2 المشاكل الحالية في أسلوب العمل (صيدلية روان)

1/فقدان البيانات الموجودة في الدفاتر

2/ عدم الانتباه لانتهاج صلاحية الدواء

3/ضياع الوقت نسبة لاستخدام النظام الورقي

5.2 طبيعة العمل داخل الصيدلية

قد تختلف طبيعة العمل حسب مكان الصيدلية (صيدلية ضمن مشفى، صيدلية خاصة)

- العمل في صيدلية خاصة (صيدلية روان) :-

يقوم الصيدلي باستقبال الطلبات من الموردين وحساب الديون كما يقوم مساعد الصيدلي بترتيب الأدوية ووضعها في الرفوف

المهارات اللازمة للعمل داخل الصيدلية :-

1/ معرفة الأسماء التجارية للأدوية مع إشكالها الصيدلانية المختلفة

2/ معرفة المستحضرات التجميلية

3/ المهارة في إعطاء جميع أنواع الحقن

4/ القدرة علي قراءة الوصفات بخطوط مختلفة

5/ مهارة التواصل الاجتماعي مع الناس

6.2 الدراسات السابقة

الدراسات السابقة هي عبارة عن إستراتيجية أساسية للبحث العلمي تهدف إلى جمع وتفسير المعرفة العلمية الحالية حول موضوع معين كما هو موجود في الكتب الأكاديمية والمقالات الصحفية والدورات العلمية المنشورة .

1.6.2 خناس عمر الطيب محمد زين (تطوير نظام الكتروني للصيدليات بالتطبيق على صيدلية الدواء الدوار – نهر النيل)

قام الباحث بتطوير نظام الكتروني للصيدليات بالتطبيق على صيدلية الدواء الدوار – نهر النيل ومن أهم المشاكل التي واجهته

النظام الحالي المتبع في إدارة صيدلية الدواء الدوار هو النظام اليدوي التقليدي يتم فيه التعامل مع البيانات ومعالجتها بواسطة الطريقة التقليدية طريقة الدفاتر والأوراق حيث يقوم كل عميل بأداء مهام معينة داخل النظام ومعالجتها، ففي الجزء الخاص بالحسابات يحتوي النظام الحالي على أكثر من دفتر تتم عليها العمليات بصوره مكرره وبجهد عالي وتكاليف عالية وصولا إلى نتائج اجر هذه العمليات

ومن أهم الأهداف التي تناولها الباحث هي

1. تطوير إدارة شؤون عمل صيدلية الدواء الدوار
2. تسهيل عملية البحث بالباركود عن الأدوية
3. توفير الوقت والجهد المبذول في تخزين البيانات
4. الأمن والحفاظ على المعلومات

ومن أهم النتائج التي توصل إليها الباحث

- تحسن في الأداء والإدارة و السرعة في الوصول للمعلومات لاتخاذ القرار.
- ضمان توفر المعلومات وحمايتها من التعديل غير المخول أو الفقدان وعدم تلفها مع مرور الزمن.
- يقدم النظام الجديد كفاءة ودقة عالية مقارنة بالنظام اليدوي.
- الدقة في استخراج التقارير الوافية والدقيقة والصحيحة المبنية على معلومات منظمة ودقيقة.
- انخفاض التكلفة التشغيلية للنظام.

الفصل الثالث

التحليل

1.3 المقدمة :-

تحليل النظام هو إجراء تحقيق رسمي واضح لمساعدة شخص ما ، ويشار إليه بصانع القرار وتحديد أفضل مسار عمل وتقديم أفضل قرار بخلاف أي شيء سابق.

2.3 :- دراسة الجدوى

3. :-الجدوى الاقتصادية3

عملية جمع المعلومات مقترح ومن ثم تحليلها لمعرفة إمكانية تنفيذ وتقليل مخاطر وربحية الصيدلية وبالتالي يجب معرفة مدى نجاح هذا المشروع أو خسارته مقارنة بالنظام المحلي واحتياجاته ، تعتبر الجدوى الاقتصادية من أهم الخطوات لنجاح المشاريع حيث أن التخطيط السليم للمشاريع يضمن مدى نجاح وفاعلية هذه المشاريع بالإضافة للعائد المادي المتوقع من المشاريع

4.3 الجدوى الفنية :-

دراسة الجدوى الفنية للمشروع ركن أساسي من أركان دراسة الجدوى الاقتصادية والدراسة الفنية للمشروع هي التي تعتمد عليها جميع الدراسات المالية والاجتماعية والبيئية بل لا يمكن إجراء تلك الدراسات أصلاً دون وجود الدراسة الفنية التي تقرر صلاحية إنشاء المشروع من الناحية الفنية .

دراسة جدوى اقتصادية للنظام الحالي في صيدلية روان الحديثة

كبيرة جداً لما يستهلكه من دفاتر وأقلام وأوراق قد بلغت تكلفتها 1000 جنيه سوداني

دراسة جدوى فنية للنظام الحالي في صيدلية روان الحديثة

الأدوات المستخدمة(أقلام"حبر ، شيني" – الدفاتر"دفتر للتقارير،دفتر للوارد اليومي" – ختم الصيدلية)

5.3 طريقة جمع البيانات والمعلومات من الصيدلية :-

تم جمع البيانات من إدارة الصيدلية عن طريق المقابلات الشخصية .

6.3 :-دراسة النظام الحالي

يقوم الصيدلي بأداء مهام معينة داخل النظام ومعالجتها من تسجيل بيانات الإيرادات والمنصرفات وغيرها من العمليات ،فكل العمليات داخل النظام تتم بطريقة بدوية .

7.3 النظام المقترح

تطوير نظام صيدلية روان التقليدي لنظام الكتروني.

8.3 مميزات النظام المقترح (الالكتروني):-

- 1/توفير نظام الكتروني متكامل تتم به ادارة الصيدلية كبديل للنظام القائم النظام التقليدي المعقد
- 2/تسهيل وتبسيط الإجراءات الإدارية
- 3/تحقيق السرعة الفعالة والتنظيم في العمل
- 4/تقليل العبء الواقع علي الموظفين أثناء العمل
- 5/تسهيل معرفة الحالة اليومية للصيدلية من استخراج تقارير الأنواع الأدوية الطبية الداخلة والخارجة

9.3 تحليل المدجلات

1.9.3 شاشة المبيعات

(رقم الفاتورة ، قيمة الفاتورة ، تاريخ البيع ، الكمية ، رقم الصنف)

2.9.3 شاشة الشراء

(رقم الصنف ، رقم الفاتورة ، ملكية الصنف ، تاريخ الشراء ، وحدة الشراء ، الكمية ، القيمة بالجنيه ، تاريخ الانتهاء)

3.9.3 شاشة الأصناف

(رقم الصنف ، اسم الصنف ، وحدة البيع ، سعر الشراء ، الكمية الحالية ، ملكية الصنف ، تاريخ الانتهاء ، الباتش (نمبر)

4.9.3 شاشة المنصرفات الشخصية

(رقم المنصرف ، اسم المنصرف ، قيمة المنصرف بالجنيه ، اسم الصارف ، تاريخ الصرف)

5.9.3 شاشة البضاعة التالفة

(رقم الصنف ، اسم الصنف ، كمية التالف ، قيمة الخسارة ، تاريخ التلف)

6.9.3 شاشة الموظفين

(رقم الموظف ، اسم الموظف ، الراتب ، الدرجة الوظيفية ، العنوان ، عدد ساعات العمل ، تاريخ التعيين)

10.3 تحليل المخرجات

الإدارة لديها كافة الصلاحيات في التعامل مع كل الشاشات وهي (شاشة الأصناف ، شاشة المبيعات ، شاشة المشتريات ، شاشة المنصرفات الشخصية ، شاشة البضاعة التالفة وشاشة الموظفين) ، ويمكنها حذف وتعديل وإدخال على كل الشاشات

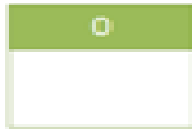
إما المستخدم العادي لديه صلاحية التعامل مع شاشة الأصناف ، شاشة المبيعات ، شاشة المشتريات وله صلاحية الإضافة والتعديل والحذف

11.3 مخططات تدفق البيانات

تهتم بطبيعة البيانات التي تتدفق بين الوظائف المحددة في النظام قيد الدراسة من جهة وبينها وبين المصادر الخارجية من جهة أخرى

1.11.3 عناصر مخطط تدفق البيانات

العملية Process



شكل (3.1) يوضح العملية

هي أي عمل يتم أنجازه لتحويل البيانات الداخلة إلى بيانات خارجة
اسم الوظيفة يكتب داخل رمز العملية وهي عبارة عن فعل مصدر يدل إلى معناه بوضوح .
لا يتم تحديد كيفية أداء الوظيفة أو كيف تتم المعالجة .
يتم التركيز هنا على البيانات المدخلة والمخرجة التي تكون قد اختلفت نتيجة عمل معين أو معالجة معينة عليها .

id	data stores
----	-------------

شكل (3.2) مخزن البيانات

يستخدم مخزن البيانات لتمثيل مخازن البيانات الموجودة في النظام وهي يسمي مخزن معلومات داخلي ملفات أو جداول قواعد البيانات

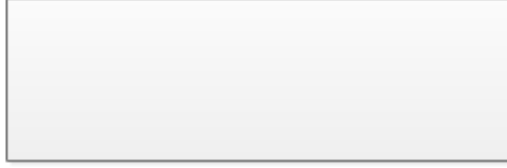
يتم تسمية مخازن البيانات باسم جمع يدل علي عدد السجلات الموجودة فيه ولا يتم تحويل البيانات أو تغييرها داخل مخازن البيانات فالبيانات المدخلة هي نفسها المخرجة ولا تظهر في المخطط البيئي لكونها عناصر داخلية للنظام ويمكن تكرار رسمها في المخطط بهدف تسهيل وتنظيم الرسم

سهم تدفق البيانات



شكل (3.3) سهم تدفق البيانات

يستخدم لتوضيح عملية تدفق البيانات واتجاهها داخل النظام بين الوظائف ، وكذلك لتوضيح تدفق البيانات بين المصادر الخارجية إلى النظام والعكس



شكل (4.3) المصادر الخارجية

. يستخدم لتمثيل المصادر الخارجية للنظام أي عناصر البيئة الخارجية للنظام التي تتبادل معه البيانات ويرمز لها بشكل مستطيل ويكتب داخله أسم الجهة

12.3 مستويات تدفق البيانات

1.12.3 المستوى البيئي

خطوات إعداد المستوى البيئي

تعريف ورسم العملية الرئيسية التي تمثل كل النظام وتسمى بنفس أسم النظام وتأخذ الرقم صفر (واحد فقط).
تعريف ورسم الكيانات الخارجية التي تتعامل مع النظام ولا يمكن ربط كيانيين خارجيين مع بعضهما مباشرة إلا عبر العملية ، هي التي لها مدجلات إلى النظام أو تستقبل مخرجاته.
توصيل العملية الرئيسية مع الكيانات الخارجية بتدفقات البيانات
تعريف تدفقات البيانات القادمة من كل مصدر خارجي إلى النظام والعكس
المخطط البيئي لا يحتوي على مخازن البيانات

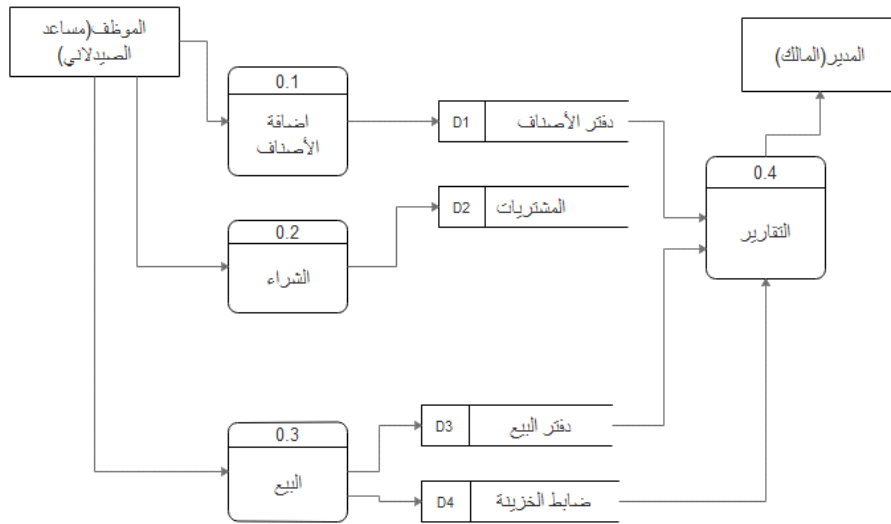


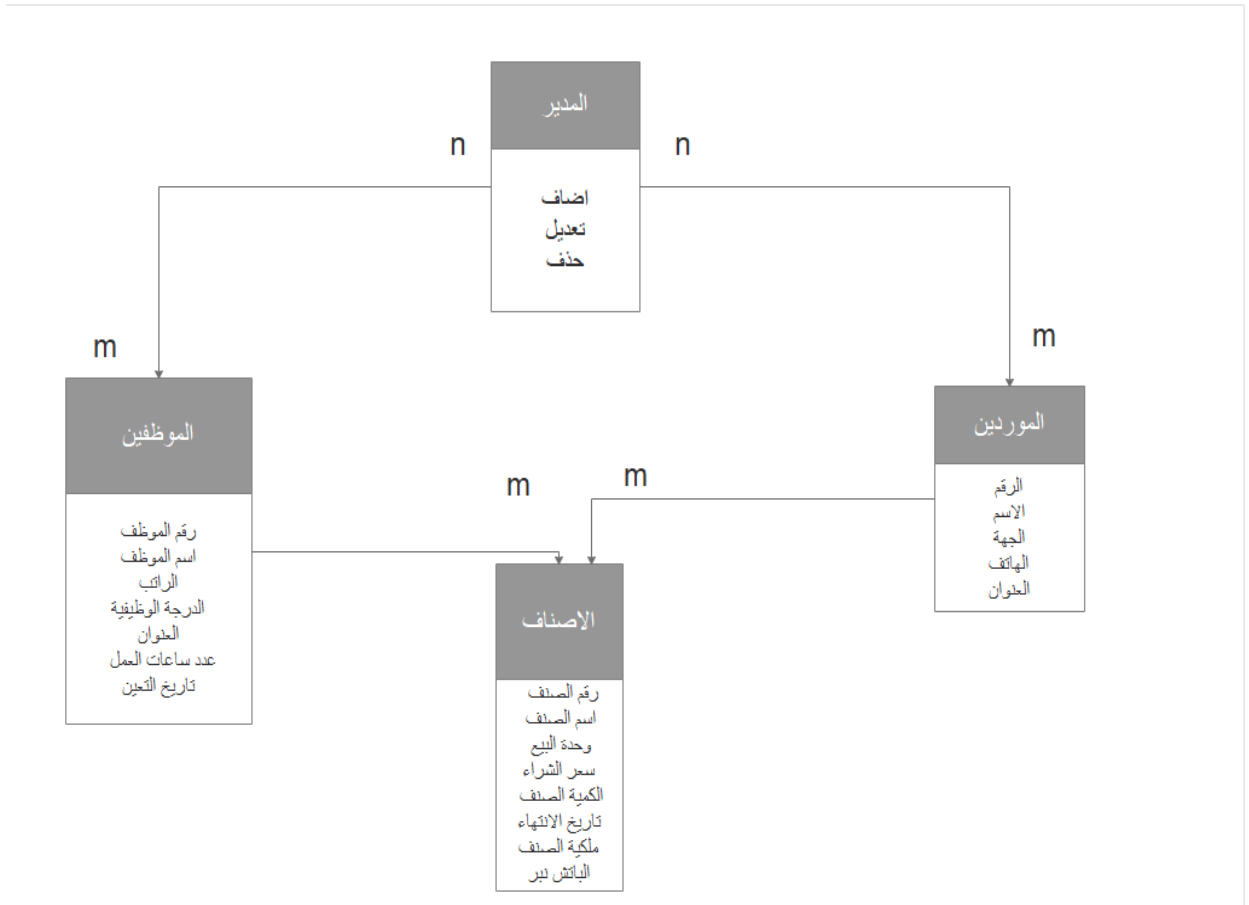
شكل(5.3) يوضح المخطط البيئي لصيدلية روان الحديثة

أعداد المخطط العام (المستوى الصفري) :-

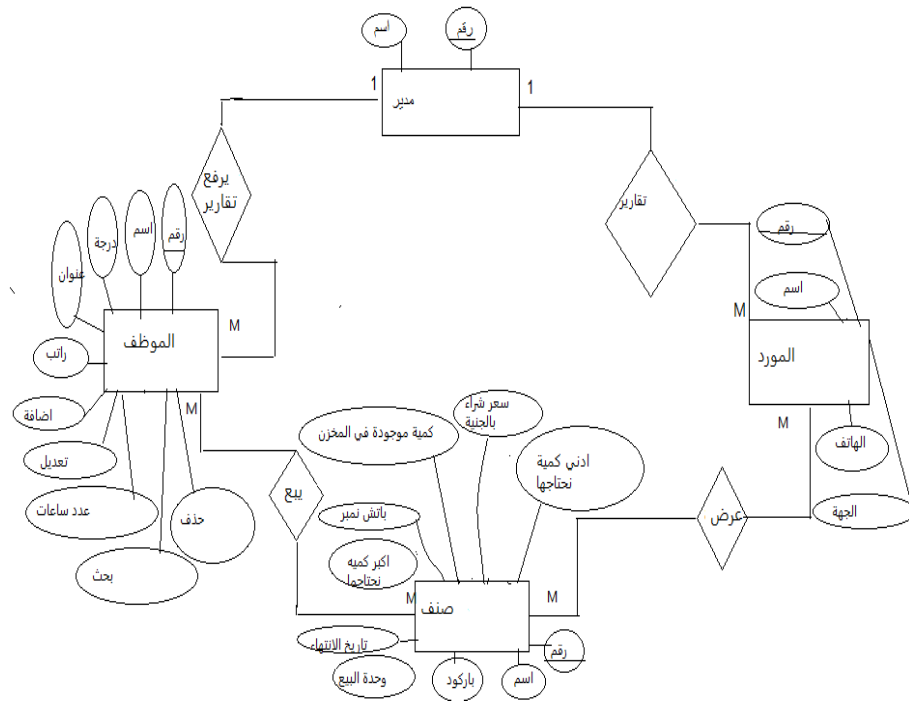
- يتم تحديد الوظائف الرئيسية للنظام وهي المستوى الأول لمخطط الوظائف
- يتم ترقية الوظائف
- يتم تحديد المصادر الخارجية التي ظهرت في المخطط البيئي
- يتم تحديد تدفق البيانات وتتبع التدفق بين الوظائف والمصادر الخارجية التي تنتج وتكون مخازن بيانات النظام

شكل (6.3) المخطط العام





شكل (7.3) مخطط الأصناف



شكل (8.3) يوضح مخطط العلاقات

14.3 قواميس البيانات :-

1.14.3 جدول المستخدمين

Users

اسم الحقل	الرمز	نوع الحقل	طول الحقل	ملاحظات
الرقم	ID	رقمي	10	
اسم المستخدم	User	نصي	22	
كلمة المرور	pass	نصي	16	
الصلاحيّة	Role	رقمي	10	

2.14.3 جدول الأصناف

Content_screen

جدول الأصناف :-

اسم الحقل	الرمز	نوع الحقل	طول الحقل	ملاحظات
رقم الصنف	co_num	رقمي	20	مفتاح أساسي
اسم الصنف	co_name	نصي	50	
وحدة البيع	co_unit	نصي	50	
سعر الشراء	co_puy	نصي	50	
الكمية الحالية	co_now	نصي	50	
ملكية الصنف	co_blong	نصي	50	
تاريخ الانتهاء	co_edate	تاريخ	50	
الباتش نمبر	co_patch	نصي	50	

3.14.3 شاشة البضاعة التالفة :-

جدول البضاعة التالفة :-

اسم الحقل	الرمز	نوع الحقل	طول الحقل	ملاحظات
رقم الصنف	co_num	رقمي	20	مفتاح أساسي
اسم الصنف	co_name	نصي	50	
كمية التالف	co_co	نصي	50	
قيمة الخسارة	co_lose	نصي	50	
التاريخ	co_date	تاريخ	50	

4.14.3 جدول الموظفين :-

Employe

اسم الحقل	الرمز	نوع الحقل	طول الحقل	ملاحظات
رقم الموظف	u_num	رقمي	100	مفتاح أساسي
اسم الموظف	u_name	نصي	200	
الراتب	U_sal	نصي	200	
الدرجة الوظيفية	u_deg	نصي	200	
العنوان	u_title	نصي	200	
عدد ساعات العمل	u_time	نصي	200	
تاريخ التعيين	u_date	تاريخ		

5.14.3 جدول المنصرفات الشخصية :-

اسم الحقل	الرمز	نوع الحقل	طول الحقل	ملاحظات
رقم المنصرف	sp_no	رقمي	15	مفتاح أساسي
اسم المنصرف	sp_name	نصي	40	
قيمة المنصرف	sp_inch	رقمي	10	
اسم الصارف	sp_user	نصي	50	
تاريخ الصرف	sp_date	تاريخ		

6.14.3 جدول المشتريات :—

اسم الحقل	الرمز	نوع الحقل	طول الحقل	ملاحظات
رقم الصنف	puy_num	رقمي	20	مفتاح أساسي
رقم الفاتورة	puy_pill	نصي	50	
ملكية الصنف	puy_blong	نصي	50	
تاريخ الشراء	puy_date	تاريخ		
وحدة الشراء	puy_unit	نصي	50	
الكمية	puy_now	نصي	50	
القيمة بالجنيه	puy_mony	نصي	50	
تاريخ الانتهاء	puy_date	تاريخ		

7.14.3 جدول المبيعات :—

Midicine_puy

اسم الحقل	الرمز	نوع الحقل	طول الحقل	ملاحظات
رقم الفاتورة	m_no	رقمي	20	مفتاح أساسي
قيمة الفاتورة	m_inch	رقمي	20	
تاريخ البيع	m_date	تاريخ		
الكمية	m_number	رقمي	20	
رقم الصنف	p_no	رقمي	20	

الفصل الرابع

التصميم

&

التنفيذ

2.1.4 شاشة المبيعات :-

رقم الصف	الكمية	تاريخ البيع	قيمة الفاتورة	الرقم الفاتورة
شاشة البيع				
رقم الفاتورة				
<input type="text"/>				
قيمة الفاتورة				
<input type="text"/>				
تاريخ البيع				
mm\dd\yyyy				
<input type="text"/>				
الكمية				
<input type="text"/>				
رقم الصف				
<input type="text"/>				
<input type="button" value="حذف"/> <input type="button" value="تعديل"/> <input type="button" value="اضافة"/>				

شاشة المبيعات تحتوي على فورم جانبي للإدخال (رقم الفاتورة - قيمة الفاتورة - تاريخ البيع - الكمية رقم الصف) ،
وجداول لعرض البيانات المدخلة .

3.1.4 شاشة المشتريات :-

رقم الصنف	رقم الفاتورة	ملكية الصنف	وحدة الشراء	تاريخ الشراء	الكمية	القيمة بالجنية	تاريخ الانتهاء
<input type="text"/>	<input type="text"/>	<input type="text"/>	<input type="text"/>	<input type="text"/>	<input type="text"/>	<input type="text"/>	<input type="text"/>
							رقم الصنف
							رقم الفاتورة
							ملكية الصنف
							وحدة الشراء
							تاريخ الشراء
							mm\dd\yyyy
							الكمية
							القيمة بالجنية
							Entity
							تاريخ الانتهاء
							mm\dd\yyyy
							<input type="button" value="حذف"/>
							<input type="button" value="تعديل"/>
							<input type="button" value="اضافة"/>

شاشة المشتريات تحتوي على فورم جانبي لإدخال البيانات في قاعدة البيانات (رقم الصنف - رقم الفاتورة - ملكية الصنف - وحدة الشراء - تاريخ الشراء - الكمية - القيمة بالجنيه - تاريخ الانتهاء) ، كما تحتوي على ثلاثة أزرار وهي زر الإضافة والحذف والتعديل ، وجدول لعرض البيانات المدخلة .

5.1.4 شاشة الموظفين :-

رقم الموظف	اسم الموظف	الراتب	الدرجة الوظيفية	العنوان	عدد ساعات العمل	تاريخ التعيين
<input type="text"/>	<input type="text"/>	<input type="text"/>	<input type="text"/>	<input type="text"/>	<input type="text"/>	<input type="text"/>

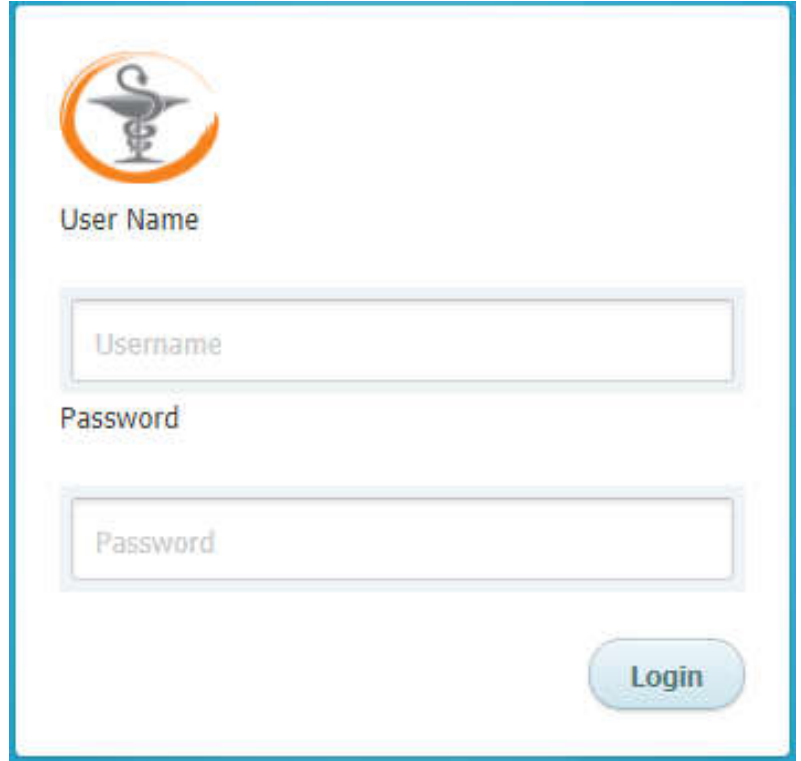
+

شاشة الموظفين
رقم الموظف
<input type="text"/>
اسم الموظف
<input type="text"/>
الراتب
<input type="text"/>
الدرجة الوظيفية
<input type="text"/>
العنوان
<input type="text"/>
عدد ساعات العمل
<input type="text"/>
تاريخ التعيين
<input type="text" value="mm\dd\yyyy"/>

شاشة الموظفين تحتوي على فورم جانبي لإدخال البيانات في قاعدة البيانات (رقم الموظف - اسم الموظف - الراتب - الدرجة الوظيفية - العنوان - عدد ساعات العمل - تاريخ التعيين) ، كما تحتوي على ثلاثة أزرار وهي زر الإضافة والحذف والتعديل ، وجدول لعرض البيانات المدخلة .

2.4 التنفيذ :-

1.2.4 صفحة تسجيل الدخول :-



The image shows a login form with a logo at the top left. Below the logo is the text 'User Name'. There are two input fields: the first is labeled 'Username' and the second is labeled 'Password'. At the bottom right of the form is a button labeled 'Login'.

تحتوي هذه الشاشة على اثنين حقل الحقل الأول لأسم المستخدم والثاني لكلمة المرور و زر الإرسال عندما يضغط المستخدم على رز الإرسال يتم توجيهه حسب الصلاحيات لو كان مدير أو مستخدم عادي ، فالمدبر لديه صلاحية التعامل مع كافة الصفحات ، أما المستخدم العادي يحدد صلاحياته المدير .

2.2.4 شريط القوائم :-

صيدلية روان شاشة المبيعات شاشة الشراء شاشة الأصناف شاشة المنصرفات الشخصية شاشة البضاعة التالفة شاشة الموظفين تسجيل خروج

أولا : قائمة صيدلية روان وتوجد فيها الشاشة الرئيسية وتحتوى على كل قوائم شاشات البرنامج

ثانيا : قائمة شاشة المبيعات وفيها شاشة المبيعات

ثالثا : قائمة شاشة المشتريات وفيها توجد شاشة الشراء

رابعا : قائمة شاشة الأصناف

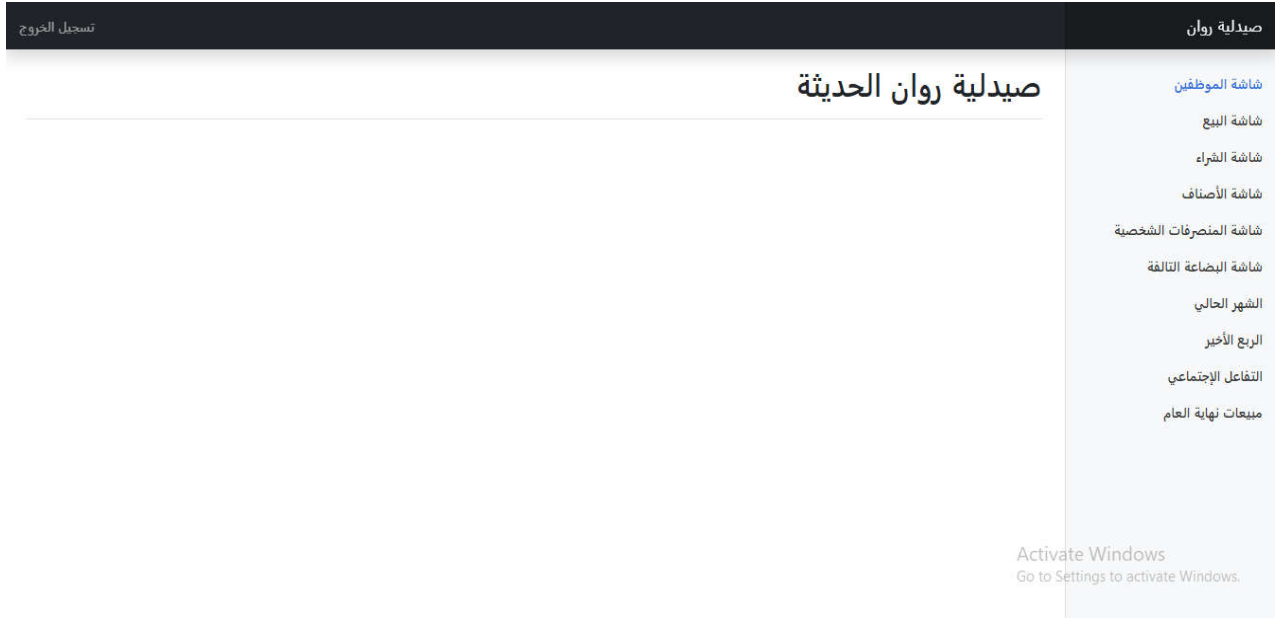
خامسا : شاشة المنصرفات الشخصية

سادسا : شاشة البضاعة التالفة

سابعاً : شاشة الموظفين

ثامناً : زر تسجيل الخروج

3.2.4 الصفحة الرئيسية :—



الشاشة الرئيسية للنظام وتحتوي في الجانب على مجموعة من الروابط تمثل العمليات الرئيسية للنظام .

4.2.4 شاشة المبيعات :-

صيدلية روان شاشة المبيعات شاشة الشراء شاشة الأصناف شاشة المنصرفات الشخصية شاشة البضاعة التالفة شاشة الموظفين تسجيل خروج

..Search

رقم الصف	الكمية	تاريخ البيع	قيمة الفاتورة	رقم الفاتورة
23	9797	2021-08-19	1000	1
23	13130	2021-08-10	12340	2
6786	22	2021-08-05	1000	3
130	13421	2021-08-03	666	4

شاشة المبيعات

رقم الفاتورة
رقم الفاتورة

قيمة الفاتورة
قيمة الفاتورة

تاريخ البيع
mm/dd/yyyy

الكمية
الكمية

رقم الصف
رقم الصف

حذف تعديل إضافة

Activate Windows
Go to Settings to activate Windows.

من خلال هذه الشاشة يمكننا بيع الأصناف الموجودة في الصيدلية .

5.2.4 شاشة المشتريات :-

صيدلية روان شاشة المبيعات شاشة الشراء شاشة الأصناف شاشة المنصرفات الشخصية شاشة البضاعة التالفة شاشة الموظفين تسجيل خروج

..Search

رقم الصف	رقم الفاتورة	ملكية الصف	تاريخ الشراء	وحدة الشراء	الكمية	القيمة بالجنيه	تاريخ الانتهاء
1	13	Amifarma	2021-08-13	شراء بالقطاعي	130 علبة	SBG 130	2021-08-18
2	8	Bashfarma	2020-02-28	Jomla	130 علبة	180SD	2021-08-19
3	333	اميفارما	2021-08-04	شراء بالجملة	11 شريط	3 الف	2021-08-24
4	5	سودوبا	2021-08-25	جملة	3 كرتونة	7000	2021-08-11
6	7	باش	2021-08-04	شراء بالقطاعي	11 شريط	4443	2021-08-18
7	7	اميفارما	2021-08-03	شراء بالقطاعي	11 شريط	11 الف	2021-08-17
8	122	توتا	2021-08-11	جملة	11 شريط	44 الف	2021-08-18
9	24	Bash Farma	2021-08-19	شراء بالقطاعي	11 شريط	130 الف	2021-08-18
10	100	AMifarma	2021-08-05	Jomla	Glasiss 1000	10000	2021-08-26

شاشة الشراء

رقم الصف
رقم الصف

رقم الفاتورة
رقم الفاتورة

ملكية الصف
ملكية الصف

تاريخ الشراء
mm/dd/yyyy

وحدة الشراء
وحدة الشراء

الكمية
الكمية

القيمة بالجنيه
القيمة بالجنيه

تاريخ الانتهاء
mm/dd/yyyy

حذف تعديل إضافة

Activate Windows
Go to Settings to activate Windows.

من خلال هذه الشاشة نقوم ببيع الأصناف الموجودة في الصيدلية .

6.2.4 شاشة الموظفين :-

صيدلية روان شاشة المبيعات شاشة الشركة شاشة الأصناف شاشة المنصرقات الشخصية شاشة البضاعة التالفة شاشة الموظفين تسجيل خروج

..Search

رقم الموظف	اسم الموظف	الراتب	الدرجة الوظيفية	العنوان	عدد ساعات العمل	تاريخ التعيين
1	ahmed ali	1000	مشرف	عطبرة	6 ساعة	2021-08-11
2	Fawzi Hamid	1000	مدير	عطبرة	6 ساعة	2021-08-12
3	عبد الله عبد العزيز	10000	نائب مشرف	عطبرة	8 ساعة	2021-08-12
4	ahmed ali	10000SD	مدير	Khartoum	4	2021-08-12
6	أيوب يوسف	10000	مشرف صيدلي	الوحدة جنوب	6 ساعة	2021-08-25

شاشة الموظفين

رقم الموظف
رقم الموظف

اسم الموظف
اسم الموظف

الراتب
الراتب

الدرجة الوظيفية
الدرجة الوظيفية

العنوان
العنوان

عدد ساعات العمل
عدد ساعات العمل

تاريخ التعيين
mm/dd/yyyy

حذف تعديل إضافة

Activate Windows
Go to Settings to activate Windows.

من خلال هذه الشاشة يمكننا إضافة موظف جديد وذلك بكتابة (رقم الموظف – اسم الموظف – الراتب – الدرجة الوظيفية – العنوان – عدد ساعات العمل – تاريخ التعيين) وتعديل على موظف معين أو حذف موظف أو البحث عن موظف .

7.2.4 شاشة المنصرفات الشخصية :-

صيدلية روان شاشة المبيعات شاشة الشراء شاشة الأصناف شاشة المنصرفات الشخصية شاشة البضاعة التالفة شاشة الموظفين تسجيل خروج

بحث بالإسم Search

رقم المنصرف	اسم المنصرف	قيمة المنصرف بالجنيه	اسم الصارف	تاريخ الصرف
1	شيك	130000	حسن آدم	2021-09-01
2	شيك	11110	ادم احمد	2021-08-25

شاشة المنصرفات الشخصية

رقم المنصرف
رقم المنصرف

اسم المنصرف
اسم المنصرف

قيمة المنصرف بالجنيه
قيمة المنصرف

اسم الصارف
اسم الصارف

تاريخ الصرف
mm/dd/yyyy

حذف تعديل إضافة

Activate Windows
Go to Settings to activate Windows.

شاشة المنصرفات الشخصية من خدمات وغيرها .

8.2.4 شاشة البضاعة التالفة :-

صيدلية روان شاشة المبيعات شاشة الشراء شاشة الأصناف شاشة المنصرفات الشخصية شاشة البضاعة التالفة شاشة الموظفين تسجيل خروج

Search

رقم الصنف	اسم الصنف	كمية التالف	قيمة الخسارة	التاريخ
1	أميدول	88 علبة	5500	2021-08-17
2	شراب أطفال	20 زجاجة	11000	2021-08-18
3	شراب أطفال	13 زجاجة	5500	2021-08-25
4	أميدول	88 علبة	10 مليون	2021-08-25
5	شراب أطفال	11 علبة	5500	2021-08-17
6	مسكن الأم	20 شريط	110 الف جنيه	2021-08-26
7	شراب أطفال	88 علبة	10 مليون	2021-08-11
8	اموكسيل	88 علبة	5500	2021-09-09

شاشة البضاعة التالفة

رقم الصنف
رقم الصنف

اسم الصنف
اسم الصنف

كمية التالف
كمية التالف

قيمة الخسارة
قيمة الخسارة

تاريخ
mm/dd/yyyy

حذف تعديل إضافة

Activate Windows
Go to Settings to activate Windows.

تحتوى على قيمة الخسارة و كمية البضاعة التالفة بتاريخ معين .

9.2.4 شاشة الأصناف :-

صيدلية روان شاشة المبيعات شاشة الشراء شاشة الأصناف شاشة المنصرفات الشخصية شاشة البضاعة التالفة شاشة الموظفين تسجيل خروج

شاشة الأصناف

رقم الصنف

اسم الصنف

وحدة البيع

سعر الشراء

الكمية الحالية

ملكية الصنف

تاريخ الانتهاء

mm/dd/yyyy

الباثش نمبر

حذف تعديل إضافة

رقم الصنف	اسم الصنف	وحدة البيع	سعر الشراء	الكمية الحالية	ملكية الصنف	تاريخ الانتهاء	الباثش نمبر
1	ريقامول	بالجملة	11 ائلف	13 شريط	اميفارما	2021-08-19	121212
2	اسيرين	قطاعي	400	4 شريط	باش	2021-08-04	345678
3	بندول	قطاعي	11 ائلف	3 علب	باش	2021-08-25	13138616
4	زجاجات شراب	بالجملة	10 الف	10 زجاجة	باش فارما	2021-08-18	4567345

من خلال هذه الشاشة يمكننا إضافة صنف جديد وذلك بكتابة (رقم الصنف - اسم الصنف - وحدة البيع - سعر الشراء - الكمية - ملكية الصنف - تاريخ انتهاء الصنف - الباثش نمبر) أو التعديل على صنف معين أو حذف صنف وذلك بكتابة رقم الصنف المراد حذفه .

الفصل الخامس

النتائج والتوصيات

والخاتمة والمراجع

5.1 النتائج :—

- ✓ تحسين الأداء والإدارة والسرعة في الوصول للمعلومات لاتخاذ القرار
- ✓ يقدم النظام كفاءة عالية مقارنة بالنظام اليدوي
- ✓ انخفاض التكلفة التشغيلية للنظام
- ✓ معلومات النظام منظمة ودقيقة
- ✓ ضمان توفير المعلومات وحمايتها من التعديل غير المخول أو فقدان وعدم تلفها مع مرور الزمن

2.5 التوصيات :-

- ❖ تطوير النظام لصيدلية الكترونية التي تتم فيها كافة الأعمال الالكترونية والبيع عن طريق شبكة الانترنت.
- ❖ إضافة خاصية البحث بالباركود لتسهيل الوصول السريع للأدوية داخل النظام
- ❖ تطوير النظام إلى تطبيق عن طريق الموبايل يوفر سجل دوائي شامل للمريض منذ أول زيارة مسجلة للمريض في النظام حيث يضمن عدم تكرار صرف الأدوية ذاتها للمريض.
- ❖ تطبيق موقع للصيدلية على الانترنت يتيح للصيدلية القيام بدورها المجتمعي من عمليات التوعية وتعليم المريض كيفية الاستخدام الأمثل للدواء.
- ❖ تطوير النظام إلى تطبيق عن الموبايل يوفر سجل دوائي شامل للمريض منذ أول زيارة مسجلة للمريض في النظام حيث يضمن عدم تكرار صرف الأدوية ذاتها للمريض نفسه
- ❖ إدخال الأنظمة الرقمية الحديثة ابتداء من كتابة الوصفة الكترونيا ثم تعبئة الأدوية الكترونيا وبعد ذلك الصرف من ماكينات صرف الأدوية الالكترونية التي لا تختلف عن ماكينات الصرف للأموال .

3.5 الخاتمة :-

تم بحمد الله حوسبة الصيدلية بالتطبيق على صيدلية روان والذي حقق الأهداف الموجودة من النظام المتاحة عبر النسخ الاحتياطية لقاعدة البيانات السرية باستخدام صلاحيات النظام ودقة التحقق اللازمة قبل أي حفظ إجراء على مستوى قاعدة البيانات والسرعة باستخدام آليات البحث في قاعدة البيانات وسهولة الاستخدام والبساطة في تصميم وجودة من خلال توفير تقارير دقيقة وشاملة جدا للإدارة أدى لتحسين سير العمل .

4.5 المصادر والمراجع :-

اسم الكاتب :

ويكيبيديا

➤ المقابلة الأولى :-

الشخص : موظف

الجهة : صيدلية روان الحديثة

الصفة : مساعد صيدلي