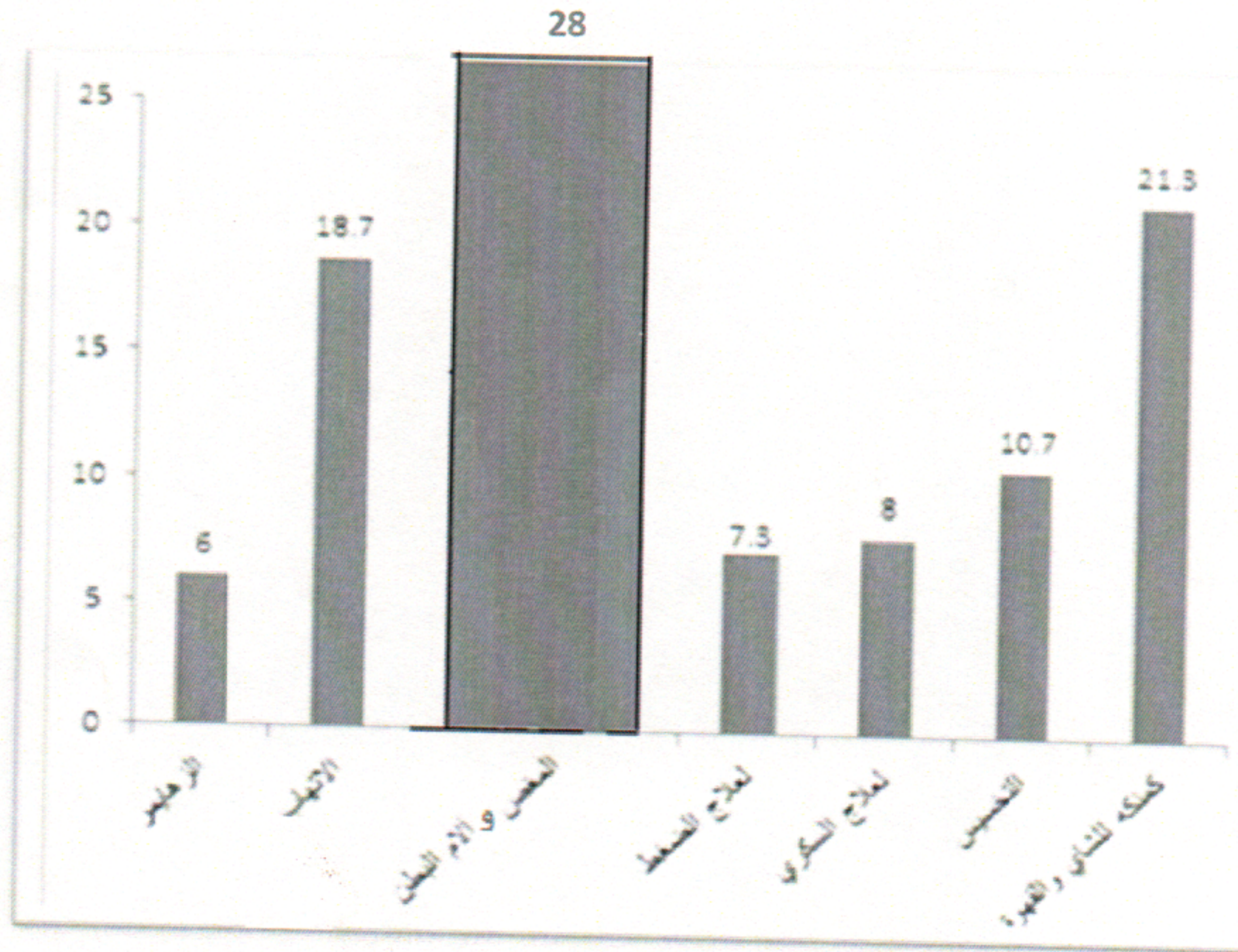


جدول رقم (٥) يوضح الغرض من الاستخدام

النسبة %	التكرار	الغرض من الاستخدام
6.0	9	الزهايمر
18.7	28	التهاب الحلق
28	42	المغص وآلام البطن
7.3	11	لعلاج الضغط
8.0	12	لعلاج السكري
10.7	16	التخسيس
21.3	32	كمنكهة للشاي والقهوة
100	150	المجموع

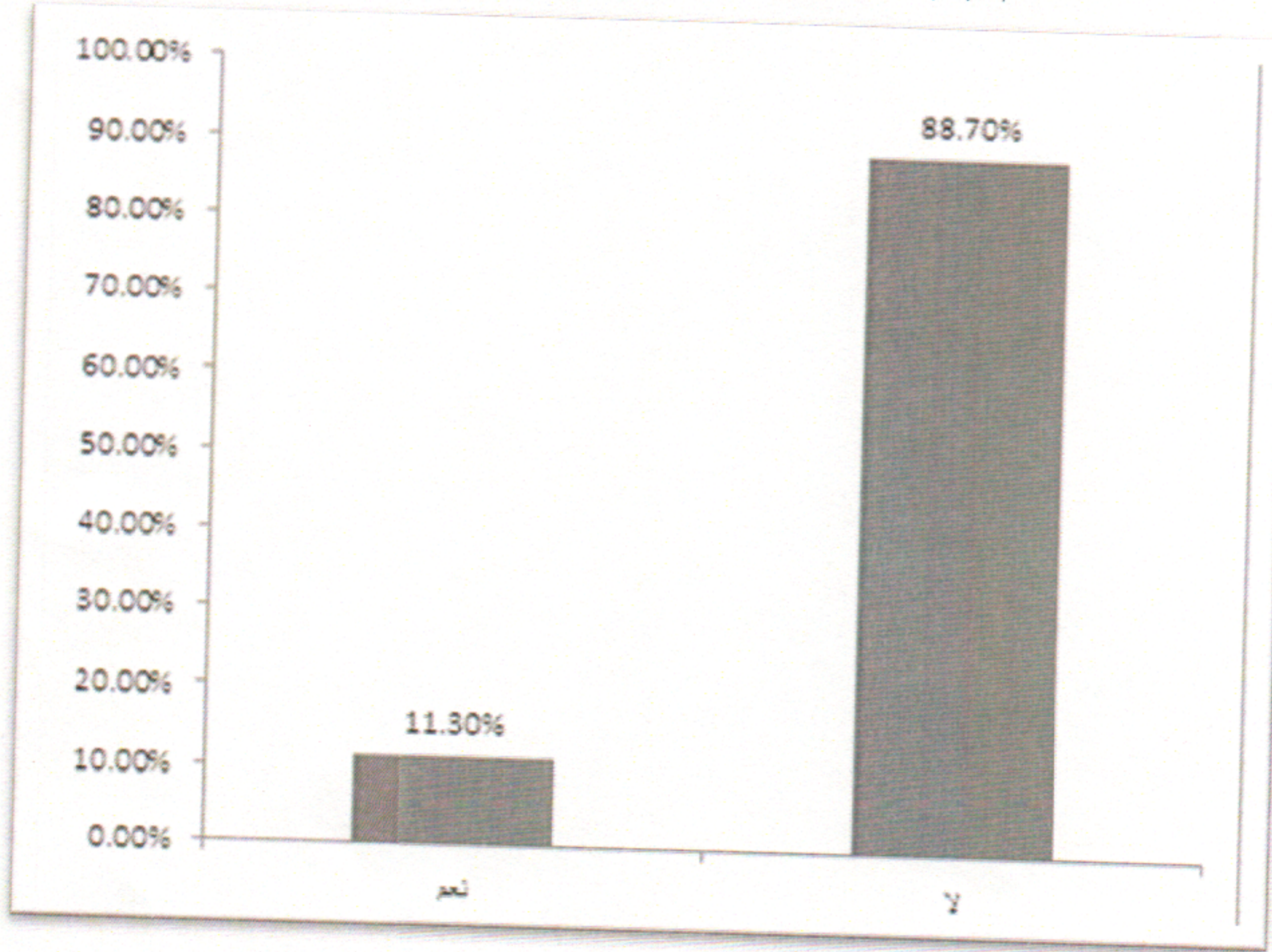
شكل رقم (٥) يوضح الغرض من الاستخدام



جدول رقم (٦) يوضح استشارة خبير علاجي عند الاستخدام

النسبة %	التكرار	استشارة خبير علاجي
11.3	17	نعم
88.7	133	لا
100	150	المجموع

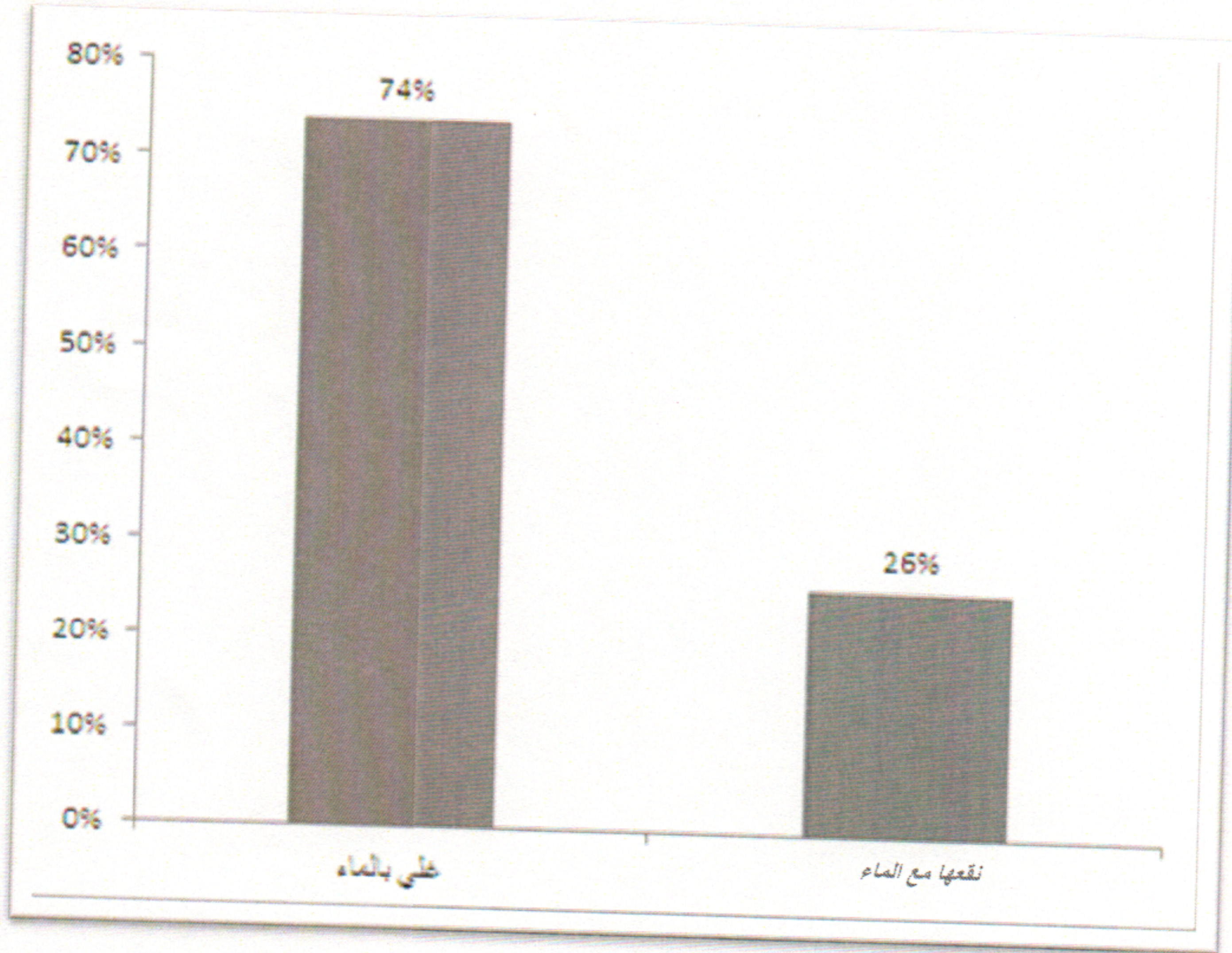
شكل رقم (٦) يوضح استشارة خبير علاجي عند الاستخدام



جدول رقم (٧) يوضح طريقة الاستخدام

النسبة %	التكرار	طريقة الاستخدام
74.0	111	غلي مسحوقها بالماء
26.0	39	نقعها في الماء
100	150	المجموع

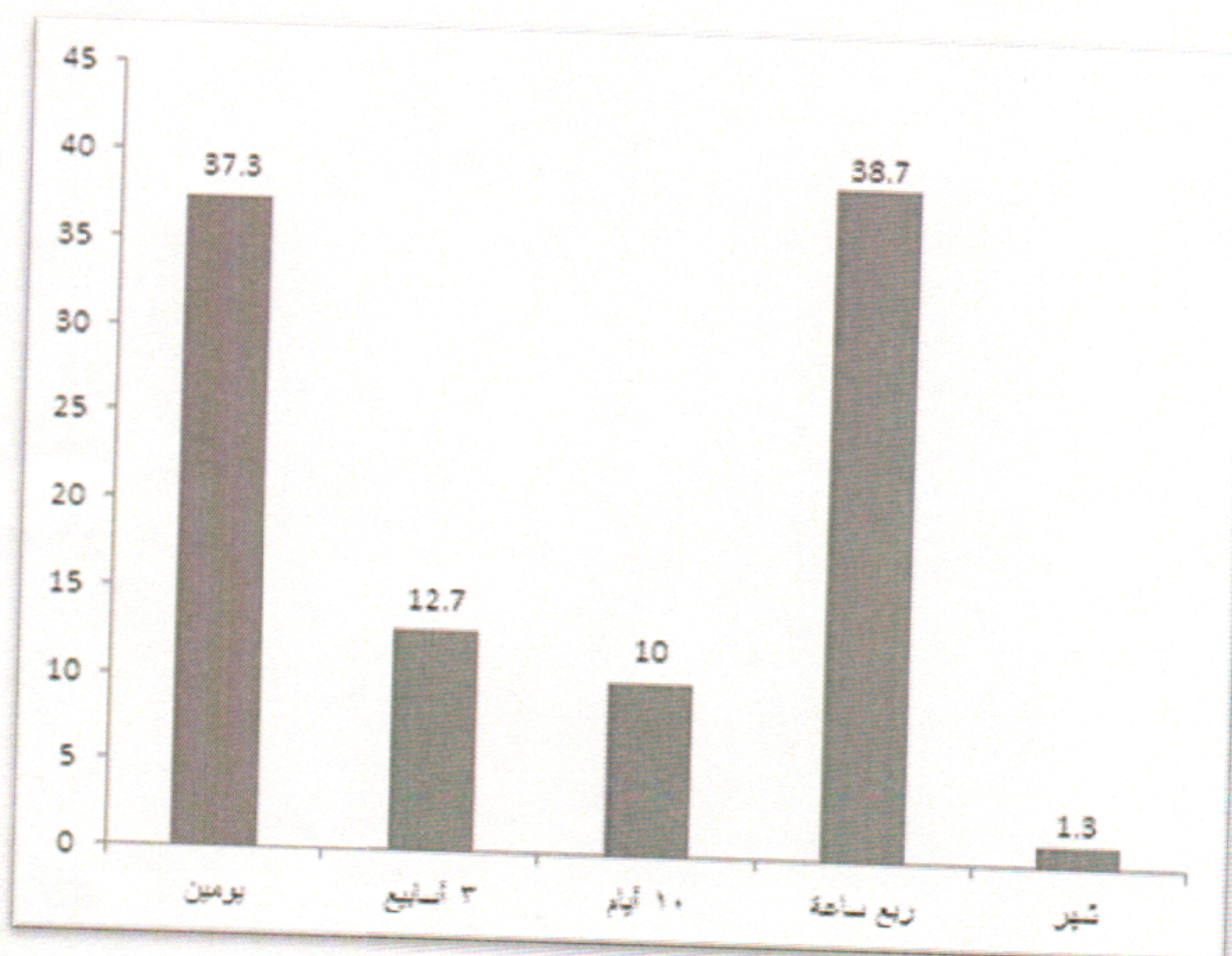
شكل رقم (٧) يوضح طريقة الاستخدام



جدول رقم (٨) يوضح الزمن المستغرق للحصول على الأثر العلاجي

النسبة %	التكرار	الزمن المستغرق للحصول على الأثر العلاجي
37.3	56	يومين
12.7	19	3 أسابيع
10.0	15	10 أيام
38.7	58	ربع ساعة
1.3	2	شهر
100	150	المجموع

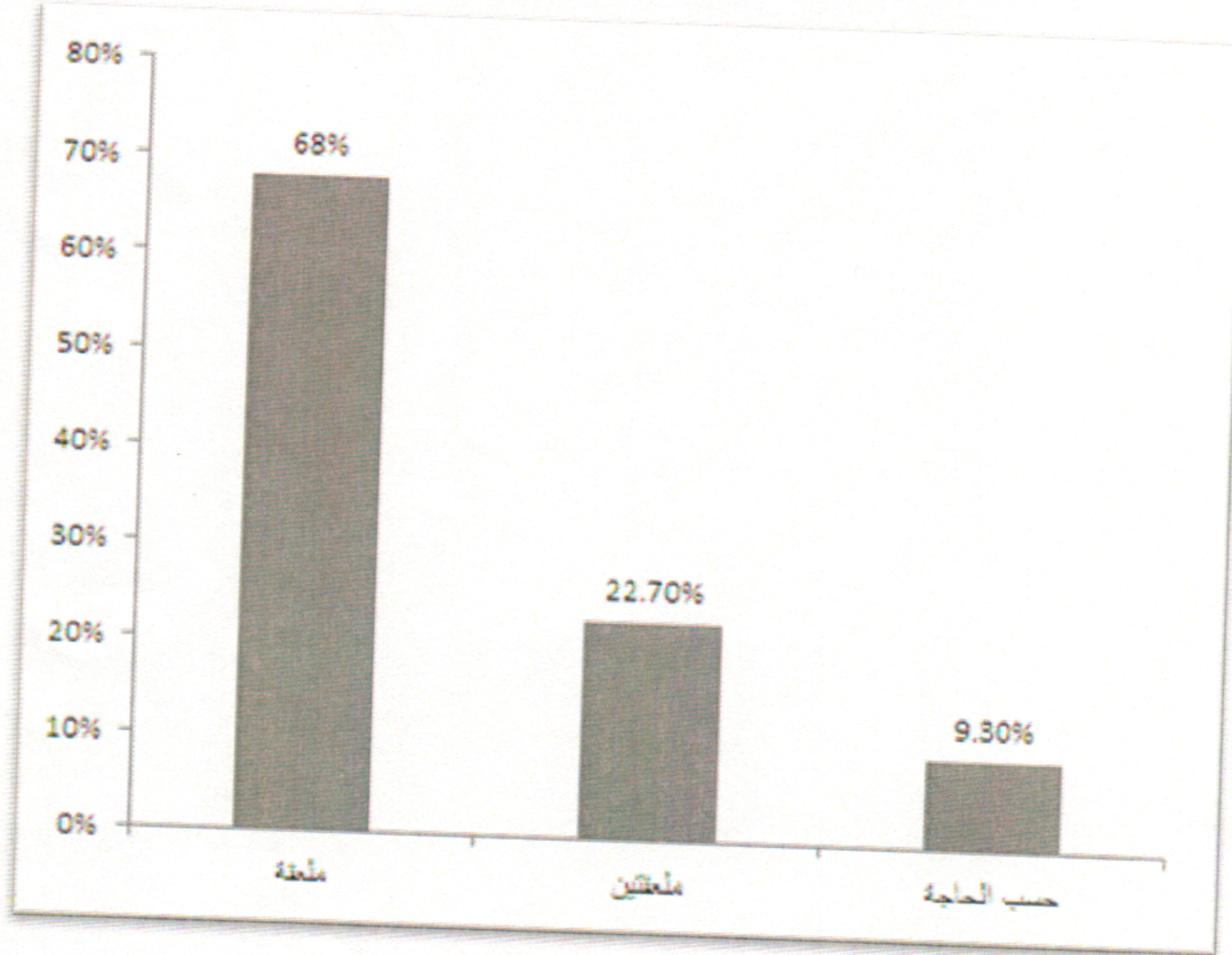
شكل رقم (٨) يوضح الزمن المستغرق للحصول على الأثر العلاجي



جدول رقم (٩) يوضح الكمية المطلوبة للاستخدام

النسبة %	التكرار	الكمية المطلوبة للاستخدام
68.0	102	ملعقة
22.7	34	ملعقتين
9.3	14	حسب الحاجة
100	150	المجموع

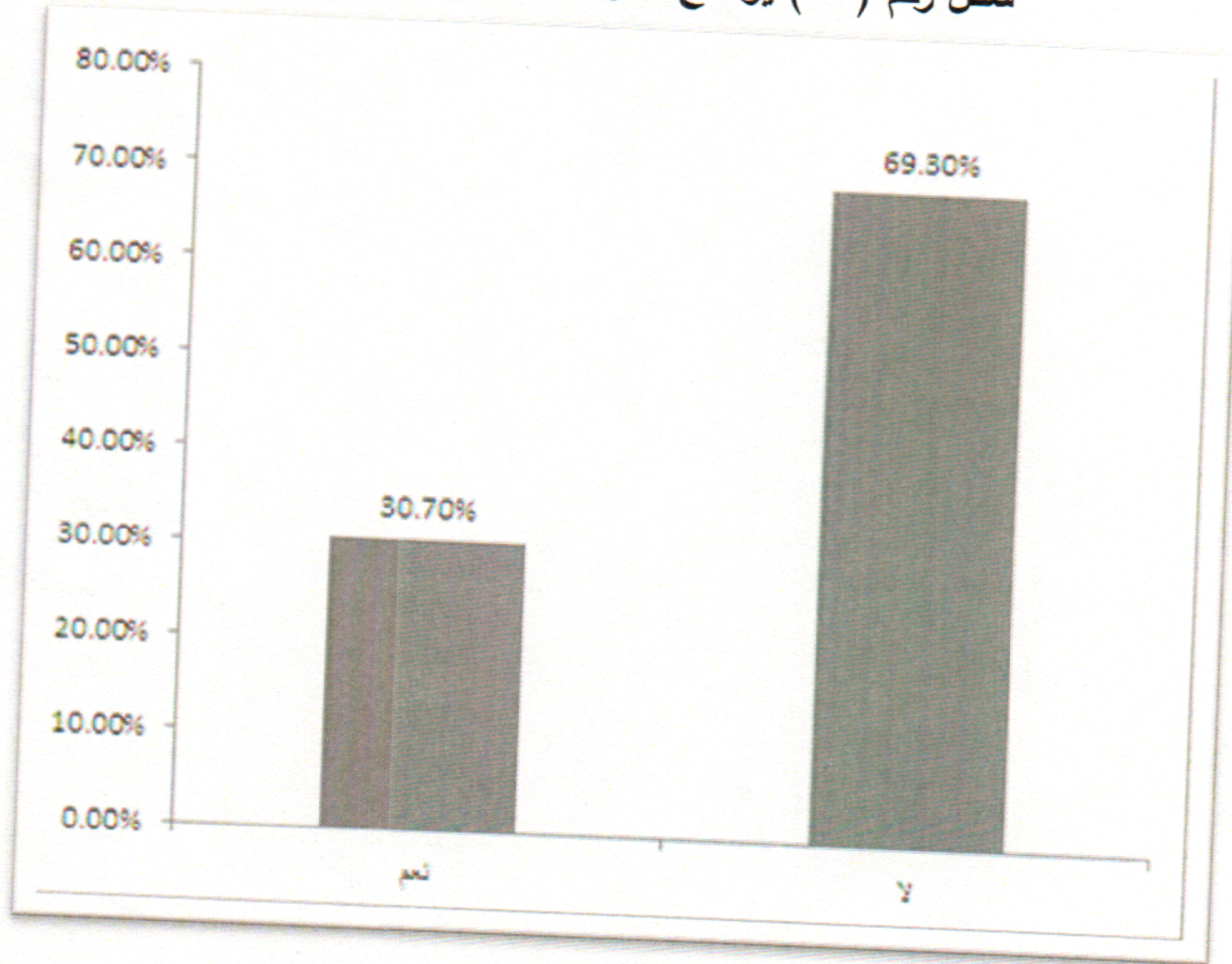
شكل رقم (٩) يوضح الكمية المطلوبة للاستخدام



جدول رقم (١٠) يوضح حدوث شعور غير مألوف

النسبة %	التكرار	حدوث شعور غير مألوف
30.7	46	نعم
69.3	104	لا
100	150	المجموع

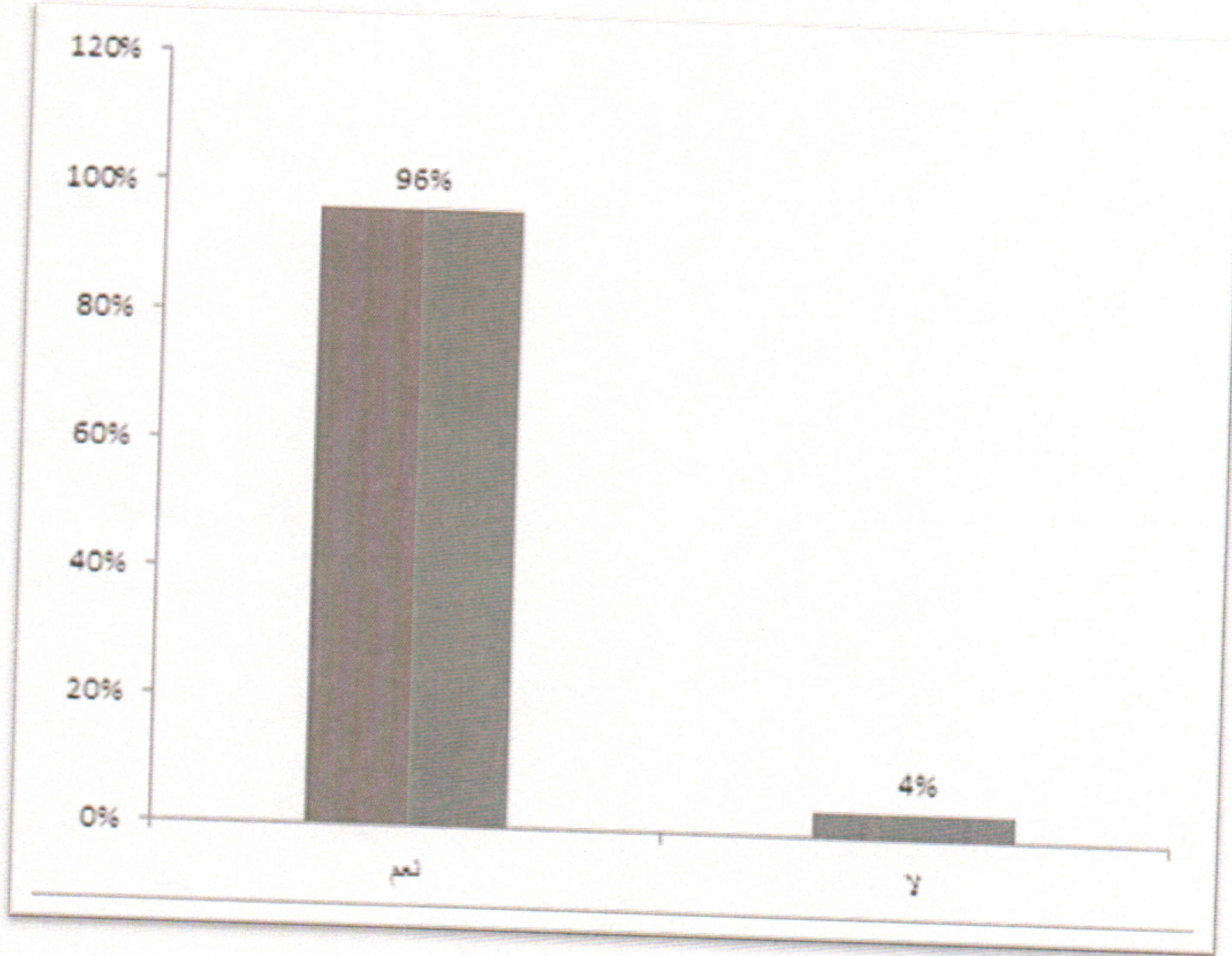
شكل رقم (١٠) يوضح حدوث شعور غير مألوف



جدول رقم ( ١١ ) يوضح الاعتقاد بأن نبات القرفة آمن

النسبة %	التكرار	أمان نبات القرفة
96.0	144	نعم
4.0	6	لا
100	150	المجموع

شكل رقم ( ١١ ) يوضح الاعتقاد بأن نبات القرفة آمن



## مناقشة النتائج:

من خلال تحليل نتائج الاستبيان نجد أن في عينة الدراسة فئة (٣٠-٤٠) سنة بنسبة ٥٧.٣% وأقل فئة عمرية كانت (٧٠-٨٠) سنة بنسبة ٤% و كان غالبية أفراد العينة من الإناث بنسبة ٥٢.٧% والذكور بنسبة ٤٧.٣% ووجد أن غالبية أفراد العينة مستواهم التعليمي جامعي بنسبة (٤١.٣%) وهذا يرجع لمنطقة الدراسة التي توجد بها العديد من الجامعات.

وجدنا أن القرفة تستخدم للعديد من الأغراض أهمها في الشاي والقهوة بنسبة ٢١.٣% وهذا يعني أنهم يستخدمونها كبهار يعطي الشاي والقهوة رائحة مميزة وربما يكون هذا الاستخدام خطراً على بعض الفئات مثل النساء الحوامل. وأيضاً تستخدم القرفة لعلاج التهاب الحلق بنسبة (١٨.٧%) ثم في علاج المغص وآلام البطن بنسبة (٢٨%) وأيضاً في علاج السكري بنسبة (٨%) وهناك من يستخدمها في تقليل الوزن (التخسيس) بنسبة (١٠%) وفي علاج الضغط بنسبة (٧%) وأقل استخدام كان في علاج الزهايمر بنسبة (٦%) وهذا دليل على أن معظم أفراد المجتمع يعلمون أن للقرفة خصائص علاجية فعالة. وأيضاً نجد أن نسبة استشارة خبير علاجي (١١.٣٠%) وبينما الذين لا يستشيرون أي خبير علاجي يمثلون نسبة (٨٨.٧٠%) وهذا يدل على خطورة الاستخدام الشعبي غير الرشيد لنبات القرفة. وأما طريقة الاستخدام فقد اتضحت كالاتي :

عن طريق غليها بالماء بنسبة ٧٤% وعن طريق نقع مسحوقها بنسبة ٣٦% لذلك تعد الطريقة الأكثر شيوعاً هي طريقة الغلي بالماء وذلك لاعتقاد المستخدمين لهذه الطريقة- أي الغلي بالماء- أنها أسهل وأسرع جلباً للشفاء.

تبين لنا أن الزمن المطلوب للحصول على الأثر العلاجي ربع ساعة كان بنسبة (٣٨.٧%) و ١٠ أيام كان بنسبة (١٠%) ويومين كان بنسبة (٧٣.٣%) و ٣ أسابيع بنسبة (١٢.٧%) وشهر بنسبة (١.٣٠%) ويتفاوت الزمن بتفاوت حدة الأمراض.

كما وضحت نتائج الكمية المطلوبة لنبات القرفة كالاتي:

أن كمية القرفة التي تتناول حسب الحاجة إليها بنسبة ٩.٣٠% وملعقتين بنسبة ٢٢.٧٠% وملعقة بنسبة ٦٨% أي أن مقدار معلقة هو الشائع الاستخدام. لأن تناول أكثر من ملعقة من القرفة قد يسبب آثار جانبية بسيطة

تبين لنا أنه عند تناول القرفة احتمال حدوث أثر جانبي بنسبة ٣٠.٧٠% وعدم حدوث أثر جانبي بنسبة ٦٩.٣٠% أي أنه عند تناولها في الغالب لا يكون أي أثر جانبي وهذا يدل على أن نبات القرفة آمن الاستخدام.

وأن معظم أفراد العينة يعتقدون أن القرفة نبات آمن من دون مخاطر بنسبة (٩٦%) بينما الذين يعتقدون أنه غير آمن (٤%) وهذا مجرد اعتقاد فقط ويجب الرجوع إلى خبراء مختصين في العلاج بالأعشاب للتحقق من نسبة أمانه.

## التوصيات :

- \_ اهتمام الجهات المسؤولة في العلاج بالنباتات الطبية ، بحصر استخدام النباتات والتداوي بها على ذوي الخبرة العلمية والمختصين في هذه المجالات .
- \_ عدم استخدام نبات القرفة بدون استشارة خبير في العلاج .
- \_ الاهتمام بالتنثيف الصحي لكافة أفراد المجتمع وتوضيح الآثار الجانبية لنبات القرفة .
- \_ تشجيع استخدام نبات القرفة وذلك نسبة لأهميته العلاجية ولتقليل الآثار الجانبية الناتجة عند التداوي بالمواد الكيميائية .
- \_ تحديث طرق استخلاص القرفة والمحافظة على مكوناتها .
- \_ الاهتمام بمصادر القرفة وأماكن إنتاجها والمحافظة عليها .

# الفصل الخامس

## المراجع



المصادر :

- القرآن الكريم : سورة البقرة الآية (٢٩) .

١- إسراء عميرة , علم العقاقير الطبية النظرية والعلمية , دار النشر عمان الأردن .

٢- علي الدجوي , موسوعة النباتات الطبية والعطرية , ١/١ ١٩٩٦ م , مكتبة مدبولي للنشر , ط (١) ص(٢٢٣-٢٣٥)

٣- محمد السعدي , خفايا وأسرار النباتات الطبية والعقاقير في الطب القديم والحديث , ٢٠٠٩ م ,

دار البازوري العلمية للنشر , ط (١) . ص (٢٢٥-٢٧٤) – (٢٧٨-٢٨٣)

٤- المواقع على شبكة الانترنت :

[www.almrsal.com](http://www.almrsal.com) \_

2018 / 4 / 2

بسم الله الرحمن الرحيم

جامعة الشيخ عبد الله البدري

كلية العلوم الصحية

قسم الصيدلة

استبيان

بحث بعنوان: دراسة حول الاستخدام العلاجي الرشيد وتطوير الاستخدام الشعبي لنبات القرفة

١- العمر:

٢- النوع: ذكر  أنثى

٣- المستوى التعليمي:

أمي  ثانوي  جامعي  خلوة

٤- هل استخدمت نبات القرفة من قبل لأي غرض علاجي؟

لا

نعم

٥- وضح الغرض الذي استخدمت من أجله القرفة؟

-----  
-----  
-----

٦- قبل تناولك لنبات القرفة هل استشرت أي خبير علاجي ولماذا؟

٧- كيف كانت طريقة الاستخدام؟

٨- كم استغرقت من الزمن للحصول على الأثر العلاجي؟

٩- ما هي حدود الكمية التي تناولتها في العلاج؟

١٠- هل شعرت بشعور غير مألوف لديك؟

 لا نعم

١١- هل تعتقد أن نبات القرفة آمن أم له مخاطر؟

 لا نعم