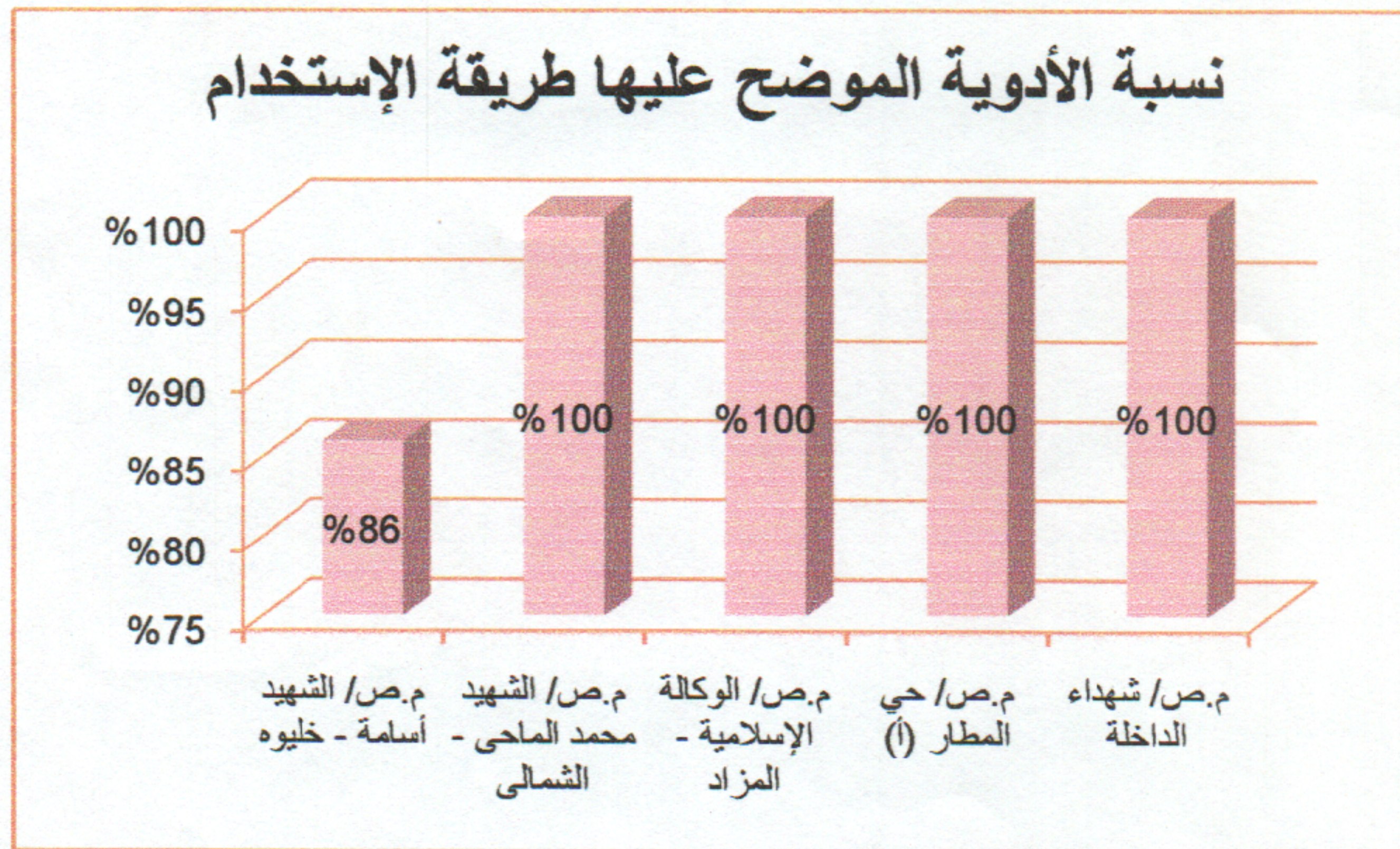
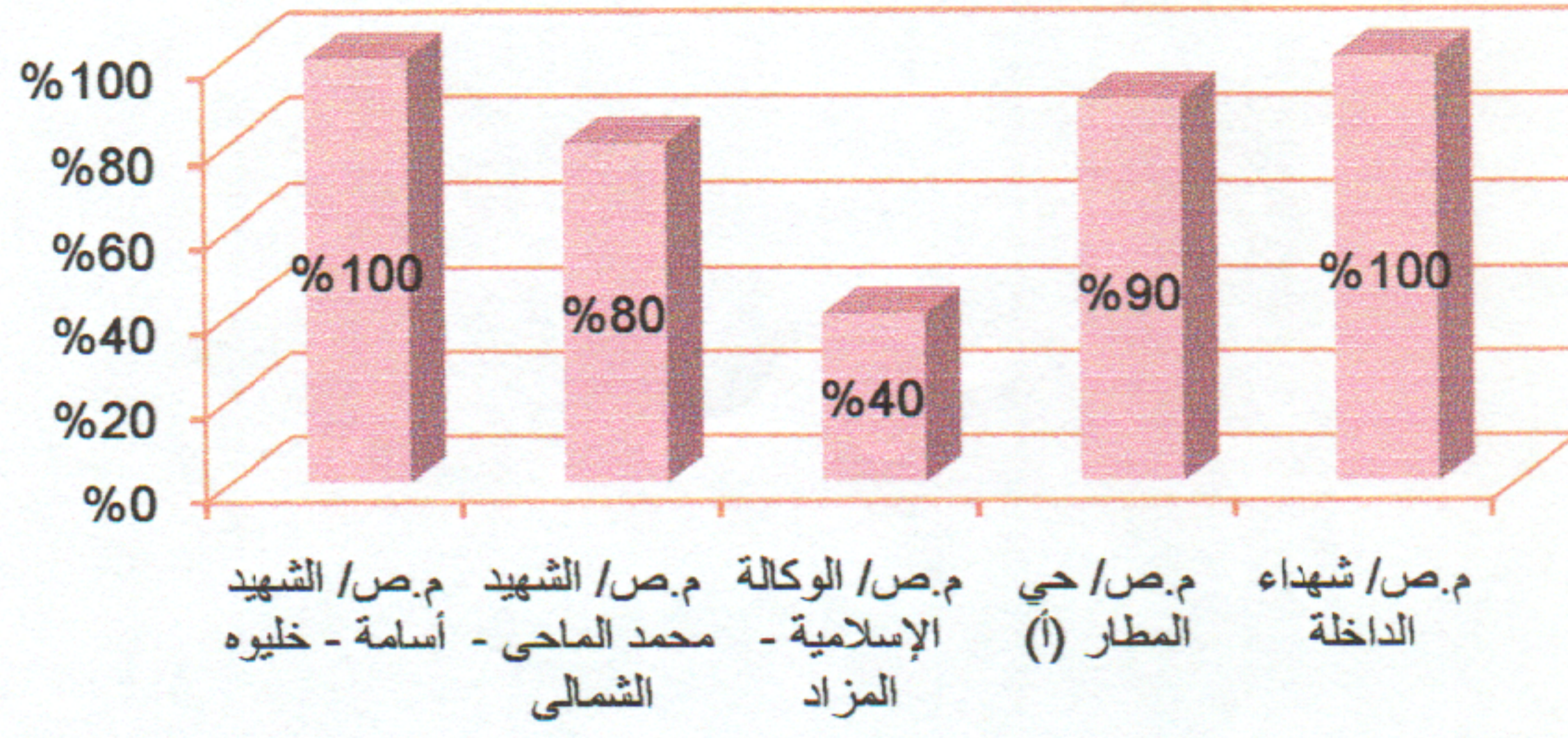


شكل (4) : نسبة الأدوية المصروفة.



شكل (5) : نسبة الأدوية الموضح عليها طريقة الإستخدام.

## نسبة معرفة المرضى بالجرعات وطريقة الإستخدام

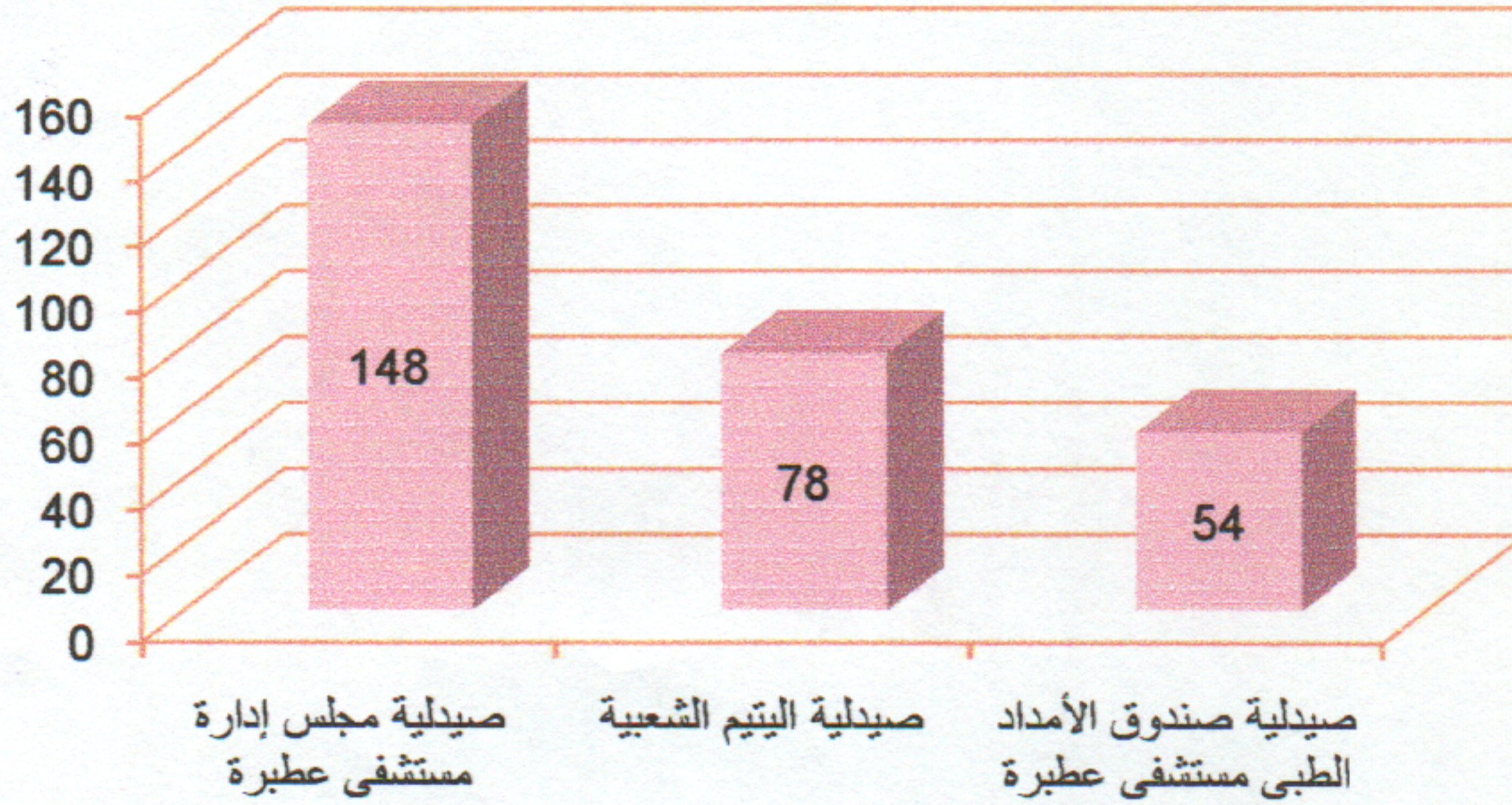


شكل (6) : نسبة معرفة المرضى بالجرعات وطريقة الإستخدام.

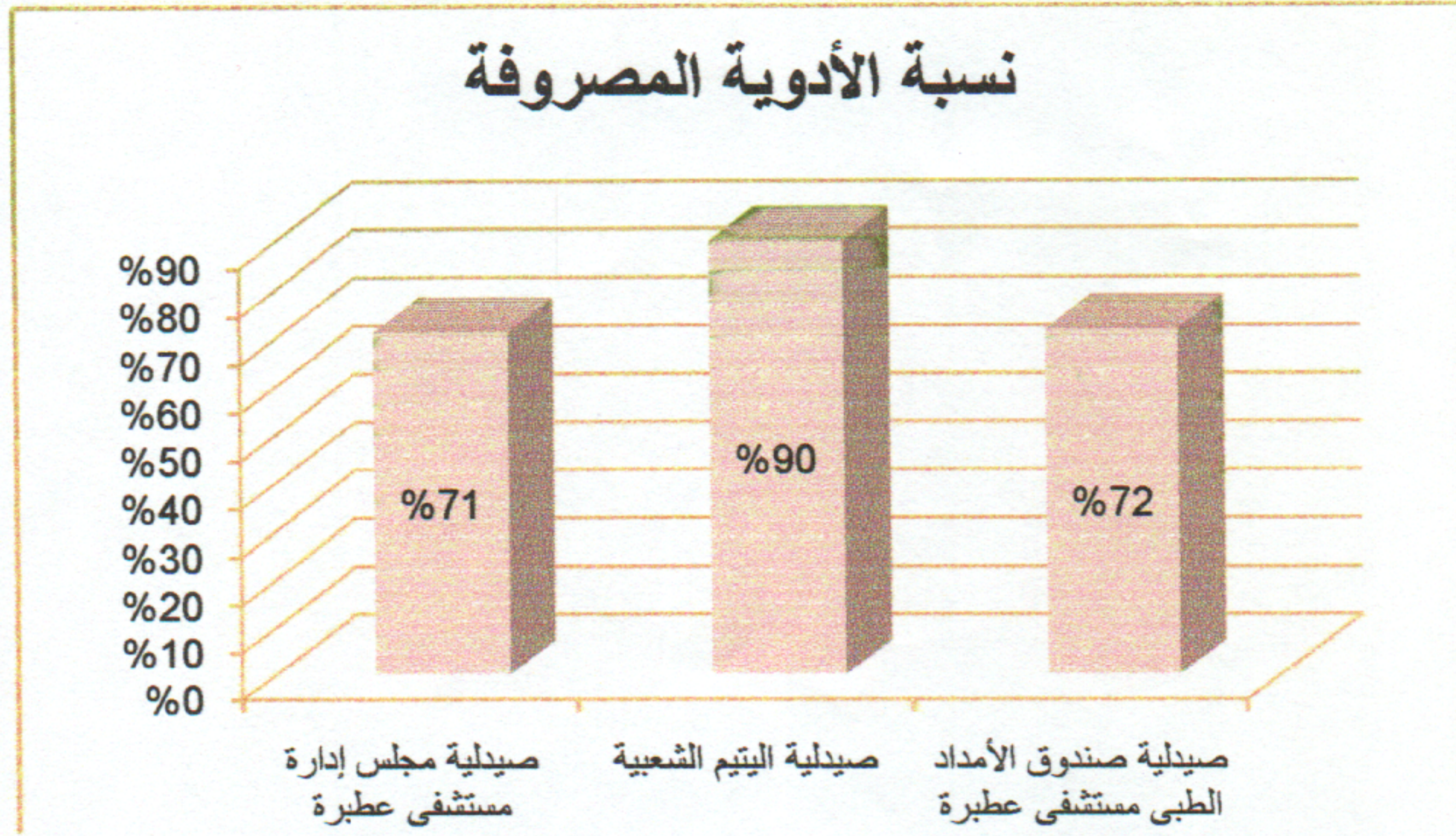
جدول (4) : مؤشرات رعاية المريض بصيديات القطاع العام بمدينة عطبرة :

الرقم	الصيدلية	متوسط زمن صرف الدواء (ثانية)	نسبة الأدوية المصروفة	نسبة الأدوية الموضح عليها طريقة الاستخدام	نسبة معرفة المرضى بالجرعات وطريقة الاستخدام
1	صيدلية مجلس إدارة مستشفى عطبرة	148	%71	%36	%70
2	صيدلية اليتيم الشعبية	78	%90	%33	%80
3	صيدلية صندوق الإمداد الطبي مستشفى عطبرة	54	%72	%61	%60
	المتوسط	93	%78	%43	%70

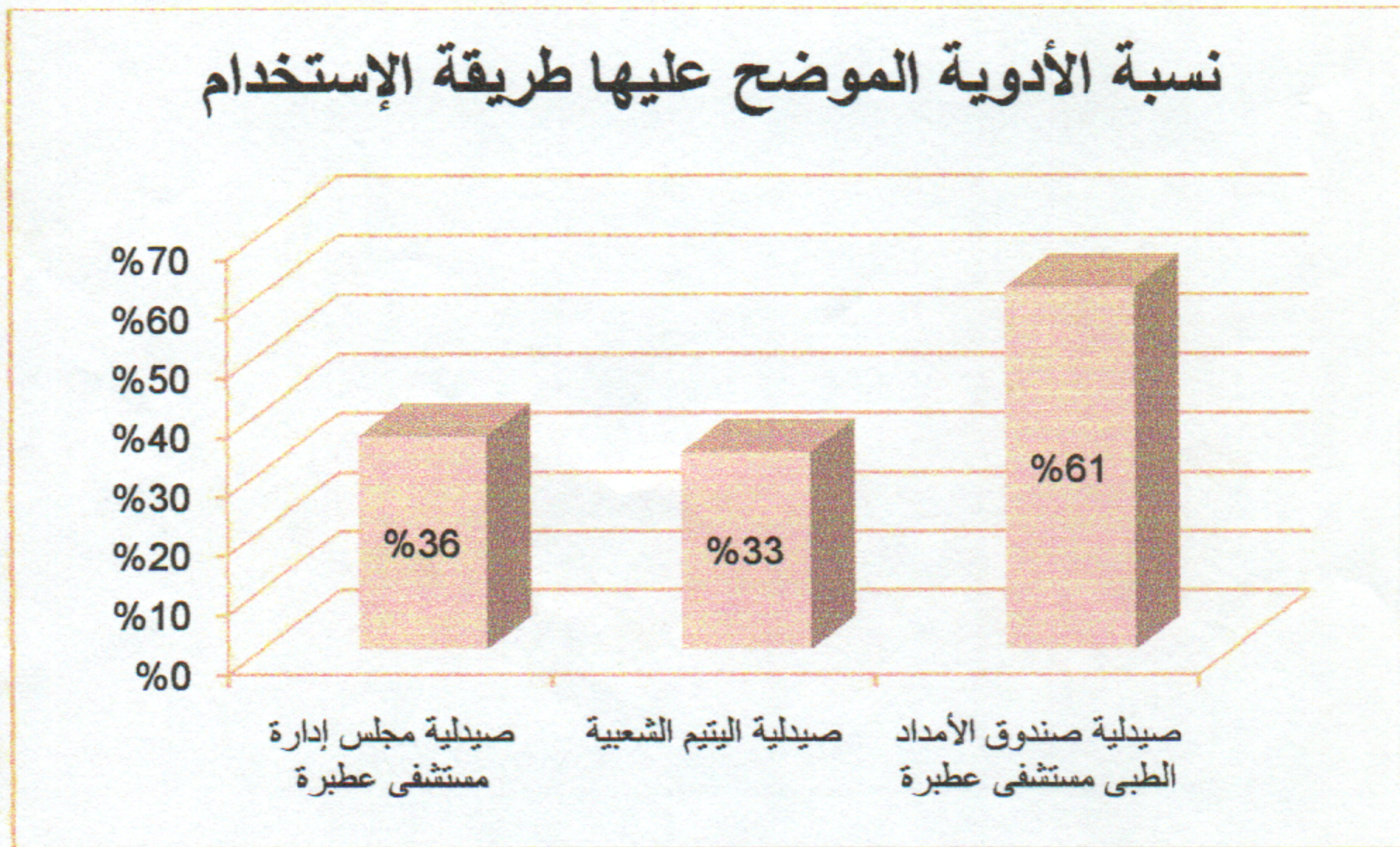
متوسط زمن صرف الدواء (ثانية)



شكل (7) : متوسط زمن صرف الدواء (ثانية)

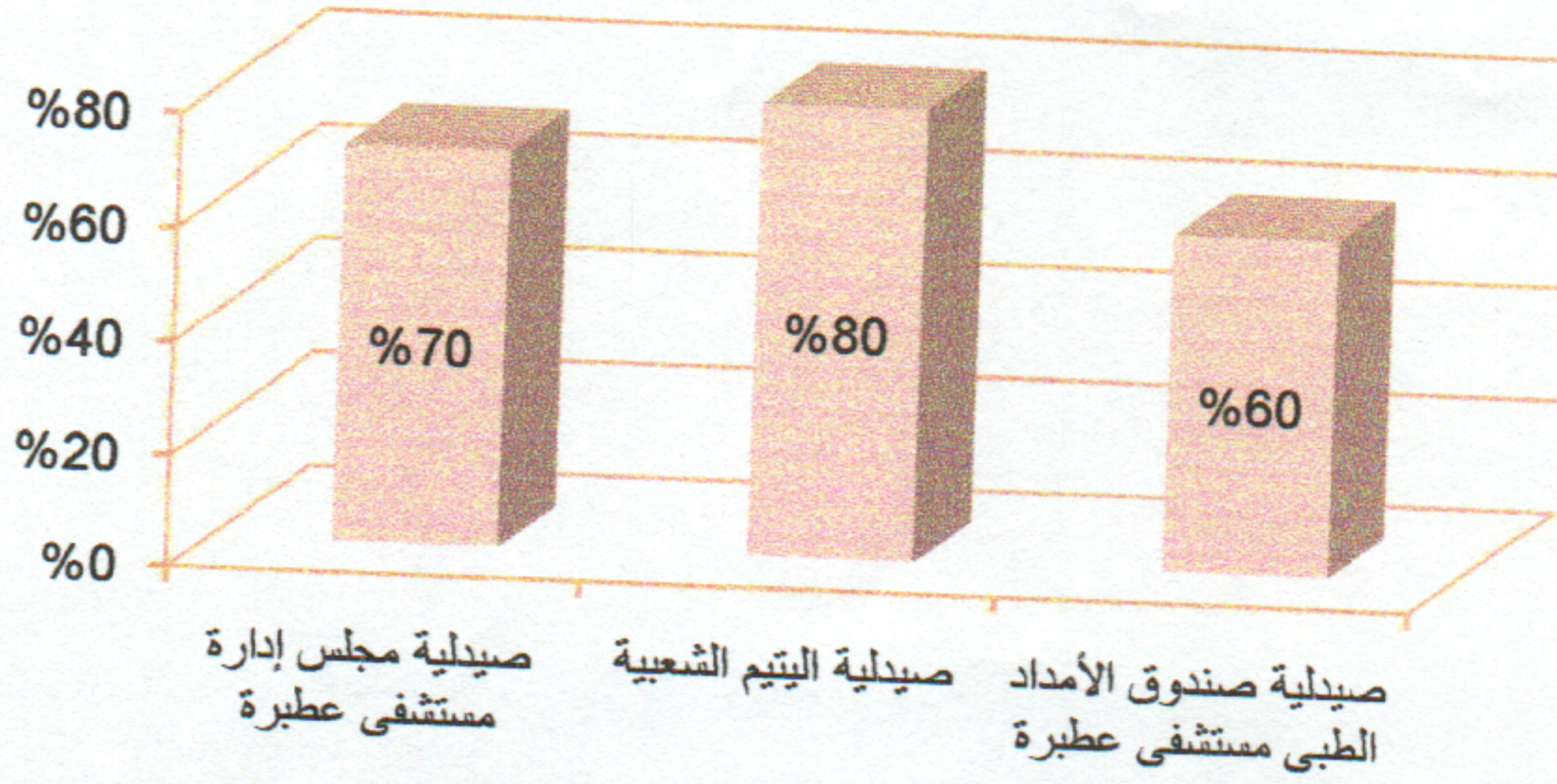


شكل (8) : نسبة الأدوية المصروفة.



شكل (9) : نسبة الأدوية الموضح عليها طريقة الإستخدام.

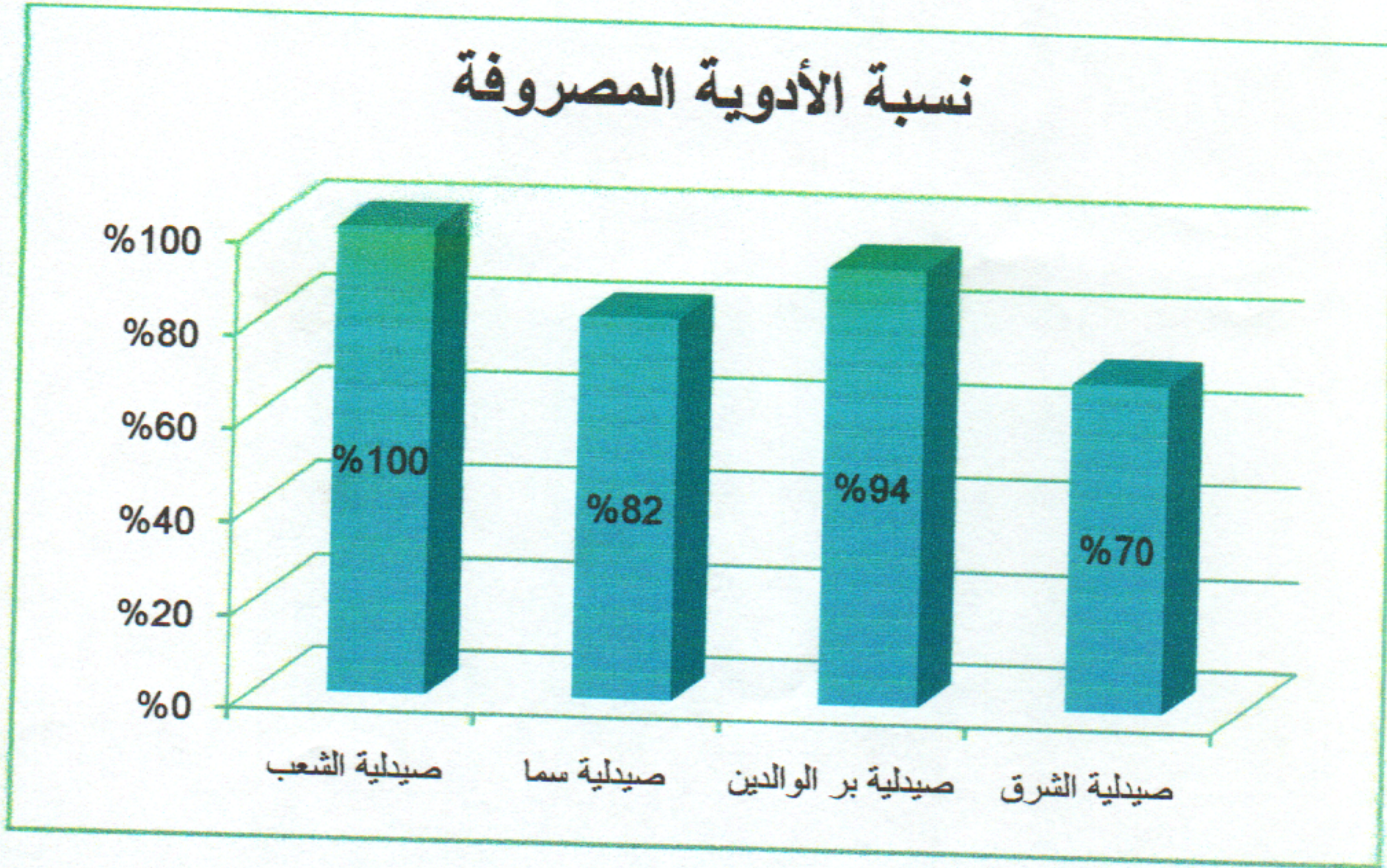
## نسبة معرفة المرضى بالجرعات وطريقة الاستخدام



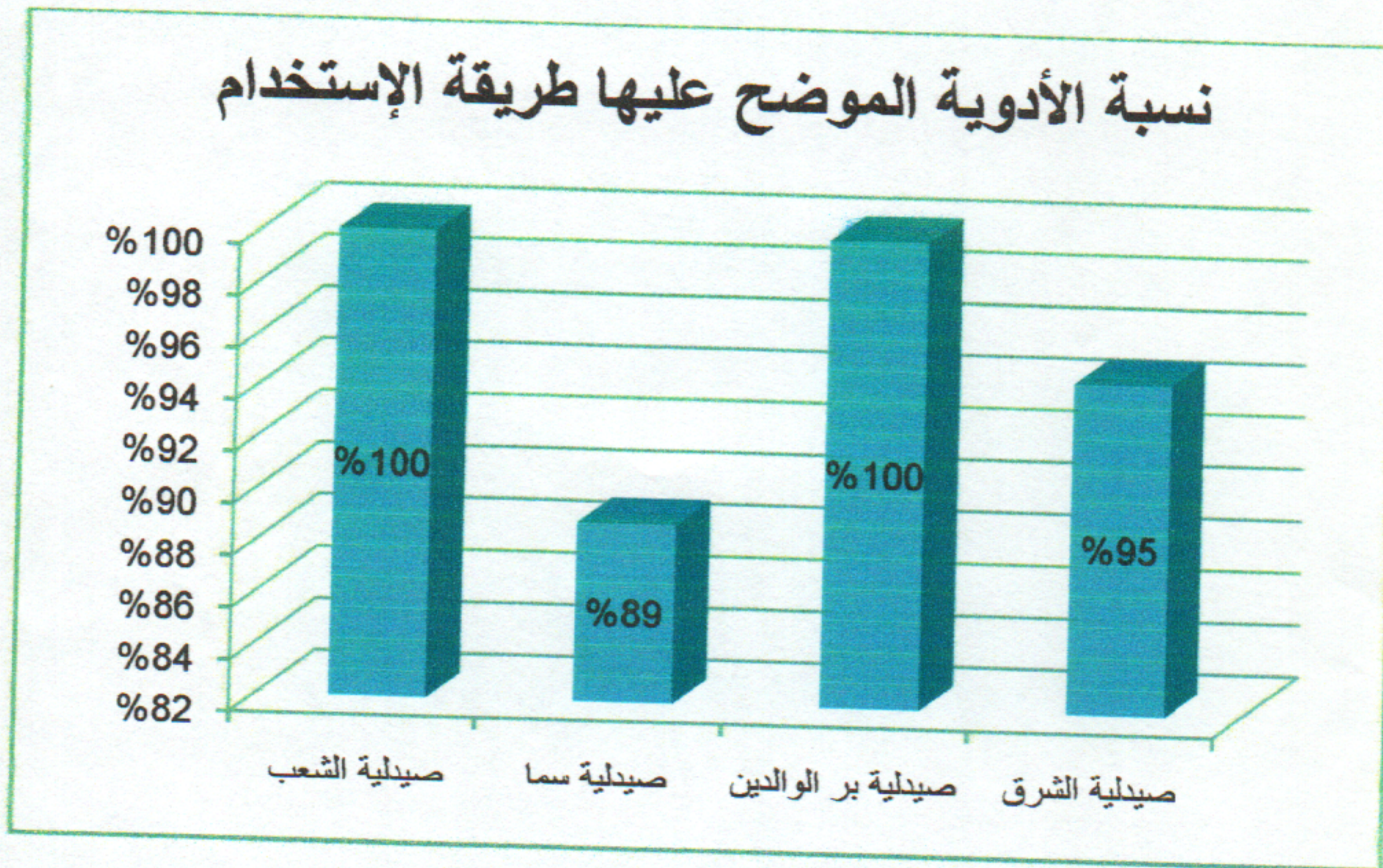
شكل (10) : نسبة معرفة المرضى بالجرعات وطريقة الاستخدام.

جدول (5) : مؤشرات رعاية المريض بصيدليات النظام الصحي بمدينة عطبرة

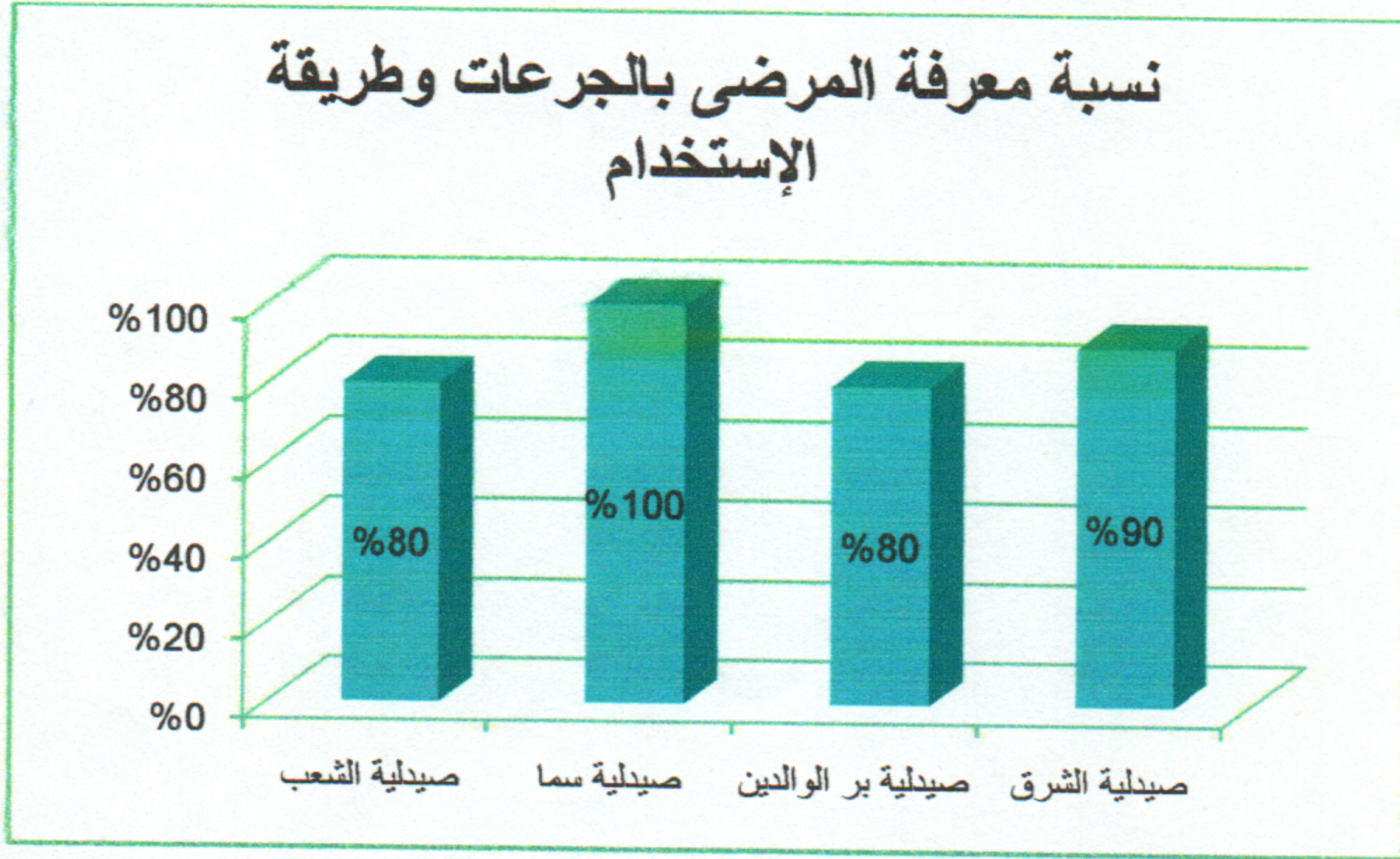
النوع	الصيدلية	متوسط زمن صرف الدواء (دقائق)	نسبة الأمانة المصروفة (%)	نسبة الأمانة الموضوعة عليها طريقة الاستخدام	نسبة معرفة المرضى بالجرعات وطريقة الاستخدام
1	صيدلية مستشفى	47	96.100	96.100	70%
2	صيدلية شعبية	69	96.82	96.82	80%
3	صيدلية بورتوكتين	29	96.100	96.100	60%
4	صيدلية الشرق	70	96.93	96.93	60%
5	صيدلية اليتيم	51	96.76	96.76	80%



شكل (12) : نسبة الأدوية المصروفة



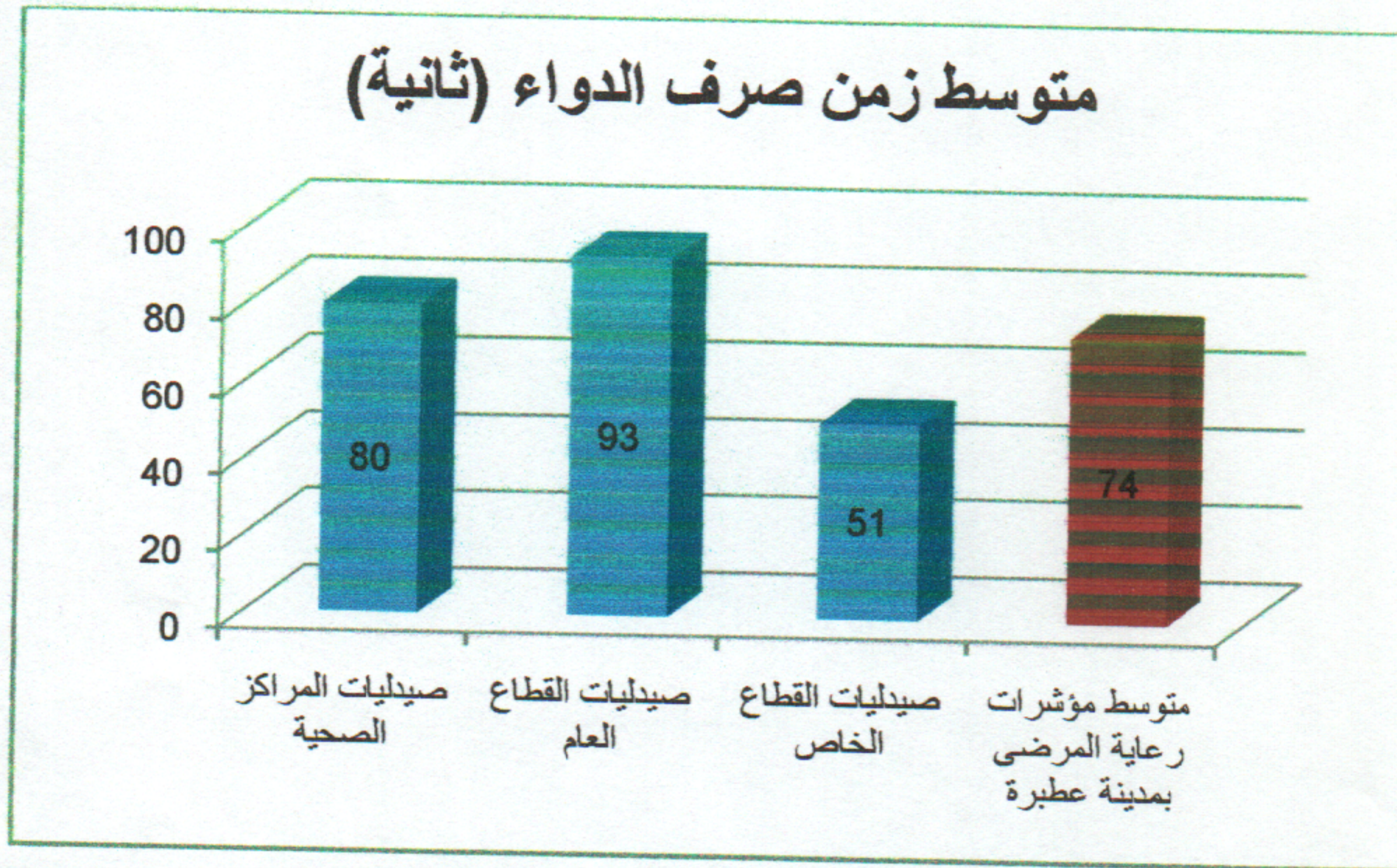
شكل (13) : نسبة الأدوية الموضح عليها طريقة الإستخدام



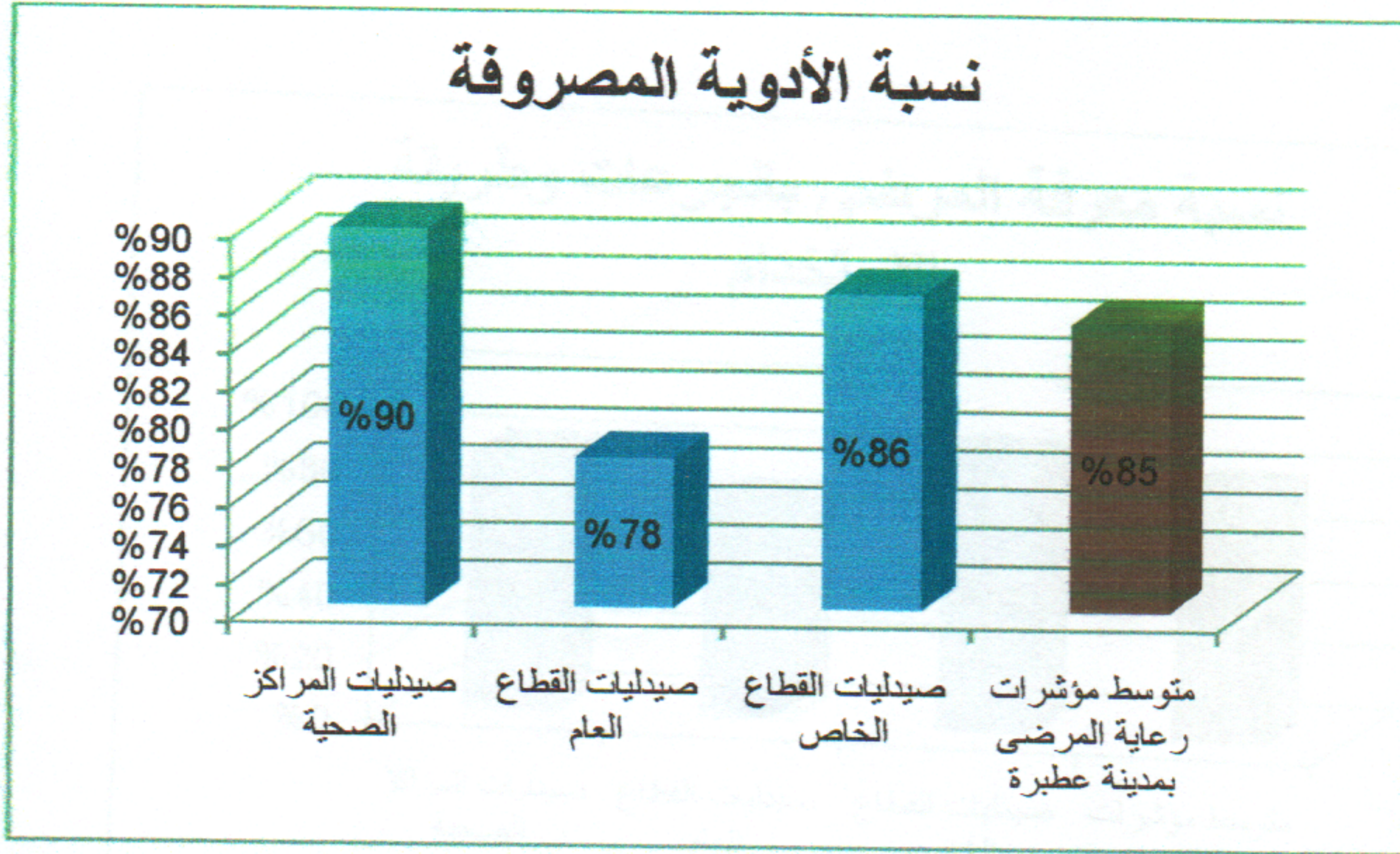
شكل (14) : نسبة معرفة المرضى بالجرعات وطريقة الإستخدام

جدول (6) : مقارنة لمؤشرات رعاية المريض لأنواع الصيدليات في عينة الدراسة :

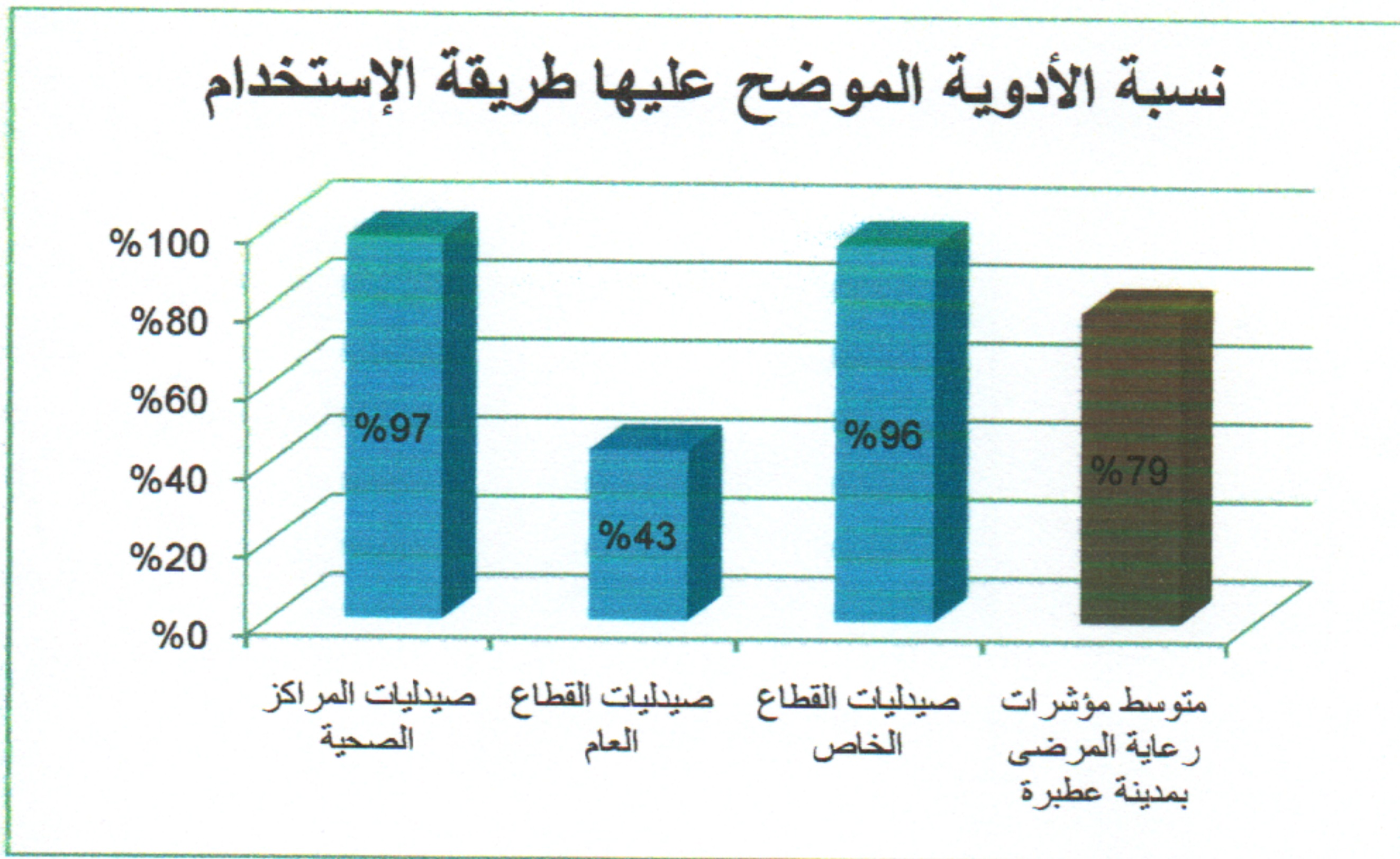
الرقم	الصيدلية	متوسط زمن صرف الدواء (ثانية)	نسبة الأدوية المصروفة	نسبة الأدوية الموضح عليها طريقة الاستخدام	نسبة معرفة المرضى بالجرعات وطريقة الاستخدام
1	صيدليات المراكز الصحية	80	%90	%97	%82
2	صيدليات القطاع العام	93	%78	%43	%70
3	صيدليات القطاع الخاص	51	%86	%96	%88
	متوسط مؤشرات رعاية المرضى بمدينة عطبرة	74	%85	%79	%80



شكل (15) : متوسط زمن صرف الدواء (ثانية)



شكل (16) : نسبة الأدوية المصروفة



شكل (17) : نسبة الأدوية الموضح عليها طريقة الإستخدام

# الفصل الخامس

- مناقشة النتائج
- الخاتمة
- التوصيات

## الفصل الخامس

### مناقشة النتائج

تمت هذه الدراسة في ولاية نهر النيل في مدينة عطبرة في مايو 2016 وكان الهدف منها تقييم الرعاية الطبية المقدمة للمريض بواسطة الطبيب و الصيدلي في مدينة عطبرة إستنادا لمؤشرات منظمة الصحة العالمية.

وشملت هذه الدراسة 12 من عيادات المراكز الصحية و 5 من صيدليات المراكز الصحية و 3 من صيدليات القطاع العام و 4 من صيدليات القطاع الخاص .

و من خلال الدراسة وجد أن متوسط زمن الاستشارة الذي يقضيه المريض مع الطبيب في مدينة عطبرة هو (2.54) دقيقة حيث أن أقل زمن إستشارة في المراكز الصحية بمدينة عطبرة هو مركز أمبول(1.14) دقيقة و أكثرها في مركز يس يونس(3.67) دقيقة وهذا المتوسط أقل من الدراسة التي أجريت في دولة ملاوي (2)- (3) دقيقة وأقل من الدراسة التي أجريت في جمهورية مصر العربية (7.1) دقيقة ويعتبر أقل بكثير مقارنة بالمعيار القياسية لمنظمة الصحة العالمية (30) دقيقة و يرجع هذا السبب لقلة الأطباء و كثرة المرضى أو عدم وجود ضوابط معينة تحدد زمن إستشارة.

ومن خلال الدراسة التي أجريت في صيدليات مدينة عطبرة وجد أن متوسط زمن صرف الوصفة الطبية (74) ثانية حيث وجد أن أقل زمن صرف في صيدليات القطاع الخاص (51) ثانية و أكثر زمن صرف في صيدليات القطاع العام (93) ثانية وهذا يفسر الجانب التجاري في القطاع الخاص والجانب الخدمي في القطاع العام. وهذا المتوسط أقل من الدراسة التي أجريت بدولة تنزانيا (78) ثانية. و أكثر من الدراسة التي أجريت في جمهورية مصر العربية (47) ثانية و أيضا أكثر من الدراسة التي أجريت في اندونيسيا (63) ثانية ، وعند مقارنة متوسط زمن صرف الوصفة الطبية في مدينة عطبرة نجده أكبر من المعيار القياسي المحدد بواسطة منظمة الصحة العالمية (60) ثانية .

ومن خلال هذه الدراسة وجد إن متوسط نسبة الأدوية المصروفة في مدينة عطبرة (85%) حيث أن أقل نسبة أدوية مصروفة هي صيدليات القطاع العام ( 78%) و أكثرها في صيدليات المراكز الصحية (90%) وهذا المتوسط أكثر من دراسة التي أجريت في نيبال (73%) و أقل من دراسة التي أجريت في جمهورية مصر العربية (95%) وأيضا أقل من دراسة التي أجريت في اندونيسيا (96%) ويعتبر متوسط نسبة الأدوية المصروفة في مدينة عطبرة أقل مقارنة بالمعيار القياسي المحدد بواسطة منظمة الصحة العالمية (100%) ، وهذا يرجع لعدم توفر الأدوية بصورة كافية في الصيدليات بمدينة عطبرة .

ومن هذه الدراسة وجد أن متوسط نسبة الأدوية الموضح عليها طريقة الاستخدام في مدينة عطبرة (79%) حيث إن أقل نسبة أدوية موضح عليها طريقة الإستخدام وجدت في صيدليات القطاع العام (43%) و

أكثرها في صيدليات المراكز الصحية (97%) وهذا المتوسط أقل من الدراسة التي أجريت في اندونيسيا (99%) وأكثر من الدراسة التي أجريت في المملكة العربية السعودية (10%) واتضح إن متوسط نسبة الأدوية الموضح عليها طريقة الاستخدام بمدينة عطبرة أقل من المعيار القياسي المحدد بواسطة منظمة الصحة العالمية (100%).

ومن هذه الدراسة وجد أن متوسط نسبة المرضى الذين يعرفون طريقة استخدام الأدوية والجرعات بمدينة عطبرة (80%). حيث أن أقل نسبة للمرضى الذين يعرفون طريقة استخدام الأدوية كانت في صيدليات القطاع العام (70%) وأكثرها في صيدليات القطاع الخاص (88%) وهذا المتوسط أكثر من الدراسة التي أجريت في البنغلاديش (63%) وأقل من الدراسة التي أجريت في مصر (94%) وأقل من دراسة أجريت في أندونيسيا (88%) وتعتبر هذه النتيجة أقل من المعيار القياسي المحدد بواسطة منظمة الصحة العالمية (100%) ، وهذا يؤكد إن هناك قصور في توضيح طريقة الاستخدام من قبل الصيادلة.

## الخاتمة

أجريت هذه الدراسة لتقييم الرعاية الطبية المقدمة للمريض بواسطة الطبيب والصيدلي بولاية نهر النيل في مدينة عطبرة ، وكشفت هذه الدراسة أن هنالك معوقات في المراكز الصحية والصيدليات أدت إلي فروق في النتائج عند مقارنتها مع المعايير القياسية لمنظمة الصحة العالمية فيما يختص بمؤشرات رعاية المريض.

ونائج هذه الدراسة تعكس مؤشرات الرعاية الطبية في مدينة عطبرة علي النحو الفعال الذي يتفق مع الأبحاث التي أجريت في مختلف أنحاء العالم وأظهرت نتائج الدراسة أن هنالك تدني في كل من متوسط زمن الاستشارة و نسبة الأدوية المصروفة و نسبة الأدوية الموضح عليها طريقة الاستخدام ونسبة المرضى الذين يعرفون طريقة استخدام الأدوية وجرعاتها و ارتفاع في متوسط زمن صرف الدواء.

وهذه النتائج جاءت محذرة مما يجعل الحاجة إلي تدخلات فعالة للجهات المعنية لتحسين الرعاية الطبية المقدمة للمريض بواسطة الطبيب و الصيدلي بمدينة عطبرة.

## التوصيات

من نتائج الدراسة التي بين أيدينا اتضح أن هنالك بعض القصور فيما يخص رعاية المريض سواء على مستوى الطبيب أو الرعاية المقدمة بواسطة الصيدلي لذا لا بد من بعض التوصيات لمعالجة هذا القصور وإيصال رعاية متكاملة للمريض.

1. ضرورة توفير العدد الكافي من الأطباء بمنافذ تقديم الخدمة.
2. وضع ضوابط تحدد الحد الأدنى لزمان إستشارة المريض مع الطبيب.
3. إلزام جميع الكوادر الصيدلانية بإتباع معايير الصرف الجيد للدواء.
4. الحرص على توفير جميع أصناف الدواء بمنافذ تقديم الخدمة الصيدلانية.
5. تنظيم دورات تدريبية دورية للكوادر العاملة في الحقل الطبي وزيادة كفاءتهم.
6. نشر ثقافة الوعي الصحي وسط المواطنين عن طريق عقد ندوات وعمل نشرات من قبل وزارة الصحة أو الجهات المعنية.

# الفصل السادس

- المراجع  
- الملحقات

## الفصل السادس

### المراجع

1. Cruet. Marcos. 2004. The ORIGINS of Primary Health Care and SELECTIVE Primary Health Care. "Am J Public Health" 94 (11):1864-1874.
2. WHO. How to investigate drug use in health facilities. Geneva: WHO; 1993.
3. WHO. Promoting rational use of medicines: core components. WHO Policy Perspectives on Medicines. 2002;NO 5.
4. <https://ar.wikipedia.org/wiki/عطبرة>
5. The development of standard values for the WHO drug use prescribing indicators. Isah AO\*. Ross-Degnan D. Quick J. Laing R. Mabadeje AFB. INRUD - Nigeria<sup>1</sup>. Support Group<sup>2</sup>; DAP - WHO<sup>3</sup>: Department of Medicine. University of Benin Teaching Hospital. Benin City. Nigeria

## الملحقات

مؤشرات رعاية المريض (WHO/INDUR) :

1/ متوسط زمن إستشارة المريض مع الطبيب:

= جملة زمن الإستشارة مع جميع المرضى

جملة عدد المرضى الذين قابلوا الطبيب

2/ متوسط الزمن الذي تم فيه صرف الأدوية بالصيدلية:

= جملة الزمن الذي تم فيه صرف الأدوية لجميع المرضى

جملة عدد المرضى الذين صرفوا أدوية

3/ نسبة الأدوية التي تم صرفها فعليا:

= عدد الأدوية التي تم صرفها فعليا من الصيدلية × 100

جملة عدد الأدوية الموصوفة بالوصفات الطبية

4/ نسبة الأدوية الموضح عليها طريقة الإستخدام بصورة واضحة :

= عدد الأدوية الموضح عليها طريقة الإستخدام × 100

جملة عدد الأدوية التي تم صرفها فعليا من الصيدلية

5/ نسبة معرفة المرضى بالجرعات وطريقة الإستخدام :

= عدد المرضى الذين يعرفون الجرعات وطريقة الإستخدام × 100

جملة عدد المرضى الذين تم مقابلتهم بالصيدلية

إستمارة قياس زمن الإستمارة مع الطبيب

الوحدة الصحية : الشهيد ياسر يونس

الرقم	كود المريض	زمن الإستمارة (دقيقة)
1		
2		
3		
4		
5		
6		
7		
8		
9		
10		

إستمارة قياس زمن الإستمارة مع الطبيب

الوحدة الصحية : أسامه خليوه

الرقم	كود المريض	زمن الإستمارة (دقيقة)
1		
2		
3		
4		
5		
6		
7		
8		
9		
10		

إستمارة قياس زمن الإستمارة مع الطبيب

الوحدة الصحية : المزاد شمال الحصايا

الرقم	كود المريض	زمن الإستمارة (دقيقة)
1		
2		
3		
4		
5		
6		
7		
8		
9		
10		

إستمارة قياس زمن الإستمارة مع الطبيب

الوحدة الصحية : الشهداء

الرقم	كود المريض	زمن الإستمارة (دقيقة)
1		
2		
3		
4		
5		
6		
7		
8		
9		
10		



الوحدة الصحية : .....

الرقم	فترة صرف الدواء (ثانية)	عدد الأدوية الموصوفة	عدد الأدوية المصروفة	عدد الأدوية الموضح عليها الاستخدام	معرفة الاستخدام (1/0)
1					
2					
3					
4					
5					
6					
7					
8					
9					
10					

إستمارة تقييم رعاية المريض بالصيدلية

الوحدة الصحية : .....

الرقم	فترة صرف الدواء (ثانية)	عدد الأدوية الموصوفة	عدد الأدوية المصروفة	عدد الأدوية الموضح عليها الاستخدام	معرفة الاستخدام (1/0)
1					
2					
3					
4					
5					
6					
7					
8					
9					
10					