



سم الله الرحمن الرحيم  
وزارة التعليم العالي والبحث العلمي  
جامعة الشيخ عبد الله البدري  
كلية العلوم الادارية والاقتصادية  
قسم الاقتصاد



# دور البنك الزراعي في تخفيف مؤشرات التنمية الاقتصادية (الفقر \_ التوظيف) ( بحث مقدم لنيل درجة البكالوريوس )

اعداد الطلاب :-

1. عبد الله عمر عامر
2. ابرار الطاهر السر
3. رقية الهادي محمد عثمان
4. عثمان جمال عبد الناصر
5. جمال محمد عبد الباقي

اشراف:-

د. محمد الامين احمد ابراهيم

سبتمبر 2022م

## الاستهلال

قال تعالى: (وَقُلِ اعْمَلُوا فَسَيَرَى اللَّهُ عَمَلَكُمْ وَرَسُولُهُ  
وَالْمُؤْمِنُونَ وَسَتُرَدُّونَ إِلَىٰ عَالَمِ الْغَيْبِ وَالشَّهَادَةِ فَيُنَبِّئُكُمْ بِمَا  
كُنْتُمْ تَعْمَلُونَ) صدق الله العظيم

سورة التوبة الآية (105)

# الاهداء

إلى من أجد دوماً في حضنها الأمان وتفويض عيناها دفناً وحناناً أقول لها ولو طال الزمان  
سيظل حبك هو سيد الوجدان

أمي

إلي من حمله رضاك في دربي أنسياً رقيقاً ظل يهديني السبيل ما كان يكفي لو وهبتك مقلتي  
ولك في الجبين وضعتها إكليل

أبي

إلي من أناروا ظلمتي وتوحدني في كل ليل مظلم وطويل يا من محبتهم كأنهم فيضانها في  
القلب يجري سلسبيل

أخوتي

إلى من كتب اليكم والعبرات تجري ودمع العين ليس به انقطاع وست بياس من فضل ربي  
عسي يوماً أن يكون بكم اجتماع المرحلة كانت شوقاً والشوق معكم أجمل

أصدقائي

إلي منارات علم تبحت ضوئها ظلت تسقي في دواخلنا بذرة العلم حتي أثمره وحنان وقت  
قطافها ولا يكون إلا بأيديهم

أساتذتي الأجلاء

## الشكر والعرفان

الشكر لله سبحانه وتعالى الذي ألهمنا الإرادة والصبر والمثابرة لإتمام هذا العمل المتواضع فالحمد لك اللهم على نعمتك وفضلك وأسالك البر والتقوى ومن العمل ما ترضى والصلاة والسلام على الحبيب المصطفى عليه أفضل الصلاة والسلام.

في البدء أحمد الله تعالى أن وفقنا لهذا العمل ونسأله تعالى أن ينفعنا به في ديننا ودنيانا. وعلى قاعدة من لا يشكر الله لا يشكر الناس نتقدم بجزيل الشكر والتقدير لجامعة الشيخ عبد الله البدرى الصرح الشامخ وقلعة العلم على إتاحة الفرصة لنا لإجراء هذا البحث.

نتقدم بأسمى عبارات التقدير والاحترام للدكتور/ محمد الامين احمد ابراهيم الذي قام بالإشراف على هذا البحث سائلين الله العلي القدير أن يمتعه بالصحة والعافية وأن يجعله عند حسن ظنه بنا الذي ظل حاثاً ومشجعاً لنا وهذا ما يدل على أصالة معدنه ومصداقية مواقفه.

ونتقدم باسمي عبارات الشكر الي اولاد وبنات اللعيسر واخلاص برسي محمود ، والطاهر السر ضمرة .احمد ميرغني ، الطيب بابكر ، لكم جزيل الشكر والتقدير .

## المستخلص

اجريت هذه الدراسة في ولاية نهر النيل بعنوان (دور البنك الزراعي في التخفيف من حدة الفقر)، استخدم الاسلوب الاحصائي الوصفي التحليلي ثم جمع البيانات عن طريق تصميم استبيان اشتمل علي عدد الأسئلة خاصه بي الخصائص الاجتماعية والاقتصادية وهي تشمل البيانات الاولية، كما تم استخدام اسلوب المقابلة، اما البيانات الثانوية فقد تم جمعها من تقارير البنك الزراعي والمكتبات والمراجع والجهات ذات الصلة بي الموضوع بالإضافة الي شبكات الانترنت، تم تحليل البيانات باستخدام البرنامج الاحصائي للحزم التقنية للعلم الاجتماعية (SPSS).

تم اختيار عينه عشوائية مكونه من 50 استمارة استبيان وتم ترميزها وادخالها من البرنامج وتم استخدام التحليل بمقياس ليكرد الخماسي والذي يقيس الفرضيات الموضوعه في الدراسة، ويبينه الاتجاه العام لاستجابة المبحوثين .

توصلت الدراسة الي ان البنك الزراعي يساهم بي نسبة كبير في التخفيف من حدة الفقر.

## **Abstract**

This study was conducted in River Nile State entitled (The Role of the Agricultural Bank in Poverty Alleviation), the descriptive statistical method was used, then the data was collected by designing a questionnaire that included a number of questions related to social and economic characteristics, which includes primary data, and the interview method was used. As for the secondary data, it was collected from the reports of the Agricultural Bank, libraries, references and relevant authorities, in addition to the Internet. The data was analyzed using the Statistical Program for Technical Packages for Social Science (SPSS).

This study was conducted in River Nile State under the title (The Role of the Agricultural Bank in Poverty Alleviation), a random sample of 50 questionnaires was selected and coded and entered from the program.

## فهرس الموضوعات

رقم الصفحة	الموضوع
	البسمة
أ	الاستهلال
ب	الإهداء
ج	الشكر والتقدير
د	المستخلص
هـ	Abstract
ز	فهرس الموضوعات
ط	فهرس الجداول
ل	فهرس الأشكال
	<b>الإطار المنهجي</b>
1	أولاً: المقدمة
5	ثانياً: الدراسات السابقة
	<b>الفصل الأول</b>
10	المبحث الأول: مفهوم الفقر وأسبابه
14	المبحث الثاني: استراتيجيات حدة الفقر
	<b>الفصل الثاني</b>
18	المبحث الأول: نبذة عن ولاية نهر النيل
21	المبحث الثاني: الوضع الإداري للولاية
	<b>الفصل الثالث: الجانب التطبيقي</b>
24	المبحث الأول: نبذة تعريفية عن البنك الزراعي
28	المبحث الثاني: تحليل البيانات واختبار الفرضيات
47	المبحث الثالث: النتائج والتوصيات
48	قائمة المصادر والمراجع
	<b>الملاحق</b>

## فهرس الجداول

رقم الصفحة	عنوان الجدول	رقم الجدول
28	يوضح نسبة الاستجابة	1/2/3
30	يوضح معمل الفا كرنجاج لاثبات الاستبيان	2/2/3
31	يوضح مقياس درجة الموافقة	3/2/3
33	يوضح التوزيع التكراري لافراد العينة وفق متغير العمر	4/2/3
34	يوضح التوزيع التكراري لافراد العينة وفق متغير المؤهل العلمي	5/2/3
35	يوضح التوزيع التكراري لافراد العينة وفق لمتغير نوع العمل	6/2/3
37	يوضح التوزيع التكراري لعبارات الفرضية الاولى	7/2/3
39	يوضح التوزيع التكراري لعبارات الفرضية الثانية	8/2/3
41	يوضح التوزيع التكراري لعبارات الفرضية الثالثة	9/2/3
43	مقياس ليكارت الخماسي	10/2/3
44	يوضح الإحصاءات الوصفية للفرضية الاولى	11/2/3
45	يوضح الإحصاءات الوصفية للفرضية الثانية	12/2/3

45	يوضح الإحصاءات الوصفية للفرضية الثالثة	13/2/3
----	--	--------

## فهرس الاشكال

رقم الصفحة	عنوان الشكل	رقم الشكل
33	يوضح العمر	1/2/3
34	يوضح المؤهل العلمي	2/2/3

الاطار المنهجي

أولا : المقدمة

ثانيا : الدراسات السابقة

## أولاً : المقدمة :-

نجد أن القطاع الزراعي ساهم مساهمه فعالة في تكوين الدخل القومي حيث ينبع المتوسط السنوي للقطاع الزراعي حوالي 40% من الناتج المحلي ، إن القطاع الزراعي هو المحرك لجميع قيمة الصادرات ، ونجد إن ولاية نهر النيل تشارك في نصيب كبير من القطاعات المروية وتعتمد حوالي 80% علي الزراعة .

وفقا لتقديرات منظمه الاتحاد العربي للصناعات الغذائية يتمتع السودان بحوالي 40% من إجمالي الأراضي الصالحة للزراعة البالغة مساحتها 481 مليون فدان ، يتمتع السودان بمناخ صحراوي في شمال السودان ، بينما نجد مناخ السافنا الغنية والسافنا الفقيرة في غرب السودان ووسطه ، تبلغ مساحة الأراضي المستخدمة للزراعة في السودان حاليا 4.5 مليون فدان وتشمل:

\_ مشروع الجزيرة الذي تم أنشاه عام 1925م مساحته 2.12 فدان .

\_ مشروع السركي الزراعي 115 ألف فدان.

\_ مشروع حلفا الجديدة الزراعي 500 ألف فدان .

\_ مشروع الرهد الزراعي 3000 ألف فدان .

يتم زراعة العديد من المحاصيل الزراعية في السودان منها : القطن \_ الذرة \_ الفول السوداني \_ القمح \_ قصب السكر .

بالإضافة ألي المحاصيل البستانية :

كالخضروات \_ الفاكهة \_ البقوليات \_ التوابل.

يواجه السودان العديد من المشاكل ومنها مشكلة الفقر، والتي تعتبر من اكبر معوقات المجتمعات وعمليات التنمية ،ولأنها يترتب عليها الآثار السلبية أصبحت قضية تخفيف حدة الفقر من أهم التحديات التي تواجه السودان ، بدأ الاهتمام مؤخرا بالمشروعات الصغيرة بعد إن عرفت

أهميتها لأنها توفر عمل ، ونجد إن التمويل الأصغر عبارة عن تمويل وتقديم فرص صغرى لأسر في غاية الفقر وذلك بهدف تخفيف الحد الأدنى من الفقر ، نجد إن السودان مر بأشع أنواع الفقر يوضح العديد من السياسات الاقتصادية للتقليل أو الحد من ظاهرة الفقر و القضاء عليها .

في تراثنا الإسلامي المقولة الشهيرة لعلي ابن أبي طالب كرم الله وجهه (لو كان الفقر رجلا لقتلته) .

### مشكلة البحث:-

1\_ هل البنك الزراعي يقدم لقطاع الحرفيين وصغار المنتجين ما هو كافي من التمويل ؟ و إذا كان كافي هل يقدم في الوقت المناسب ؟

2\_ هل يساهم البنك الزراعي في التخفيف من حدة الفقر ؟

3\_ هل البنك الزراعي يوجه التمويل إلي الشرائح المستهدفة الفقيرة المقدمة للإنتاج ؟

4\_ ما هي الطرق المثلي للتخفيف من حدة الفقر ؟

### فروض البحث :-

تتمثل فروض البحث في النقاط التالية :-

1\_ دور التمويل الأصغر في تنمية المشاريع الزراعية .

2\_ دور التمويل الأصغر في التخفيف من حدة الفقر .

3\_ دور التمويل الأصغر في زيادة دخل الأفراد وتوفير فرص العمل ، وتخفيض معدلات البطالة وتحسين مستوى المعيشة .

## أهداف البحث :-

- 1\_ توضيح كيفية تمويل البنك الزراعي للمزارعين.
- 2\_ معرفة اثر التمويل في التخفيف من حدة الفقر .
- 3\_ التعرف علي دور البنك الزراعي في تمويل المشاريع الصغيرة.
- 4\_ معرفة السلبيات والصعوبات التي تواجه المزارعين في اخذ القروض من البنك الزراعي في السودان .
- 5 - أهمية في التخفيف من حدة .

## أهمية البحث :-

- 1\_ أهمية علميه وعمليه في إبراز دور البنك الزراعي في التخفيف من حدة الفقر.
- منهجية البحث ومصادر البحث .-

1\_ المنهج التاريخي .

2\_ المنهج الوصفي التحليلي .

## مصادر البحث :-

### مصادر الأولية :-

المقابلة والملاحظة والاستبيان .

### مصادر ثانوية :-

الكتب والمراجع والدوريات .

## **حدود البحث :-**

الحدود المكانية:- عطبرة \_ بربر \_ الدامر (نهر النيل) .

الحدود الزمانية:- 2022م

## **هيكل البحث :-**

المقدمة والدراسات السابقة

### **الفصل الأول :-**

المبحث الأول: مفهوم الفقر واسبابه

المبحث الثاني : استراتيجيات محاربة الفقر

### **الفصل الثاني :-**

المبحث الأول :نبذة عن ولاية نهر النيل

المبحث الثاني : الوضع الإداري للولاية.

### **الفصل الثالث :-**

المبحث الأول : نبذة تعريفية عن البنك الزراعي

المبحث الثاني : تحليل البيانات واختبار الفرضيات

المبحث الثالث : النتائج والتوصيات

قائمة المصادر والمراجع

## ثانيا : الدراسات السابقة :

### دراسة (سويس كونتاكت) إعداد مراثي يراون 2002م:-

تعرضت الدراسة للأثر الاقتصادي والاجتماعي للأغراض الجماعية التضامنية لخدمات التمويل الأصغر ،وهي تركز على الخصوص على إثبات اثر القروض من نوع المجموعات التضامنية لعملاء بنك اكيبيبا التجاري في تنزانيا بمنطقة شرق إفريقيا لإثبات ما إذا كانت هذه الخدمات ذات فائدة اقتصادية واجتماعية لعملاء التمويل الأصغر أم لا .

تهدف الى تقييم الأثر واثبات الأثر الاقتصادي والاجتماعي لخدمات التمويل الأصغر.

توصلت نتائج الدراسة إلي وجود اثر ملحوظ للتمويل الأصغر علي الدخل)

الربح) الناتج عن أنشطة الأعمال الصغيرة ،وان الدخول الناتجة عن أنشطة الأعمال يؤدي مباشرة إلي تحسين معدلات الاستهلاك

أوصت الدراسة إلي أهمية الاقتراض بضمان المجموعات لما لهو أثار اجتماعية واقتصادية لمصلحة عملاء التمويل الأصغر.

### دراسة (2006) Salih Gbriel:\_

تناولت الدراسة دور التمويل الأصغر كاليه لتخفيف حدة الفقر ولقد أخذت تجربة مصرف الادخار للتنمية الاجتماعية كحالة دراسة ولقد تمثلت مشكلة الدراسة في ان البنوك التجارية تقوم بتقديم الخدمات المالية لشركات كبيرة الحجم لقيام بعمليات كالاستيراد والتصدير بهدف توليد الأرباح .

هدفت الدراسة لتحديد دور التمويل الأصغر في التنمية الاقتصادية والاجتماعية عن طريق زيادة الدخل وتوفير فرص عمل والية فعالة لتخفيف حدة الفقر.

أهم النتائج التي توصلت إليها الدراسة أن للتمويل الأصغر تأثير إيجابي علي حياة عملائه من ناحية غذائية وصحية وتعليمية

و أوصت الدراسة ان علي الإدارة العليا لمصرف الادخار والتنمية الاجتماعية تشجيع الادخار من خلال فتح فرص اكبر لي الاقتراض.

#### **دراسة بابكر بشير عبد الله محمد 2009:-**

تناولت الدراسة اثر التمويل الأصغر المقدم في المصارف الإسلامية للتنمية الاجتماعية وللتقليل من حدة الفقر في المجتمع حيث هدفت الدراسة إلي التعرف علي مؤسسات التمويل الإسلامي وكيفية عملها وإبراز دورها وأهميتها في محاربة الفقر من خلال تقديم خدمات التمويل الأصغر.

توصلت الدراسة إلي العديد من النتائج وأهمها أن المساهمة لعملاء التمويل الأصغر قليلة بالمقارنة بالقطاعات الأخرى كما أن ارتفاع الرسوم الحكومية في اكبر المعوقات أي تواجه عملاء التمويل الأصغر خاصة قطاع الحرفيين .

وعلى ضوء نتائج الدراسة قدمت العديد من التوصيات من أهمها بث الوعي في المجتمع وتنقيفه حول برامج على صيغه المشاركة .

#### **دراسة جلال إسماعيل شبات 2007:-**

تناولت هذه الدراسة دور المؤسسات الإقراض في التنمية قطاع المشروعات الصغيرة ف قطاعات غزة دراسة حاله برنامج التنمية والتخطيط في الفترة 1998-2006

بهدف التعرف علي الدور الحالي للمؤسسات الإقراض كجهة تمويل وسيطة لقطاع المشروعات الصغيرة في الأراضي الفلسطينية تنحصر مشكلة البحث في معاناة أصحاب المشاريع الصغيرة من عدم وجود مؤسسات الإقراض إلي المناطق الجغرافية المتاحة التي تنمي قطاع المشروعات

الصغيرة فيها وقلة الخدمات التي تقدمها تلك المؤسسات لي المقترضين من قبل مندوبها في الميدان وارتفاع نسبة العائد المفروض علي القروض بالإضافة إلي سلسلة الإجراءات الدراية والحصول علي القروض من تلك المؤسسات العاملة في محافظات غزة كأنه لا توجد تشريعات قانونية من قبل السلطة الوطنية تعالج قضية التمويل الأصغر نتائج هذه الدراسات انه لا توجد علاقة ارتباطيه ذات دلالة إحصائية بين قيمة قطاع المشروعات الصغيرة وحول مؤسسات الإقراض للمناطق الجغرافية المتاحة في محافظات غزة وزيادة الخدمات التي يمكن للمؤسسات الإقراض أن تقدمها لي أصحاب المشروعات الصغيرة ونسبه الفوائد المفروضة علي القروض بالإضافة إلي الإجراءات الإدارية والمراحل التي يعدها للحصول علي المشروع أوصت الدراسة بضرورة تعامل مؤسسات الإقراض مع التغيرات السياسية في الواقع الفلسطيني بأسلوب مبدع وابتكار للوصول للمناطق الجغرافية المتاحة لدعم المشروعات الصغيرة

#### دراسة مريم علي 2008:-

تناولت الدراسة دور المشروعات الصغيرة في التنمية الاقتصادية و الاجتماعية دراسة حالة المرأة في ولاية البحر الأحمر في الفترة من 2006\_ 1995 وقد تمثلت مشكلة الدراسة في طرح تساؤلات حول هل تساهم المشروعات الصغيرة في تنمية دخل المرأة وهل هنالك جهات تقوم ببرمجة اقتصادية اجتماعية متكاملة لتنمية المشروعات النسوية الصغيرة وهل توجد مؤسسات تمويلية كافية تقوم بتمويل المشروعات النسوية الصغيرة .

هدفت لدراسة إبراز أهمية تنمية المرأة وما هي شروط ضوابط تنمية المشروعات النسوية الصغيرة لأنها تمثل الركيزة الأساسية للمجتمع وكذلك للتعرف علي دور المشروعات الصغيرة في تنمية المرأة و المشاكل التي تواجه المشروعات النسوية وتقديم مقترحات الحلول ،أثبتت الدراسة منهج دراسة الحالة اعتمادا علي الوصف التحليلي واختيار عينه .

## دراسة ادم احمد عمر 2008:-

تناولت الدراسة اثر القياس المحاسبي على منح التمويل المصرفي في السودان حيث تمثلت مشكلة البحث في الاجابة على سؤال ؟ ما اثر طرق القياس والتقويم المحاسبي على قرارات منح التمويل وهذا يتطلب الاجابة على اسئلة مثل المصارف العامة بالسودان على معرفه ودراية بدافع المنشآت الاقتصادية في اختيار الطرق والسياسات المحاسبية وتأثير ذلك على القوائم والتقارير المالية والمعلومات المنشورة فيها التي تعتمد المصارف في قرارات منح التمويل بالإضافة إلي مدى اعتماد مصارف المعلومات كافية و موثقه بها لاتخاذ القرارات التمويل .

هدف الدراسة لتحديد مدى اعتماد المعلومات المحاسبية في اتخاذ قرارات منح التمويل وكذلك تحديد مدى معرفة وإلمام المصارف بدوافع الشركات الطالبة التمويل في اختيار بدائل القياس والتقويم المحاسبي .

أهم نتائج الدراسة ان المعلومات المحاسبية التي تقدمها الشركات طالبة لتمويل غير الكافية وغير موثوق بها بصورة تامه في اتخاذ قرار منح التمويل .

أهم م وصلت إليه الدراسة ضرورة أن تتصف المعلومات المقدمة للمصرف وأغراض التمويل بالصدق والامانة .

## دراسة (2005) jadith Prandsma :-

تعرضت الدراسة لتجربة مؤسسات التمويل الأصغر في إقليم الشرق الأوسط وشمال إفريقيا تواجه تحديان في استنباط نشاط التمويل الأصغر وتفقر مؤسسات التمويل الأصغر فيها للخيارات والإصلاح على أفضل تطبيقات التمويل الأصغر على الصعيد العالمي وهذا يحد من مقدراتها من التعليم من خبرات الآخرين وان السياسة الاقتصادية قد أدت إلي عدم تطور هذا النشاط وان القيود الاجتماعية والثقافية والدينية ومسالة فرض قوات القروض تمثل تعارض مع إحكام الشريعة الإسلامية تمثل أيضا شعوبا لهذا النشاط .

وصت الدراسة لتحقيق الاستدامة لتلك المؤسسات وترقية أدائها ووجوب الاهتمام بإيجاد بيئة مواتية تركز على بلوره سياسات مستقرة للاقتصاد الكلي .

## الفصل الأول

المبحث الأول: مفهوم الفقر واسبابه

المبحث الثاني : استراتيجيات محاربة الفقر

## المبحث الأول

### مفهوم الفقر وأسبابه

#### تعريف الفقر:

يتبين من خلال الدراسة إن تعريف الفقر في السودان مختلف عن التعريفات الغربية فقد عرفته الدراسة بأنه (هو فقط ما يحتاج إليه الإنسان ومن يعول بحسب ما يليق به في بيئة ومحيطه الاجتماعي) وبناء على ذلك التعريف يمكن اعتماد الضابط الآتي للحد من الفقر في السودان (الذي لأمال له ولا كسب او له مال أو كسب ولأكن لا يكفي لحاجته )

الفئة الأولى :من لا يملك مالا ولا كسبا

(وهو ما يسمى في النظرة الإسلامية بالفقر لأنه لا يملك قوت يومه)

الفئة الثانية :من لا يملك مالا أو حرفة لكنها لا تغنيه ولا تبلغ موقعا من كفايته (ويسمى في النظرة الإسلامية مكسبا لأنه لأملك قوت عامة ).

ثانيا: يجب ان يرتكز قياس الفقر في السودان على نصاب الزكاة والذي يعتبر مقياسا لبيان حد كفاية الذي يرسم خط الفقر لأنه يمثل ادنى مراتب الغنى وبالتالي تبنى عليه المؤشرات الوطنية للفقر

#### مفهوم التعريف العالمي للفقر:

عرف رجال الاقتصاد الوضعي الفقر بأنه الحالة التي لا يملك فيها الشخص ووسائل المعيشة أو الحصول على حاجات المعيشية الضرورية ويحدد معنى الفقر بأنه المستوى الأدنى للمعيشة ويميز بخط وهمي يسمى أحيانا بخط الفقر ويدرج تحت هذا الخط كافة الأشخاص الذين لا يمكنهم دخلهم المتواضع من الوصول للمستوى الأدنى للمعيشة .

## الفقر في المفهوم الإسلامي :

الفقر في النظرة الإسلام لا يفصل الجانب العقدي عن الجوانب الاقتصادية والاجتماعية فان كان الفقر هو الحاجة والعوز فان الإنسان إذا توفرت له حاجاته من الطعام والشراب والمأوى فهي نعمة تستحق الشكر والعبادة كما هو معرض للابتلاء لعدم توفر الحاجات والابتلاء بالفقر الإسلام ينظر للفقر كمشكلة دينية واجتماعية تدفع الفرد الى الزلة والمعصية والجريمة وقد لخص الدكتور القرضاوي الفقراء والمساكين الى ثلاثة أصناف :

\*من لأمال له ولا كسب أصلا

\*من له مال ومكب لا يبلغ نصف كفايته

\* من له مال ومكسب يسد نصف كفايته ولا يصل الى تمام الكافة

## أسباب مشكلة الفقر :

1/ الزيادة السنوية العالمية في السكان مما يؤدي الى خلل لافي توفير الموارد المناسبة وتناسبها مع الزيادة في السكانية ويؤدي الى آثار اقتصادية سلبية على طائفة كبيرة من السكان

2/عدم التوازن بين الإنتاج والاستهلاك ازان كثيرا من تلك الدول مزدحمة بالسكان بصورة غير متوازنة مع النمو الاقتصادي مما يؤدي الى تدهور في مستوى المعيشة وارتفاع معدل الفقر .

3/ انخفاض مستوى المعرفة التقنية وقد أدى ذلك الى تأخير في اللحاق بركب التقدم

4/ عدم الاستفادة من أساليب الإنتاج المتقدمة

5/ الافتقار إلى تخطيط وغياب الخطط الواضحة المعالم التي ترسم الحدود والأولويات بما يعود بالنفع على تلك الدول وسيطرة التخلف الاقتصادي

6/ كثرة الاختلافات السياسية والحروب مما يعوق التنمية

7/ عدم استغلال المراعي الواسعة الصالحة للزراعة لتوسيع الرقعة الزراعية

8/ عدم استغلال المراعي الواسعة للإنتاج الحيواني

9/ سيطرة التبعية الاقتصادية على غالب اقتصاديات الدول

10 / عدم توافر المعلومات عن الموارد الطبيعية المتاحة بشكل دقيق في كثير من الدول حتى يمكن خطط دقيقة لاستغلالها .

### أسباب الفقر في السودان :<sup>1</sup>

وفيما يخص السودان فهناك أسباب لمديدة تضاف الى أسباب الفقر في الدول النامية والتي تنطبق كذلك على السودان ولكننا نضيف إليها في حالة السودان الأسباب الآتية والتي أدت إلي انتشار ظاهرة الفقر بين كثير من أهله ويمكن توضيحها في الآتي :

#### 1/ العوامل الطبيعية:

وهزه تمثل في ظروف البيئة الطبيعية بصورة مباشرة لأنها تغضي على الأخضر واليابس وتهلك الحرث والنسل وقد شهد السودان في عقد الثمانينات موجات من الجفاف والتصحر ضربت بصفة خاصة حزام السافانا وأثرت بالتحديد على ولاية غرب السودان (دارفور ، كردفان) مما أدى الى النزوح حيث عاش السكان في معسكرات وأحزمة حول المدن ورغما عن الجهود الكبيرة التي بذلها من اجل تخفيف المعاناة عنهم داخليا وخارجيا فقد أدى الى زيادة معدل الفقر وأصبح هؤلاء عرضه الفقر وبسوء التغذية وأصبحوا فريسة للأمراض والضغوط النفسية والبؤس وغيرها من آثار الفقر

<sup>1</sup> الدكتور محمد علي الحاج ، الفقر والتمويل مشكلات وحلول ، سبتمبر 2014 ، ص55 .

## 2/ الحروب والنزاعات القبلية :

أدت الحروب الممتدة في جنوب السودان وشرقها وغربها إلى تدمير مشاريع التنمية القائمة وسوء إدارة استغلال الموارد في تلك المناطق وإجبار السكان على النزوح وهجر قراهم ومواردهم واللجوء إلى السكن العشوائي ومعسكرات النازحين باحثين الأمن والاستقرار وقد أدت تكلفة الحرب إلى الأضرار بميزانية الدولة بتوجيه الموارد إلى خدمة الجمهور الحربي أضافه إلى تأثير النازحين واللاجئين بالإضافة إلى قوائم الفقر

## 3/ تمدد المدن وانتشار السكن غير المنظم :

نسبة للأسباب غير المذكورة أعلاه تزايد عد من النازحين والمهاجرين واكتظت المدن الكبرى خاصة الخرطوم بالسكن غير المنتظم (العشوائي)والذي يفتقر إلى ابسط مقومات الحياة ورغم عن جهود الدولة في توطين هؤلاء السكان إلا إن الأمر احدث إشكالية كبره تحتاج إلى مجهودان اكبر من الحكومة والمنظمات إلى حين إيجاد حلول جذريه لتلك المشكلات والتي تؤثر في مستوى المعيشة.

## 4/ ضعف السياسات الاقتصادية:

تضافرت عوامل كثيرة في ضعف أساسيات الاقتصادية منها عوامل داخلية وأخرى خارجية ومنها أيضا تفاقم الديون منها الاستدانة من المنظمات المالية والدولية وعدم حسن استغلال تلك الموارد وتوجيهها الوجهة الصحيحة زيادة على ضعف الإنتاج الاقتصادي وضعف التنمية الاقتصادية عموما والتفاوت في توزيع الموارد البشرية فضلا عن عدم استخدام تلك الموارد والاستخدام الأمثل وكذلك ضعف الاستثمار المحلي والخارجي عموما .

## المبحث الثاني

### استراتيجيات محاربة الفقر

#### أولاً: معالجة الإسلام لمشكلة الفقر :

ان السلام يرى أهم أساليب محاربة الفقر هو العمل والإنتاج وبالنسبة للفرد والمجتمع كما انه حارب الكسل مهما كان شكله وأسبابه ولم يكتف بذلك بل هو يدعو لتوفير العمل ووسائله لرعاياها وان الأمر يتوقف على جهود الإنسان وتفسير قدراته لتفجير الخيرات التي أودعها الله سبحانه وتعالى في الأرض وان الإنسان في الإسلام مطالب بالعمل وان المشي في الأرض ويأكل من رزق الله.

#### ثانياً: الزكاة

الوسيلة الثانية لمحاربة الفقر في الإسلام الزكاة وهي وسيلة الوصول إلي معادلة المساواة بين الناس وضمان العيش الكريم للجميع .

وفقه الزكاة مبني علي أسس معينه كالآتي :-

1/ أن الزكاة أصل الدين وجزء من بنيانه و احد أركانه العظام وشعائره الكبرى بل واحد شعائره الأربع

2/ والزكاة عنوان الدخول في دين الإسلام و تحقيق الأخوة الإسلامية فبغيرها لا ينتظم المرء في عقد المؤمنين و هي محل الإيمان و برهان الإخلاص

و الزكاة عنوان الدخول في دين الإسلام و تحقيق الأخوة الإسلامية فبغيرها لا ينتظم المرء في عقد المؤمنين و هي محل الإيمان و برهان الإخلاص

3/ رحمه الله وولاية الله ورسوله و بها يستحق نصر الله سبحانه و تعالي

### الزكاة حق معلوم :-<sup>1</sup>

الزكاة حق و واجب محدد النسب و المقدار حدده الله سبحانه و تعالي و فرضه علي عباده المالكين لنصابها و الإنسان في الإسلام ليس هو المالك لحق المال .

و فرضه علي عباده المالكين لنصابها و الإنسان في الإسلام ليس هو المالك لحق المال .

الزكاة ليست حق للإفراد إنما من شأن الدولة :-

إن الزكاة ليست إحسانا فرديا بل هي تنظيم اقتصادي و اجتماعي تتولاه الدولة و يتولاه جهاز إداري منظم يقوم علي هذه الفريضة جباية ممن تجب عليهم و صرفا لمن تجب لهم , وبالتالي فالزكاة ليست اتفاقا طوعيا كما هو شأن التصدق و الإحسان عند الأمم و الملل الأخرى .

ثالثا :-

### وسائل أخري لمحاربة الفقر :-

حقيقة إن هنالك أبواب أخري تساعد علي محاربة الفقر غير الزكاة شرعها الإسلام و هذه تشمل جوانب عقديه و اجتماعيه نجملها في الاتي :-

1- محاربة الربا ان النظام الاقتصادي الإسلامي يقوم علي أسس تضمن سلامة المجتمع و من ذلك تفادي الظلم و الممارسات التي تعيق النمو و الممارسات التي تعيق النمو الاقتصادي السليم و يأتي علي رأس ذلك محاربة الربا الذي يمحق الأموال و الذي يؤدي إلي ممارسة تزيد الفقراء و الدول فقرا , و كذلك يحارب الإسلام كل ما يضيع دون فائدة كالميسر و غيره .

<sup>1</sup> دكتور علي سعد محمد، البنوك و محافظ الاستثمار ، ، الاسكندرية دار التعليم الجامعي 2012، ص 68.

2- كفاية الأقارب:-

حرص عليلا الإسلام علي حق ذوي القربي وحث في آيات كثيرة علي برهم وصلتهم والإحسان إليهم .

3\_ أموال خزانة الدولة:-

إن خزانة الدولة تقوم لتحقيق حاجات كثيرة لي الناس كما أنها تؤدي مهام الزكاة إن عجزت الزكاة عن ذلك وأملك الدولة والموارد التي تشرف عليها كالمعادن التي حدد الإسلام إن تكون ملكا لي الدولة وكذلك للغنائم والزكاة وليست الكفالة مقصورة علي الفقراء فقط بل أهل أزمه من غير المسلمين.

4 - وجو حقوق غير الزكاة :-

حقوق أخرى تجب علي المسلم غير الزكاة مما يعني في محاربه الفقراء:-

أ- زكاة الفطر:-

وهي زكاة خاصة مرتبطة بشهر رمضان وتذهب للفقراء والمساكين

ب\_ حق الجيرة:-

هذا يعني ان كل حي او وحدة في الإسلام ويجيب ان يتكافل في الإسلام ويعين بعضهم البعض

ج - الأضحية:-

ويذهب جزء منها للمساكين

د- الكفارات:-

ويذهب جزء منها للمساكين وتشمل كفارة الحلف باليمين وكفارة الطهارة ونحوها

هـ - الفدية لمن يعجزون عن صيام شهر رمضان:-

كالشيخ الكبير والمرأة العجوز والمريض

و- الهدى :-

وهو م يهديها الحاج والمعتمر للكعبة

ذ\_ حق الزرع عند حصاده :-

إذا أنهم كانوا يعطون شيء سوي الزكاة خاصة لمن حضر من المساكين

5- الصدقات من غير الزكاة:-

وهذا يتعلق بكل ما يخرج به الإنسان بكل طيب نفس للمحتاجين ، ولقد حث الإسلام علي الصدقة ولو بالقليل

6- الوقف:-

وهي الصدقة الجارية التي رغب فيها الإسلام وقد وضع فقهاء المسلمين شروطا لوقف بحيث يكون فيها خير للمسلمين.

## الفصل الثاني

المبحث الأول : نبذه عن ولاية نهر النيل

المبحث الثاني : الوضع الإداري للولاية.

## المبحث الأول

### نبذة عن ولاية نهر النيل

تعتبر ولاية نهر النيل والتي عاصمتها مدينة الدامر وعاصمة المديرية الشمالية سابقا ، وبعد تقسيمها منذ عام 1994 إلى ولايتين (الشمالية ونهر النيل ) أصبحت الدامر عاصمة ولاية نهر النيل والتي تحدها ولاية الخرطوم من الجنوب ، وولايتي كسلا والبحر الأحمر في الشرق وولاية الشمالية في الغرب وجمهورية مصر العربية من الشمال . وتقع بين نهر النيل ونهر عطبرة . وتمتاز بتاريخها العريق ، وشهرتها الدينية وبها مكتب الوالي والأمانة العامة للحكومة ، والمجلس التشريعي ، ومعظم الوزارات ، والدوائر الحكومية .

#### الموقع:-<sup>1</sup>

تقع إلى الشمال من ولاية الخرطوم التي تعتبر عاصمة جمهورية السودان . تقع ولاية نهر النيل بين خطي عرض 16-22 شمالا 30-32 شرق وتبلغ مساحتها 124 ألف كلم مربع ما يعادل 29.5 مليون فدان .

#### المناخ :-

شبه صحراوي وتتراوح الإمطار من 150 ملم جنوبا إلى 25 ملم شمالا في العام وتتراوح درجات الحرارة من 47 درجة في الصيف كحد اعلي إلى 8 درجات كحد ادني في الشتاء

---

<sup>1</sup> بحوث علمية سابقة ، دور البنك الزراعي في تمويل المشاريع الزراعية (دراسة حالة ولاية نهر النيل 2016 \_ 2009) ، اثر الاقتصاد الإسلامي في القطاع الزراعي 2015.

## التقسيم الإداري :-

تتكون من 7 محليات هي

- محلية الدامر (المساحة 32 إلف كلم مربع , عدد السكان 284 ألف نسمة)

- محلية عطبرة (3.8 ألف كلم مربع, 131 إلف نسمة )

- محلية بربر ( 160 ألف نسمة )

- محلية شندي (268 ألف نسمة )

- محلية المتممة ( 12 ألف كلم مربع , 151 ألف نسمة)

- محلية أبو حمد ( 38 ألف كلم مربع , 80 ألف نسمة )

- محلية البحيرة

## أهم مدن ولاية نهر النيل :-

- الدامر العاصمة

- عطبرة التي تضم ورش السكك حديد الناقل الوطني .

- مدينة بربر المدينة التاريخية والتي عاشت ازهي فصول عمرها في العهد التركي بالرغم

من أنها من مدن العهد المروي النوبي القديم.

- مدينة شندي

- مدينة أبو حمد

- مدينة المتممة

- مدينة كجي

السكان :-

يبلغ عدد سكانها حوالي 1212000 نسمة تعتمد ولاية نهر النيل في اقتصادها علي الزراعة التقليدية والحديثة واهم المنتجات الزراعية بها الفول المصري الذي يزرع ببربر وهي المدينة الثالثة بالولاية بعد عطبرة و الدامر عاصمة الولاية و من منتجاتها الزراعية أيضا الخضر والفاكهة وتعتبر الولاية الأولى في السودان في إنتاج المحاصيل البستانية والأعلاف , ويوجد بها أكثر من 30 مشروع زراعي منها : مشاريع الأمن الغذائي ( عطبرة ,الدامر, ببربر) , مشروع الزيداب الزراعي (مساحته 10 آلاف فدان وهو اول مشروع زراعي بالسودان أنشأه الانجليز منذ عام 1905م) , مشاريع كلي والكتياب والعالياب قندتو وحوض ود حامد.

الطرق والكباري:-

خلال الخمس سنوات الاخيرة شهدت الولاية تشيد مجموعة من الطرق المسفلتة أهمها:-

- 1- طريق الخرطوم \_ عطبرة \_ هيا \_ بورتسودان
- 2- طريق عطبرة \_ ببربر \_ العبيدية \_ أبو حمد
- 3- طريق عطبرة \_ مروى \_ دنقلا \_ وادي حلفا
- 4- طريق النيل الغربي أم درمان \_ الحقنة \_ المتممة \_ أم الطيور(جاري العمل)
- 5\_ هذا بالإضافة للطرق الترابية المهمة الأخرى الرابطة مع الولايات الأخرى .

## المبحث الثاني

### الوضع الإداري للولاية

توجد بالولاية عدد 7 محليات وهي الدامر / عطبرة / شندي / أبو حمد / المتمة / البحيرة .

ويوجد بها عدد تسعة فروع للبنك الزراعي كالاتي :-<sup>1</sup>

- فرع بمحلية المتمة (المتمة \_ ود حامد ) .
- فرع بمحلية أبو حمد (أبو حمد \_ الشرك).
- وفرع واحد في كل من ( عطبرة \_ الدامر \_ شندي).
- محلية البحيرة (فرع الكاب).
- محلية بربر (فرع العبيدية).

وظموح حكومة الولاية وأهلها بزيادة عدد الفروع لتغطي الطلب على التمويل والخدمات المصرفية خاصة بعد النهضة التي شهدتها الولاية بعد التوسع في الاستثمار الزراعي عبر المشروع القومي للبيستنه والإنتاج الحيواني ودخول الكثير من المستثمرين ورؤوس الأموال الوطنية والأجنبية للاستثمار في الإنتاج الزراعي والحيواني في كل مناطق الولاية .

ولأبدا لنا أن نشير لزيارة السيد / المدير العام لولاية نهر النيل في تاريخ 22 و23 /11/ 2017 م وبرفقته مدير إدارة التمويل النباتي ومدير شركة زادنا العالمية ووفد الشركة والتي شملت زيارة مشاريع المشروع القومي للبيستنه والإنتاج الحيواني بالولاية .

**وتمثلت فوائد هذه الزيارة في الاتي:-**

- تحديد موقع لفرع عطبرة بمركز الخدمات التجاري التابع لشركة زادنا .
- تم التصديق بمواقع عديدة ممثلة في مخزن مبرد بمساحة 30000 متر بعطبرة.

<sup>1</sup> دراسة ميدانية البنك الزراعي فرع الدامر

- ومساحة لتشيد صومعة غلال بعطبرة .
- التامين على مساحة 10000 متر لكل فرع بمواقعها لإنشاء مخازن للفروع وقطعة ارض لإنشاء فرع العبيدية .

## الفصل الثالث

المبحث الاول : نبذة تعريفية عن البنك الزراعي

المبحث الثاني : تحليل البيانات واختبار الفرضيات

المبحث الثالث : النتائج والتوصيات

## المبحث الاول نبذة تعريفية عن البنك الزراعي

### نشأة البنك (التاريخ والتطورات):

صدر قانون البنك الزراعي السوداني في 1957 /6/17 وياشر عمله في عام 1959  
الوضع القانوني , مؤسسه حكومية مملوكة بالكامل لوزارة المالية وبنك السودان المركزي .

### الرؤية :

بنك تنموي المقاصد والأهداف يعمل بفاعلية لحشد الموارد والإمكانيات المادية والبشرية للتنمية  
الزراعية والحيوانية شامله عبر وجود واسع وسط المنتجين يقدر من خلال خدمات تمويلية  
وإرشادية متكاملة .

يمكن إيجاز الأسباب التي استوجبت الميلاد المباشر للبنك الزراعي السوداني بعد عام واحد من  
الاستغلال في ما يلي:-

### أولا :-

أهميه الزراعة في كل اقتصاديات الدول أي أنها تعتبر المحرك الأساسي للنشاط الاقتصادي  
والحركة المنظمة للشعوب ويعتمد عليها كليا في توفير احتياجات الغذاء

### ثانيا :-

يتصف القطاع الزراعي بسمات عامه و مخاطر متأصلة فيه تحد من قدرته الذاتية في استقطاب  
الموارد وأحجامها مقارنة بالقطاعات الأخرى , مما استوجب قيام بنك زراعي متخصص قادر  
علي حمل رسالة التمويل الزراعي بتوفير التمويل اللازم للتنمية وتطوير الزراعة والمرتبطين  
بها في السودان والتقلب علي التحديات والمشاكل المتأصلة في القطاع الزراعي والتي تشمل :-

1 / ارتفاع نسبه المشاكل والمخاطر عبر مختلف مراحل العملية الاستثمارية(الزراعة -الإنتاج- الحصاد – التسويق )

2 / ضعف الملائمة الائتمانية لغالبية المرتبطين بهذا القطاع.

### أغراض البنك الزراعي :-

تقديم التسهيلات الائتمانية النقدية والعينية للمستهلكين والقطاع الزراعي بشقيه النباتي والحيواني وتفرعاته المختلفة من صناعات تحويلية وأنشطة ريفية. بهدف إحداث التنمية الزراعية والريفية

### الرسالة :-

البنك الأول محليا وإقليميا في تمويل التنمية الزراعية المتطورة خدمة العملاء وفق معايير التمييز العالمية في الأداء المصرفي بما يضمن رضا المتعاملين والعاملين والمجتمع وتحقيق أهداف الدولة في إحداث النهضة الزراعية الشاملة

### الأهداف :-

تقديم التسهيلات اللازمة للنهوض بالقطاع الزراعي بالسودان وتطويره وكل أوجه النشاطات الأخرى سواء كانت طارئة أو إضافية ثانوي أو فرعيه وذلك بتقديم التمويل(عينا أو نقدا) والخدمات والإرشادات والتدريب والتسويق والتخزين للأشخاص الممولين بواسطة البنك الذين يشتغلون بالقطاع الزراعي و ما يتفرع منه و ما يتعلق به من صناعات .

تقديم الخدمات المصرفية الشاملة بما يساعد في تطوير القطاع الزراعي وزيادة معدلات الإنتاج وتحقيق التنمية الريفية توفير مخزون استراتيجي من السلع والخدمات لتحقيق الأمن الغذائي من خلال جمع معلومات وإعداد الدراسات وتوفير التمويل وإجراء البحوث والمساعدة في إنشاء

مشاريع نموذجيه لزيادة الإنتاج في القطاع الزراعي وفق التقنيات الحديثة بالتنسيق مع الجهات المختصة.

### الطاقة التخزينية للبنك الزراعي :

يمتلك البنك الزراعي احدث واكبر طاقة تخزينية بالبلاد وأكثر من 670 ألف طن متري وسيرتفع إلى أكثر من مليون طن عند اكتمال العمل في الصوامع تحت الإنشاء وهي صومعة سنجة بطاقة تخزينية 100 إلف طن وصومعة قري 300 إلف طن ومن ثم الموافقة على تشييد صومعة الأبيض بطاقة تخزينية 100 إلف طن .

الخدمات المصرفية:-

يقدم البنك كافة الخدمات المصرفية لعملائها وهو يعد من اكبر البنوك مساهمة في نشر الوعي المصرفي وتقديم الخدمات المصرفية المتكاملة لأكبر قطاع من المنتجين بحكم انتشاره الجغرافي الواسع علما بان البنك الزراعي السوداني عضو في صندوق ضمان الودائع المصرفية .

التسهيلات التي يقدمها البنك:

يتيح البنك الزراعي التمويل في مجالات إنتاجية متعددة تتضمن تمويل عمليات الإنتاج الزراعي النباتي (المحاصيل البقولية والبستانية و الحيواني) (تسمين ،ألبان ،دواجن واسماك).

يشجع البنك على الاستثمار بتقديم التمويل الرأسمالي مع إعطاء اهتمام خاص للصناعات الزراعية والحيوانية الريفية يمول البنك مستلزمات مداخلات الإنتاج (الآليات الزراعية ،الأسمدة ،المبيدات ،التقاوي المحسنة بالإضافة إلى الخدمات البيطرية .

يقدم البنك خدمات الأوعية التخزينية المختلفة (تخزين جميع أنواع المحاصيل) المبردة لحفظ المنتجات البستانية والحيوانية كما يحقق الأمن الغذائي الداخلي من خلال المخزون الاستراتيجي

يتيح البنك خدمات التسويق الداخلي والخارجي للعملاء وتحديد المحاصيل الزراعية.

يقدم البنك كل الخدمات المصرفية التقليدية والالكترونية في مجال الودائع الجارية والاستثمارية والتحويل الفورية وخدمات المصرف الآلي، المحافظ الالكترونية، نقاط البيع الدفع بالموبايل في المعاملات، خطابات الضمان وللاتمادات لمستنديه) عبر الشبكة واسعة من الفروع المحلية وشبكة مراسلين عالمية عبر سوفيت (swift).

يعمل البنك على استقطاب القروض والمنح والتسهيلات من سوق المال المحلي والإقليمي والعالمي .

### **البنيات التحتية:**

يمتلك البنك بنية وأصول مهمة وهي لازمة وضرورية لتسهيل مهام البنك :

المقر الرئيسي: ملك للبنك ويتكون مع عمارة من سبعة طوابق تقع في قلب العاصمة الخرطوم بمنطقة المقرن رش الجمهورية

\* عدد 106 فرعا و 13 مكتبا تغطي كل الولايات السودان

\* عدد خمس صوامع غلال بكل من بورتسودان و القضارف وربك والربيعيات طاقتها

التخزينية 395000طن

\*مخازن استراتيجية وريفية بكل أنحاء البلاد

طاقتها التخزينية الإجمالية 340,845طن

\*المطبعة وتقوم بطباعة المستندات التي تخص البنك وتعمل وفق أسس تجارية وتقدم خدماتها في مجال الطباعة للجميع

\*مركز الاستشعار عن بعد ونظم المعلومات الجغرافية GISالهدف من إنشائه متابعة عمليات التمويل الزراعي الذي يقدمه البنك مما يقلل من المخاطر ويساهم في توفير المعلومات مبكرا ومن ثم تحقيق الأمن

الغذائي ووضع خطط للتخزين والتسويق بناء على الإنتاج المتوقع .

## المبحث الثاني

### تحليل البيانات واختبار الفرضيات

يشتمل هذا المبحث على اجراءات الدراسة الميدانية والتي تتمثل في اسلوب جمع البيانات ومعالجتها احصائيا" وتفسيرها, واجراء اختبارات الثبات والصدق للتأكد من صلاحيتها بالاضافة الى وصف لمجتمع وعينة الدراسة والاساليب الاحصائية التي تم بموجبها تحليل البيانات واختبار فروض الدراسة وذلك على النحو التالي:

أولاً " مجتمع وعينة الدراسة:

نبذة تعريفية عن البنك الزراعي

ب. عينة الدراسة

مجتمع الدراسة الموضح في الفقرة السابقة عن طريق أسلوب العشوائية وهي إحدى العينات الغير احتمالية والتي تتيح فرص اختيار لمفردات محددة تعتقد الباحثين أنها مناسبة للإجابة على أسئلة الدراسة حيث تم تحديد المستهدفين من الدراسة من الموظفين، الزراعيين ، الصناعيين ، التجار حيث تم توزيع عدد (49) استمارة على مجتمع الدراسة ببيانها كالآتي :

جدول رقم (1/2/3) يوضح نسبة الاستجابة :

م	البيان	الاستجابة
1.	مجموع الاستبانات الموزعة للمستجيبين	49
2.	مجموع الاستبانة التي تم ارجاعها	49
3.	الاستبانات التي لم تسترد	0
4-	الاستمارات التالفة	0
5.	نسبة الاستجابة	%100

المصدر: من إعداد الباحثين 2022م

## ثانياً : ثبات وصدق أداة الدراسة: أ- الثبات والصدق الإحصائي:

يقصد بثبات الاختبار أن يعطي المقياس نفس النتائج إذا ما استخدم أكثر من مرة واحدة تحت ظروف مماثلة، ويعني الثبات أيضاً أنه إذا ما طبق اختبار ما علي مجموعة من الأفراد ورصدت درجات كل منهم ثم أعيد تطبيق الاختبار نفسه علي المجموعة نفسها وتم الحصول علي الدرجات نفسها يكون الاختبار ثابتاً تماماً.

كما يعرف الثبات أيضاً بأنه مدى الدقة والاتساق للقياسات التي يتم الحصول عليها مما يقيسه الاختبار. ومن أكثر الطرق استخداماً في تقدير ثبات القياس هي:

1- طريقة التجزئة النصفية باستخدام معادلة سبيرمان- براون.

2- معادلة ألفا - كرونباخ.

3- طريقة إعادة تطبيق الاختبار.

4- طريقة الصور المتكافئة.

5- معادلة جوتمان.

أما الصدق فهو مقياس يستخدم لمعرفة درجة صدق المبحوثين من خلال إجاباتهم علي مقياس معين ، ويحسب الصدق بطرق عديدة أسهلها كونه يمثل الجزر التريبيعي لمعامل الثبات.

وتتراوح قيمة كل من الصدق والثبات بين الصفر والواحد الصحيح، وقياس الصدق هو معرفة صلاحية الأداة لقياس ما وضعت له.

استخدمت الباحثين طريقة معامل ألفا من أجل اختبار ثبات الإجابات علي فقرات الاستبيان حيث يقيس هذا المعامل مدي الثبات الداخلي لفقرات الاستبيان ومقدرته علي إعطاء نتائج متوافقة لردود المبحوثين تجاه فقرات الاستبيان وتتراوح قيمة معامل ألفا بين (0 - 100) وتكون مقبولة إحصائياً إذا زادت عن 60% فعندها يكون ثبات الأداة جيداً ويمكننا تعميم النتائج.

والجدول التالي يوضح اختبار المصادقية لفرضيات الدراسة:

جدول رقم (2/2/3) يوضح معامل ألفا كرونباخ لاثبات كل عبارات الاستبانة

المحور	عدد العبارات	معامل ألفا كرونباخ للثبات
الفرضية الاولى	3	52%
الفرضية الثانية	3	56%
الفرضية الثالثة	3	75%
مجموع الفروض	9	75%

المصدر: إعداد الباحثين من الدراسة الميدانية 2022م  
تلاحظ الباحثين من خلال الجدول أعلاه أن صدق الاستبانة 75% أي أن الاستبانة تتمتع بمعامل ثبات جيد وهذا ما يحقق أغراض البحث ويجعل التحليل الإحصائي مقبولاً.

**ثالثاً : وصف أداة الدراسة:**

اعتمدت الدراسة على الاستبانة كأداة رئيسية للحصول على البيانات اللازمة دور البنك الزراعي في تخفيف حدة الفقر وذلك للأسباب التالية:  
1/ يمكن تطبيقها للحصول على معلومات من عدد من الأفراد.  
2/ قلة تكلفتها وسهولة تطبيقها.  
3/ سهولة وضع عباراتها واختبار ألفاظها.  
4/ توفر وقت للمستجيب وتعطيه فرصة التفكير.  
5/ تعطي الوحدات المستجيبة الحرية في التعبير عن آراء يخشون عدم موافقة الأخرى عليها.  
**القسم الأول:**

يحتوي على اربعة فقرات تناولت السمات الشخصية لإفراد عينة الدراسة والمتمثلة في:

1/ النوع .

2/ العمر .

3/ المؤهل العلمي

4/ سنوات الخبرة

**القسم الثاني:**

وشمل بيانات الدراسة الأساسية: وهي الفرضيات والتي من خلالها يتم التعرف على متغيرات الدراسة . ويشتمل هذا القسم على ثلاثة فرضيات و عدد (9) عبارة تقيس فروض الدراسة الأساسية

**رابعاً : مقياس أداة الدراسة**

كما تم قياس درجة الاستجابات حسب مقياس ليكرت الخماسي (Likart Scale)، والذي يتراوح من ( اوافق بشدة ، اوافق ، محايد ، لا اوافق ، لاوافق بشدة)، كما هو موضح في الجدول

الجدول رقم (3/2/3) يوضح مقياس درجة الموافقة

الوزن النسبي	درجة الموافقة
5	أوافق بشدة
4	أوافق
3	محايد
2	لا اوافق بشدة
1	لا اوافق

وعليه فإن الوسط الفرضي للدراسة كالآتي:

الدرجة الكلية للمقياس هي مجموع الأوزان على عددها  $(5+4+3+2+1) / (5/5) = 3$ . وهو يمثل الوسط الفرضي للدراسة , وعليه كلما زاد متوسط العبارة عن الوسط الفرضي (3) دل ذلك على موافقة أفراد العينة على العبارة , أما إذا انخفض متوسط العبارة عن الوسط الفرضي (3) دل ذلك على عدم موافقة أفراد العينة على العبارة.

**خامساً " الأساليب الإحصائية المستخدمة:**

عالجت الباحثين البيانات التي تم الحصول عليها من الدراسة الميدانية إحصائياً، باستخدام البرنامج الإحصائي للعلوم الاجتماعية SPSS ، حيث قام الباحثين بما يلي:

1/ ترميز متغيرات الدراسة بطريقة واضحة، حتى لا يحدث خلط في دلالة الرموز المعطاة، وقام الباحثين بتسجيل كل متغير والرمز الذي أعطى له في قائمة، لكي يتم الرجوع إليها عند الحاجة .

2/ إدخال بيانات استمارات الاستفتاء المصححة مسبقاً إلى الحاسب الآلي، وذلك بعد ترقيمها حتى يمكن الرجوع إليها للتأكد من بياناتها عند الحاجة لذلك. وتحليل البيانات ، تمّ استخدام الأدوات الإحصائية التالية:

1/ التوزيع التكراري لعبارات فقرات الاستبانة

وذلك للتعرف على التوزيع التكراري لإجابات أفراد العينة على عبارات فروض الدراسة.

2/ النسب المئوية

3/ ألفا كرنباخ

4/ التحليل الإحصائي لعبارات الدراسة

وذلك لوصف خصائص مفردات عينة الدراسة حيث يتم حساب كل من الوسط الحسابي والانحراف المعياري لكل عبارات محور الدراسة ويتم مقارنة الوسط الحسابي للعبارة بالوسط الفرضي للدراسة (3) حيث تتحقق الموافقة على الفقرات إذا كان الوسط الحسابي للعبارة اكبر من الوسط الفرضي (3), وتتحقق عدم الموافقة إذا كان الوسط الحسابي أقل من الوسط

الفرضي. وإذا كان الانحراف المعياري للعبارة يقترب من الواحد الصحيح فهذا يدل على تجانس إجابات أفراد عينة الدراسة على العبارات.

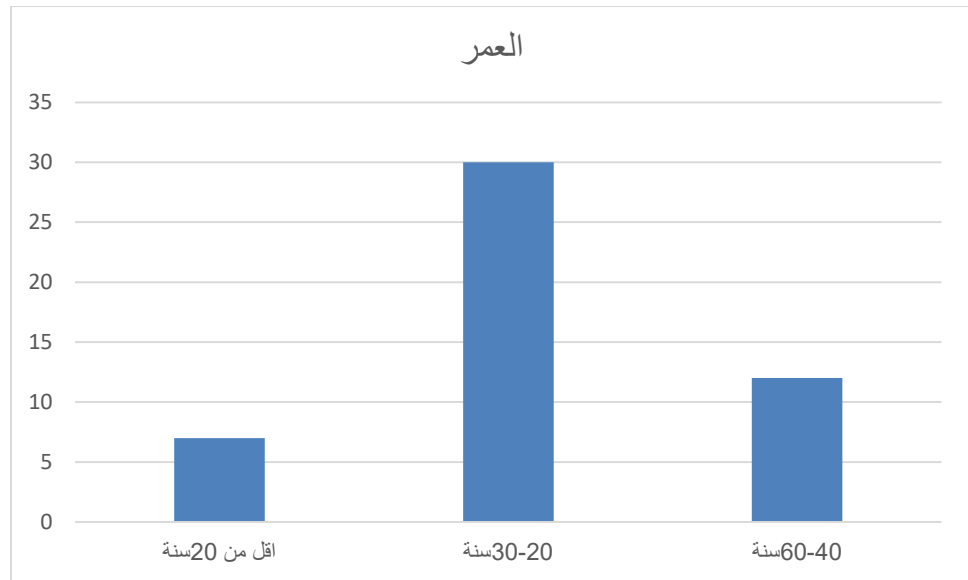
3 / اختبار (كاي تربيع) (مربع كاي Chisqaure) و لاختبار وجود فروق ذات دلالة إحصائية بين إجابات أفراد العينة على عبارات الدراسة ويستخدم هذا النوع من الاختبارات للتأكد من طبيعية التوزيع الاحصائي الخاص بكافة النتائج .

عرض وتحليل البيانات :  
تحليل البيانات الشخصية :  
وفيما يلي توزيع عينة الدراسة تبعاً للمتغيرات الشخصية:

1. توزيع أفراد العينة حسب متغير العمر  
الجدول رقم(4/2/3) يوضح التوزيع التكراري لإفراد العينة وفق متغير العمر

العمر	النسبة	التكرار
اقل من 20 سنة	7	17.2
20-30 سنة	30	61.2
40-60 سنة	12	24.5
Total	49	100.0

المصدر: إعداد الباحثين من نتائج الدراسة الميدانية 2022م.  
شكل (1/2/3) يوضح العمر



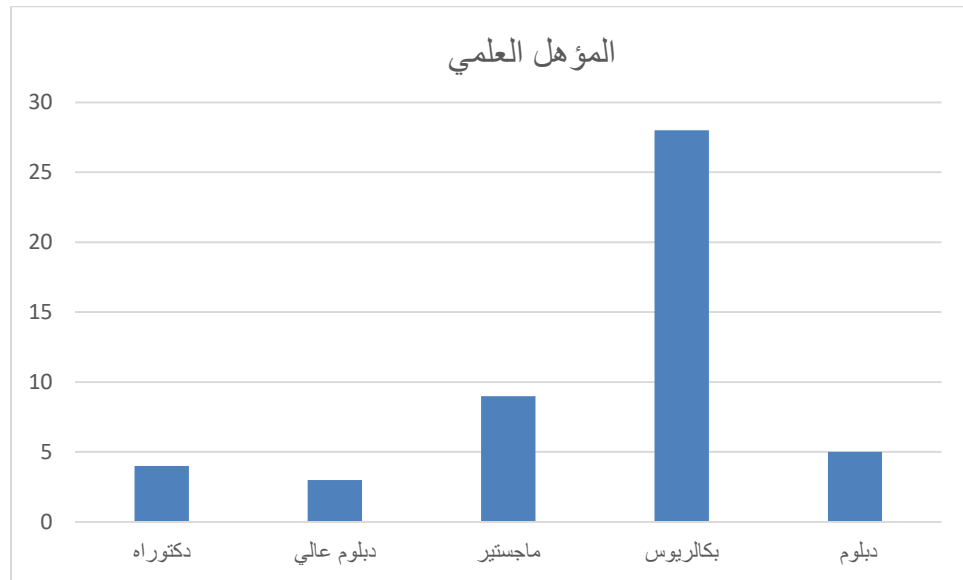
يتضح من الجدول والشكل أن غالبية أفراد العينة شملت الفئة العمرية 20 و اقل من 30 سنة بنسبة (61.2%) ونسبة (24.5%) شملت الفئة العمرية من 40 الي 60 سنة ونسبة (17.2%) كانت اعمارهم اقل من 20 سنة .

2/ توزيع أفراد العينة حسب متغير المؤهل العلمي  
الجدول (5/2/3) يوضح التوزيع التكراري لإفراد عينة الدراسة وفق المؤهل العلمي

المؤهل العلمي	التكرار	النسبة
دبلوم	5	10.2
بكالوريوس	28	57.1
ماجستير	9	18.4
دبلوم عالي	3	6.1
دكتوراه	4	8.2
Total	49	100.0

المصدر: إعداد الباحثين من نتائج الدراسة الميدانية 2022 م.

شكل (2/2/3) يوضح التوزيع التكراري لأفراد العينة وفق متغير المؤهل العلمي



3/ توزيع أفراد العينة حسب نوع العمل  
الجدول (6/2/3) يوضح التوزيع التكراري لإفراد عينة الدراسة وفق متغير نوع العمل

النسبة	التكرار	سنوات الخبرة
30.6	15	زراعي
14.3	7	صناعي
22.4	11	تجاري
32.7	16	موظف
100.0	49	Total

المصدر: من إعداد الباحثين من نتائج الاستبيان 2022م

شكل (1/2/3) التوزيع التكراري لأفراد العينة وفق متغير نوع العمل

يتضح من الجدول والشكل اعلاه أن غالبية أفراد العينة موظفين بنسبة (32.7%)، بينما نسبة

(30.6%) منهم يمتنون الزراعة ، ونسبة (22.4%) يمتنون مهن تجارية، وبنسبة

(14.3%) يمتنون مهنة مهن صناعية.

### تحليل بيانات الدراسة الأساسية:

يشتمل هذه الجزء من الدراسة تحليل لمحاور الدراسة الأساسية ومناقشة فروض الدراسة وذلك

من خلال إتباع الخطوات التالية:

1/ التوزيع التكراري لإجابات المبحوثين على عبارات البحث وذلك من خلال تلخيص البيانات

في جداول والتي توضح قيم كل متغير لتوضيح أهم المميزات الأساسية للعينة في شكل أرقام

ونسب مئوية لعبارات الدراسة .

2/ التحليل الاحصائي لعبارات البحث حيث يتم حساب كل من الوسط الحسابي والانحراف المعياري ويتم مقارنة الوسط الحسابي للعبارة بالوسط الفرضي للدراسة والبالغ قيمته (3) والذي تم تقديره (مجموع درجات أوزان المقياس) (أوافق , لا أوافق) على مكونات المقياس  $(1+2+3+4+5) / (15/5) = 3$ . حيث تتحقق الموافقة على الفقرات إذا كان الوسط الحسابي للعبارة اكبر من الوسط الفرضي (2), وتتحقق عدم الموافقة إذا كان الوسط الحسابي أقل من الوسط الفرضي.

### (3) اختبار (كاي تربيع) لدلالة الفروق

وتم استخدام هذا الاختبار لاختبار الدلالة الإحصائية للفروق عند مستوى معنوية 5% ويعنى ذلك أنه إذا كانت قيمة (كاي تربيع) المحسوبة عند مستوى معنوية أقل من 5% تعنى وجود فروق ذات دلالة معنوية وتكون الفقرة ايجابية. إما إذا كانت قيمة (كاي تربيع) عند مستوى معنوية اكبر من 5% فذلك معناه عدم وجود فروق ذات دلالة إحصائية وتكون الفقرة سلبية .

## عرض وتحليل بيانات الفرضيات

أولاً " التوزيع التكراري لعبارات الفرضية الاولى : هنالك علاقة ذات دلالة إحصائية بين التمويل الأصغر في تنمية المشاريع الزراعية :

الجدول (7/2/3) يوضح التوزيع التكراري لعبارات الفرضية الاولى :

رقم السؤال	موافق بشدة	موافق	محايد	لا اوفق بشدة	لا اوفق	المتوسط المرجح	النسبة المئوية	الترتيب	الاتجاه العام
يدفع البنك تمويل كي يساعد في تنمية المشاريع الزراعية	27	19	1	0	2	4.40	0.887	3	موافق بشدة
	55.1	38	2	0	4.1				
عملية التمويل تتم بالمستندات المالية لضمان عدم السداد من الطرف الاخر	23	16	3	1	6	5	1.32	1	موافق بشدة
	46.9	32.7	6.1	2	12.2				
اتباع البنك لا سلوب التمويل الزراعي بتسهيل الايرادات المالية والحصول بسهولة علي التمويل	24	21	2	0	2	4.32	0.898	4	موافق بشدة
	49	42.9	4.1	0	4.1				
يقوم البنك بتمويل مدخلات الانتاج مما يساعد في التوسع في المشاريع الزراعية	33	14	1	1	0	4.61	0.639	2	موافق يشدة
	67.3	28	2	2	0				
<b>المتوسط المرجح للمحور الأول</b>						<b>4.58</b>			موافق يشدة

المصدر: إعداد الباحثين من نتائج التحليل الاحصائي 2022م

يتضح من الجدول أعلاه:

1. بلغت نسبة الموافقين بشدة للعبارة الاولى (55.1%) والموافقون (38%) بينما بلغت نسبة المحايدون (2%) و نسبة غير الموافقين (0%) وغير الموافقين بشدة (4.1%)، وهذه

النتيجة تدل على أن غالبية أفراد العينة يوافقون بشدة على أن (يدفع البنك تمويل كي يساعد في تنمية المشاريع الزراعية)

2. بلغت نسبة الموافقين بشدة للعبارة الاولى (49%) والموافقون (32.7%) بينما بلغت نسبة المحايدون (6.1%) و نسبة غير الموافقين (2%) وغير الموافقين بشدة (12.2%)، وهذه النتيجة تدل على أن غالبية أفراد العينة يوافقون بشدة على أن (عملية التمويل تتم بالمستندات المالية لضمان عدم السداد من الطرف الاخر)

3. بلغت نسبة الموافقين بشدة للعبارة الاولى (49%) والموافقون (42.9%) بينما بلغت نسبة المحايدون (4.1%) و نسبة غير الموافقين (0%) وغير الموافقين بشدة (4.1%)، وهذه النتيجة تدل على أن غالبية أفراد العينة يوافقون بشدة على أن (اتباع البنك لاسلوب التمويل الزراعي بتسهيل الايرادات المالية والحصول بسهولة علي التمويل)

4. بلغت نسبة الموافقين بشدة للعبارة الاولى (67.3%) والموافقون (28%) بينما بلغت نسبة المحايدون (2%) و نسبة غير الموافقين (2%) وغير الموافقين بشدة (0%)، وهذه النتيجة تدل على أن غالبية أفراد العينة يوافقون بشدة على أن (يقوم البنك بتمويل مدخلات الانتاج مما يساعد في التوسع في المشاريع الزراعية)

**ثانياً" التوزيع التكراري لعبارات الفرضية الثانية :**

وفيما يلي التوزيع التكراري للعبارات التي تقيس الفرضية الثانية

الجدول (8/2/3) يوضح التوزيع التكراري لعبارات الفرضية الثانية) هنالك علاقة ذات دلالة احصائية بين التمويل الاصغر في التخفيف من جدة الفقر)

رقم السؤال	موافق بشدة	أوافق	محايد	لا أوافق بشدة	لا أوافق	المتوسط المرجح	الانحراف المعياري	الترتيب	الاتجاه العام
يقدم البنك مساعدات مباشرة للفقراء مما يقلل من شدة الفقر	19	14	8	3	5	3.79	1.306	4	موافق
	38.8	28.6	16.3	6.1	10.2				
يمول البنك مشاريع زراعية للتخفيف من حدة الفقر	19	23	4	1	2	4.14	0.957	1	موافق
	38.8	46.9	8.2	2	4.1				
يقدم البنك مآكل تمويل زراعي وحيواني للبيع المخفض	26	8	9	3	3	3.91	1.240	3	موافق
	53.1	16.3	18.4	6.1	6.1				
منح تمويل أصغر عبر المشاريع الزراعية لتمويل المستفيدين يقلل من حدة الفقر	26	15	4	2	2	3.93	1.051	2	موافق
	53.1	30.6	8.2	4.1	4.1				
<b>المتوسط المرجح للفرضية الأولى</b>							<b>3.98</b>		موافق

المصدر: إعداد الباحثين من نتائج التحليل الإحصائي 2022م

يتضح من الجدول (8/2/3)

1. بلغت نسبة الموافقين بشدة للعبارة الأولى (38.8%) والموافقون (28.6%) بينما بلغت نسبة المحايدون (16.3%) ونسبة غير الموافقين (6.1%) وغير الموافقين بشدة (10.2%)، وهذه النتيجة تدل على أن غالبية أفراد العينة يوافقون بشدة على أن (يمول البنك مشاريع زراعية للتخفيف من حدة الفقر)
2. بلغت نسبة الموافقين بشدة للعبارة الأولى (38.8%) والموافقون (46.9%) بينما بلغت نسبة المحايدون (8.2%) ونسبة غير الموافقين (2%) وغير الموافقين بشدة (4.1%)، وهذه النتيجة تدل على أن غالبية أفراد العينة يوافقون بشدة على أن (يقدم البنك مساعدات مباشرة للفقراء مما يقلل من شدة الفقر)
3. بلغت نسبة الموافقين بشدة للعبارة الأولى (53.1%) والموافقون (16.3%) بينما بلغت نسبة المحايدون (18.4%) ونسبة غير الموافقين (6.1%) وغير الموافقين بشدة

(6.1%)، وهذه النتيجة تدل على أن غالبية أفراد العينة يوافقون بشدة على أن (يقدم البنك تمويل زراعي وحيواني للبيع المخفض)

4. بلغت نسبة الموافقين بشدة للعبارة الاولى (53.1%) والموافقون (30.6%) بينما بلغت نسبة المحايدون (8.2%) و نسبة غير الموافقين (4.1%) وغير الموافقين بشدة (4.1%)، وهذه النتيجة تدل على أن غالبية أفراد العينة يوافقون بشدة على أن (منح تمويل اصغر عبر المشاريع الزراعية لتمويل المستفيدين يقلل من حدة الفقر)

ثالثاً" التوزيع التكراري لعبارات الفرضية الثالثة  
وفيما يلي التوزيع التكراري للعبارات التي تقيس الفرضية الثالثة

الجدول (9/2/3) يوضح التوزيع التكراري لعبارات الفرضية الثالثة ( هنالك علاقة ذات دلالة احصائية بين التمويل الاصغر في زيادة فرص العمل)

رقم السؤال	موافق	اوافق	محايد	لا اوافق بشدة	لا اوافق	المتوسط المرجح	النسبة المئوية	الترتيب	الاتجاه العام
تقديم تمويل زراعي للفئات المختلفة يزيد من فرص العمل	32	14	2	1	0	4.57	0.677	1	موافق بشدة
	65.3	28.6	4.1	2	0				
استخدام البنك لتمويل زراعي مفيد بالشروط والمواصفات يقلل من فرص العمل	9	20	5	7	8	3.30	1.372	4	محايد
	18.4	40.8	10.2	14.3	16.3				
اسباب التمويل الاصغر عبر البنك للخريجين عبر مشروع الخريج المنتج يزيد من فرص العمل	33	11	1	3	1	4.48	0.959	2	موافق بشدة
	67.3	22.4	2	6.1	2				
تطور اساليب البحث العلمي في مجال التمويل الاصغر يساعد في زيادة فرص العمل للمشروعات	30	15	2	1	1	4.46	0.844	3	موافق بشدة
	61.2	30.6	4.1	2	2				
<b>المتوسط المرجح</b>							<b>4.20</b>		موافق

المصدر : إعداد الباحثين من الدراسة الميدانية 2022 م

1. بلغت نسبة الموافقين بشدة للعبارة الاولى (65.3%) و الموافقون (28.6%) بينما بلغت نسبة المحايدون (4.1%) و نسبة غير الموافقين (2%) وغير الموافقين بشدة (4.1%)، وهذه النتيجة تدل على أن غالبية أفراد العينة يوافقون بشدة على أن (منح تمويل اصغر عبر المشاريع الزراعية لتمويل المستفيدين يقلل من حدة الفقر) .
2. بلغت نسبة الموافقين بشدة للعبارة الاولى (18.4%) و الموافقون (40.8%) بينما بلغت نسبة المحايدون (10.2%) و نسبة غير الموافقين (14.3%) وغير الموافقين بشدة (16.3%)، وهذه النتيجة تدل على أن غالبية أفراد العينة يوافقون بشدة على أن (استخدام البنك لتمويل زراعي مفيد بالشروط والمواصفات يقلل من فرص العمل)

3. بلغت نسبة الموافقون بشدة للعبارة الاولى (67.3%) و الموافقون (22.4%) بينما بلغت نسبة المحايدون (2%) و نسبة غير الموافقين (6.1%) وغير الموافقين بشدة (2%) وهذه النتيجة تدل على أن غالبية أفراد العينة يوافقون بشدة على أن (اسباب التمويل الاصغر عبر البنك للخريجين عبر مشروع الخريج المنتج يزيد من فرص العمل)

4. بلغت نسبة الموافقون بشدة للعبارة الاولى (61.2%) و الموافقون (30.6%) بينما بلغت نسبة المحايدون (4.1%) و نسبة غير الموافقين (2%) وغير الموافقين بشدة (2%) وهذه النتيجة تدل على أن غالبية أفراد العينة يوافقون بشدة على أن (تطور اساليب البحث العلمي في مجال التمويل الاصغر يساعد في زيادة فص العمل للمشروعات) .

### اختبار وإثبات الفرضيات

لإثبات الفرضيات تم عمل قياس عن طريق الوسط الحسابي الحسابي الفرضي أو المرجح أو الموزون وذلك لمعرفة مدى ارتفاع أو انخفاض استجابات أفراد الدراسة على كل عبارة من عبارات متغيرات الدراسة الأساسية ، مع العلم بأنه يفيد في ترتيب العبارات حسب أعلى متوسط حسابي موزون. وأختبار مربع كاي لقياس المدى الذي تقترب او تبتعد فيه التكرارات المشاهدة من التكرارات المتوقعة أي انه الفرق بين التكرارات المتحصل عليها والتكرارات المتوقعة .

تم ترميز إجابات وحدات المشاهدة علي حساب مقياس ليكرت الخماسي حتي يسهل إدخالها في جهاز الحاسب الآلي للتحليل الإحصائي حسب الاوزان الآتية :

جدول (10/2/3) يوضح مقياس ليكارت الخماسي :

لاوافق بشدة	لاوافق	محايد	وافق	وافق بشدة
1	2	3	4	5

الترميز :

تم ترميز إجابات وحدات المشاهدة علي حساب مقياس ليكارت الخماسي حتي يسهل إدخالها في جهاز الحاسب الآلي للتحليل الإحصائي حسب الاوزان الآتية :

أوافق بشدة	وزنها	5
أوافق	وزنها	4
محايد	وزنها	3
لا أوافق	وزنها	2
لا أوافق بشدة	وزنها	1

$$\text{الوسط الفرضي} = \frac{\text{مجموع الاوزان}}{\text{عددها}} = \frac{5+4+3+2+1}{5} = 3$$

الغرض من حساب الوسط الفرضي هو مقارنته بالوسط الحسابي الفعلي للعبارة حيث إذا قل الوسط الحسابي الفعلي للعبارة عن الوسط الفرضي دل ذلك علي عدم موافقة المبحوثين علي العبارة أما إذا زاد الوسط الحسابي الفعلي عن الوسط الفرضي دل ذلك علي موافقة المبحوثين علي العبارة .

لتحديد بداية منطقية محايدة في مقياس ليكارت الخماسي تم عمل الآتي :

\* حساب المنوال وذلك بطرح أصغر قيمة في القياس من اعلي قيمة  $5 - 1 = 4$

\* تحديد الطول الفعلي لكل خلية بقسمة المدي علي أكبر قيمة في المقياس :

$$.8 = 5 \div 4$$

بما أن المقياس يبدأ من العدد (1) فإن بداية ونهاية الخلايا تكون كالاتي :

الخلية الاولى :  $(.8 + 1 = 1.8)$  وهذا يعني أن أي وسط حسابي يقع بين القيمة (1) والقيمة (1.8) يعد ضمن الخلية الأولى (غير موافق بشدة)

الخلية الثانية :  $(.8 + 1.8 = 2.6)$  وهذا يعني أن أي وسط حسابي أكبر من 1.8 وأقل من 2.6 يعد ضمن الخلية الثانية (غير موافق)

الخلية الثالثة :  $(.8 + 2.6 = 3.4)$  وهذا يعني أن أي وسط حسابي أكبر من 2.6 وأقل من 3.4 يعد ضمن الخلية الثالثة (محايد)

الخلية الرابعة :  $(.8 + 3.4 = 4.2)$  وهذا يعني ان اي وسط حسابي أكبر من 3.4 وأقل من 4.2 يعد ضمن الخلية الرابعة (موافق)

الخلية الخامسة :  $(.8 + 4.2 = 5)$  وهذا يعني أن أي وسط حسابي أكبر من 4.2 وأقل من 5 يعد ضمن الخلية الخامسة ( موافق بشدة )

وبذلك يكون الوزن المرجح لإجابات كل عبارة من العبارات علي النحو الآتي :

4.20 – 5 أوافق بشدة

3.40 – 4.19 أوافق

2.60 – 3.39 محايد

1.80 – 2.59 لا أوافق

1 - 1.97 لا أوافق بشدة

حساب الوسط الحسابي الموزون:

الإحصاء الوصفي لعبارات الفرضية الاولى

الاختبارات الوصفية (المتوسط الحسابي والانحراف المعياري ومربع كاي )

### ثالثاً: اختبار الفرضيات:

قام الباحثين باستخدام اختبار مربع كاي والذي يعتبر الاختبار المناسب في هذا التحليل محل الدراسة. وقد كانت نتيجة الاختبار علي النحو التالي:

### الفرضية الاولى :

جدول (11/2/3) يوضح الإحصاءات الوصفية لعبارات الفرضية الاولى

	يدفع البنك تمويل كي يساعد في تنمية المشاريع الزراعية	عملية التمويل تتم بالمستندات المالية لضمان عدم السداد من الطرف الاخر	اتباع البنك لاسلوب التمويل الزراعي بتسهيل الايرادات المالية والحصول بسهولة علي التمويل	يقوم البنك بتمويل مدخلات الانتاج ممايساعد في التوسع في المشاريع الزراعية
Chi-Square	40.388 <sup>a</sup>	35.796 <sup>b</sup>	34.673 <sup>a</sup>	56.061 <sup>a</sup>
df	3	4	3	3
Asymp. Sig.	.000	.000	.000	.000

المصدر : إعداد الباحثين من الدراسة الميدانية 2022 م

وتشير نتيجة الاختبار الى رفض فرض العدم (عدم وجود علاقة ذات دلالة احصائية بين التمويل في تنمية المشاريع الزراعية )

وقبول الفرض البديل ( هنالك علاقة ذات دلالة احصائية بين التمويل في تنمية المشاريع الزراعية ) حيث بلغت قيمة معنوية الاختبار لكل العبارات قيم أقل من 0.05

### الفرضية الثانية :

جدول (12/2/3) يوضح الإحصاءات الوصفية لعبارات الفرضية الثانية

	يقدم البنك المساعدات مباشرة للفقراء مما يقلل من شدة الفقر	يمول البنك مشاريع زراعية للتخفيف من حدة الفقر	يقدم البنك مراكز تمويل زراعي وحيواني للبيع المخفض	منح تمويل اصغر عبر المشاريع الزراعية لتمويل المستفيدين يقلل حدة الفقر
<b>Chi-Square</b>	17.837 <sup>a</sup>	43.959 <sup>a</sup>	36.612 <sup>a</sup>	45.388 <sup>a</sup>
<b>df</b>	4	4	4	4
<b>Asymp. Sig.</b>	.001	.000	.000	.000

المصدر : إعداد الباحثين من الدراسة الميدانية 2022 م

وتشير نتيجة الاختبار الى رفض فرض العدم) عدم وجود علاقة ذات دلالة احصائية بين التمويل الاصغر في التخفيف من حدة الفقر ( وقبول الفرض البديل) هنالك علاقة ذات دلالة احصائية بين التمويل الاصغر في التخفيف من حدة الفقر (حيث بلغت قيمة معنوية الاختبار لكل العبارات قيم أقل من .0.05

الفرضية الثالثة :

جدول (13/2/3) يوضح الإحصاءات الوصفية لعبارات الفرضية الثالثة

	تقديم تمويل زراعي للفئات المختلفة يزيد من فرص العمل	استخدام البنك لتمويل اصغر زراعي مفيد بالشروط والمواصفات يقلل من فرص العمل	اسباب التمويل الاصغر عبر البنك يزيد من فرص العمل	تطوير اساليب البحث العلمي في مجال التمويل يساعد في زيادة فرص العمل للمشروعات
<b>Chi-Square</b>	51.000 <sup>a</sup>	14.163 <sup>b</sup>	75.592 <sup>b</sup>	66.408 <sup>b</sup>
<b>df</b>	3	4	4	4
<b>Asymp. Sig.</b>	.000	.007	.000	.000

وتشير نتيجة الاختبار الى رفض فرض العدم) عدم وجود علاقة ذات دلالة احصائية بين التمويل الاصغر في زيادة فرص العمل ( وقبول الفرض البديل) هنالك علاقة ذات دلالة احصائية بين التمويل الاصغر في زيادة فرص العمل)حيث بلغت قيمة معنوية الاختبار لكل العبارات قيم أقل من 0.05

## المبحث الثالث

### النتائج والتوصيات

#### ملخص الدراسة :

تم اجراء الدراسة في ولاية نهر النيل البنك الزراعي فرع الدامر ، تم استخدام عدد 50 استبانة وتم تحليل البيانات باستخدام برنامج (spss) وتوصل الباحثون علي نتائج التحليل استنادا علي مقياس ليكارت الخماسي ومن خلاله تم قياس الفرضيات الموضوعية في الدراسة .

#### أولا : النتائج

- 1/ البنك الزراعي لا يقدم تمويل فقط للمشاريع الزراعية وانما لكافة المشاريع الأخرى .
- 2/ البنك الزراعي يقوم بمتابعة المشاريع الزراعية اول بأول .
- 3/ البنك الزراعي يهتم بجودة الآلات المساعدة في الزراعة وبنفس المواصفات التي يطلبها المزارع
- 4/ اقساط البنك الزراعي تكون مقسمة علي 5 سنوات للسداد
- 5/ المواد التي تساعد في الزراعة التي تقدم للمزارعين مثل شوال السماد يكون سعرها في البنك الزراعي بنصف سعرها في السوق .

#### ثانيا : التوصيات :

- 1/ ان تقوم البنك الزراعي بتسهيل اجراءات التمويل وعدم تعقيدها
- 2/ علي البنك الزراعي تقديم التمويل للمزارعين في الوقت المناسب لان المزارع يحتاج للتمويل قبل العمليات الزراعية لكي يجهز مزرعته بصورة جيدة .
- 3/ علي البنك الزراعي مراعاة الضمانات التي توفر لدي المزارعين .

## قائمة المصادر والمراجع

اولا: القران الكريم .

ثانيا: الكتب والمراجع :

- 1- الفقر والتمويل مشكلات وحلول ، الدكتور محمد علي الحاج ، سبتمبر 2014 .
- 2- بحوث علمية سابقة، دور البنك الزراعي في تمويل المشاريع الزراعية (دراسة حالة ولاية نهر النيل 2016 \_ 2009) ، اثر الاقتصاد الإسلامي في القطاع الزراعي 2015.
- 3 - البنوك ومحافظ الاستثمار ، دكتور علي سعد محمد ، الاسكندرية دار التعليم الجامعي 2012.
- 4 - دراسة ميدانية البنك الزراعي فرع الدامر.
- 5 - دراسة( سويس كونتاكت)إعداد مرثي يراون 2002م ، الاثر الاقتصادي والاجتماعي للاغراض الجماعية التضامنية لخدمات التمويل الاصغر
- 6 - دراسة Salih Gbriel 2006، دور التمويل الاصغر كالية لتخفيف حدة الفقر
- 7- دراسة بابكر بشير عبد الله محمد 2009، اثر التمويل الاصغر المقدم في المصارف الاسلامية والتنمية الاجتماعية والتقليل من حدة الفقر.
- 8- دراسة مريم علي 2008، دور المشروعات الصغيرة في التنمية الاقتصادية والاجتماعية .
- 9 - دراسة ادم احمد عمر 2008، اثر القياس المحاسبي علي منح التمويل المصرفي في السودان
- 10 - دراسة (jadith Prandsma( 2005) ، تجربة مؤسسات التمويل الاصغر في اقليم الشرق الاوسط وشمال افريقيا تواجه تحديات في استنباط نشاط التمويل الاصغر وتفقر مؤسسات التمويل الاصغر واصلاح افضل تطبيقات للتمويل الاصغر علي الصعيد العالمي .

الملاحق

بِسْمِ اللَّهِ الرَّحْمَنِ الرَّحِيمِ

استبانة

عنوان البحث:-

دور البنوك الزراعية في تخفيف حدة الفقر

العمر:

اقل من 20 ( ) - 20-30 ( ) - 40-60 ( )

المؤهل:

دبلوم ( ) - بكالوريوس ( ) - ماجستير ( ) - دبلوم عالي ( )

( ) - دكتوراه ( )

نوع حقل العمل :

زراعي ( ) - صناعي ( ) - تجاري ( ) - موظف ( )

( )

تنبيه:-

1 – الاسئلة تهدف لخدمة القضية العلمية وليست شخصية.

2 \_ اختر تعليقا مناسباً واحد فقط لكل سؤال تري انه يمثل القيمة الاصح.

## الفرضية الاولى:-

هناك علاقة ذات دلالة احصائية بين التمويل الاصغر في تنمية المشاريع الزراعية.

اسئلة الدراسة	اوافق بشدة	اوافق	محايد	لا اوافق بشده	لا اوافق
1/ يدفع البنك تمويل كي يساعد في تنمية المشاريع الزراعية					
2/ عملية التمويل تتم بالمستندات المالية لضمان عدم السداد من الطرف الاخر					
3/ اتباع البنك لأسلوب التمويل الزراعي بتسهيل الايرادات المالية والحصول بسهولة علي التمويل					
4/ يقوم البنك بتمويل مدخلات الانتاج مما يساعد في التوسع في المشاريع الزراعية					

## الفرضية الثانية:-

هنالك علاقة ذات دلالة احصائية بين التمويل الاصغر في التخفيف من حدة الفقر.

اسئلة الدراسة	اوافق بشدة	اوافق	محايد	لا اوافق بشدة	لا اوافق
1/ يقدم البنك مساعدات مباشره للفقراء مما يقلل من شدة الفقر					
2/ يمول البنك مشاريع زراعية للتخفيف من حدة الفقر					
3/ يقدم البنك مراكز تمويل زراعي وحيواني للبيع المخفض					
4/ منح تمويل اصغر عبر المشاريع الزراعية لتمويل المستفيدين يقلل من حدة الفقر					

الفرضية الثالثة:-

هناك علاقة ذات دلالة احصائية بين التمويل الاصغر في زيادة فرص العمل.

لا وافق	لا اوافق بشدة	محايد	اوافق	اوافق بشده	اسئلة الدراسة
					1/تقديم تمويل زراعي للفئات المختلفة يزيد من فرص العمل
					2/استخدام البنك لتمويل زراعي مفيد بالشروط والمواصفات يقلل من فرص العمل
					3/اسباب التمويل الاصغر عبر البنك للخريجين عبر مشروع التخرج المنتج يزيد من فرص العمل
					4/تطور اساليب البحث العلمي في مجال التمويل الاصغر يساعد في زيادة فرص العمل للمشروعات