



بِسْمِ اللَّهِ الرَّحْمَنِ الرَّحِيمِ

وزارة التعليم العالي والبحث العلمي
هيئة التعليم التقني



كلية الشيخ عبد الله البدري التقنية الصحية

بحث تكميلي لنيل درجة الدبلوم التقني في التمريض

سجلت في الموقع

ب عنوان

نسبة انتشار سرطان الثدي في عمر (٢٠-٥٠)

إعداد الطلاب:

١. نعيمة عبد الله عثمان
٢. أميمة هاشم صالح

إشراف: سستر / فائزة عبد الرزاق



يونيو ٢٠١١

بِسْمِ اللّٰهِ الرَّحْمٰنِ الرَّحِیْمِ

الآیة

قال تعالى:

(وَإِذَا مَرِضْتَ فَهُوَ يَشْفِيكَ)

صدق الله العظيم
سورة الشعراء الآية (٨٠)

الإهداء

الي منارة العلم والنور صاحب القلب الصابر الذي أعطاني كل ما لديه لكي

يراني في قمة العلم والمكان المرفوع

،، الي أبي العزيز ،،

الي من حملتني في بطنها وارضعتني حنانها... الي من شقيت من أجل سعادتي

وعانت من أجل راحتني .. الي من علمتني كيف استوحي من الصمت الكلام

،، الي أمي العزيزة ،،

الي من أحسهم وأراهم سابعون في بحور العلم

أصدقائي وصديقاتي

الي أجمل أنشودة عزقتها لي سنوات عمري أروع الترانيم

أساتذتي الأجلاء

دوما تكونون قدوتنا ودفعا لنا لنصعد

درجات العلم بخطى ثابتة

الباحثون

الشكر والعرفان

الي من أعان ووفق وعلم وهدى وسدد وأرشد ... ثم الي
أولئك الذين نهلت من معين علومهم ورشفت من رحيق فهمهم

الي أسرة كلية الشيخ عبد الله البدري التقنية الصحية.

وأخص بالشكر منهم **السستر/ فائزة عبد الرازق**

ثم لا بد أن تجل نجائب شكري وتقديري إلي جميع الذين
فتحوا لي قلوبهم ووقفوا من خلصي وبجانبي حتى رأى هذا البحث
النور.

إليهم جميعاً شكري وتقديري إعترافاً بفضلهم وامتناناً
لعطائهم ولهم من الله حسن المثوبه والجزاء

الباحثون

الفهرس

الصفحة	الموضوع	الرقم
أ	الآية	١
ب	الإهداء	٢
ج	الشكر والعرفان	٣
د	الفهرس	٤
(١)	ملخص البحث	٥
(٢)	الباب الأول	
(٣)	المقدمة	٦
(٤)	أهداف البحث	٧
(٤)	مشكلة البحث	٨
(٥)	الباب الثاني	
(٦)	نبذة تعريفية عن سرطان الثدي	٩
(٧)	Pictures of Breast Anatomy	١٠
(٧)	تعريف الثدي	١١
(٨)	أعراض سرطان الثدي	١٢
(٩ - ٨)	أنواع سرطان الثدي	١٣
(١٠)	مراحل سرطان الثدي	١٤
(١٢ - ١١)	العوامل الخطرة المؤدية إلى سرطان الثدي	١٥
(١٣ - ١٢)	التشخيص	١٦
(١٣)	الفحوصات	١٧
(١٤)	الباب الثالث	
(١٦ - ١٥)	العلاج	١٨
(١٨-١٧-١٦)	الآثار الجانبية لعلاج الأورام السرطانية	١٩
(١٨)	إعادة بناء الثدي صناعي بعد العملية	٢٠

ملخص البحث

المر
تهدف الدراسة الي تسليط الضوء علي حالات الإصابة بسرطان الثدي لدي السيدات في الفئة
العمرية ٢٠ الي ٥٠ ، ولقد تم وضع مستشفى عطبرة بولاية نهر النيل كموقع للدراسة وذلك
خلال العام ٢٠١٠ ولقد تم إتباع نظام التحليل في الدراسة ، وتم تقسيم البحث حسب الآتي :

- مشكلة وأهداف البحث و ثم الي إطار البحث .
- أنواع سرطان الثدي ومراحله .
- الشرح التفصيلي لسرطان الثدي .
- كما أجري الباحثون وصفاً تحليلياً مع مناقشة النتائج :
- اهمية الكشف والمتابعة الدورية

الباب الأول

مقدمة

• سرطان الثدي وعنق الرحم بالنسبة للإناث من أهم وأخطر السرطانات من حيث المكان والوفيات وكذلك معدل الإصابة، حيث يعتبر أكثر السرطانات شيوعاً

وتشير الدراسات إلى أن امرأة واحدة من بين كل ثماني سيدات معرضة للإصابة بسرطان الثدي في فترة ما من حياتها وتصاب أكثر من مليون امرأة سنوياً حول العالم يعدّ السرطان بشكل عام المسبب الثاني للوفاة بعد أمراض القلب والأوعية الدموية ولكن سيكون المسبب الأول للوفاة في سنوات الألفين ونسبة حدوث السرطان أعلى في البلدان المتقدمة منها في النامية نظراً للتلوث والعوامل البيئية وارتفاع المعدل الوسطي للحياة وتعد العوامل البيئية مسؤولة بنسبة ٨٠ % من الحالات.

- إن الإهتمام بالثدي هو جزء من الإهتمام بكامل الجسم وهو عملية تعرف الشكل الطبيعي للثدي. إن تعلم ما هي التغيرات التي تطرأ على الثدي بأوقات مختلفة من حياة المرأة سيساعد على معرفه ما هو طبيعي بالنسبة لها ويتم ذلك من خلال الفحص الذاتي للثدي بأي طريقة تراها السيدة مناسبة لها

أهداف البحث

- ❖ تقليل نسبة الإصابة بسرطان الثدي
- ❖ كيفية الكشف الدوري والمبكر للأورام والاسئلة التقليديه التي تسألها كل السيدات عن سرطان الثدي

مشكلة البحث

- عدم وجود معلومات كافية عن المرضي خلال العام الماضي .
- عدم توفر مراكز متخصصة للعلاج والمتابعة الدورية لمرضي سرطان الثدي .
- امتناع بعض المستشفيات من توفير البيانات اللازمه للباحثون .

الباب الثاني

نبذة تعريفية عن سرطان الثدي

سرطان الثدي Breast Cancer هو شكل من أشكال الأمراض السرطانية التي تصيب أنسجة

الثدي، وعادة ما يظهر في قنوات الأنابيب التي تحمل الحليب إلى الحلمة وغدد الحليب.

ويعيب الرجال والنساء على السواء، ولكن الإصابة لدى الذكور نادرة الحدوث، فمقابل كل

إصابة للرجال يوجد ٢٠٠ إصابة للنساء

السرطان بشكل عام هو نوع من الأمراض يجعل الخلايا المصابة به تنمو وتتغير، وتتضاعف

بصورة كبيرة ويعطي السرطان مسمى الجزء الذي بدأ منه، فسرطان الثدي يعني عدم انتظام

نمو وتكاثر وانتشار الخلايا التي تنشأ في أنسجة الثدي. ومجموعة الخلايا المصابة والتي تنقسم

وتتضاعف بسرعة يمكن أن تشكل قطعة أو كتلة من الأنسجة الاضافية. والكتل النسيجية تدعى

الأورام. مصطلح سرطان الثدي يشير إلى ورم خبيث تطور من الخلايا في الثدي. الثدي

يتألف من نوعين رئيسيين من الأنسجة : أنسجة غدية وأنسجة داعمة. والأنسجة الغدية تغلف

الغدد المنتجة للحليب وقنوات الحليب. بينما الأنسجة الداعمة تتكون من الأنسجة الدهنية

والأنسجة الرابطة الليفية في الثدي. والثدي أيضاً يحوي نسيج ليمفاوي أنسجة جهاز مناعي

تزيل النفايات والسوائل الخلوية

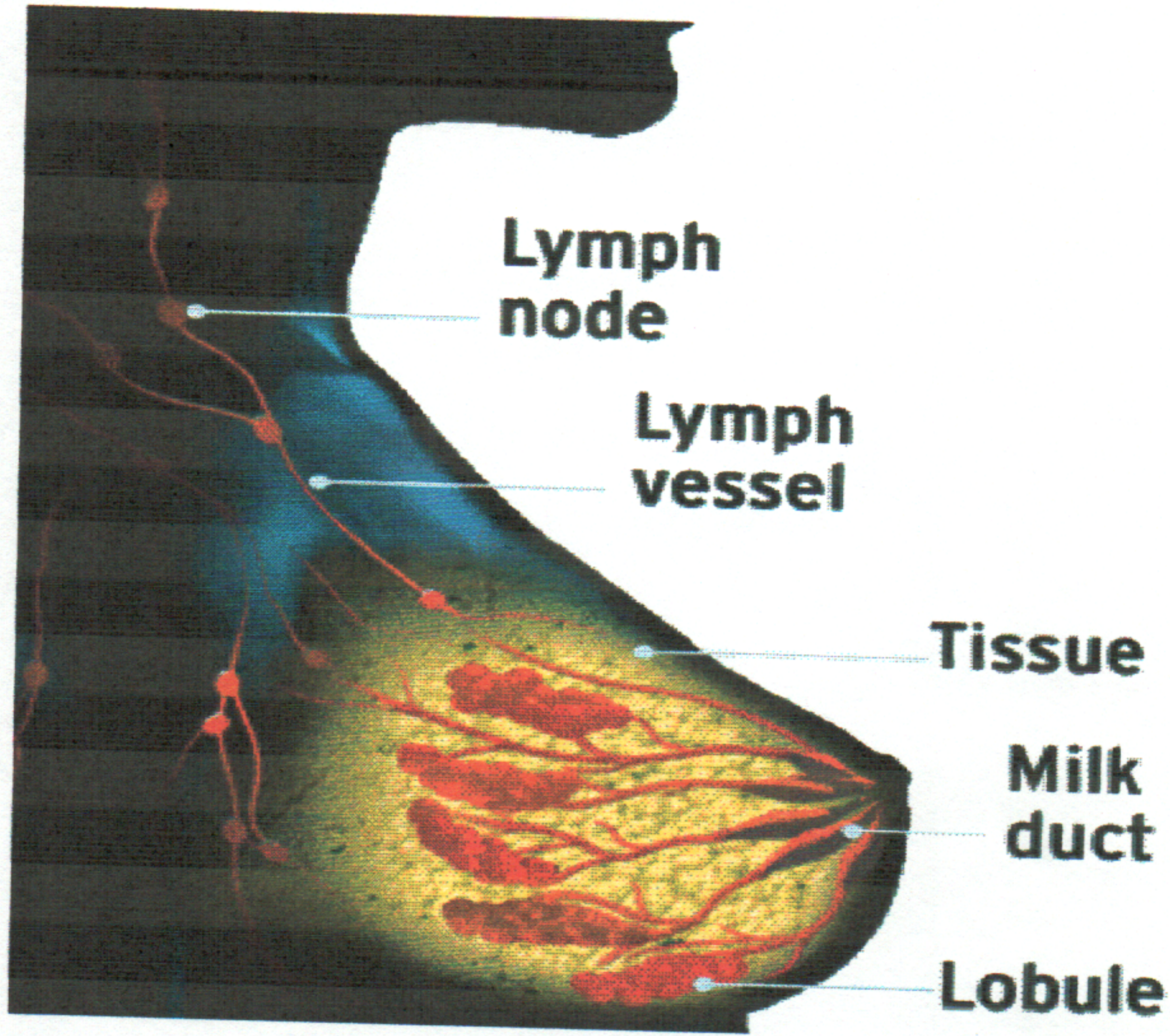
يعتبر سرطان الثدي هو ثاني سبب رئيسي لوفيات النساء بعد سرطان الرئة وهو السرطان

الأكثر شيوعاً بين النساء سرطان الثدي من بين أبرز الأمراض المؤدية إلى الوفاة بين

الإناث.

Pictures of Breast Anatomy

See diagrams of Breast Self Examination.



تعريف الثدي:

إن كل ثدي يحتوي علي حوالي من ١٥-٢٠ فص و كل فص يحتوي علي فصوص صغيرة تنتهي بحويصلات تنتج اللبن و كل هذه الفصوص ترتبط بقنوات و هذه القنوات تصل إلي الحلمة الموجودة في منتصف منطقة داكنة اللون بالثدي . و من المعروف أن كمية من الدهون تملأ الفراغات الموجودة حول الفصوص و القنوات و لا توجد عضلات في الثديين و لكن توجد عضلات أسفل الصدر و تغطي الضلوع .

و كل ثدي يحتوي علي أوعية دموية و أوعية ليمفاوية و التي تؤدي إلي الغدد الليمفاوية و هذه الغدد توجد في تجمعات تحت الإبط و الصدر .

أعراض سرطان الثدي:

سرطان الثدي لا يعطي في أول ظهوره أي ألم أو مشاكل و لكن مع تقدم الحالة يمكن أن يحدث الآتي:

كتل أو تجمعات وكثافة المنطقة المحيطة بالثدي وتحت الجلد

تغيرات في حجم وشكل الحلمة والثدي

إفرازات من الحلمة

ألم وثقل في الثدي

دخول الحلمة إلي داخل الثدي

جلد الثدي يحدث به تغيرات و يصبح مثل قشرة البرتقال

تورم وسخونة في جلد الثدي ويكون ذات لون أحمر

انواع سرطان الثدي:

أورام حميدة

- حويصلات بالثديين

- تليف بأنسجة الثديين

- إفرازات من الثدي

- التهابات الثديين

حويصلات بالثديين

هي عبارة عن أكياس صغيرة مليئة بسائل و تنمو داخل الثدي و يسهل الإحساس بها

و سببها غير معروف ولكن يمكن ان تنتج عن بعض الإصابات بالثدي

و هذه الحويصلات قد تسبب ألم بالصدر

تسحب هذه السوائل من الحويصلة عن طريق إبرة معينة و يرسل السائل للفحص المعملّي فإذا كان السائل عبارة عن دم أو له لون معكر في هذه الحالة يجب إزالة الحويصلة جراحياً لأنها

قد تكون بداية لظهور سرطان الثدي

أمراض الثدي الليفية الكيسية

و هو مرض شائع عند بعض السيدات و يكون مصحوباً بألم بالثدي و هو عبارة عن بصيالات متجمعة بالثدي و هذه الأعراض غالباً لا تؤدي إلي حدوث سرطان بالثدي و لكن يتم علاجها

بالعقاقير

تليف الثدي الكتلي

هو عبارة عن تكتلات صلبة صغيرة غير سرطانية مكونة من ألياف و أنسجة غددية و هي تظهر غالباً في السن الصغيرة و هذه الكتل تتحرك بسهولة و يمكن الشعور بها و لها ملمس ناعم وصلب لأنها تحتوي علي الكولاجين وتزال هذه التكتلات جراحياً و لكن سرعان ما تعود مرة ثانية. بعد التأكد من أنها غير سرطانية وفي هذه الحالة لا ينصح بازالتها

إفرازات الحلمة

هي إفرازات دموية تحدث عادة عن طريق وجود كتل غير سرطانية في القنوات اللبنية و معظم هذه الكتل يمكن الشعور بها أو قد يتم اكتشافها بالأشعة علي الثديين و يجب إزالتها فوراً و تحدث هذه الإفرازات نتيجة تغيرات هرمونية

التهابات الثدي و خراج

التهابات الثدي تكون نادرة و قد تحدث في مرحلة الولادة أو بعد الجروح (سرطان الثدي قد يحدث أعراض مثل أعراض التهابات الثدي)

و الثدي الملتهب يظهر عادةً علي هيئة احمرار بالثدي و تورم و إحساس بالسخونة و ألم

وتتم معالجتها بالضادات الحيوية

يقسم سرطان الثدي الى عدة مراحل ، من المرحلة (٠) وحتى المرحلة الرابعة، استنادا الى بعض المعطيات وهي نوع السرطان ، اذا كان من النوع المحدود في القنوات او الفصوص أو انتقل الى الأنسجة المجاورة ، أن معرفة مرحلة السرطان تعتبر من أهم العوامل التي تؤثر في اختيار العلاج المناسب وتوقع مقدار الاستجابة للعلاج والشفاء منه أو عدمه، واحتمالية عودة المرض بعد الشفاء منه.

المرحلة (١)

عندما يكون الورم محدود في القنوات أو الفصوص ولم ينتقل الى الأنسجة المجاورة.

المرحلة (٢):

حجم الورم أقل من ٢ سم ولم ينتشر الى العقد الليمفاوية.

المرحلة (٣):

حجم الورم من ٢-٥ سم أو أن الورم قد انتشر الى العقد الليمفاوية.

المرحلة (٤):

حجم الورم أكبر من ٥ سم أو قد انتشر الى العقد الليمفاوية وأدى الى تشابكها أو وصل الى

الجلد الملاصق للثدي أو العضلات تحت الثدي.

المرحلة (٥):

الورم قد انتشر الى اعضاء الجسم الأخرى .

أورام خبيثة:

-ductul

-papillary

-phyloid