

الدراسات السابقة :

اظهرت ابحاث اجريت اخيرا استند عليها الباحثون ان خطر الاصابة باحتشاء في القلب او بجلطة دماغية ، قد يتضاعف كلما كان الضغط الانقباضي (اي الرقم الاعلى يزيد عن 20 ملم زئبق والضغط الانبساطي (الرقم الادنى) عن 10 ملم زئبق .

وبالاستناد الي بيانات ماخوذة من حوالي 1500 دراسة شملت 19 مليون بالغ يقيمون في 200 بلد ، تظهر الدراسة ان الدول مثل كندا وبريطانيا وبيرو وسنغافورة ضمت اقل عدد من المصابين بارتفاع ضغط الدم العام 2015 اي رجل واحد من كل خمسة وإمراة من ثماني نساء.

وطال ضغط الدم المرتفع رجلا بالغا من كل ثلاثة في دول من اوربا الشرقية مثل كرواتيا والمجر وسلوفينيا وليتوانيا ، وإمراة بالغة من كل ثلاث نساء في غالبية دول غرب افر يقيا ووسطها (النيجر وتشاد ومالي).

- تشير الدراسات والابحاث التي اجريت علي الكركدية ، حيث اجريت دراسة حديثة علي 70 مريضا والنصف (Captopril) بضغط الدم المرتفع ، نصف منهم اخذو دواء المعروف لعلاج ضغط الدم المرتفع الاخر تناول الخلاصة المائية للكركدية فكانت النتائج متقاربة كحد كبير من حيث انخفاض ضغط دم 79% من المجموعة التي تناولت الكركدية ، وفي المقابل انخفاض ضغط الدم 85% من المجموعة التي تناولت (Captopril) ، واثبتت الابحاث قدرة المواد الفلافونيدية وصبغة الانثوسيانين علي ادرار البول ساعد علي خفض ضغط الدم المرتفع.

- خلصت دراسة اجريت من قبل اطباء في الجامعة اريلايد الي ان الثوم قد يكون مفيداً كدواء لعلاج ضغط الدم ، وقد اخضع الاطباء علي 50 مريضاً في تجربة لمعرفة ما كان الثوم يساعد أولئك الذين لديهم إرتفاع في ضغط الدم، وقد اجريت الدراسة ان المرضي الذين تم اعطائهم اربع كبسولات مستخرجة من الثوم ، يومياً كان ضغط دمهم منخفضاً من اللذين اعطوا كبسولات وهمية . (7)

- لقد ظل الناس يستخدمون الكرفس لقرون عديدة لعلاج ارتفاع ضغط الدم ، حيث يقول الطب الحديث لقد تم اخضاع الكرفس للدراسة في الجامعة شيكاغو بالولايات

المتحدة الامريكية حيث قام الدكتور ويليام جيه اليوت الاستاذ المساعد في الطب وعلوم الفسولوجية و علم العاقير، حيث قام الباحث بحقن حيوانات التجاب في خلال اسبوع بكميات صغيرة من مركب كيميائي موجود في الكرفس يسمى (N-)

Butlphthalid-3

انخفض ضغط الدم الحيوانات بعدل 12 الي 14 في المتوسط 0 يقول الدكتور أليوت (لقد ثبت ان هذا المركب "فيتاليد" يرخي عضلات الشريين التي تنظم ضغط الدم مما يجعل الاوعية تتسع بالاضافة الي ذلك فقد خفض هذه المادة الكيميائية كمية من الهرمونات التوتر التي ترفع ضغط الدم عن طريقة تضيق الاوعية الدموية).

الفصل الثالث

- منهجية البحث

الفصل الثالث منهجية البحث

نوع الدراسة :

دراسة وصفية تحليلية

مكان وزمن الدراسة :

تمت هذه الدراسة في مدن بربر ، عطبرة و الدامر خلال مارس 2018م.

المستهدفون في الدراسة:

مرضي ضغط الدم المستخدمون في لنباتات الطبية .

حجم العينة وطريقة حساب العينة :

300 عينة عشوائية.

مكان جمع العينة :

تم جمع البيانات بواسطة استبيانات عشوائية من مرضي ضغط الدم المستخدمون للنباتات الطبية

تم جمع العينات من المستشفيات - الأسواق (اماكن العطارة) - الأحياء الشعبية في مدن بربر -

عطبرة - الدامر .

ادوات ووسائل جمع البيانات :

تم جمع البيانات عن طريق استبيانات عشوائية بالمقابلة لمرضي ضغط الدم المستخدمون للنباتات

الطبية

طريقة تحليل البيانات :تم تحليل البيانات بالتحليل الاحصائي بواسطة محرك البحث SPSS .



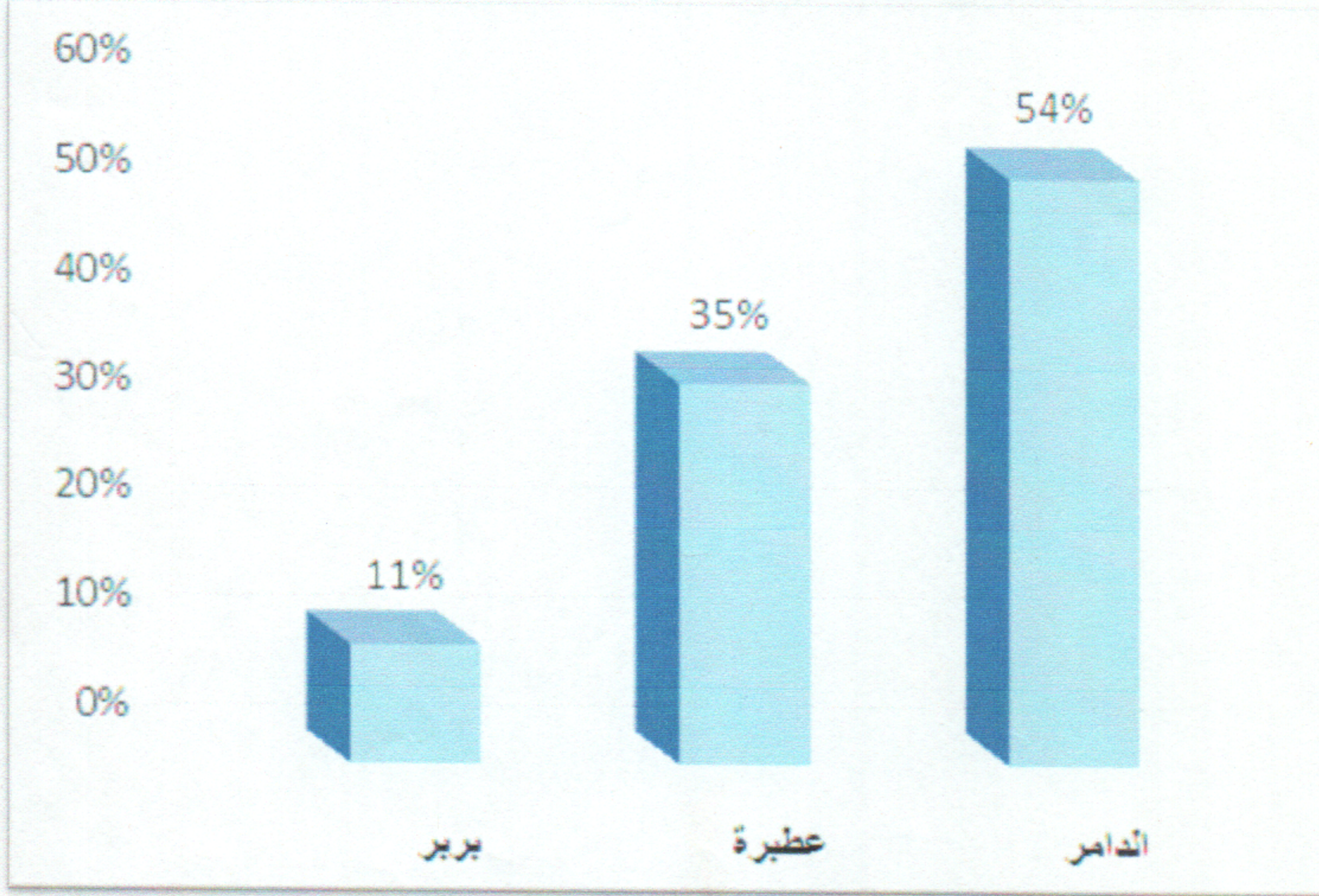
الفصل الرابع

- النتائج

الفصل الرابع

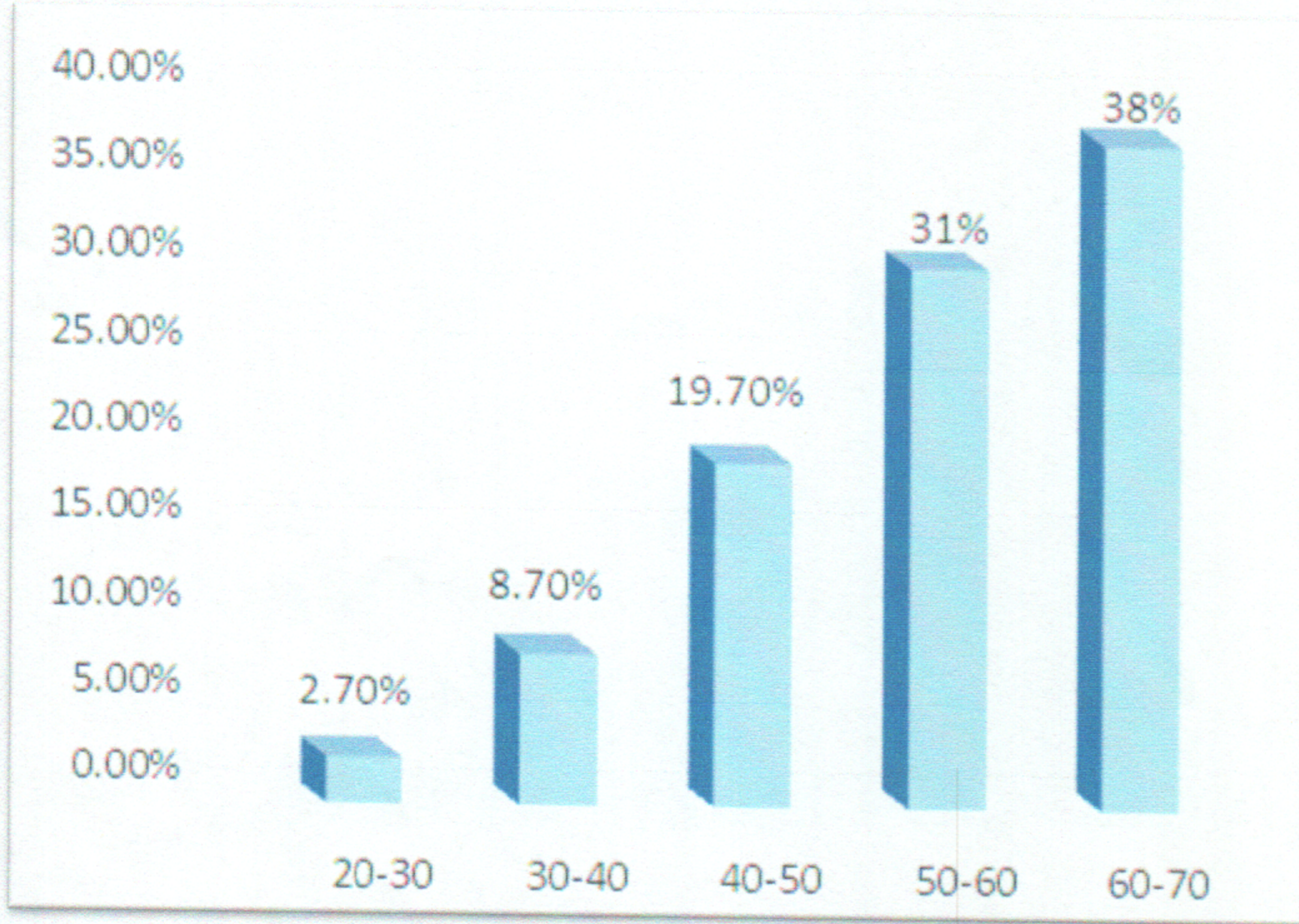
النتائج

شكل رقم (1) يوضح منطقة الدراسة لمرضي ضغط الدم المستخدمون لنباتات الطبية



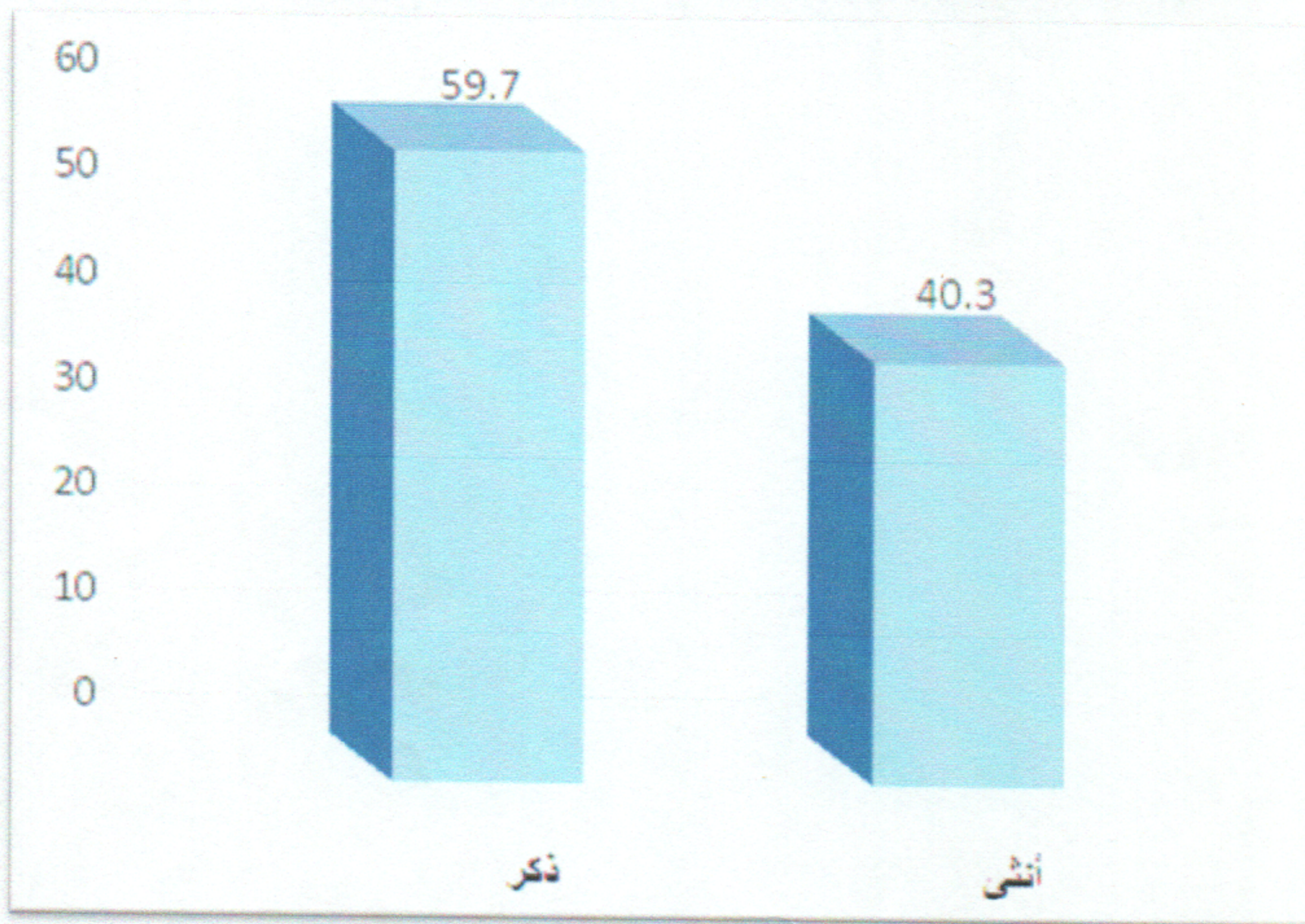
من الشكل أعلاه نجد أن المناطق بربر كانت بنسبة 11% و عطبرة بنسبة 35% والدامر بنسبة 54% أي أن مدينتي الدامر و عطبرة أعلى نسبة.

شكل رقم (2) يوضح العمر لمرضى الضغط المستخدمون للنباتات الشعبية



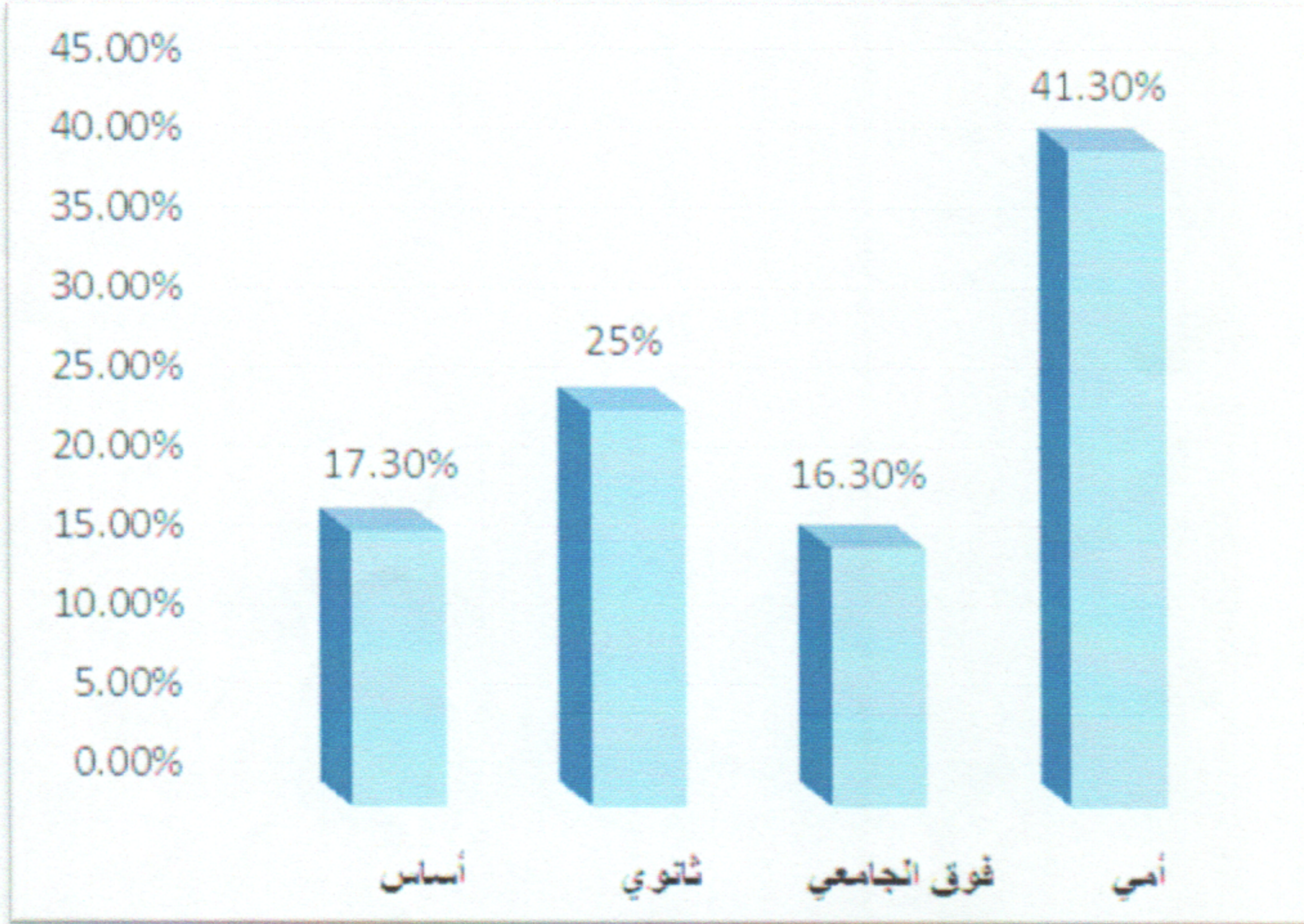
من الشكل أعلاه نجد أن الأعمار (30-20) بنسبة 2.7% و(40-30) بنسبة 8.7% و (50-40) بنسبة 19.7% و (60-50) بنسبة 31% و (70-60) بنسبة 38% أي أن الأعمار من (70-60) هي الأعلى نسبة.

شكل رقم (3) يوضح نوع وجنس المرضى المستخدمون للنباتات الشعبية



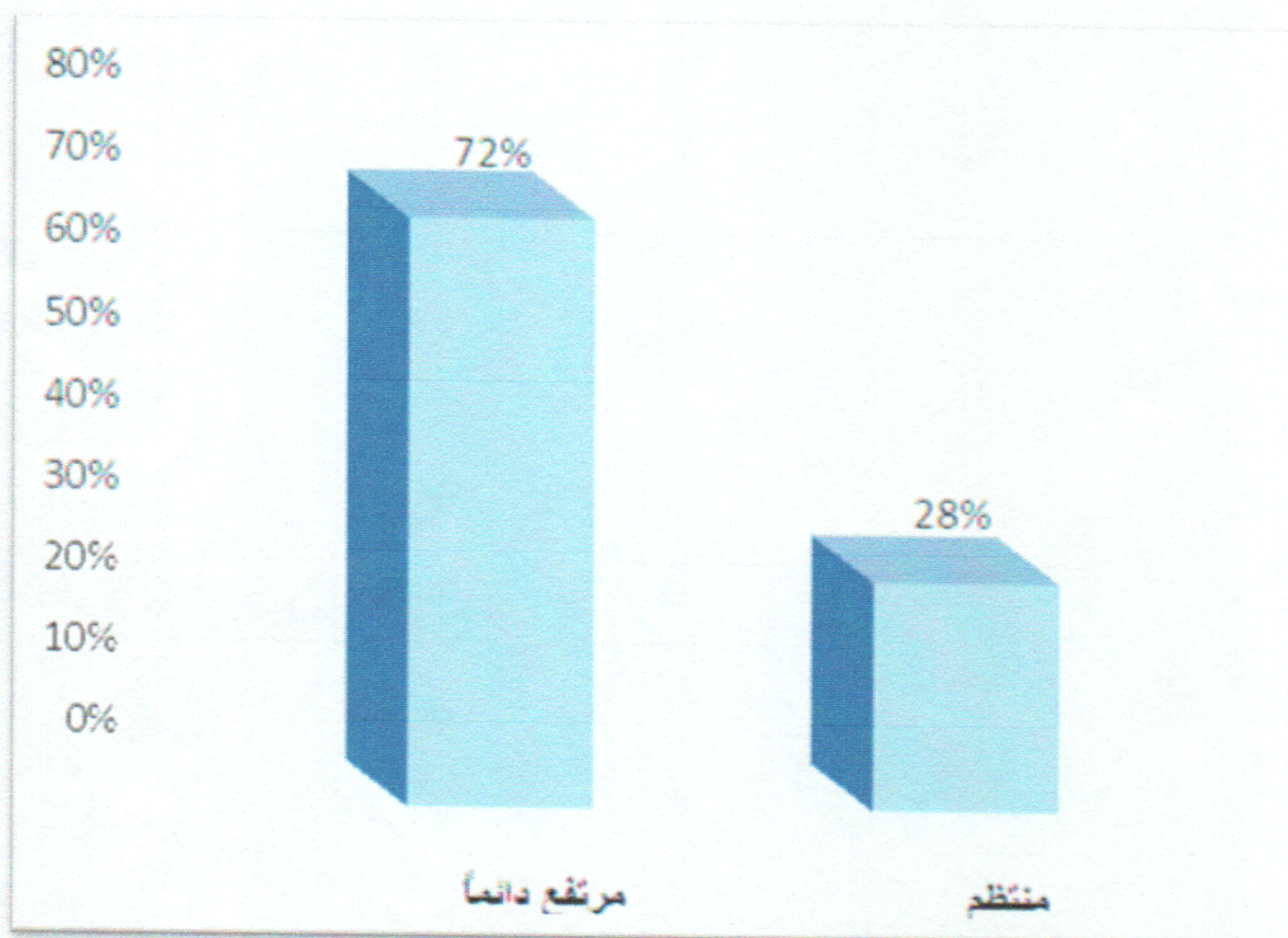
من الشكل اعلاه نجد أن نسبة الذكور 59.7% ونسبة الإناث 40.3% أي أن لذكور اعلى نسبة من الإناث.

شكل رقم (4) يوضح المستوى التعليمي للمرضى المستخدمون لنباتات الطبية



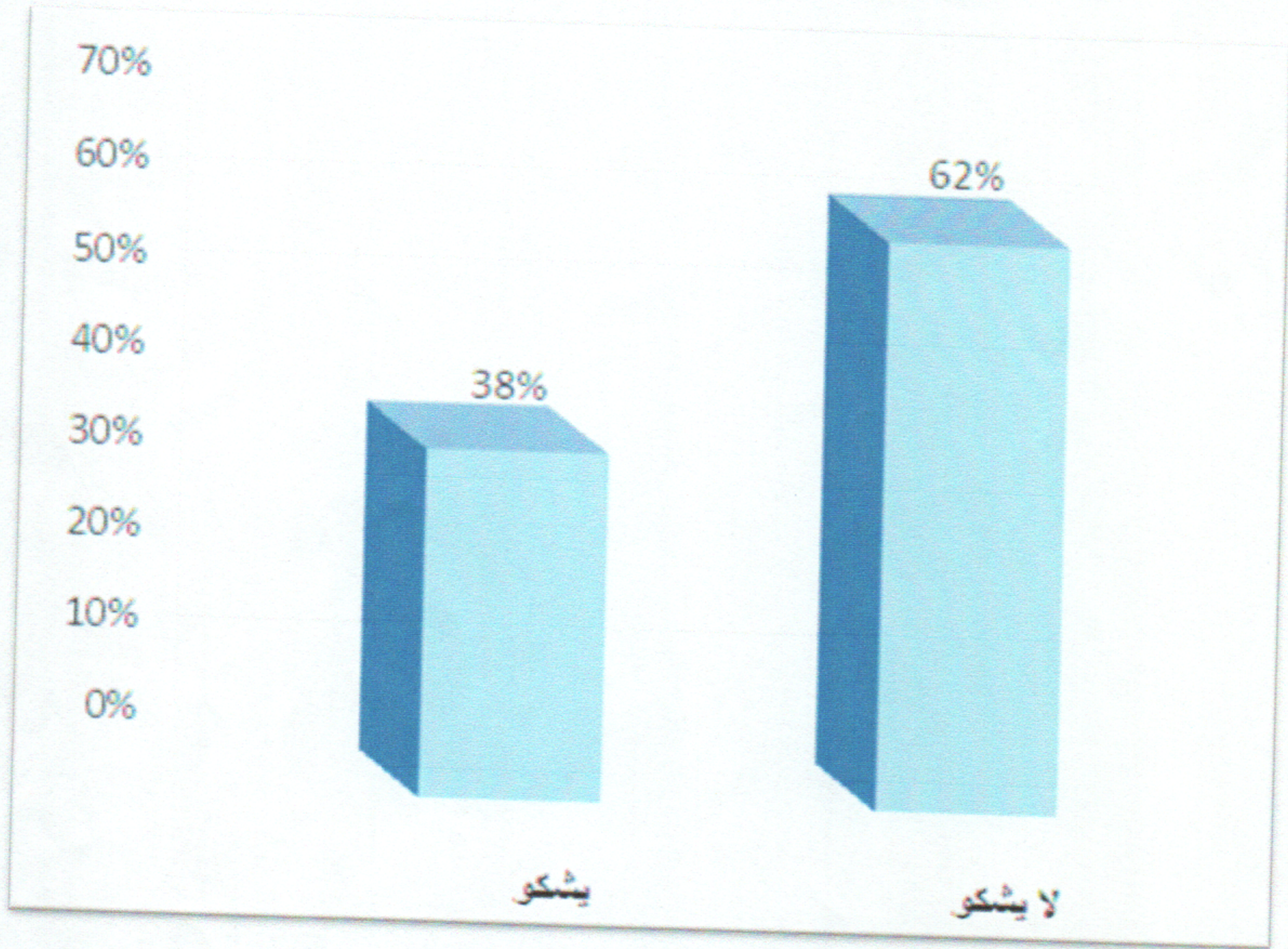
من الشكل اعلاه نجد ان المستوى التعليمي بالنسبة للأساس كان بنسبة 17.3% وللثانوي بنسبة 25% وفوق الجامعي بنسبة 16.3% وأمي بنسبة 41.3% أي أن الأميين هم الأعلى نسبة.

شكل رقم (5) يوضح ضغط الدم مرتفع دائماً أو منتظم عند المرضى



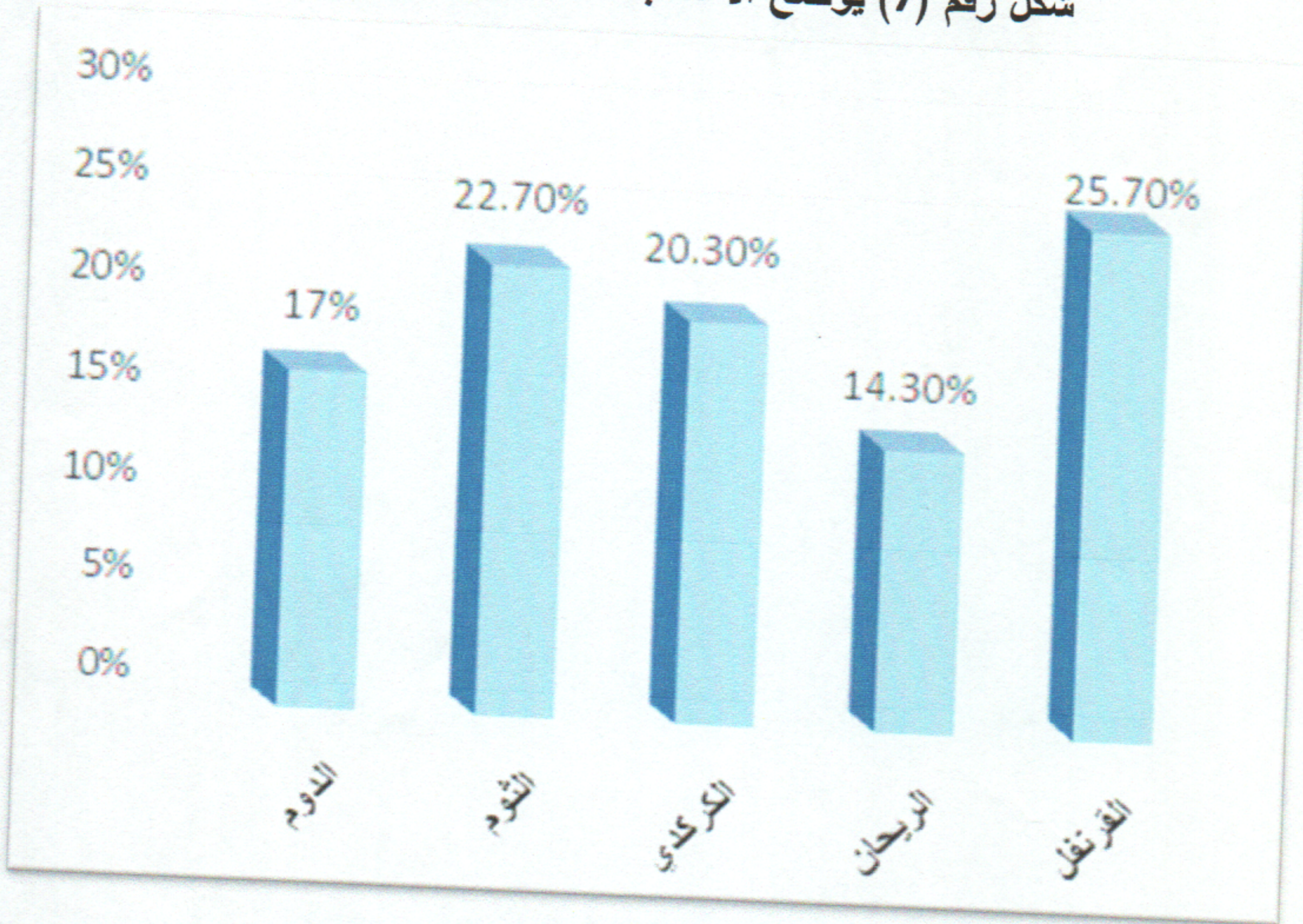
من الشكل أعلاه نجد أن ضغط الدم مرتفع دائماً بنسبة 72% ومنتظم بنسبة 28% أي أنه في الغالب يكون مرتفع.

شكل رقم (6) يوضح المريض المستخدم لنبات هل يشكو من أمراض أخرى



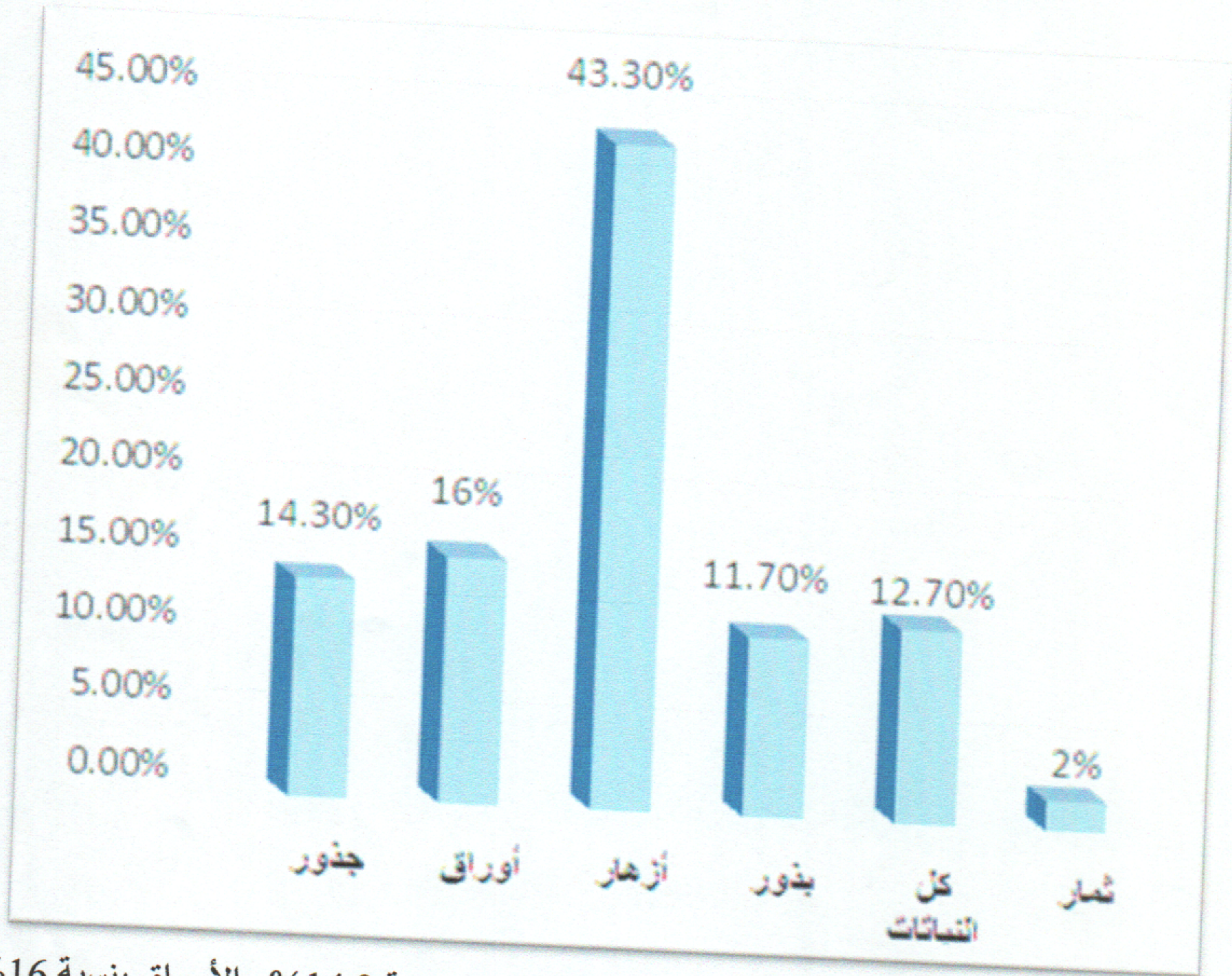
من الشكل أعلاه نجد أنه يشكو المريض من أمراض أخرى بنسبة 38% ولا يشكو المريض من أمراض أخرى بنسبة 62% أي أنه في الغالب لا يشكو المريض من أمراض أخرى.

شكل رقم (7) يوضح الأعشاب المستخدمة عند المرضى



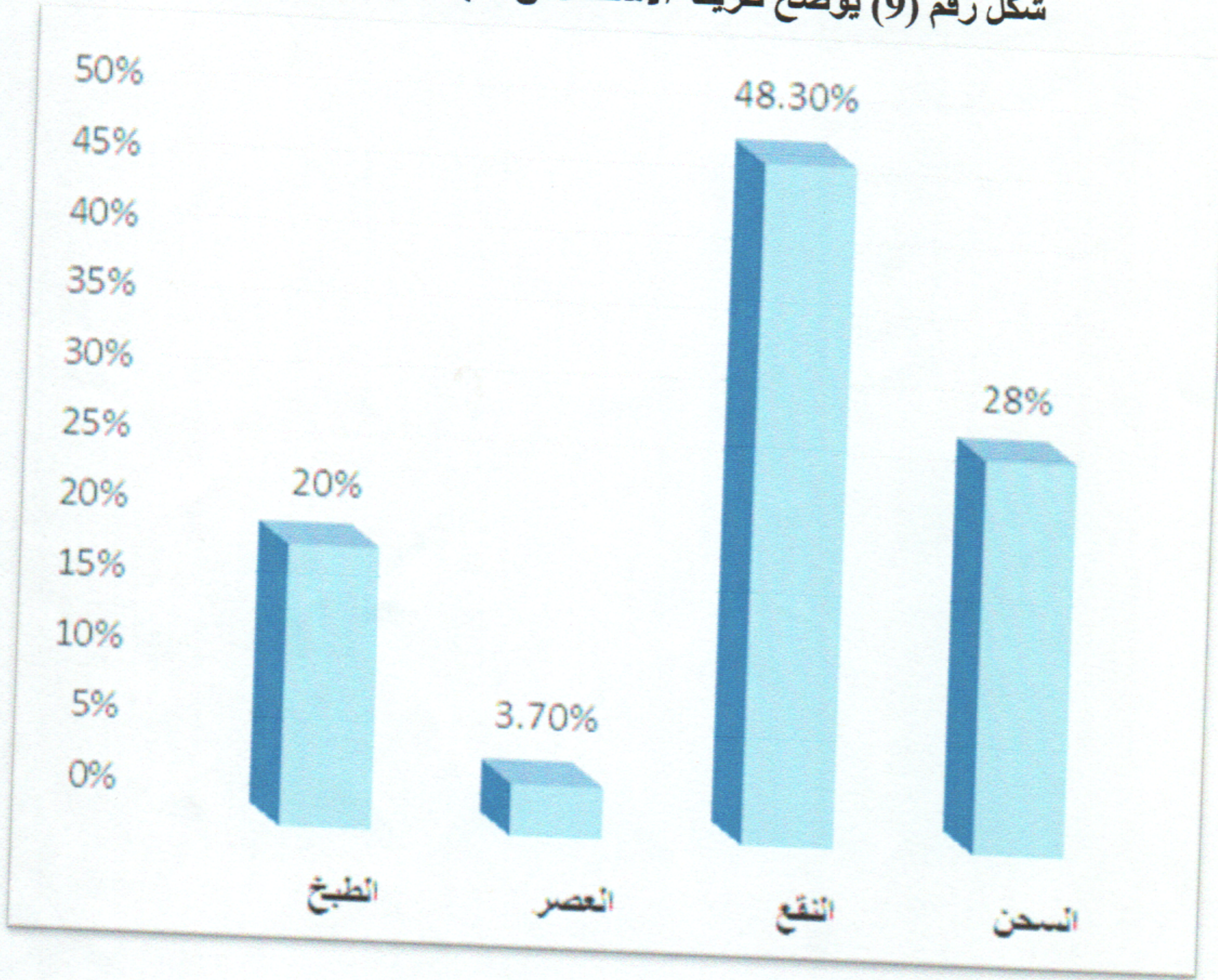
من الشكل اعلاه نجد ان الأعشاب بالنسبة للدوم كان بنسبة 17% والثوم بنسبة 22.7% والكركدي بنسبة 20.3% والريحان بنسبة 14.3% والقرنفل بنسبة 25.7% أي أن أكثر الأعشاب استعمالاً هي الثوم والقرنفل والكركدي.

شكل رقم (8) يوضح الجزء المستخدم من النبات عند المرضى



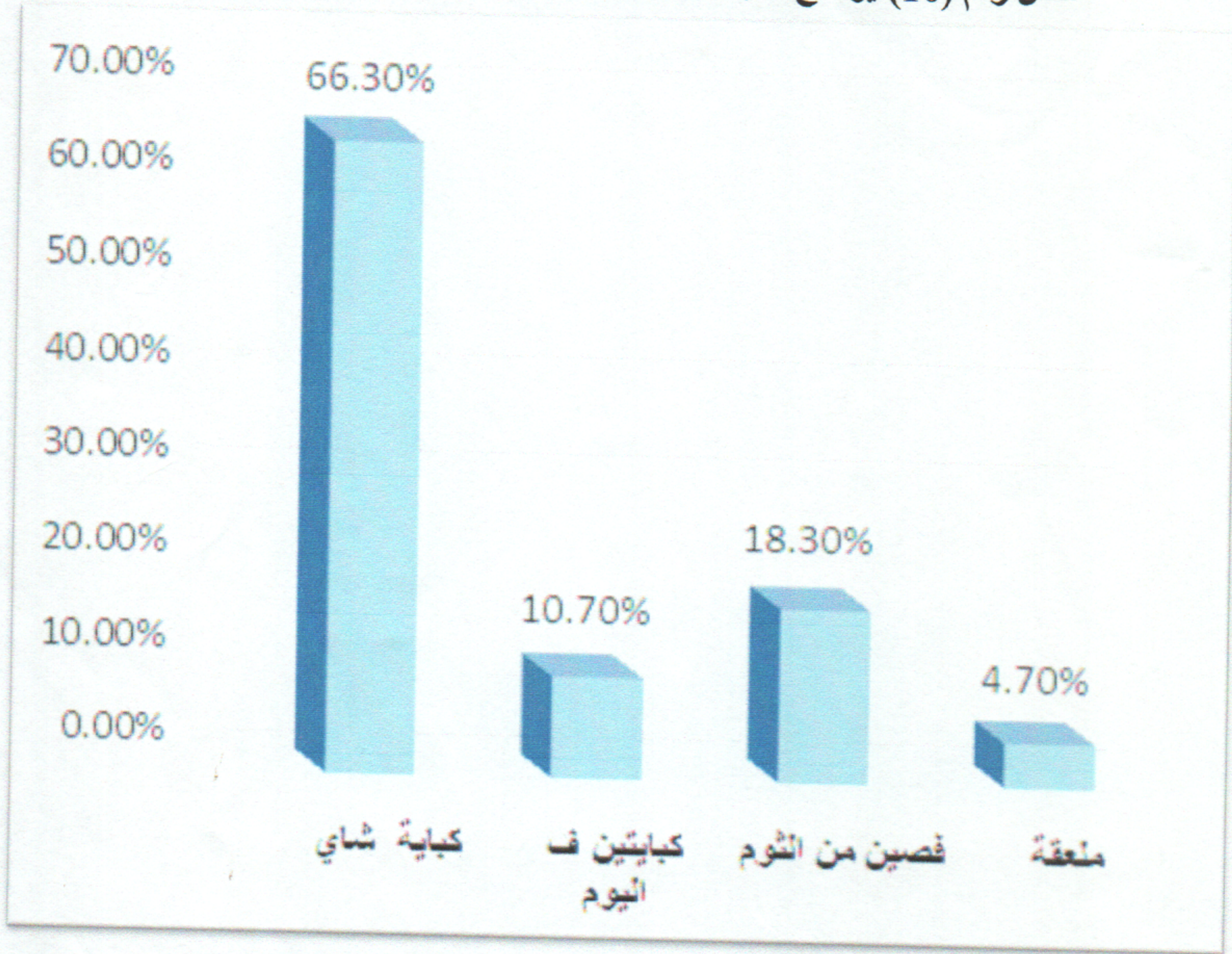
من الشكل أعلاه نجد ان الجزء المستخدم من الأعشاب الجذور بنسبة 14.3% والأوراق بنسبة 16% والأزهار بنسبة 43.3% والبذور بنسبة 11.7% وكل النباتات بنسبة 12.7% أي أن الأزهار هي الأعلى نسبة.

شكل رقم (9) يوضح طريقة الاستخلاص للنباتات عند المرضى



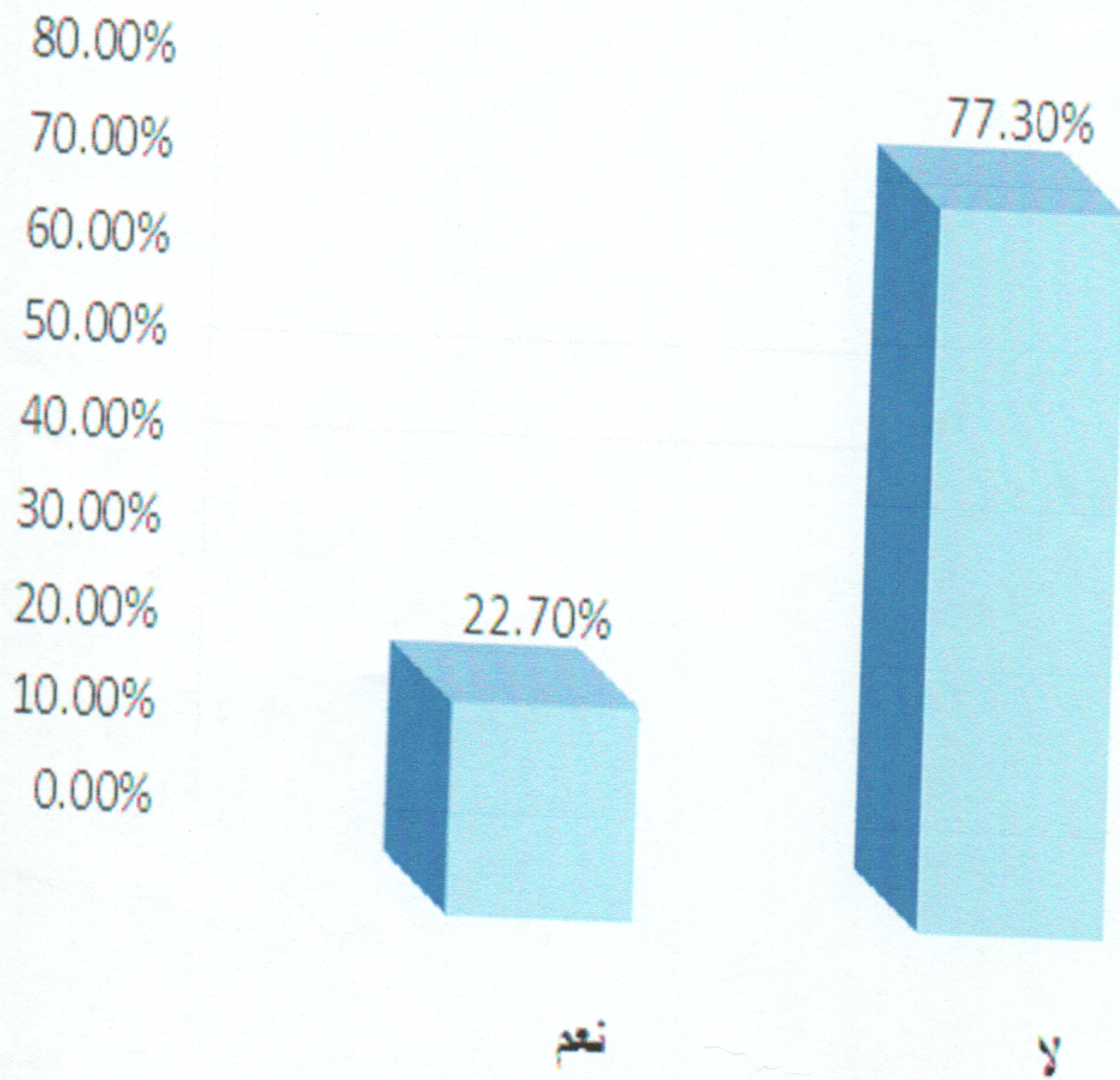
من الشكل أعلاه نجد أن طريقة الاستخلاص بالطبخ بنسبة 20% والعصر بنسبة 3.7% والنقع بنسبة 48.3% والسحن بنسبة 28% أي أنه في الغالب يكون الاستخلاص بالنقع.

شكل رقم (10) يوضح كمية الجرعة المستخدمة من النبات عند المرضى



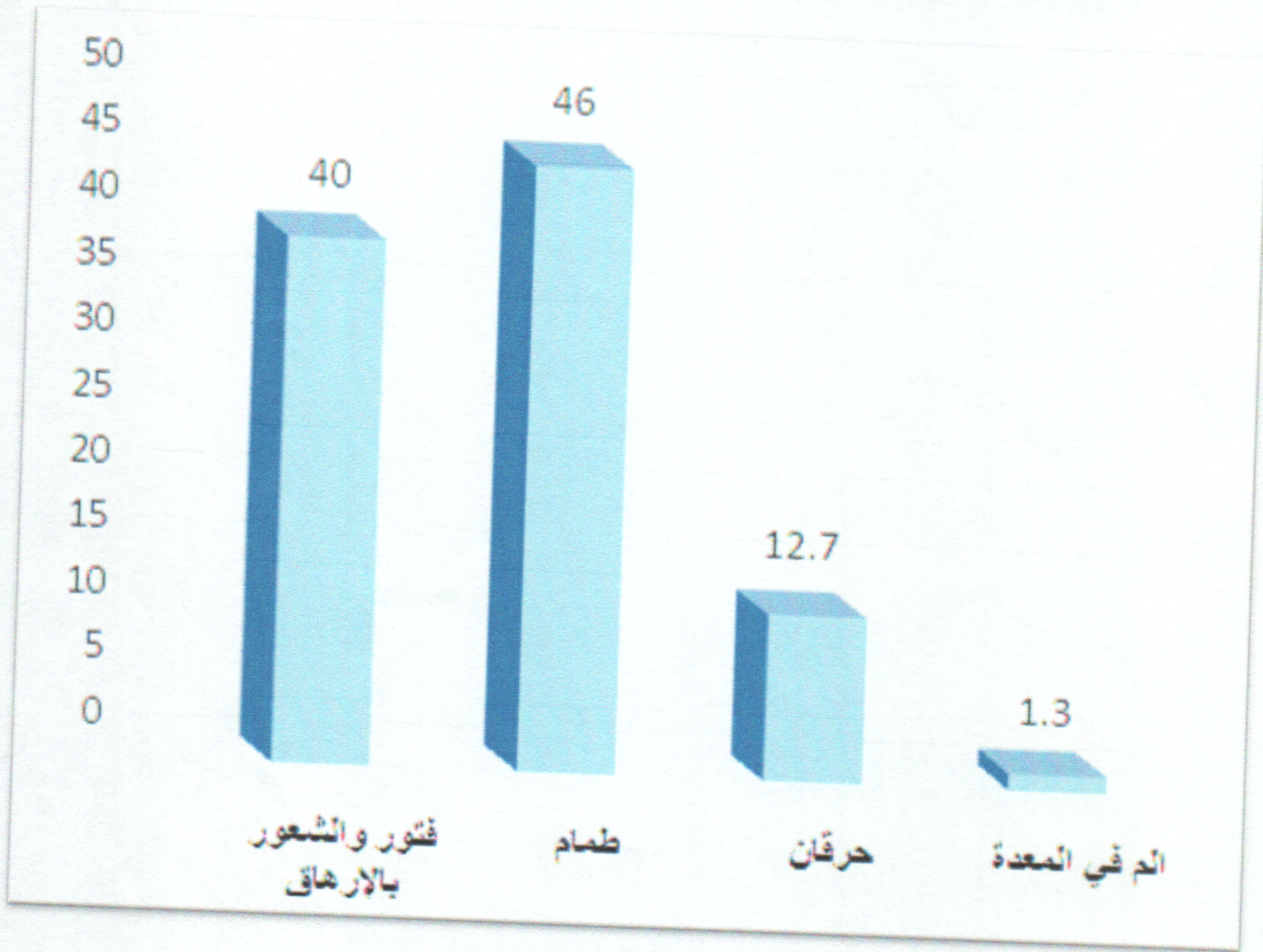
من الشكل اعلاه نجد ان كمية الجرعة كباية شاي بنسبة 66.3% وكبايتين في اليوم بنسبة 10.7% وفصين من الثوم بنسبة 18.3% وملعقة بنسبة 4.7% أي انه في الغالب يكون كباية شاي.

شكل رقم (11) يوضح هل توجد أعراض سالبة مصاحبة لاستعمال النبات لدى المرضى



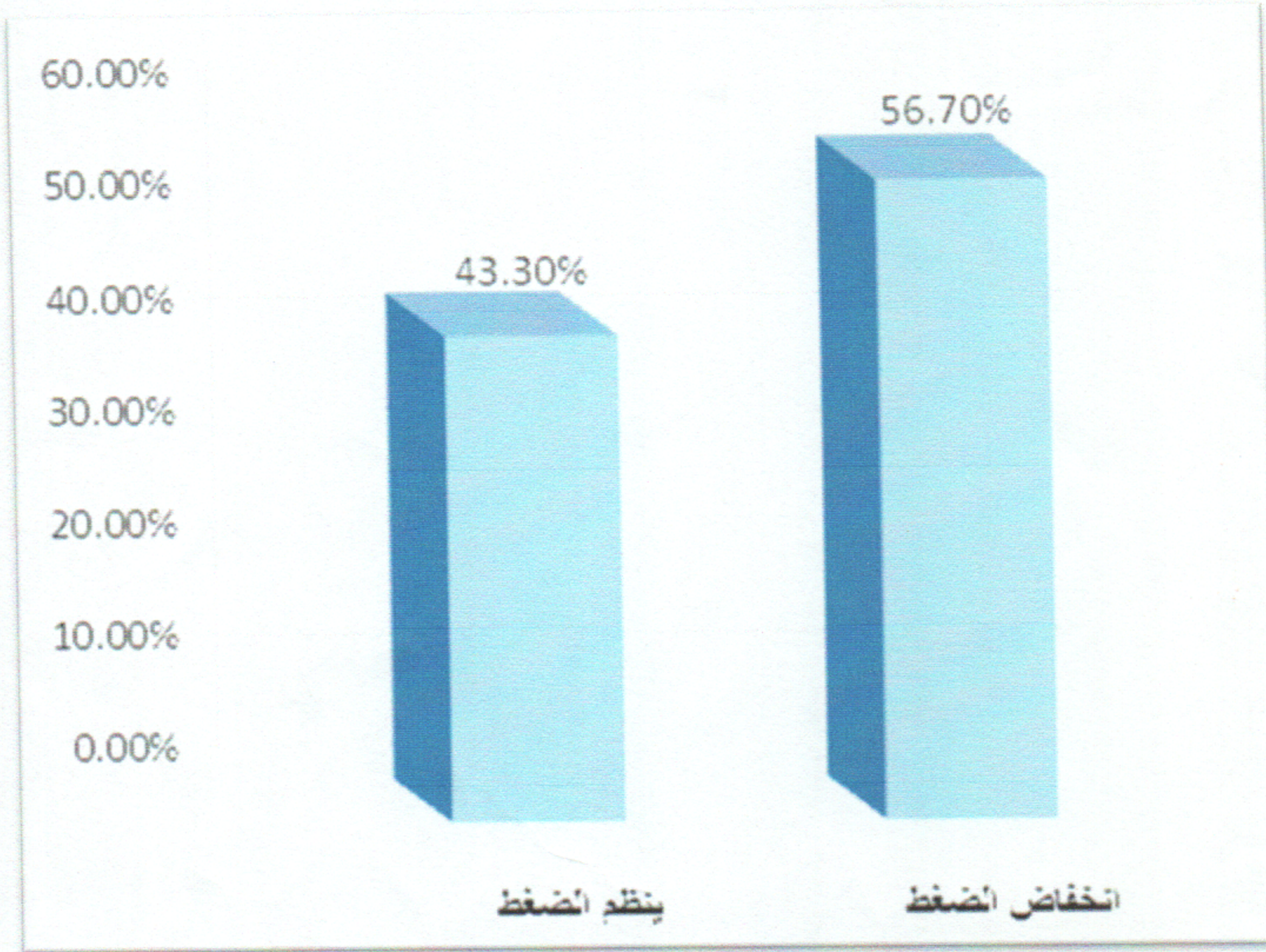
من الشكل أعلاه نجد أنه توجد أعراض سالبة مصاحبة بنسبة 22.7% ولا توجد أعراض سالبة مصاحبة بنسبة 77.3% أي انه في الغالب لا توجد أعراض سالبة مصاحبة عند استعمال هذه الأعشاب.

شكل رقم (12) يوضح الأعراض السالبة من استخدام النبات لدى المرضى



من الشكل اعلاه نجد أن من الأعراض الشعور بالفتور والارهاق بنسبة 40% الشعور بالظمام بنسبة 46% وحرقان بنسبة 12.7% والم في المعدة بنسبة 1.3% أي أن أكثر الأعراض انخفاض الضغط.

شكل رقم (13) يوضح ما هي ملاحظتك عند استخدام النباتات لدى المرضى



من الشكل اعلاه نجد انه من الملاحظ عند استخدام النبات انتظام الضغط بنسبة 43.3% وانخفاض الضغط بنسبة 56.7% أي انه ف الغالب يعمل على خفض الضغط.

