

بِسْمِ اللَّهِ الرَّحْمَنِ الرَّحِيمِ



وزارة التعليم العالي والبحث العلمي

جامعة الشيخ عبدالله البدرى

كلية : العلوم

قسم : حاسوب



(بحث تكميلي لنيل درجة بكالوريوس فى نظم وتكنولوجيا الويب)

عنوان البحث:

نظام إلكتروني لتسجيل وإسكان الطلاب بالصندوق القومي لرعاية الطلاب

(تطبيق بجامعة الشيخ عبدالله البدرى)

إعداد الطلاب :

- 1- موسى عبدالله يوسف ادم
- 2- على ابكر محمود ادم
- 3- عبدالهادي ابوالقاسم احمد أدومه
- 4- عبدالله محمد عبدالله نور
- 5- مبارك فضل شطه درع

إشراف إستاذ /:

ماجستير / علي عبدالفتاح

ديسمبر 2020م

الآية

{وَمَا يَعْلَمُ تَأْوِيلَهُ إِلَّا اللَّهُ وَ الرّٰسِخُونَ فِي الْعِلْمِ يَقُولُونَ آمَنَّا بِهِ كُلٌّ مِنْ

عِنْدِ رَبِّنَا}

[آل عمران : 7]

الإهداء

إليك يا منبع الأمل الصافي الحنون والأمل المشرق الذي لا يغيب ضوءه
كالشمس والقمر . إليك أهدي عباراتي ... ورسالتي ... وأزكى تحياتي ...
والدتي العزيزة.

إليك يأمن غمرتي بعطفك وحنانك وزرعت بنفسي حب الخير إليك إهدي حبي
وقلمي ... ورسالتي .. وجهدي وعمري... والدي العزيز.
إلى ... الشموع أضاعت لى دربي ، إخواني وأخواتي .
إلى ... كافة زملاء الدراسة فى مجال نظم وتكنولوجيا ويب
على طريق الله نبراساً يضيئ للنفس البشرية جوانب الخير والراشد
والفلاح....

وعسى الأتفوتني من بعضهم دعوة سالحة قد يحجب الله بها عني غاشية
والعذاب ، أو يجزيني بعنا حسن الثواب ..
إلى هذا الصرح العلمي رغم صئاب
جامعة الشيخ عبدالله البدري
نسأل الله ان يوفقنا وإياهم حسن الخاتمة.

شكر و عرفان

الحمد لله رب العالمين والصلاة والسلام على إشراف الأنبياء والمرسلين نبينا
محمد وعلى آله وصحبه أجمعين .

أما بعد :

فإنني أشكر الله وافر الشكر أن وفقني وأعانني علي إتمام هذه الرسالة ، ثم
أوجه آيات الشكر والعرفان بالجميل إلى الأستاذ الماجستير "علي عبدالفتاح "
مشرف علي الرسالة الذي منحني كثير من وقته ، وكان لرحاب صدره وسمو
خلقه وأسلوبه المميزة في المتابعة الرسالة أكبر الأثر في المساعدة علي إتمام
هذا العمل ، وأسأل الله العلي القدير أن يجازية خير الجزاء وأن يكتب صنيعة
في الموازين حسنة ، واد أن أشكر كل دكاترة وأساتذة في كل العلوم علي
تقديم لنا يد العون والمساعدة.

كما لا يفوتني أن أتقدم بجزيل الشكر إلى د/لونا عمر التي قامت بتوجيهي طيلة
هذه الدراسة وجميع المدربين الذين سهلوا مهمتي في سبيل إتمام هذه الرسالة
متميناً لهم التوفيق في مسيرتهم .
وأخر دعوانا أنحمد الله رب العالمين

المستخلص :

هذا البحث يخدم نظام الاسكان بالصندوق القومي لرعاية الطلاب والذي يعتبر من المكونات الاساسية للبيئة الجامعية وأمرآ مهم لتوفير الجو المناسب و المريح للطلاب لمواصلة دراساتهم بسهولة وتحفيزهم للتفوق العلمي ، والسكن بالصندوق ينقسم الي ثلاثة أقسام ، السكن العام ، والسكن الشراكة ، والسكن الاقتصادي ، وقد تمحور هذه البحث حول الصندوق القومي لرعاية الطلاب - ولاية نهر النيل والتي قسمت بدورها الى قطاع محلية بربير جامعة الشيخ عبدالله البدري لضمان توزيع خدمات بالصورة المطلوبه ، ويتولى مجمع أم الفقراء و مجمع قريب الله

وقد اتبع البحث المنهجية الكائنية ، وإستخدم لغة النمذجة الموحدة UML في عمليتي التحليل والتصميم ، وإستخدم اللغة تصميم صفحات الويب PHP فى تنفيذ وبرمجة النظام مستخدما برنامج Visual Studio Code كأداة لتحرير الصفحات ، كما إستخدم قواعد البيانات العلانية MySQL خادم XAMP لتنفيذ قاعدة البيانات النظام .

من أهم نتائج البحث الإرتقاء بخدمة السكن بالصندوق القومي لرعاية الطلاب وحل المشاكل المتعلقة بنظام السكن الحالى و التي يواجهها كل من الطلاب والعاملين بإدارات السكن بالصندوق من خلال تيسير وتبسيط عملية تسجيل الطلاب بنظام السكن الإلكتروني وحفظ بيانات الطلاب . ويوصي البحث بتعميمي نظام السكن الإلكتروني ليشمل إسكان قطاعات ولاية نهر النيل ومن ثم ولايات السودان ، كما يوصي بأتمام الخدمات الاخرى بالصندوق . وقد إشتمل هذا البحث علي خمسة فصول .

Abstract:

This research is about the housing program in pictures, the National Fund for Student Welfare - River Nile State, which in turn was divided into a local sector, the Berbers of Sheikh Abdullah Al-Badri University, distributing services in the required form. It has followed an object-oriented approach, and used the Unified Modeling Language (UML) in the processes of analysis and design, and the use of pages, the design of PHP, in the implementation and user programming of the Visual Studio Code program, as a tool for using the MySQL databases and the XAMP server for the database application. The most important results of the research are to improve the welcome of the National Housing Fund for Student Welfare and solve the problems related to the current housing system that both students and workers in the housing departments face by facilitating the process of student registration in the electronic housing system and keeping student data. It is recommended to search for the e-mail system to include housing, and this research included five chapters.

رقم الصفحة	الموضوع	رقم الموضوع	الرقم
أ	الإية		أ
ب	الإهداء		ب
ت	الشكر والعرفان		ت
ث	المستخلص		ث
ج	Abstract		ج
ح	فهرس المحتويات		ح
خ	فهرس الجداول		خ
د	فهرس الأشكال		د
1	الفصل الأول (الإطار العام)		1
2	تمهيد	1-1	1
2	مقدمة البحث	2-1	2
3	المشكلة البحث	3-1	3
3	الإهداف البحث	4-1	4
3	أهمية البحث	5-1	5
3	منهجية البحث	6-1	6
4	حدود البحث	7-1	7
4	ادوات البحث	8-1	8
4	هيكلية البحث	9-1	9
5	الفصل الثاني (الإطار النظري)		
6	المبحث الأول (الصندوق القومي لرعاية الطلاب)	1-2	10
6	تعريف الصندوق	1-1-2	11
7	الهيكل التنظيمي للصندوق	2-1-2	12
7	البناء التنظيمي	1-2-1-2	14
8	الاجهزة الصندوق العليا	2-2-1-2	15
8	الهيكل التنظيمي للأمانة العامة والامانات الولائية	3-2-1-2	16
9	لجان الصندوق	4-2-1-2	17
9	مهام وظائف الصندوق القومي	5-2-1-2	18
10	الخدمات المقدمة من قبل الصندوق	2-2	19
10	الرعاية الصحية	1-3-2-2	20
10	الوحدات الإرشادية	2-3-2-2	21
11	المناشط الطلاب	3-3-2-2	22
11	الجمعيات المناشط	4-3-2-2	23
11	الصحة البيئة	5-4-2-2	24
11	الإعلام والعلاقات العامة	6-4-2-2	25
12	التدريب	7-4-2-2	26
12	مشروع الاضاحي للطلاب	8-4-2-2	27
12	المشاركة الخارجية	9-4-2-2	28
12	السكن	10-4-2-2	29

13	الانواع السكن	1-10-4-2-2	30
13	شروط السكن	2-10-4-2-2	31
13	لوائح السكن	3-10-4-2-2	32
14	مجمعات السكنية	4-10-4-2-2	33
14	الإشراف	11-4-2-2	34
14	المبحث الثاني (التقنيات ولغات البرمجة)	2-2	35
14	لغة توصيف النص التشعبي HTML	1-1-2-2	36
15	لغة التنسيق (CSS)	2-1-2-2	37
16	لغة الجافا سكريبت	3-1-2-2	38
16	لغة تصميم الويب	4-1-2-2	39
17	قاعدة البيانات العلائقية	5-1-2-2	40
17	المبحث الثالث (الدراسات السابقة)	3-2	41
17	نظام إلكتروني لإدارة المجمع السكني (تطبيق على مجمع الزهراء)	1-1-3-2	42
17	نظام إلكتروني لتسجيل الطلاب (تطبيق على جامع النيلين)	3-1-3-2	43
18	الفصل الثالث (التحليل النظام)	1-3	44
19	المقدمة	2-3	45
19	مفهوم التحليل	3-3	46
19	طرق ومنهجيات التحليل	4-3	47
20	أهمية التحليل	5-3	48
20	مبررات العملية التحليل	6-3	49
20	التحليل الموجة نحو الكائنات	7-3	50
21	النظام الحالي	1-7-3	51
21	وصف النظام الحالي	2-7-3	52
21	جمع البيانات	3-7-3	53
21	تحليل المشكلة	4-7-3	54
21	الحلول البديلة	8-3	55
21	النظام المقترح	9-3	56
22	دراسة الجدوي	1-9-3	57
22	مفهوم الدراسة الجدوي	2-9-3	58
22	أقسام الدراسة الجدوي	10-3	59
22	التحليل المتطلبات النظام	1-10-3	60
23	متطلبات العامة general requirements	2-10-3	61
23	متطلبات وظيفية FUNCTIONAL REQUIREMENTS	11-3	62
23	تحليل مخرجات النظام	12-3	63
23	تحليل مدخلات النظام	13-3	64
24	تحليل أمن النظام	1-13-3	65

24	تحليل أمن النظام من حيث المخرجات	2-13-3	66
24	تحليل أمن النظام من حيث المدخلات	3-13-3	67
24	تحليل أمن النظام من حيث المستخدمين	14-3	68
24	تحليل البرمجيات الأجهزة	1-14-3	69
24	تحليل البرمجيات	2-14-3	70
25	تحليل الاجهزة	15-3	71
25	تحليل الافراد	16-3	72
26	تحليل الأمنية	17-3	73
27	اللغة المستخدمة فى التحليل	1-17-3	74
27	نبذة عن لغة UML	1-17-3	75
27	مخططات لغة UML	2-17-3	76
27	نبذة عن لغة UML	3-17-3	77
27	مميزات لغة UML	4-17-3	78
27	مخططات لغة ال UML	5-17-3	79
28	أدوات لغة ال UML	18-3	80
29	مخططات نظام السكن الإلكتروني بلغة ال UML	19-3	81
32	تحليل قواميس البيانات	1-19-3	82
32	تعريف قاموس البيانات	2-19-3	83
32	أقسام قواميس البيانات	3-19-3	84
33	أشكال قواميس البيانات	4-19-3	85
33	مكونات القواميس البيانات	5-19-3	86
33	فوائد قاموس البيانات	5-19-3	87
34	الفصل الرابع (تصميم وتنفيذ)		
35	مقدمة	1-4	88
35	مبررات عملية التصميم	2-4	89
35	تنفيذ	3-4	90
35	ادوات التنفيذ	4-4	91
49	الفصل الخامس (نتائج وتوصيات والخاتمة)		
50	النتائج	1-5	92
50	التوصيات	2-5	93
50	الخاتمة	4-5	94
51	المراجع والمصادر	5-5	

الفصل الأول

الإطار العام

1-1 تمهيد :-

يعد العصر الحالي عصر تكنولوجيا المعلومات وتطبيقات في جميع المجالات حيث يعيش العالم اليوم ثورة تكنولوجيا المعلومات والاتصالات , وتكنولوجيا المعلومات والاتصالات لها أثر على الفرد والأسرة والمجتمع ، ويمكن تعريف تكنولوجيا المعلومات على أنها تطبيق التقنيات الإلكترونية ومنها الكمبيوتر و الأقمار الصناعية وغيرها من التقنيات المتقدمة لإنتاج المعلومات التناظرية و الرقمية وتخزينها وإسترجاعها , وتوزيعها ، ونقلها من مكان الى آخر .

وقد اصبحت الدول تسعى الى بناء مجتمع معلوماتي هو عملية تتطلب تعاون ومشاركة جميع أطراف المجتمع ، ومن أجل الوصول الى تطوير إقتصادي وإجتماعي ذو معنى لابد من إجراء تحسينات كلية على النظم المختلفة بالدول وخاصة تلك التي تمس الشرائح المهمة في المجتمع وذلك بغرض الاستفادة من التكنولوجيا والاتصالات .

2-1 مقدمة :-

ظل الصندوق القومي لرعاية الطلاب منذ إنشائه في سبتمبر 1991م تحت مسمى الصندوق القومي لرعاية الطلاب في ، دعماً مادياً وإسكان لطلاب في المباني السكنية ، وهو شراكة بين المجتمع والدولة . وأن الصندوق القومي قطع اشواط كبير في تغيير الصور الذهنية السالبة التي إرتبطت بأذهن الطلاب وإدارت الجامعات و المجتمع وثقافي ورياض وبيئة سكنية متكاملة وتوفر الاحتياجات الضروري للطلاب والمتمثلة في السكن والرعاية الاجتماعية والصحة وإعلا قيم العمل والسلوك والتنمية والروح الدينية واجب وطن وذلك لضمان ترسيخ القيم الفاضلة بما يحقق أهداف الوطن في المجالات التنمية والتطور .

للسندوق مشروع آخر بخلاف إسكان الطلاب الجامعي تحقيق حد الفقر للطلاب ، يقوم الصندوق كذلك بالاهتمام والرعاية لذوي الاحتياجات الخاصة بغرض إدماجهم في المجتمع وتمكينهم في تحصيل الاكاديمي وعلى مدى واحد وثلاثون عام يمثل سناً حقيقاً لثورة التعليم العالي بالبلاد التي جات من أجل خلق امة وبناء جيل رسالي من خلال توزيعات مؤسسات التعليم العالي في جميع أنحاء البلاد ، وتقديم والخدمات والرعاية الشاملة للطلاب عبر الصندوق حتى تتوفر الجامعات لدورها الاكاديمي والبحث .

3-1 مشكلة البحث

- صعوبة عملية التسجيل واستنزاف كثير من الوقت والجهد وتزاحم الطلاب خلال عملية التسجيل .
- فقدان ملفات تسجيل الطلاب و كثير من البيانات المتعلقة بسبب التخزين التقليدي .
- صعوبة نقل وفرز ملفات الطلاب بالوحدات السكنية التي يتم تسجيل بها .
- صعوبة الوصول لبيانات الطلاب عند الحاجة إليها وخاصة خلال عملية استخراج الشهادة .
- ضياع فرص التسجيل لكثير من الطلاب بسبب بعد المسافة وعدم التمكن من الحضور خلال فترات تسجيل المقررة من قبل إدارة الصندوق .

4-1 أهداف البحث

- تيسير عملية تسجيل الطلاب بالدخليات .
- الإرتقاء بالخدمات المقدمة من قبل الصندوق .
- رفع مشاكل الطلاب في إسكان و تسهيل والسرعة في التنفيذ .
- إمكانية استخراج البيانات بصورة سريعة وتحقيق أمن وسرية البيانات المدخلة .
- تسهيل عملية وصول البيانات للطلاب عند الحاجة إليها .
- ضمان تعميم خدمات الصندوق بكل ولايات السودان .

5-1 أهمية البحث

تتمثل أهمية البحث في ضرورة لفت إنتباه الطلاب إلى الخدمات من قبل الصندوق القومي لرعاية الطلاب لكافة الطلاب السودانيين ، والتي تتطلب إدخال تقنيات الحاسب والأ لتيسير إيصالها بالصورة المطلوبة بالإضافة إلى ضرورة نشر الوعي الإلكتروني بين فئات المجتمع الطلابي .

6-1 منهجية البحث

تصميم الموقع الإلكتروني لإكمال إجراءات تسجيل الطلاب مع سهولة الوصول إليها عند الحاجة .

في منهجية التحليلية سيتم استخدام هندسة البرمجيات في تعريف متطلبات النظام ولغة النمذجة الموحدة (UML) في وصف متطلبات النظام .

7-1 حدود البحث

- مكانية : جمهورية السودان – ولاية نهر النيل - إسكان الصندوق القومي لرعاية الطلاب – قطاع نهر النيل
- الزمنية : ديسمبر 2020

8-1 أدوات البحث

إستخدام لغات الويب فى البرمجة مثل (PHP,JAVASCRIPT,HTML,CSS,) وإستخدام لغة (MYSQI) لربط قواعد البيانات , أستخدم المكتبات مثل (Bootstrap)

9-1 هيكلية البحث

يتكون من خمسة فصول التالي :

الفصل الاول : يتمثل الاطار العام للبحث والذي يتناول شرح مشكلة البحث ومنهجية البحث واهداف البحث وأهمية البحث

الفصل الثاني : يمثل الجانب النظري للبحث

الفصل الثالث : يتناول تحليل النظام

الفصل الرابع : يتناول تصميم النظام وتنفيذه

الفصل الخامس : النتائج والتوصيات والخاتمة

الفصل الثاني

الإطار النظري

2-1 المبحث الاول (الصندوق القومي لرعاية الطلاب)

2-1-1 تعريف الصندوق

هو مؤسسة تدخل أجماعات لإعانة ورعاية غير القادرين من الطلاب التعليم العالي بالسودان , وهو مؤسسة حكومية إجتماعية خدمية تعني بطلابالتعليم العالي والمحتاجين للإقامة بالسكن الداخلية أثناء فترة دراستهم وتقديم الدعم والرعاية الشاملة لهم وهو شراكة بين المجتمع والدولة عند بداية أنقاذ توسع فى التعليم العالي , في بداية التسعينات من القرن الماضي برز التفكير في فصل مسئولية خدمات الطلاب من سكن ورعاية إجتماعية مختلفة من إدارات الجامعات , وتبلورات الفكرة بقيام صندوق لة إستقلاليتها التي استقطاب موارد رسمية ومجتمعية ويقدم الخدمات الاساسية في السكن والرعاية الاجتماعية والمناشطية لطلاب التعليم العالي خاصة أبناء الأسر الفقيرة حتى ليعجزهم عدم القدرة المادية لأسرهم من مواصلة تعليمهم العالي تحقيا لمفهوم العدالة فى توزيع فرص التعليم العالي وبالتالي جاء مولد الصندوق القومي لدعم الطلاب كمؤسسة إجتماعية خدمية نشئت بقرار جمهوري في سبتمبر 1991م , وأشارة القرار الى الأسباب التي أنشئ من أجلها الصندوق وهي عموما تنحصر في خارطة الأهداف الإجتماعية وصياغته وتطوير كما يشارك الصندوق فى رسم ووضع وتنفيذ سياسات الإستراتيجية القومية الشاملة وقامت فلسفة الصندوق على فك الارتباط بين نظام السكن والإعاشة والترحيل الذي كان سائدا قبل قيام الصندوق والعملية الأكاديمية وذلك نسبة لارتفاع تكلفة خدمات الطالب , إضافة الى الجهد المبذول من عمادات الطلاب وكان ذلك خصماً على تطوير العملية الاكاديمية والبحث العلمي , واتجهت سياسة الصندوق بان يستمر كمؤسسة تدخل إجتماعي في الظروف التي تتطلب ذلك لتمكن الطلاب الفقراء من مواصلة دراستهم الجامعية بإعتبار الصندوق يوفر بعض الإحتياجات لفئات محددة من الطلاب حتى يكون في مقدمة مؤسسات الحماية الإجتماعية بالبلاد .

وعلى صعيد الموارد بنيت فلسفة الصندوق القومي لرعاية الطلاب على فلسفة الإستراتيجية الشاملة والتي جعلت المجتمع هو قائد للدولة والسابق لها في كل المجالات لاسيما مجال كفالة طالب العلم والذي كان له أرثا في المجتمع السوداني , فعهد الصندوق القومي لأحياء هذا الإرث بإشراك المجتمع في تمويل خدمات طلاب وطالبات التعليم العالي وكفالتهم وفى بداية تركيز الدعم على المادي ومن ثم يترك الطالب شانة , وبمرور الزمن والتقييم والتقويم المستمر لسياسات الصندوق إهتدي القائمون على أمرة الى الانتقال من مرحلة الدعم المادي الى الرعاية الشاملة بتقديم الكفالة للطلاب الفقراء , هذا فضلاً عن خدمات

ترحيل الطلاب من مواقع سكنهم الى مواقع الدراسة بالجامعات وبالعكس , هذا بالإضافة الى الرعاية الصحية التي يشمل الرعاية والبرامج المنشطة التي تهدف الى تركيز النفوس وتنمية مواهبهم وإبداعاتهم ورعاية الطلاب المتفوقين .

أما فلسفة المدن الجامعية فهي تقوم على مبدأ جعلها مدنا متكاملة وتهينتها بالخدمات الاساسية (المساجد - الكهرباء - المياه - السكن الصحي - الكافيتريات - المسارح - والمكتبات) , وتمشيا مع فلسفة التعليم العالي يقوم الصندوق بالدور الإجتماعي الذي يهدف الي إتاحة التعليم العالي كهدف في حد ذاته لأكبر عدد ممكن من أفراد المجتمع والدور المهم الذي يربط بين التعليم العالي واحتياجات التنمية المادية في المجتمع وبذلك يكون الصندوق مؤسسة مستقلة حتي تتمكن من إستقطاب الموارد الرسمية وشبه الرسمية و المجتمعية وتوجيهها لخدمة الطلاب الفقراء حتى ليصبح الفقر مانعا للطلاب من مواصلة مسيرتهم الأكاديمية وتحقيق قوامه المجتمع علي الدولة بإستنهاض الجهد الشعبي في تمويل خدمات طالب التعليم العالي وجعل المجتمع شريكا كاملا في العملية

• الأهداف العامة للصندوق :

1. الاستمرار في إسناد ثورة التعليم العالي .
2. إستكمال البيانات الاساسية لخدمة الطلاب .
3. حشد طاقات المجتمع وتوجيهها لدعم طلاب التعليم العالي .
4. زيادة موارد الصندوق بحيث تغطي كل التزاماته.
5. ترقية البيئة الجامعية وإستقرار الطلاب الجامعي .
6. العمل على استقرار الطلاب والإسهام في تنمية وتركيز السلوك الايجابي وسط الطلاب .
7. صياغة شخصية الطالب الجامعي على نهج الأخلاق الاجتماعية السليمة .
8. كفاءة ودعم طلاب التعليم العالي المستحقين للكفالة والدعم .

2-1-2 الهيكل التنظيمي للصندوق

1-2-1-2 البناء التنظيمي

يقوم بناء الهيكل التنظيمي على أساس تقسيم الاعمال , وتجميعها في وحدات أدرارية , يقصد تحديد أطار المسؤولية لكل اجزاء العمل وتحديد درجة وطبيعة السلطة الممنوحة للقيام بالاعمال المراد إنجازها . وقد بدأ الصندوق عملية ابتكار من المتطوعين والمتعاونين والمتعاقدين من غير هيكل متعارف عليّة ثم اتجه نحو التخطيط والتنظيم والتخصص.

اتبع الصندوق في خطة برنامج لتطوير الإدارة بغرض الوصول الى هياكل إدرارية ووظيفية تفني بالأغراض الموضوعية , بحيث تعمل على تقليص العمالة للحد الضروري لتقليل تكاليف الإدارة بما يحقق الأهداف الأتية

- إختيار العاملين حسب تخصصات إدارات الصندوق .

- ترقية الأداء بالمتابعة الإدارية الفاعلة والتفويض المستمر .
- تدريب العاملين ورفع كفاءاتهم .
- تطوير وتفعيل علاقات الصندوق بالمؤسسات ذات الصلة بعمل الصندوق ولائيا وإتحاديا للحصول على الموارد لإنفاذ مشروعاته .

2-2-1-2 الأجهزة الصندوق العليا

- مجلس الأمناء الإتحادي:

للصندوق مجلس الأمناء يتكون من المختصين واصحاب الخبرات وقادة المجتمع , هدفة الدخول الى المجتمع عبر المفاتيحة العلمية والاجتماعية , وقصد بذلك أن يكون جهاز لأجازة السياسات والتشريعات . كما شكل الصندوق مجلس الأمناء لكل ولاية , ثم إدارت للأمانة العامة ولجان مساعدة مثل لجنة الموارد , واللجنة الإدارية , والإدارة الفنية , والمالية , واللجنة الاستشارية الهندسية , ولجنة المناشط التربوية .

- مجلس أمناء الصندوق بولاية نهر النيل .

للصندوق القومي لرعاية الطلاب بولاية نهر النيل مجلس أمناء تم تشكيله بقرار من ولاية نهر النيل , ويجيز المجلس السياسات العامة لصندوق الولاية والموازنات والخطط , ويعقد المجلس إجتماعين في العام .

3-2-1-2 الهيكل التنظمي للأمانة العامة والامانات الولائية

لا مركزية الإدارة (1995م – 1999م) تحقيقا للمركزية الصندوق تم نقل جميع المهام ذات الصيغة الإدارية التنفيذية والصلاحيات المالية والتخطيط الوسيط الى الولايات , بحيث تكون مهمة الأمانة العامة هي التخطيط العام هي التخطيط العام ورعاية الاهداف وتقديم وتطوير العمل وهذا يقتضى اصطلاحالولايات بمسؤوليات تجاه ميزانية الصندوق وتفهم مهمة تجاة ميزانية الصندوق وتفهم مهامه تجاه الجامعات الجديدة فى إطار لامركزية الصندوق .

- يصمم الهيكل الإداري للصندوق ويكون الهيكل في تخطيطياً تقلص فية الإدارت والوحدات الى الحد الضروري .
- تجمع تجارب الهيكل الادارية المنفذة على المستوى الولايات ودراستها من أجل صياغة هيكل أداري ولائي نموذجي يطبق بالتدرج حتى يثبت بالتجربة .
- يراعي في هياكل الصندوق القومية والولاية ضرورة التوظيف قدرة حاجة العمل بناء على الوصف الوظيفي الدقيق لكل وحدات الهيكل الاداري ووظائفه.
- مراجعة قانون الصندوق القومي 2002م – قانون 2005م وتعديل 2010م وصلاحيه وتطويره ليستوعب أهداف ووظائف الصندوق وتضمنة مواد تجعل الصندوق مؤسسة أدارية مستمرة الأهداف ,

- ومواد أخرى تساعدها في تنفيذ , وتحديد وضعية الإعتبارية وعلاقتة القومية والولاية وتضمن له موارد مستقرة .
- تم إيجاد مقر دائم للصندوق القومي ومقار دائمة لأعلي فروعة بالولايات .
- توثيق الصلة بين أمناء الصندوق بالولايات والجامعات , والتأكد على تكامل دور الجامعة وأهمية إشتراكهما فى تخطيط السياسات , من خلال تحقيق وجود الصندوق فى مؤسسات الجامعة الى رسم سياساتها وإنهاء أي تعارض بين الجامعات وأمنات الصندوق الولاية .
- ضبط النظام المحاسبي للصندوق وفق الأسس العامة , بحيث تعين كل ولاية مراجعها الداخلية فتتم سنوياً بالمركز والولايات , بفرق ترسلها الأمانة العامة خلال النصف الثاني من الشهر الأول للسنة المالية الجديد .فى مجال التمويل تقوم أمانات الولايات بمعالجة مسائلة المتعلقة بالدعم والتسيير عبر قنواتها المعروفة ولانياً , أما الأمانة العامة فتدعم البرامج والمشاريع الكبيرة حسب جدية الأمانة الفرعية المنفذة لهذة البرامج .

3-2-1-2 لجان الصندوق

كمان الهيكل يستعين بلجان شتى , وتختلف هذه اللجان حسب الغرض الذي أنشأت لأجلة , تتمثل :-

1. لجنة الموارد .
2. اللجنة الهندسية الاستشارية .
3. لجنة التسليف .
4. لجنة المناشط .
5. لجنة الكفالة .
6. التخطيط والمعلومات .
7. لجنة الأعلام .
8. لجنة الأستثمار .

3-1-2 مهام وظائف الصندوق القومي

يؤدي الصندوق على المستوى القومي الوظائف الآتية :-

- توفير المعلومات عن الطالب , التى تغطي الجوانب الاجتماعية والتربوية والعلمية والاقتصادية , وتطوير نظم جمع المعلومات وحفظها واسترجاعها .
- التخطيط العام للأهداف الصندوق وترتيبها بحيث تكون للصندوق إستراتيجية وخطط مراحل السنوية , وموجهات سنوية , لتخطيط

- عمل الولايات بالاضافة الى تخطيط مشروعات الصندوق الكبرى ووضعها في الصورة مكتوبة بمراحلها وأسبقياتها وتكلفتها .
- يؤدي الصندوق القومي وظيفة التدريب النوعي , ويوجه برامج التدريب بصفة أساسية ألى تدريب المشرفين بصفتين بالطلاب في سكنهم , تم القيادات المختلفة .
- بناء علاقات الخارجية للصندوق بحيث يعرف بالتجربة السودانية ويتعرف على التجارب الأخرى

2-1-4 الخدمات المقدمة من قبل الصندوق :-

2-1-4-1 الرعاية الإجتماعية

تعني برعاية الطلاب إقتصادياً وإجتماعياً وصحياً وتتمثل في الانشطة التالية :

2-1-4-1-2 الرعاية الصحية

تقوم بتوفير الرعاية الصحية للطلاب من خلال :

- التأمين الصحي
- الوحدات الصحية بالجامعات السكنية
- رعاية الطلاب ذوي الاحتياجات الخاصة بتمليكهم أجهزة تعويضة من سماعات ومسجلات وأطراف صناعية , الخ

2-1-4-1-2 الوحدات الارشادية

أهتم الصندوق بتطوير خدمات التوجيه والإرشاد والوقاية وسط الطلاب بالوحدات السكنية , وأنشئت الوحدات الإرشادية في العام 2004م .

- مهام الوحدات الإرشادية
- تقديم خدمات إرشادية للطلاب في أماكن سكنهم .
- الإكتشاف المبكر للحالات والمشكلات السلوكية - الأكاديمية - والاضطرار النفسية
- مساعدة الطلاب على تنمية توافهم النفسي والاجتماعي والتربوي .
- تزويد الطلاب بالمعلومات النفسية والاجتماعية والدراسية وإكسابهم المهارات التي تساعدهم على النجاح والتفوق .

وسائل الوحدات الارشادية:

تقديم البرامج الارشادية من خلال:

- المحاضرات في مختلف المجالات .
- الجلسات الإرشادية

- الدردشات .
- اللقاءات الطلابية .
- المتطلبات
- زيارات لغرف الطلابية

2-1-4-3 المناشط الطلابية

إدارة المناشط هي أهم الإدارات التي تعمل على تأصيل المفاهيم الإيجابية في نفوس الطلاب وغرس معاني الانتماء والأخلاص للوطن , وتنبنى فلسفة المناشط على الآتي :

1. ربط الطالب بقيم المجتمع وأخلاق الفاضلة .
2. تزكية الروح وتهذيبها والسمو بها .
3. صقل شخصية الطالب من خلال أحداث توازن بين التحصيل الأكاديمي والثقافي .
4. تخفيف الضغوط النفسية والاجتماعية التي تواجه الطالب داخل السكن .
5. الترويج الإيجابي وشغل أوقات الفراغ بتوظيف الطاقات الكبيرة لدي الطلاب .
6. رعاية الطلاب المبدعين بتنمية قدراتهم واكتشاف مواهبهم .

2-1-4-4 الجمعيات المناشط

1. الجمعية التربوية .
2. الجمعية الثقافية .
3. الجمعية الرياضية .
4. الجمعية التدريبية والتأهيل .
5. الجمعية أصدقاء الانترنت .
6. الجمعية الألعاب الشعبية .

1-4-5 الصحة البيئة

تعتبر صحة البيئة بالجمعيات السكنية من أهم القضايا التي يوليها الصندوق اهتماما خاصا , وتعمل إدارة الصحة البيئة في الآتي :

1. تعزيز الصحة وسلامة المياه بالجمعيات السكنية .
2. تعزيز الرقابة على الأطعمة داخل الجمعيات السكنية .
3. مكافحة نواقل الأمراض .
4. تجويد إدارة النفايات الصلبة والسائلة .
5. تدريب وأعداد الكوادر بالجمعيات السكنية .

1-4-6 الإعلام والعلاقات العامة :

تقوم إدارة الأعلام والعلاقات العامة بربط الصندوق بال جماهير التي يتعامل معها من خلال الوسائط الإعلامية المختلفة عبر أنشطة البرامج التي يقدمها الصندوق للطلاب وتقوم بإصدار النشرات والكتيبات وتوثيق أرشفة مناشط الصندوق وهي الإدارة المنوطة بترسيخ الصورة الذهنية الطبية للصندوق لدى جماهيره , فيما تقوم إدارة الاعلام والعلاقات العامة مع المؤسسات ذات الصلة , هذا بجانب أهتمامها بترقية بيئة العمل وخلق الرضا الوظيفي للعاملين من خلال الأهتمام بقضاياهم وإقامة البرامج الإجتماعية وإقامة البرامج الإجتماعية والترفيهية .

7-4-1- التدريب

تلعب البرامج التدريبية أساسيا في تأهيل ورفع كفاءة وجودة العاملين وحتى تطمن إدارة الصندوق القومي لرعاية الطلاب أن تستثمر من أموال وطاقت سيعود بالنفع والفائد عليها كان لابد من الأهتمام بجانب التدريب ومن هنا جاءت دورة الرخصة الدولية لقيادة الحاسب الألي للعاملين بالصندوق لتحسين مهارات الحاسب الألي لدى العاملين والقضاء على الأمية الحاسوبية لدي الموظفين وتأكيد جاهزيهم لأداء أعمالهم تقنيا , وقد تم أختيار الدفعة الأولى من دارسي الدورة التحضيرية لنيل شهادة الرخصة الدولية لقيادة الحاسوب من العاملين بالصندوق والبالغ عددها 20 دارس بمختلف مسمياتهم من المدرء مجمعات , مدرء إدارات , وإشراف ومسئولي إسكان , ومحاسبين وسكرتارية .

8-4-1- مشروع الأضاحي للطلاب

هو مشروع يقوم به الصندوق سنويا بالجمعيات السكنية في عيد الأضحى المبارك أنابة عن أسر وأوليات أمور الطلاب والطالبات الذين لم يتمكنوا من السفر لذويهم من السفر لذويهم لقضاء العيد وقد ساهمت العديد من الجهات في هذا المشروع .

9-4-1- المشاركة الخارجية

يشارك الطلاب خارجيا في الدورات الرياضية والثقافية والمسرحية , وتعتبر هذه المشاركات الخارجية حافزة معنويا للطلاب .

10-4-1- السكن

تمثل قضية الطلاب الوفدين من ولايات السودان المختلفة الهم الأكبر والمحول الأساسي لعمل الصندوق وبتنوع السكن في الصندوق ما بين داخلات قديمة لملكية الصندوق ومنازل مؤجرة بجانب المدن الجامعية العديد التي أنشأها الصندوق القومي بمواصفات هندسية حديثة وخدمات متكاملة (وحدات علاجية , وقاعات إطلاع , ومساجد , مسارح , ملاعب ورياضة , مراكز إتصالات , كافيتيريات) لتهيئة مناخ التحصيل للطلاب .

ويعد السكن الجامعي أحد المكونات الأساسية في الجامعات وتعتمد أساليب تخطيطية عديدة في أسلوب تخطيط المواقع العام لها , ويعتمد أحيانا بعض المصممين عدم الفصل بين المباني التعليمية ومباني السكن , بل يحاولون دمجها في مجمع متكامل واحد , علما بان هذا الاجتهاد لم يحصل ليس نتيجة ضيق في الموقع الجامعي العام وإنما لاعطاء فرصة أكبر

للتعامل مع بيئة المجمع التعليمي ، وإستغلال قضاةاته بشكل أمثل ، مع تحقيق أختزال الجهود والزمن اللازم لإنتقال الطلاب .

كما يعتبر السكن الجامعي داخل المدينة الجامعية من المكونات الأساسية للمدينة الجامعية وأمراً هاماً لتوفير الجو المناسب والمريح للطلاب لمواصلة دراستهم وتحفيزهم للتفوق العلمي وإستقلال أوقات فراغهم و الإستفادة منها بما عليهم بالنفع والفائدة .

2-1-10-4-1-2 أنواع السكن بالصندوق

1. السكن العام :

وهو لطلاب البكالوريوس بالجامعات الحكومية ويدفع فيه الطالب رسوم سنوية في حدود 10% من التكلفة التشغيلية .

2. سكن الشراكة :

وهو لطلاب البكالوريوس الذين لم يجدوا فرصة سكن بالسكن العام ، بالإضافة لطلاب الدبلوم والناضجين ، ويقوم الطالب بسداد رسوم تتراوح ما بين 50% الى 70% من التكلفة التشغيلية ، وهو شراكة بين أولياء أمور الطلاب والصندوق القومي لرعاية الطلاب .

3. السكن الاقتصادي :

تهدف السياسة العامة للسكن الاقتصادية الى توفير فرصة سكنية لطلاب الجامعات الأهلية وطلاب الدبلومات بكليات التنمية البشرية والناضجين والمعاهد العليا و الراغبين والقادرين و من مختلف مؤسسات التعليم العالي ، كما أن الأولوية في السكن للطالبات ، بعد تزايد الطلب على السكن خاصة من قبل أبناء المغتربين وبعد الأسر بالسودان وبعد السوق لمعرفة مواصفات السكن المطلوبة شرع الصندوق القومي في الدخول مجال السكن بالمقابل تلبية للحاجات و مقابلة للطلب ، وعمد في ذلك الى دراسات الجدوي الاقتصادية للمشروعات .

2-10-4-1-2 شروط السكن

يشترط لقبول الطالب أو الطالبة في السكن بالمدينة السكنية أو المجمع السكني :

1. ان يكون من طلاب الجامعات .
2. أن يكون مسجل في إحدى الجامعات بالولاية .
3. أن يلتزم بضوابط السكن ولوائح وكتابة أقرار بذلك .
4. أن يلتزم بسداد الرسوم المقررة عليه .

2-10-4-1-2 لوائح السكن

هنالك نظم ولوائح للسكن وضعها نخبة من الأساتذة والتربويين بالتعليم العالي والبحث العلمي سنة (1991م) , وبنود هذه اللائحة :

- يجب أن يكون على الطالب والطالبة التزام بقواعد الأدب والسلوك العام المنضبط و أن لا تتعرض بلأساءة للموظفين والعاملين بالمجمع .
 - غير مسموح للطالبة بالمبيت خارج الداخلية إلا بأذن من المشرفة بعد توضيح السبب والمدة ومكان المبيت وصلة القرابة .
 - فى حالة حضور الطالبة متأخرة من الوقت الذي تحديده الإدارة بدون إذن مكتوبة عليها تسليم بطاقة إثبات الشخصية أو بطاقة السكن لدي إدارة الحرس .
 - يمنع الوقوف خارج مباني الداخلية مع أي شخص أو عربة (مهما كانت صلة القرابة .
 - يجب على الطالبة الإلتزام بالزي الشرعي دخولاً وخروجاً من الداخلية وان لا تخرج خارج غرفتها بملابس غير لائقة .
 - يجب على الطالبة عدم إصدار أي إزعاج (مسجل - راديو - زغاريد - غناء) .
- يطلع الطالب على اللائحة أعلاه إطلاع جيداً بواسطة ولي الأمر وهناك تعليق مطلوبة من ولي الأمر علي لائحة وراية فيها بعد توقيعة عليها .

2-1-4-10-4 المجمععات السكنية

وهي وحدات سكنية تتبع للصندوق القومي لرعاية الطلاب ولاية نهر النيل وهي وحدات إدارية لإدارة مجموعة من الداخليات والمدن الجامعية التي يسكن بها طلاب التعليم العالي , وتوفر المتاجر والاحتياجات اليومية والخدمات الصحية والتربوية والمناشئية .

2-1-4-11 الإشراف

لكي تحقق المجمععات وظيفتها التربوية أهتمت إهتماماً كبيراً بجانب الإشراف , وغرفة الصندوق بأنة هو الركيزة الأساسية التي يتركز عليها في تنفيذ وتحقيق اهداف التربية , لذلك لأبد للمشرف أن يكون ملماً بكافة احتياجات الطلاب فى هذه المرحلة وكذلك متطلبات المرحلة الجامعية لكي يتعامل معها بحكمة , لذلك جاءت أهمية فى تعامله مع الطالب الجامعي .

2-2 المبحث الثاني (التقنيات ولغات البرمجة):

نستعرض فى هذه نطاق التقنيات المستخدمة فى الدراسة وأسباب إستخدامها , يسبق ذلك نبذة تعريفية عن كل منها , والخصائص التي تتميز بها كل منها , والخصائص التي تتميز بها كل تقنية من التقنيات .

2-2-1-1 لغة توصيف النص التشعبي (html)

هي لغة تستخدم في تصميم صفحات الويب ومواقع الويب , وتعتبر هذه اللغة من أقدم اللغات وأوسعها إستخداما فى تصميم صفحات الويب ومواقع الويب , وتعتبر هذه اللغة من أقدم اللغات للوصف وتعطي برنامج تصفح الأترنت وصفا لكيفية عرضة للمحتويات , فهي تصف له أبعاد الصور وتنسيقات الخطوط وغيرها .

لغة (html) هي اللغة التي تستخدم فى عملية تصميم الموقع , حيث أن هذه اللغة تتميز بعدم حساسيتها لحالة الأحرف أو لترتيب بعض الخصائص , هذا ما تتطلبه فعليا عملية تصميم مواقع الويب , وذلك لكي تطور عملية تصميم المواقع عملية سهلة ولينة وبدون اي تعقيدات .

مميزات (html)

1. لا تحتاج الى اي برامج خاصة للتصميم بل يكفيك برنامج المفكرة الذي يأتي ملحقا مع برمجية (الويندوز)
2. سهولة التعلم حيث أنه يمكنك بعد درسين أن تقوم بتصميم صفحتك مع هذه اللغة.
3. أن تعلم هذه اللغة تمكنك من إجراء التعديلات التي تريدها على موقعك بكل يسر وسهولة .
4. إمكانية الكتابة باللغة العربية بسهولة .
5. أن معرفتك لوسوم لغة (html) تمكنك من إضافة أي نصوص برمجية بكل يسر الى صفحتك مثل نصوص الجافا البرمجية أو جافا سكريبت او نصوص (DHTML) .
6. كذلك تمكنك معرفتك لوسوم هذه اللغة من ترجمة النصوص البرمجية إلى اللغة العربية لكي تستخدمها فى صفحاتك بلغتك .
7. تعطيك معرفتك لهذه اللغة تحكما دقيقا في خصائص وجزئيات صفحتك أكثر من أي برنامج تصميم صفحات آخر .
8. جميع برامج التصميم الجاهزة مبنية على أساس لغة (html) وهذه اللغة هي القاعدة لمثل هذه البرامج مثل (Front Page) والذي هو مبني كليا على لغة (html).

2-1-2-2 لغة التنسيق (CSS)

هي إختصار ل (Cascading Style Sheets) , وهي لغة تصميم تحدد شكل وثيقة (html) , فهي تهتم بالخطوط , الالوان , الهامش , العرض , الارتفاع , صورة خلفية الموقع , وكيفية توزيع المساحات وأشياء أخرى كثير , (html) يمكن أن تستخدم بشكل خاطئ لإضافة تصميم للموقع , لكن (CSS) توفر المزيد من الخيارات , وهي أكثر دقة وعملية , وهي مدعومه من قبل المتصفحات الرئيسية اليوم .

الفرق بين (HTML) و (CSS)

تستخدم (HTML) لوضع هيكلية ونظام منطقي للمحتويات , إما (CSS) فهي تستخدم لإضافة تصميم لهذه المحتويات .

مميزات (CSS)

1. التحكم بالتصميم من خلال ملف واحد .
2. إمكانية أكبر وأدق للتحكم بتفاصيل التصميم .
3. إنشاء تصاميم خاصة لمختلف وسائل عرض الموقع مثل الشاشات والطابعات والهواتف النقالة

2-2-1-3 لغة الجافا سكريبت (Java Script)

الجافا سكريبت وهي واحدة من أشهر لغات البرمجة النصية على الأنترنت , ويمكن دورها بكل بساطة في بث الحياة لصفحات الويب المكتوبة بلغة (html) , أي تجعلنا أكثر تحكماً في أجزاء صفحات الويب , كالنوافذ التي تظهر للمستخدم لتنبهة أم تخبرة بأمر ما و يعود الأصل في تصميم ال Java Script الى شركة (Net Scape)

مميزات جافا سكريبت (Java Script)

1. Java Script لا تعتمد على نظام تشغيل فهي تعمل من خلال جميع الانظمة مثل Windows او Linux .
2. عند كتابة الكود فإننا نراعي نوعية الحروف لان الجافا سكريبت تفرق بين الحروف الكبيرة والصغيرة
3. تعتمد الجافا سكريبت على object base مثل إستعمال الكائن Windows أو document .

2-2-1-4 لغة تصميم الويب (PHP)

هي إختصار ل Hypertext Preprocessor وهي لغة مخصصة لبرمجة المواقع , تستطيع من خلالها إنشاء تطبيقات من البسيطة كدفتر الزوار إلى المعقد كمواقع التجارة الالكتروني , وهي ليست اداة للتصميم , إلا أنها تستخدم بكثرة لإنشاء نظام قوالب للمواقع أو للمنتديات , حيث يساعد نظام القوالب هذا على سهولة تغيير التصميم وتطبيقه على كل بسرعة وسهولة .

مميزات لغة (PHP)

1. لغة مجانية مفتوحة المصدر تعمل على أشهر أنظمة التشغيل
2. سهولة التعلم مقارنة بلغات أخرى مثل لغة ASP على سبيل المثال
3. من لغات Server Side فهي لا تحتاج من العميل تنصيب أي شيء
4. مدعومة من قبل خوادم الاستضافة بشكل إفتراضي عكس لغات أخرى

5. توفير اللغة الكثير من الدوال الجاهزة للاستخدام لتوفير الكثير من الوقت

5-1-2-2 قاعدة البيانات العلائقية (MYSQL)

هي نظام إدارة قواعد البيانات العلائقية متعدد المستخدمين وعالي الأداة , الذي أصبح المعيار في إنشاء تطبيقات قواعد البيانات على الويب أو أخرجها . ولقد تم تصميم MYSQL حول ثلاث مفاهيم رئيسية وهي السرعة والثبات وسهولة الاستخدام , والاضافة الى ذلك أنها تحت ترخيص مفتوح المصدر GUN GPL , مما قلدها وسام أشهر قاعدة بيانات مفتوحة المصدر عالميا من قبل شركتها الإم . MYSQL

مميزات MYSQL

1. السرعة
2. الإعتامية
3. الأمن
4. القابلية التوسع والنقل
5. سهولة الاستخدام
6. التوافق مع المعايير الموجودة
7. دعم عريض من التطبيقات
8. سياسة ترخيص سهلة
9. مستخدمون من الارض

الفصل الثالث

التحليل النظام

1-3 مقدمة

ان عملية التحليل فى اي مشروع نظام معلومات هو عملية تحليل البيانات والحقائق المتعلقة بالنظام الى العناصر المكونة لها وايجاد العلاقات المنطقية التى تربط بينها وذلك من اجل تحديد مواصفات النظام الجديد .

2-3 مفهوم التحليل

هو مصطلح عام يرتبط بمفهوم واسلوب النظم ، ويشير الى تلك العمليات المنظمة والمتسلسلة منطقيا والمتعلقة بتعريف وحل المشكلات وذلك وفق مفهوم النظم ، اي انه يمكن الاعتماد علىه فى حالة التعرض لمشكلة تقليل التكلفة او زيادة ارباح شركة معينة ، كما يمكن استخدامه عند حل مشكلة برمجية . ولذلك ان العملية التحليل النظم تاخذ تسميات متعددة مثل دراسة النظم (system study) ، دورة الحياة النظم (system life cycle).

وهي تؤدي لنفس العملية و تتعلق باحدى العمليتين التاليتين :

- عملية انشاء نظام معلومات باستخدام الحاسب الالى
- عملية تحويل نظام معلومات التقليدية الى النظام الحديث يعمل بالحاسب

تعرف تحليل النظام على انه عبارة عن عملية تفكيك النظام الى نظيمات صغيرة ونظم يعمل على تحقيق هدف معين وكلها مجتمعة لتحقيق اهداف النظام ، والتحليل الجيد للمشكلة يسهل عملية تحديد متطلبات النظام بدقة مما يوفر القاعدة ثابت للنظام ، فالتحليل هو الخطوة الاولى التى تحديد وجهة ومسار النظام و التى تبني عليها جميع المراحل الاحقة وصولاً لتوليد نموذج يوفر جميع الاحتياجات المستخدم او العميل [9].

3-3 طرق ومنهجيات التحليل

هناك عدة اساليب والطرق للتحليل وهي :

- تحليل تقليدي (من اسفل الى اعلى ، من اعلى الى اسفل ، من الدخل الى الخارج ...الخ)
- وتحليل موجة نحو الكاننية

إما منهجيات التحليل فهي:

1. منهجية الهيكلية : وفيها تستخدم مخططات تدفق البيانات (DFD) فى عملية التحليل وتستخدم مخطط الكينونة و التعلق (ER-M) فى مرحلة التصميم
2. منهجية الكائنية : تستخدم مخططات (UML) .

3-4 اهمية عملية التحليل

ان عملية التحليل تعتبر هامة فى اي مشروع لنظام المعلومات ويمكن ان تبرز اهمية التحليل من خلال النقاط التالية :

1. مساعدة فى عملية التصميم النظام الجديد بحيث يظهر هذا النظام بصورة متناسقة ومترابطة تمكنا من تحقيق المهام والاهداف , وتكوين الصورة الجديدة عن النظام القائم وتطوير افكار ايجابية عن النظام الجديد
2. تمكن محلل النظام من تعريف وتحديد متطلبات النظام الجديد
3. تؤدي عملية التحليل الى النجاح فى دراسة البدائل الممكنة واختيار انسبها .

3-5 مبررات العملية التحليل

تتمثل المبررات التى تدعو المنظمات لعملية تحليل نظمها القائمة وتعديلها فيما يلي:

- المتطلبات النظام الجديدة للنظام
- نمو المنظمات فى ظل بيئة اجتماعية متغيرة خلق الطلب على المعلومات .
- التطورات السريعة فى تكنولوجيا المعلومات .
- العمل على التطور وتحسين كفاءة التشغيل.
- تلبية متطلبات الجهات الخارجية من المعلومات او الحل المشكلة معينة [9].

3-6 التحليل الموجة نحو الكائنات

تم استخدام فى التحليل نظام التسجيل بداخليات الصندوق القومي لرعاية الكلاب فهو ذلك نوع من التحليل يوضح النظام فى الاشياء او كينونات لها صفات تميزها عن الكينونة الاخرى , يؤكد على اكتشاف المسالة ومتطلبات النظام , اضافة الى ايجاد ووصف الكينونة الاساسية فى المجال النظام , فاسلوب تحليل الموجة يعمل على تقليل تاثير مشكلة البرمجة الهيكلية وذلك من خلال الجمع بين البيانات والدوال ذات العلائق المتشابهة فى قالب واحد

وهذا الاسلوب لها المزايا التالية:

- امكانية توفير اكثر من تمثيل (هدف) لنفس القالب (صنف) وكل تمثيل له اسم مختلف وبيانات خاصة به.

- القوالب (الاصناف) يمكنها التخاطب فيما بينها من خلال استدعاء دوال القوالب الأخرى.[9]
- 7-3 النظام الحالي :

1-7-3 وصف النظام الحالي

النظام الحالي نظام نصف إلكتروني حيث يقوم الطلاب بالتسجيل عبر مكاتب السكنية والمدن الجامعية عن الطريق ملء استمارات الخاصة بذلك ويتم حفظها يدويا في الاماكن المخصصة لها , ثم التوزيع على الداخليات التي سجل بها الطلاب , وتنقل سنويا للداخليات الجديدة بعد تجديد التسجيل , ويقوم موظفي بعض المكاتب السكن بادخال بيانات الطلاب وحفظها بالنظام ويتم الرجوع اليها عند الحاجة فقط , ولا يتم التخلص من الملفات الورقية لاستخدامها لاحقا عند تجديد التسجيل .

2-7-3 جمع البيانات

تم جمع البيانات عن الطريق الملاحظة والمقابلات الشخصية , حيث تم المقابلة كل من :
مدراء الاسكان بقطاع نهر النيل و عدد من المشرفي الداخليات .

3-7-3 تحليل المشكلة

من خلال البيانات المتحصل عليها يمكن ان نلخص المشكلة في الاتي:

- بطء في الاجراءات اليدوية المتعبة في عملية تسجيل الطلاب بالداخليات مما يتطلب الكثير من الوقت والجهد
- التزاحم الطلاب عند التسجيل
- كثرة السجلات الخاصة بالطلاب التي يتم ارشفتها فتؤدي الى حجز مساحات كبيرة مع مرور الوقت والتي يمكن الاستفادة منها في الاغراض الأخرى
- عملية البحث في سجلات الطلاب عند الحاجة تاخذ زمن الجهد كبير
- المواد الارشيفية التقليدية (علي شكل ورق) معرضة للتلف والسرقة اكثر من المواد الارشيفية الكترونية
- عملية إجراء النسخ إحتياطي تحتاج الى كثير من الوقت والجهد والمال

4-7-3 الحلول البديلة

- شراء نظام او حزمة جاهزة , وهذا الحل يعتبر غير جيد خاصة ان الحزم الجاهزة تعتبر مكلفة جداً ولا تلبي في الغالب جميع المتطلبات , وتحتاج الى كثير من التعديل فيها لتتلاءم مع المتطلبات
- بناء النظام محوسب لحل كل المشاكل

8-3 النظام المقترح

بعد تحديد مشاكل النظام وجد ان الحل المقترح هو بناء نظام محوسب (إلكتروني) لحل كل المشاكل التي تواجهها إدارت السكن بالصندوق والتي يعاني منها الطلاب

وصف النظام المقترح

تفاديا للمشاكل التي تواجهها إدارة الاسكان بالصندوق القومي لرعاية الطلاب والمشاكل التي يواجهها الطلاب خلال التسجيل تم اقتراح هذا النظام الذي يهدف الي تيسير عملية التسجيل للطلاب والعاملين معاً , حيث يمكن هذا النظام الطالب من تسجيل بالسكن من اي مكان وبأي زمان الفترة التسجيل دون عناء او تكليف.

النظام المقترح يعمل على أتمة نظام التسجيل الطلاب وتخزين البيانات في قاعدة البيانات متصلة مع الشبكة الانترنت وذلك لضمان حفظ البيانات وسهولة الوصول اليها من قبل موظفي الصندوق المحول لهم عند الحاجة ، ويقوم المدير بادارة النظام والعاملين والطلاب من خلال الشبكة

3-9 دراسة الجدوي

3-9-1 مفهوم دراسة الجدوي

هي سلسلة من الدراسات تقوم على أعتراضات معين وأهداف محددة ، تنتهي الى إتخاذ الموقف النهائي بقبول المشروع و المباشرة بإضافة او برفضة ، وذلك إعتتماداً على مجموعة معايير تنطلق من المبدأ التكلفة لمعرفة مقدرة المشروع على بلوغ الاهداف التي أنشئ من أجلها .

ولدراسة اي نظام لابد من عمل دراسة كافية لة من كل النواحي علي ضوء التحليل الذي يتم به الحل الأمثل الذي يحقق التقارير و الاستفسار المطلوبة ويحقق الخدمة والأمن كامل للنظام [9].

3-9-2 اقسام الدراسة الجدوي

1. الجدوي الفنية .
2. الجدوي الإقتصادية .
3. الجدوي الزمنية .
4. الجدوي التشغيلية .
- 5.

3-10 تحليل المتطلبات النظام

عملية تحليل المتطلبات النظام توضح ماذا يجب ان يعمل النظام والقيود التي يجب ان يعمل تحتها وهي اهم مرحلة من مراحل النظام والبرمجيات ويجب تنفيذها بدقة لانها تعرف الفكرة المطلوبة من النظام.

3-10-1 المتطلبات العام general requirements

- ان يستطيع الطالب الاتصال بنظام السكن الالكتروني
- ان يتعرف علي الشروط واللوائح والمتطلبات الخاصة بالسكن
- ان يستطيع ادخال بياناته او تعديلها بصورة ميسرة
- ان يتم توزيعه باحدى المجمعات السكنية ان كان اهلا- حسب الجامعة التي يدرس بها وحسب السعة المتاحة للسكن
- ان يتحصل الطالب على نتيجة طلبه بالسكن
- ان يتمكن من اخلاء السكن ان اراد

3-10-2 متطلبات وظيفية functional requirements

- نظام التشغيل .
- قاعدة بيانات علائقية
- محرر لكتابة صفحات النظام
- خادم ويب لتنفيذ صفحات النظام
- متصفح إنترنت

3-11 تحليل مخرجات النظام

ان اهداف اي نظام معلومات هو انتاج مخرجات معلومات متكاملة وامنة ومحدثة لاقصى حد ويمكن الوصول اليها في اي ظرف بكل سهولة ويسر مع مراعاة الدقة والوضوح وسرعة والمعالجة ، لذلك اول مرحلة من مراحل التحليل هو تحليل مدى تحقيق المخرجات لكل متطلبات النظام ومدى الوصول اليها ، ومخرجات هذا النظام عبارة عن تقارير جزئية او كلية تتم طباعتها او عرضها في شكل جداول وتستخدم في اتخاذ القرارات المناسبة

3-12 تحليل مدخلات النظام

تعني بتحليل المدخلات تحليل شاشات الادخال تعرف ايضا باسم تحليل استمارات الادخال وهي عبارة عن شاشات يقوم من خلالها المستخدم بادخال بيانات معينة تخزن في جداول قاعدة البيانات الخاصة وبالنظام وذلك من اجل تصنيفها ومعالجتها واسترجاعها متى ما تحتاج الية

وهدفها هو التأكد من ان المدخلات تحقق كل المخرجات المطلوبة ويتم جمعها وادخالها وتخزينها بصورة امانة ومدخلات هذا النظام عبارة عن بيانات الطلاب التي

يتم ادخالها وبيانات الجامعات والكليات التي يدرس بها طلاب القطاع المحدد والدخليات والمجمعات السكنية وبيانات الايصالات المالية والبطاقات .

ويجب مراعاة الامور التالية عند عملية تحليل المدخلات :

1. الالتزام بنظام الخيارات وذلك لتفادي المشاكل اللغوية وعدم دقة والصحة الادخال
2. ان يتم الادخال لمرة واحد فقط بدون تكرار
3. التسلسل المنطقي للمدخلات

13-3 تحليل امن النظام:-

1-13-3 تحليل امن النظام من حيث المخرجات

استعراض البيانات واستخراج التقارير الطلاب ويتم فقط بواسطة الموظفي ومدراء المجمعات

2-13-3 تحليل امن النظام من حيث المدخلات

ادخال بيانات الطلاب يتم بواسطة الطلاب وفق ضوابط معينة وبقية البيانات تدخل بواسطة موظفي السكن والحسابات

3-13-3 تحليل امن النظام من حيث المستخدمين

مستخدمي النظام هم المدراء وموظفي السكن الطلاب ولكل صلاحيات خاصة بة كالتالي

- المدراء : لهم صلاحيات ادخال البيانات وتعديلها وحذفها واستعراضها ، إضافة الي الموظفين جدد او حذفهم .
- الموظفين : لهم صلاحيات إدخال البيانات الدخول الخاصة بهم ، والبيانات الخاصة بالايصالات والبطاقات وتعديلها وإستعراضها .
- الطلاب : لهم صلاحية إدخال بياناتهم .

14-3 تحليل البرمجيات الاجهزة

عملية ادخال البيانات ومعالجتها لاجراء المخرجات وبسهولة ويسر وكفاءة وامنية تقتضي وجود احدث تقنيات الاجهزة من معالجات وشاشات وطابعات والاجهزة تخزين وشبكات واتصالات وبرمجيات والتأكد من ذلك يتم في هذه المرحلة من المراحل التحليل ، ان اختيار الاجهزة والبرمجيات يعتمد على حجم البيانات وسرعة نقل البيانات ، إضافات إلى ميزانية الجهة التي يريد استخدام النظام .

1-14-3 تحليل البرمجيات :-

أولا يجب إختيار البرمجيات التي توفر الاتي

1. المواكبة
2. الأمنية
3. سهولة التعامل
4. الوثوقية
5. الوضوح

ونجد ان البرمجيات التالية هي مناسبة او الانسب لتوفير الخصائص السابقة :

1. نظام تشغيل ويندوز 10
2. لغة تصميم صفحات الويب PHP
3. برنامج visual studio code
4. قاعدة بيانات MYSQLI
5. خادم ال XAMP

3-14-2 تحليل الاجهزة

وهي عبارة عن الاجهزة التي تحتاج إليها نظام التسجيل بالداخليات ، من أجهزة حاسوب مكتبية وشاشات ومعالجات و طابعات وقارئات ضوئية وكيبلات ووحدات تخزين وموادم إنترنت .

3-15 تحليل الافراد

لابد من توفير كادر مؤهل للقيام بالعمليات التي يوفرها النظام السكن الالكتروني ، وكذلك تدريب الكادر البشري تدريب مستمراً لإستيعاب إستخدام النظام حتى يحقق الاهداف المنشود منة ، ويقصد بهم الافراد المتعاملين مع نظام التسجيل بالداخليات (السكن) الالكتروني ، ويعتبر أفراد المؤسسة من مكونات النظام الرئيسية لهذا يجب ان يكونوا :

1. مؤهلين للقيام بعملهم .
2. يتم تدريبهم على النظام وفهمة وإستخدامه
3. مواكبة التقنيات الحديثة
4. الالتزام بأخلاقيات المهنة
5. المحافظة على سرية المعلومات وأمنيتها وشفافية التعامل بها

[9] .

3-16 تحليل الامنية :

يعتبر امن النظام من متطلبات النظام الاساسية التي يجب مراعاتها عند عمل اي نظام وبدونه لا يكون هناك جدوي من النظام ، ويتم تقسيم أمن النظام إلى أمن فيزيائي وأمن منطقي :

فالأمن الفيزيائي :بالنسبة لنظام السكن يتمثل في تأمين مباني الصندوق القومي لرعاية الطلاب من الإعتداء والسرقات والمخاطر المشابهة ، وضمان الأمن الفيزيائي للمبنى الذي يحتوى على النظام مهمة يوكل بها موظف أمني معين يتحمل المسؤولية عند حدوث خرق فيزيائي للنظام .

إما الامن المنطقي : لنظام السكن الإلكتروني فيتمثل في إعطاء كل الاشخاص المحول لهم الدخول للنظام إسم مستخدم وكلمة المرور لتكون بمثابة المفتاح الدخول للنظام , كما يتم إعطاءهم صلاحيات متفاوتة للدخول الى قاعدة البيانات والتعامل معها كل حسب الدور الذي يقوم به .

ولا بد من توفر الأمنية الكافية للنظام وذلك عن طريق إستخدام الوسائل التالية:

1. إعطاء الصلاحيات و الإمتيازات الخاصة بالنظام للإدارة .
2. إعطاء للإدارة كلمات مرور قوية .
3. كلمة المرور الممنوحة لمشرف النظام معقدة وبعيدة عن المعلومات الشخصية الخاصة به وصعبة التخمين أو الكسر ، أي أن تكون ذات أمنية عالية .
4. إعطاء كل مستخدم كلمة مرور خاصة به لا يحق لأحد غيره أن يستخدمها كما لا يحق لهم الدخول إلى النظام الإداري
5. يجب على المستخدم حفظ كلمة المرور الخاصة به ومن المفترض ألا يخبر بها أحداً.
6. يجب على المشرف أو المستخدمين القيام بعملية تسجيل الخروج بعد الإنتهاء من إستخدام النظام أو إجراء أي عملية عليية .
7. يوفر النظام خدمة إمكانية تغيير وتعديل كلمات المرور للمستخدمين.
8. عمل جدران نارية .
9. لا يحق لأي فرد أيا كان الوصول إلى الجهاز الخادم سوى مدير أمن النظام وهو المسنول عن سرية المعلومات وعن الحماية ويفترض أن يكون مدير أمن النظام مؤهل تأهيلا متطوراً في أساليب الأمن .
10. الإحتفاظ بنسخ إحتياطية من قاعدة البيانات النظام وذلك لضمان عدم ضياعها عند حدوث عطل أو خرق معين أو حادث ما .
11. ضمان إستمرار التشغيل وذلك عن طريق توفير الصيانة المتواصلة .

12. ضمان الامن الفيزيائي للمبنى الذي يحتوي على النظام وهذه مهمة يوكل بها الموظف أمني معين يتحمل المسؤولية عند حدوث خرق فيزيائي للنظام .

17-3 اللغة المستخدمة في التحليل

1-17-3 نبذة عن لغة UML

تم استخدام لغة UML في تحليل هذا النظام و ال UML اختصار ل UNIFIED MODELING LANGUAGE فهي عبارة لغة نمذجة رسومية تعمل على توفير صيغة لوصف العناصر الرئيسية للأنظمة البرمجية , تعتبر لغة النمذجة الموحدة UML واحدة من أكثر المنهجيات شيوعاً لترميز العمليات البرمجية ، ولقد ظهرت بواسطة ثلاثة من أشهر أصحاب المنهجيات العالمية ووجدت قبولاً واسعاً لدي المهتمين ببناء البرمجيات على اختلاف منهجياتهم .تقدم هذه اللغة وسيلة رمزية مبسطة للتغيير عن مختلف نماذج العمل البرمجي يسهل بواسطتها على ذوي العلاقة من محلليين ومصممين و مبرمجين بل وحتى المستخدمين التخاطب فيما بينهم و تمرير المعلومات فى صيغة نمطية موحدة موجزة تغنيهم عن الوصف اللغوي المعتاد . فهي مثل مخططات البناء التي يتبادلها المساحون والمعماريون والمهندسين التشييد ، أو محطات الدوائر الكهربائية و الالكترونية التي يمكن لأي كائن فى هذا المجال أن يفهمها ويتعامل معها .[9]

2-17-3 مميزات لغة UML

1. تسعى إلى توحيد عدة طرق للتحليل مع بعضها البعض لتنمية البرمجية الكينونة .
2. توفر تصور مرئي للمشكلة واضح التحديد والتوثيق حيث تتميز بقدر عالي من المرونة و الاستقلالية والقدرة على أستيعاب جميع فعاليات كينونات النظام .
3. توفر مرونة عالية عند حدوث مستجدات تستلزم التعديل والتطوير .
4. تساعد على تحليل المشكلة خطوة بخطوة ثم توصيفها بالشكل المناسب.[9]

3-17-3 مخططات لغة ال UML

تحتوي هذه اللغة على عدة مخططات وهي :

1. مخطط وقائع الاستخدام .
2. مخطط الاصناف .
3. مخطط التعاون .
4. مخطط التابع .
5. مخطط التحريم .

6. مخطط التجهيز.

7. مخطط مكونات .

يتم تصميم كل مخطط من المخططات لغة UML ليتمكن المطورين والمستهلكين من المعاينة نظام البرمجيات من جهات نظر مختلفة وبدرجات مختلفة من التجريد, وتفصيل المخططات التالية يوضح ذلك:

• مخططات وقائع أو حالات الإستخدام :

هي وصف لسلوك النظام من الجهة نظر المستخدم وهي ذات فائدة خلال مراحل والتصميم وتساعد على فهم المتطلبات , وتحدد النطاق العام للنظام والمجموع وقائع الإستخدام التي تشكل النظام العام . هذا المخطط يوضح يوضح المكونات الرئيسية في النظام .

• مخطط الصنفيات :

رسم مخطط الصنفيات جانب أساسي لأي منهج للتصميم بالمنحي الكائني , سوف نقوم بإستعمال صيغ مخططات لرسم خريطة للمفاهيم العامة التي يمكن للموظف او المدير أن يستوعبها (والتي تعرف بالنموذج المفاهيمي Conceptual Model) ، وهي أداة قوية لتحليل المتطلبات .

• مخططات التتابع:

مخطط التتابع أو التوالي مفيد في عدة حالات خاصة في مرحلة التصميم إلا أنه يمكن إستخدامه عند التحليل .

• مخططات التعاون :

يتم رسم مخططات التعاون لوصف الكيفية التي تتعاون بها الكائنات فيما بينها بالطرق .

• مخططات النشاطات :

مخططات النشاطات تصف تصرف تدفق عمل النظام , حيث نجد أن النشاط هو عبارة عن حالة تفعل شيئاً ما . [9]

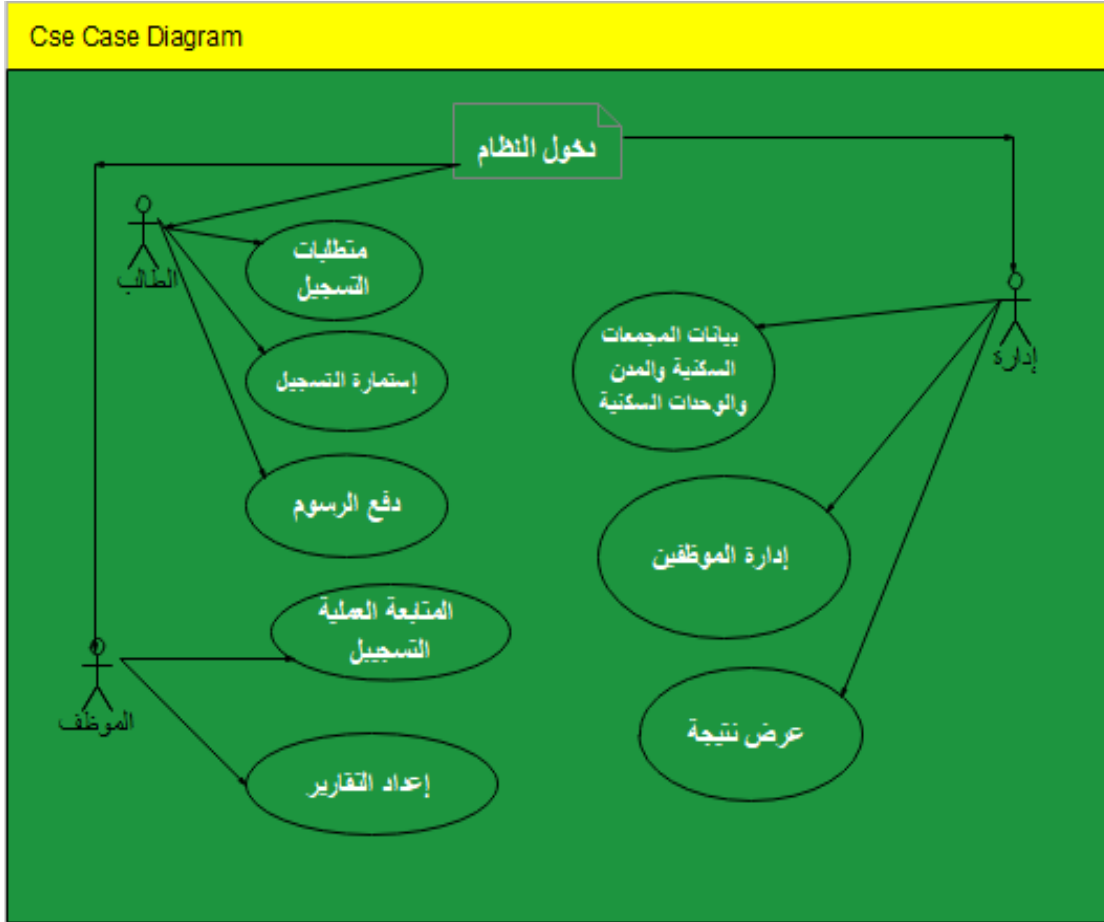
3-17-4 أدوات لغة ال UML

تحتوي هذه اللغة على عدة ادوات منها (RATIONAL ROSE , VISUAL PARADIGM...ETC) وقد تم إستخدام ال Visual paradigm for UML 7.1 Enterprise Edition في نظام السكن . [9]

18-3 مخططات نظام السكن الإلكتروني بلغة ال UML

■ مخطط حالة استخدام :

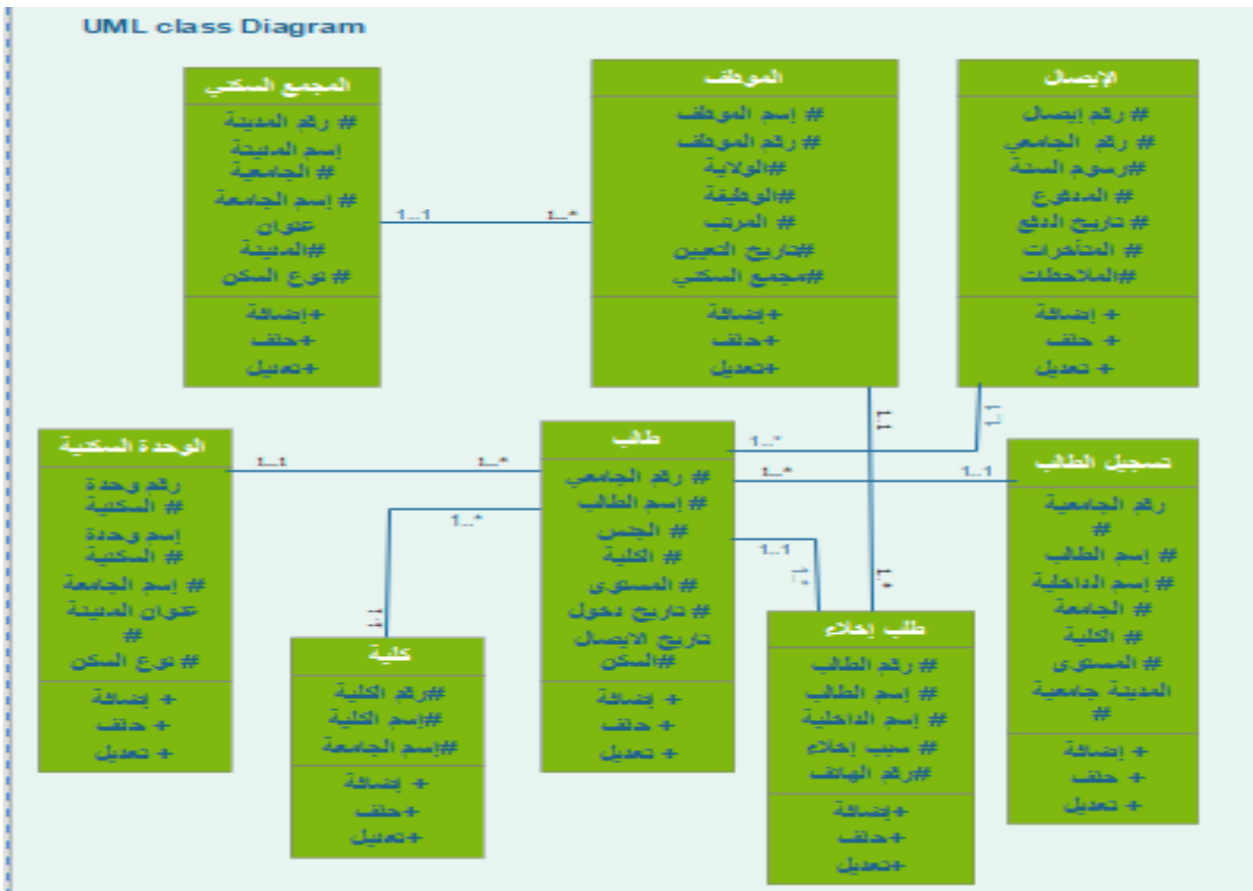
هو نموذج يستخدم في مرحلة التحليل ليوضح التفاعلات داخل النظام والوظائف الأساسية للنظام والكائنات المفعلة لها.



شكل (1-3) يوضح مخطط حالات الاستخدام

● مخطط التصنيفات :

هو نموذج المستخدم في مرحلتي التحليل و التصميم ليصف مجموعة الكائنات التي تحمل نفس الخصائص ولها نفس الوظائف كما يصف العلاقات بينها.



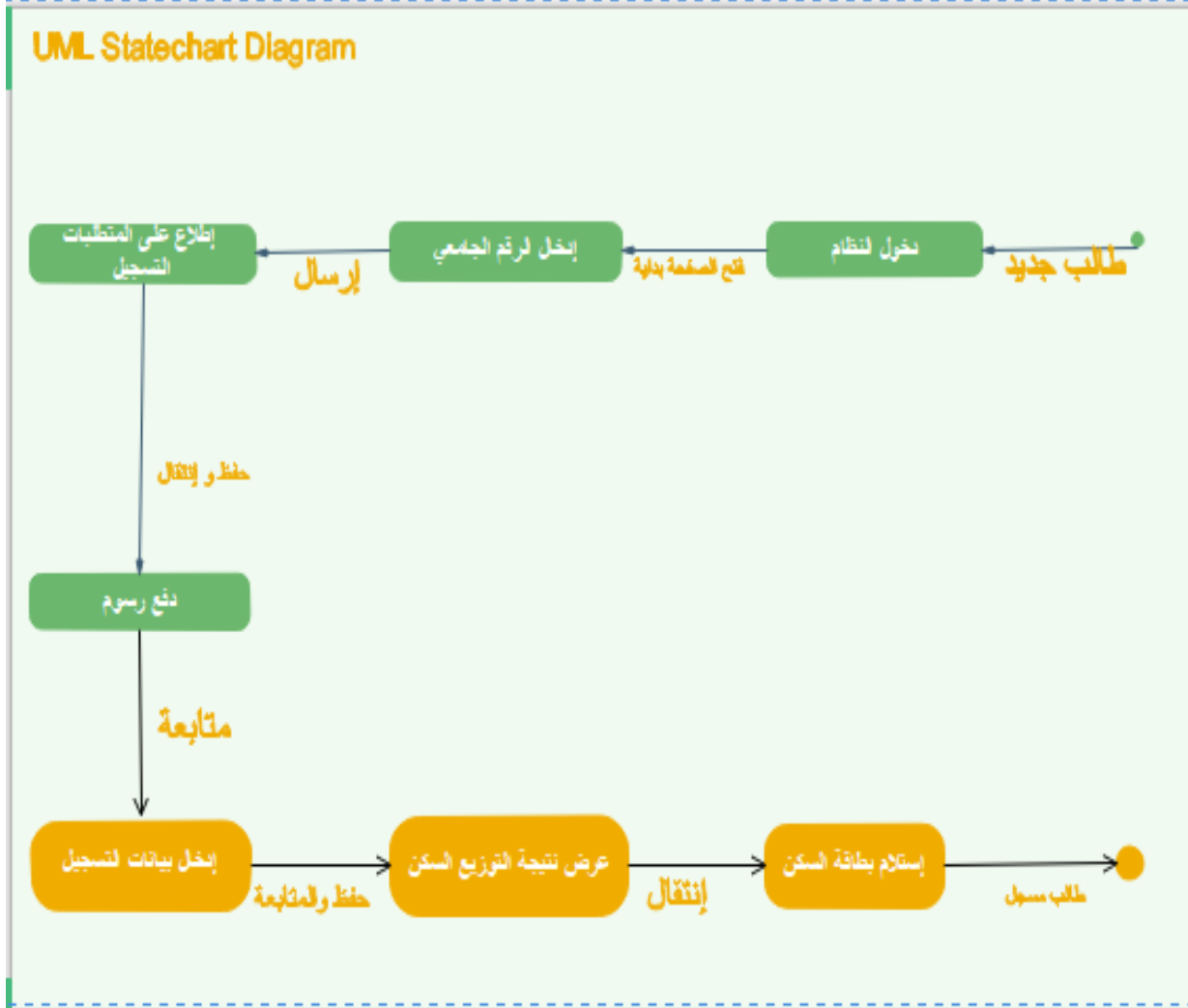
شكل (2-3) مخطط الأصناف

مخطط الحالة :

هو نموذج يتيح كل الحالات المحتملة التي يكون فيها الكائن الواحد داخل النظام ويسمح برصد الأحداث المهمة التي يتعرض لها الكائن وتأثير هذه الأحداث عليه.

حالة الكائن هي تغير أو إنتقال الكائن من مرحلة لآخرى ، إما عند حدوث حدث معين او تحقيق شرط ما او انتهاء زمن معين .

هنا يصف مخطط الحالة الطالب داخل النظام والذي يعتبر الكائن الرئيسي الذي يهتم به النظام

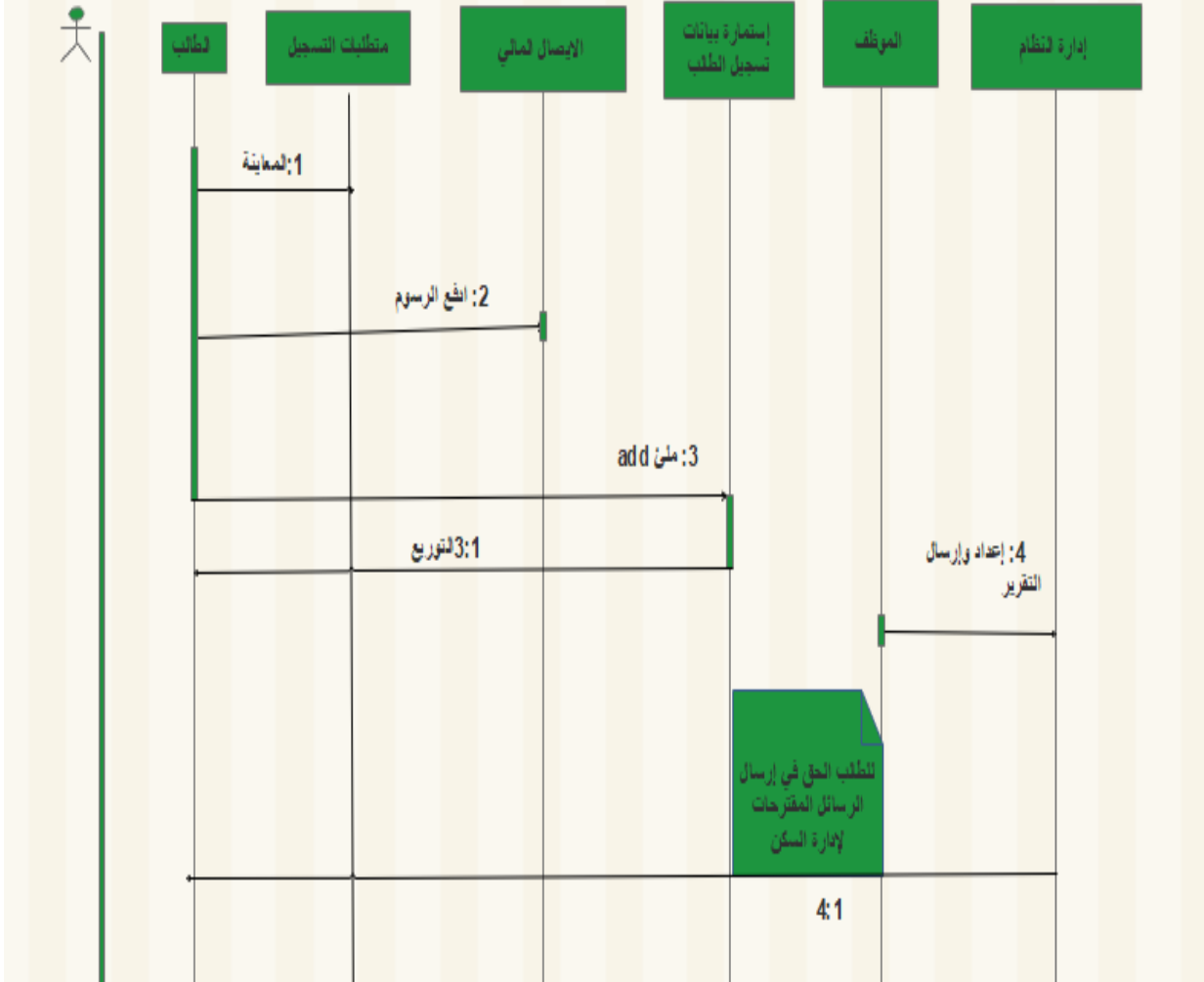


شكل (3-3) مخطط الحالة

• مخطط التتابع أو التسلسل

هو النموذج الذي يوضح كيف تتفاعل كائنات النظام مع بعضها البعض داخل النظام عبر الزمن . اي يقدم معلومات ديناميكية عن النظام من خلال التفاعل بين الكائنات عبر الرسائل المتبادلة .

sequence Diagram



يشكل (3-4) يوضح مخطط تسلسلي

19-3 تحليل قواميس البيانات

1-19-3 تعريف قاموس البيانات

هو قائمة بأسماء وتعريف الكينونات ووصف لهذه الكينونات وهي تمثل مستودع البيانات النظام حيث أن كل الجداول الموجودة في قاعدة البيانات النظام يجب أن تدخل في ال (data dictionary) كما انه ينسق مفردات البيانات ويؤكد معني كل مفردات النظام ، وبعبارة أخرى هو عبارة عن ملف يحتوي على جميع المفردات المستخدمة في نظام ومرتببة ترتيباً منطقياً مع وصف كامل لها بحيث يعتبر مرجع رئيسي لمحلل النظم [9] .

2-19-3 أقسام قواميس البيانات

تنقسم قواميس البيانات الى قسمين :

1. قاموس البيانات إدخالى :

ويقصد به المفردات التى تعد كمدخلات فقط النظام .

2. قاموس البيانات إخراجى .

ويقصد به المفردات التى تعد بمثابة المخرجات للنظام والتى ستكون على شكل الصفحات الويب [9] .

3-19-3 أشكال قواميس البيانات

ليس هناك شكل ثابت لقاموس البيانات فقط يكون على شكل دفتر أو شكل قائمة أو غير ذلك .

3-19-4 مكونات القواميس البيانات

- اسم تعريف المفردة
- رمز المفردة
- نوع المفردة
- طول المفردة
- خواص المفردة [9]

3-19-5 فوائد قاموس البيانات

- تستطيع من خلاله تتبع البيانات وقوانين النظام
- يعطي تصور كامل للشاشات و الملفات والنماذج
- يعطي تصور كامل للمدخلات والمخرجات بحيث يسهل تحديد
- يجب علي جميع الاستفسارات التى تتصل بمفردات البيانات
- يبين حجم البيانات الموجودة داخل النظام
- نستطيع من خلاله الحصول على (Entity Relation) عن طريق ال (Data (ASTRUCTUER).

الفصل الرابع

تصميم النظام و التنفيذ

1-4 مقدمة

تصميم النظام هو عملية لها متطلباتها ولتحديد متطلبات تصميم اي نظام لابد أن تكون على درجة تامة بمخرجات النظام وهو ما يجب ان ينتجه النظام المقترح ،

2-4 مبررات عملية التصميم

- مرونة التصميم
- البساطة
- الملائمة
- سهولة التشغيل والاستخدام
- الكفاءة التشغيلية
- الامان والحماية

3-4 تنفيذ

يعتبر من المراحل المهمة في دورة حياة أي نظام إذ به تترجم كل الجهود السابقة وتحول الى شفرات برمجية تقوم بتنفيذ وظائف النظام لتصبح بعد ذلك واقعا.

4-4 أدوات التنفيذ

1. محرر الصفحات
2. مستعرض الانترنت



+249123824541 info@eaeu.edu.sd



الرئيسية عن الصندوق كليات إمدادنا فريق العمل سجل الحول

صور عن السكن



شكل (1-4) يوضح تصميم وتنفيذ الشاشة الرئيسية

الصندوق القومي لرعاية الطلاب
- جامعة الشيخ عبدالله البدري

اسم المستخدم

اسم المستخدم

الرقم الجامعي

الرقم الجامعي

تسجيل دخول

شكل (2-4) يوضح تصميم والتنفيذ تسجيل الدخول حسب الصلاحيات



info@eaau.edu.sd 249123824541+



الرئيسية | سجل الطلاب | إخطار طرد | الكلية | عن الصندوق | إسأل بنا | سجل الخروج

الصندوق القومي لرعاية الطلاب - جامعة الشيخ عبدالله NATIONAL STUDENTS WELFARE البدري FUND-ABDALLA ALBADRI

شكل (3-4) يوضح تصميم وتنفيذ شاشة الرئيسية لتسجيل الطلاب

الرئيسية تسجيل الطلاب إخلاء طرف الكلية عن الصندوق إتصل بنا تسجيل الخروج

تسجيل الطلاب

إدخال

رقم الجامعي	إسم الطالب	الجنس	الكلية	المستوي	إختار الداخلية	تاريخ دخول الجامعة
<input type="text"/>	<input type="text"/>	<input type="text"/>	<input type="text"/>	<input type="text"/>	<input type="text"/>	<input type="text"/>

شكل (4-4) يوضح تصميم وتنفيذ شاشة تسجيل الطلاب

الرئيسية تسجيل الطلاب إخلاء طرف الكلية عن الصندوق إتصل بنا تسجيل الخروج

رقم الهاتف	سبب الاخلاء	إسم الداخلية	إسم الطالب	رقم الطالب
رقم الهاتف	سبب الإخلاء	▼	إسم الطالب	رقم الطالب

إضافة

شكل (4-5) يوضح تصميم وتنفيذ شاشة إخلاء الطرف

الكلية

رقم الكلية

إسم الكلية

إسم الجامعة

إضافة

شكل (4-6) يوضح تصميم وتنفيذ شاشة الكليات

عن الصندوق

الصدوق القومي لرعاية الطلاب هو مؤسسة إجتماعية لإعانة ورعاية طلاب التعليم العالي بالسودان و هو مؤسسة حكومية إجتماعية خدمية تُعنى بطلاب التعليم العالي المحتاجين للإقامة بالسكن الداخلي أثناء فترة دراستهم وتقديم الدعم والرعاية الشاملة لهم وهو شراكة بين المجتمع والدولة عند بداية إنفاذ التوسع في التعليم العالي ان تصميم موقع ويب للصندوق القومي لرعاية الطلاب - نهر النيل من الأهمية بمكان في عصر تكنولوجيا المعلومات خاصة ان العمليات اليدوية تحتاج الي مساحة كبيرة لتخزين الملفات ومكلفة مالياً وادارياً ولذلك كان لابد من بناء موقع ويب لتوفير السرعة والدقة في العمل



شكل (4-7) يوضح تصميم وتنفيذ شاشة عن الصندوق

الرئيسية تسجيل الطلاب إخلاء طرف الكلية عن الصندوق إتصل بنا تسجيل الخروج

إتصل بنا

مرحب بك!

موقعنا

SUDAN, SD

tel: +249123824541

Email: Nilefund@Studentwelfare.sd

رقم الطالب

رقم الطالب

إسمك بالكامل

إسمك بالكامل

البريد الإلكتروني

البريد الإلكتروني

إسم الكلية

▼

Comment

شكل (8-4) يوضح تصميم وتنفيذ شاشة إتصل بنا

تسجيل الطلاب

الرقم الجامعي	إسم الطالب	الجنس	الكلية	المستوي	إختار الداخلية	تاريخ دخول الجامعة
<input type="text" value="رقم الجامعي"/>	<input type="text" value="إسم الطالب"/>	<input type="text" value="إختار النوع"/>	<input type="text" value="إختار الكلية"/>	<input type="text" value="إختار المستوي"/>	<input type="text" value="إختار المجمع"/>	<input type="text" value="mm / dd / yyyy"/>

[إدخال](#) [حذف](#) [تعديل](#) [بحث](#)

الرقم الجامعي	إسم الطالب	الجنس	الكلية	المستوي	إختار الداخلية	تاريخ دخول الجامعة
1	Mona Adam	أنثى	كلية التكنولوجيا	الخامس	مجمع ام الفقراء طالبات	2021-08-05
2	Musa	ذكر	كلية علوم الاتصال	الثاني	مجمع القدواب طلاب	2021-08-04
4	مبارك فضل شطه	ذكر	كلية الهندسة	الرابع	مجمع قريب الله طلاب	2021-07-27
5	نورالشم احمد	أنثى	كلية الطب	الأول	مجمع ام الفقراء طالبات	2021-08-25
7	موسي عبدالله يوس	ذكر	كلية العلوم الصحية	الرابع	مجمع الشيخ البدرى- طالبات	2021-07-29

شكل (4-9) يوضح تنفيذ الواجهة الإدارة التقارير تسجيل الطلاب

رقم الهاتف	سبب الاخلاء	إسم الداخلية	إسم الطالب	رقم الطالب
رقم الهاتف	سبب الإخلاء	▼	إسم الطالب	رقم الطالب

إضافة حذف تعديل

رقم الهاتف	سبب الاخلاء	إسم الداخلية	إسم الطالب	رقم الطالب
1111	خالي	قريب الله البدري	Badry Mohammed	2
0900000000	خالي	القذواب	علي ابكر	9
0900000000	لست جيدا	barbar	albadri	10
0900000000	خالي	القذواب	علوم	11
0900000000	لست جيدا		musa abdalla	202
0923861035	خالي		ali abaker	203
0000000	خالي	قريب الله البدري	ali	2000

شكل(4-10) يوضح تنفيذ الواجهة الإدارة – عرض التقارير سبب إخلاء

الايصال المالي

ملاحظات	المتأخرات	تاريخ الدفع	المدفوع	رسوم السنة	الرقم الجامعي	رقم الايصال
ملاحظات	المتأخرات	mm/dd/yyyy	المدفوع	2400	الرقم الجامعي	رقم الايصال

إضافة حذف تعديل

ملاحظات	المتأخرات	تاريخ الدفع	المدفوع	رسوم السنة	الرقم الجامعي	رقم الايصال
	786	2021-08-04	6767	0	76545343	22
خالي	457	2021-07-28	676	0	77665654	23

شكل (4-11) يوضح تنفيذ الواجهة الإدارية ايصال المالي

تاريخ التعيين	الوظيفة	الصلاحيه	كلمة المرور	إسم المستخدم
0000-00-00		1	@123456	admin
0000-00-00		0	16110260347	musa

إسم المستخدم

إسم المستخدم

كلمة المرور

كلمة المرور

الصلاحيه

الصلاحيه

الوظيفة

الوظيفة

تاريخ التعيين

mm / dd /yyyy

إضافة

حذف

تعديل

شكل (12-4) يوضح تنفيذ الواجهة الإدارة الموظفين

إتصل بنا

مرحب بك!

موقعنا

SUDAN, Barber SD

249123824541+

info@eaeu.edu.sd

tel:+249123824541

Email: info@eaeu.edu.sd

الرسائل	إسم الكلية	البريد الإلكتروني	إسمك بالكامل	رقم الطالب
خااالي	علوم	daldeen15@gmail.com	عزيب	5
x vzsdvsdb		musaabdallayuosifadam@gmail.com	مبارك فضل شطه	14
have to live	كلية علوم الحاسوب	user@gmail.com	مبارك فضل شطه	15

شكل (4-13) يوضح تنفيذ الواجهة الإدارية إتصل بنا

الفصل الخامس

نتائج وتوصيات والخاتمة

1-5 النتائج

من خلال البحث وإستخدام التقنيات الحديثة الحمدالله تم تصميم نظام التسجيل بالسكن الإلكتروني والذي يحقق الاهداف التالية

1. تيسير عمليات التسجيل بالداخليات
2. الاستفادة من التقنيات المتاحة وتوفير الوقت والجهد للطلاب والعاملين بالسكن
3. إتاحة وعرض معلومات كافية للطلاب عن السكن ومنهجية توزيع الطلاب بالمباني السكنية
4. المحافظة على البيانات الطلاب وسهولة الوصول اليها عند الحاجة
5. تمكين الصندوق المسؤولين بالصندوق من ادارة الطلاب والعاملين وبالمدن الجامعية بسهولة ويسر

2-5 التوصيات

هذا العمل المتواضع هو بداية ليس إلا ، ويحتاج الى مزيد من تطوير حسب التقنيات المتجددة وعلية ان نوصي من يهمة تطوير هذا النظام بالتالي:

1. تعميم هذا النظام ليشمل كل قطاعات ولاية نهر النيل ، وسكن الشراكة وسكن الاقتصادي ، ومن ثم كل ولايات السودان التي بها إدارة تابعة للصندوق القومي لرعاية الطلاب
2. العمل على أتمتة كل الخدمات الاخرى المقدمة من قبل الصندوق القومي لرعاية الطلاب
3. زيادة التدابير الامنية المتعلقة بالنظام
4. ربط هذا النظام بالموقع الرسمي للصندوق القومي لرعاية الطلاب

3-5 الخاتمة

يعد العصر الحالي عصر تكنولوجيا المعلومات وتطبيقها في شتى المجالات حيث يعيش العالم اليوم ثورة تكنولوجيا المعلومات والتي أصبحت أداة لقياس تقدم ورفاهية المجتمعات ولها أثر كبيرة على الفرد والأسرة والمجتمع ، كان لابد لنا من إستصحاب هذه الميزات التي وفرتها التكنولوجيا لدفع عجلة التعليم والعالي ومعاونة الطلاب على تحصيل الأكاديمية الجيد والذي يعتمد أساسا على توفير الوسائل المعينة للطلاب وأبسطها الإستقرار في السكن والبيئة السكنية المناسبة ، وقد اتاح الصندوق القومي لرعاية الطلاب هذه بما يناسب كل طالب ومكان دراسته ، وكان علينا ان نساهم في تيسير الوصول لها من خلال هذا النظام الإلكتروني الذي يتيح لكل الطلاب على حد سواء التقديم للسكن بداخليات الصندوق القومي لرعاية الطلاب .

ثم الحمد لله تصميم النظام الإلكتروني للتسجيل بداخليات الصندوق القومي لرعاية الطلاب ليسهل ويبسط عملية التسجيل للطلاب ويمكن الصندوق القومي من الإدارة هذه العملية بصورة مناسبة ، ونرجو من الله ان تكون قد وفقنا لذلك ولو بالقليل ونسال الله التوفيق والسداد.

4-5 المراجع والمصادر

1. انشى الموقع بلغة HTML ، عبدالرحمن محجوب حمد ، السودان 2009م .
2. الجافا اسكريبت ، سامي الربايعة ، مملكة العربية السعودية
3. تطبيق UML ، ترجمة خالد الشفروني
4. نظام الإلكتروني للطلاب (تطبيق جامعة النيلين)، إعداد: مرتضى مالك ادم الحاج ، إشراف الدكتور : السماني عبدالمنظلب احمد، 2011م
5. نظام الإلكتروني إلكتروني لإدارة المجمع السكني (تطبيق علي مجمع الزهراء)، إعداد: أسماء محمد طاهر أدم ، إشراف الدكتور : نفيسة حسن محمد 2016م
6. نظام إلكتروني لتسجيل وإسكان الطلاب بالصندوق القومي لرعاية الطلاب (تطبيق على قطاع الخرطوم)