

# الفصل الثالث

منهجية البحث

## منهجية البحث: -

نوع الدراسة: دراسة تحليلية وصفية

أداة البحث: الاستبيان وشمل 10 أسئلة تضمنت استخدام النباتات التجميلية عن طريق المقابلة الشخصية

عدد العينات: 150 عينة

نوع العينة: عينة مستهدفة وشملت النساء من فئة (17-60)

الحدود المكانية: عطبرة. بربر. الدامر

وكانت أماكن جمع البيانات من:

المنازل - الشارع العام - الجامعات - وسكن الطالبات ثم حل الاستبيان بواسطة الباحثين

المدة الزمنية: من 1 ابريل الي 3 مايو

طرق جمع البيانات:

عن طريق المقابلة الشخصية للسيدات الذين يستخدمون النباتان التجميلية

طريقة التحليل:

باستخدام برنامج اكسل وذلك بواسطة فريق احصائي كامل.

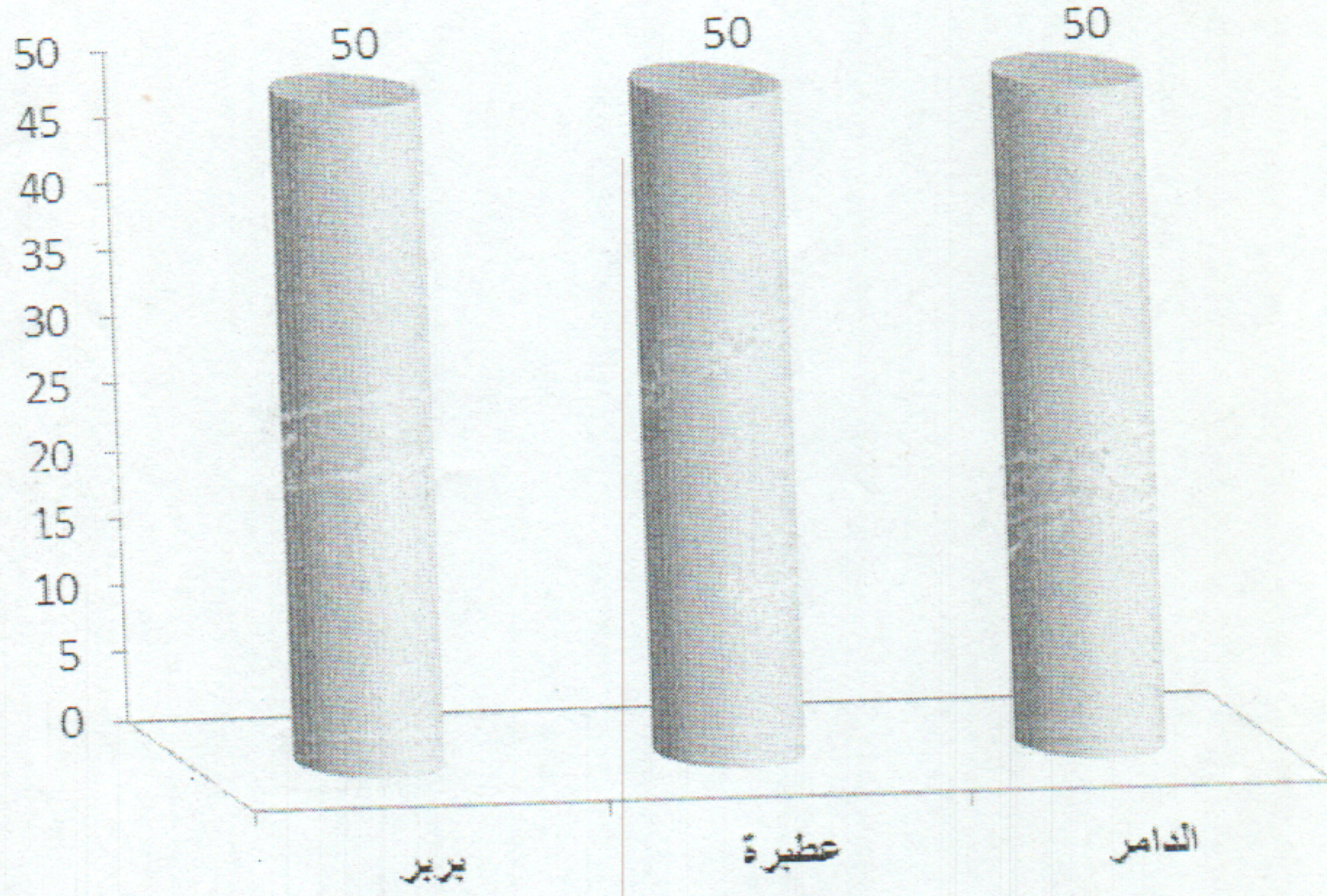
# الفصل الرابع (النتائج)

عرض النتائج  
مناقشة النتائج  
التوصيات  
الخاتمة

جدول رقم (1) يوضح المنطقة

| المنطقة | التكرار | النسبة المئوية |
|---------|---------|----------------|
| بربر    | 50      | 33.3           |
| عطبرة   | 50      | 33.3           |
| الدامر  | 50      | 33.3           |
| المجموع | 150     | 100            |

شكل رقم (1) يوضح المنطقة

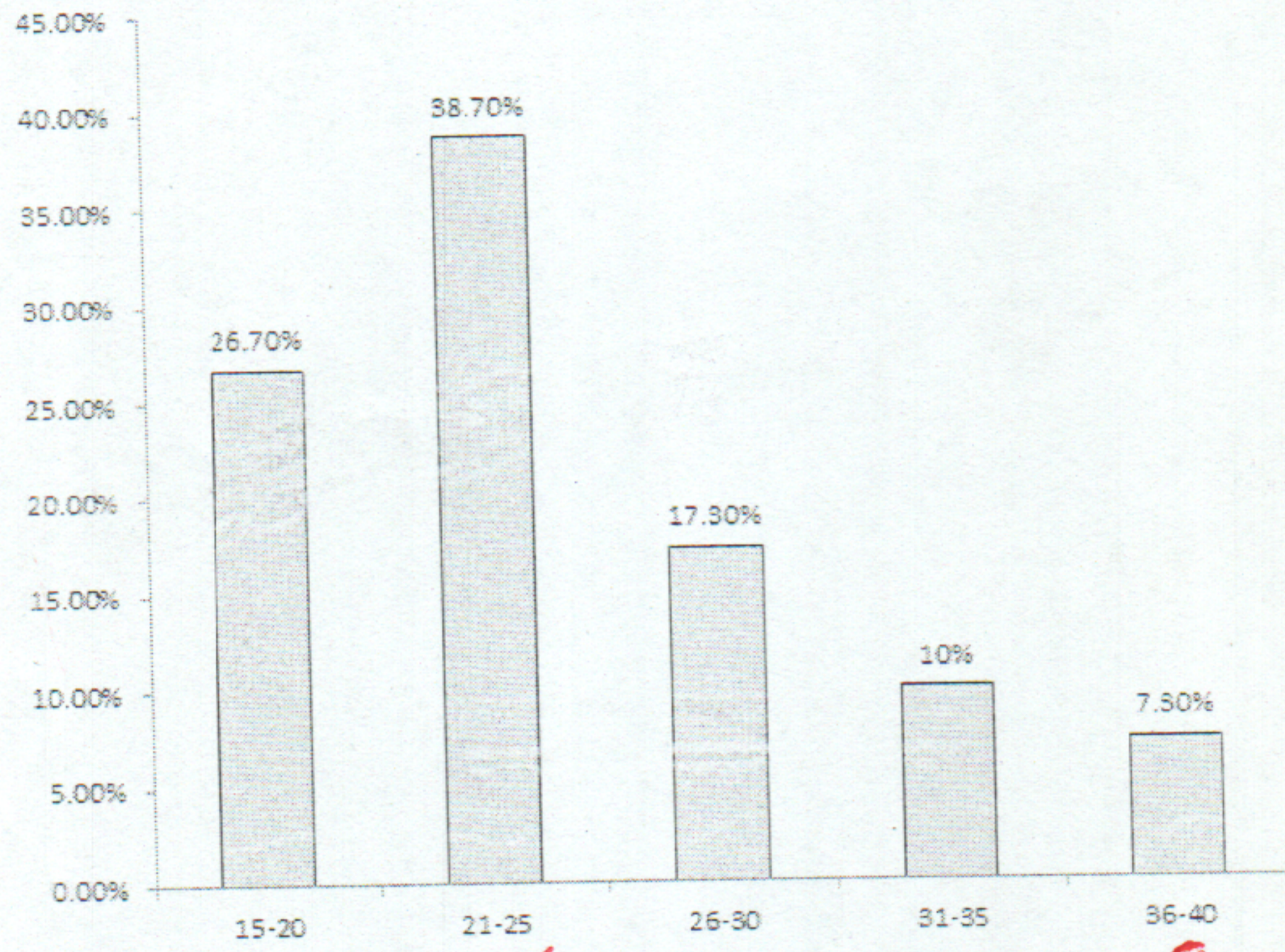


جدول رقم (2) يوضح الفئة العمرية

| العمر   | التكرار | النسبة المئوية |
|---------|---------|----------------|
| 20-15   | 40      | 26.7           |
| 25-21   | 58      | 38.7           |
| 30-26   | 26      | 17.3           |
| 35-31   | 15      | 10.0           |
| 40-36   | 11      | 7.3            |
| المجموع | 150     | 100            |

ما هي  
أشياء  
هذه  
الصفات

شكل رقم (2) يوضح الفئة العمرية

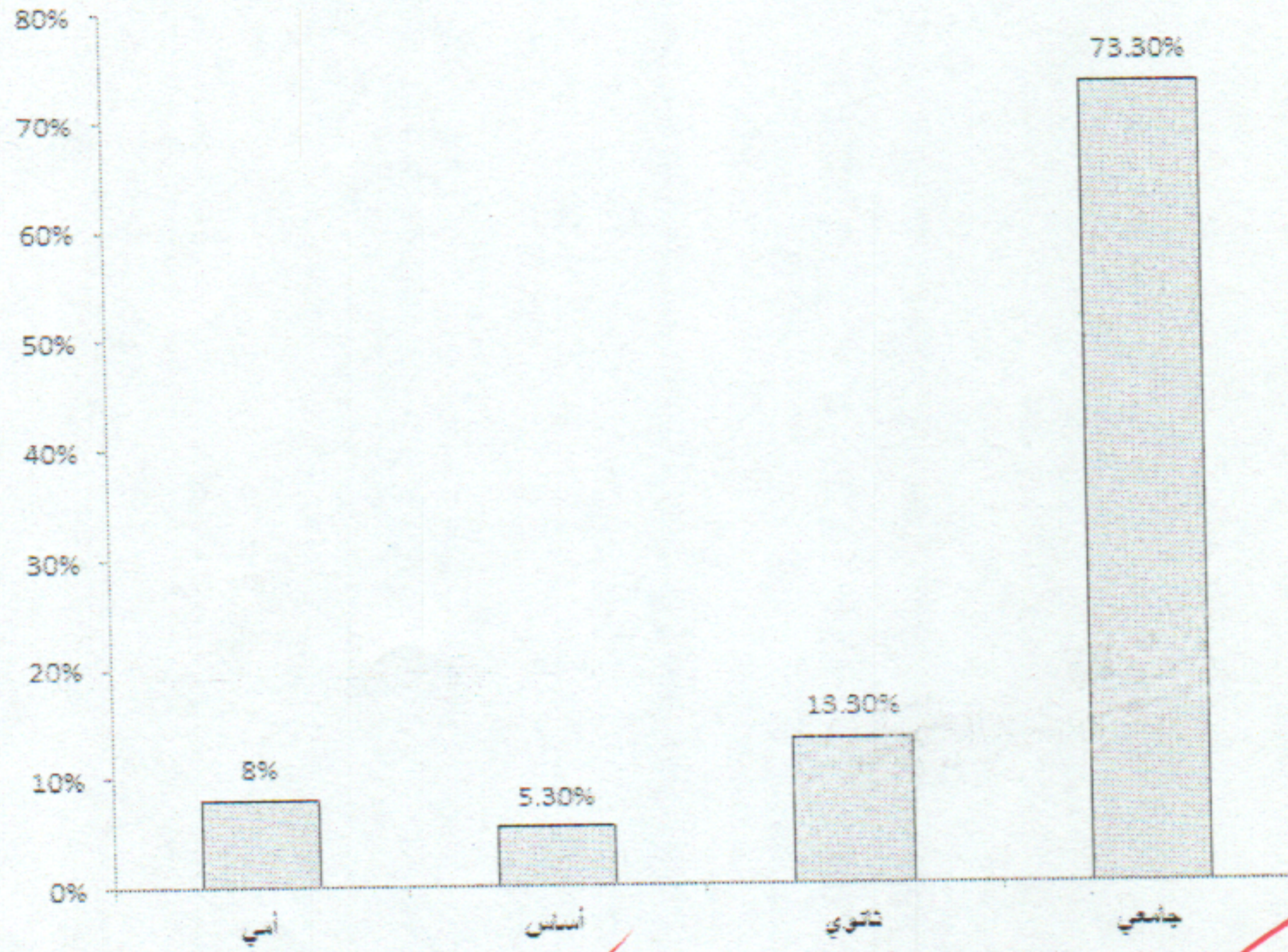


✓

طابقا  
صحيح  
الترتيب  
كيف  
والنسبة المئوية  
!!

جدول رقم (3) يوضح المستوى التعليمي

| المستوى التعليمي | التكرار | النسبة % |
|------------------|---------|----------|
| أمي              | 12      | 8        |
| أساس             | 8       | 5.3      |
| ثانوي            | 20      | 13.3     |
| جامعي            | 110     | 73.3     |
| المجموع          | 150     | 100      |



شكل رقم (3) يوضح المستوى التعليمي

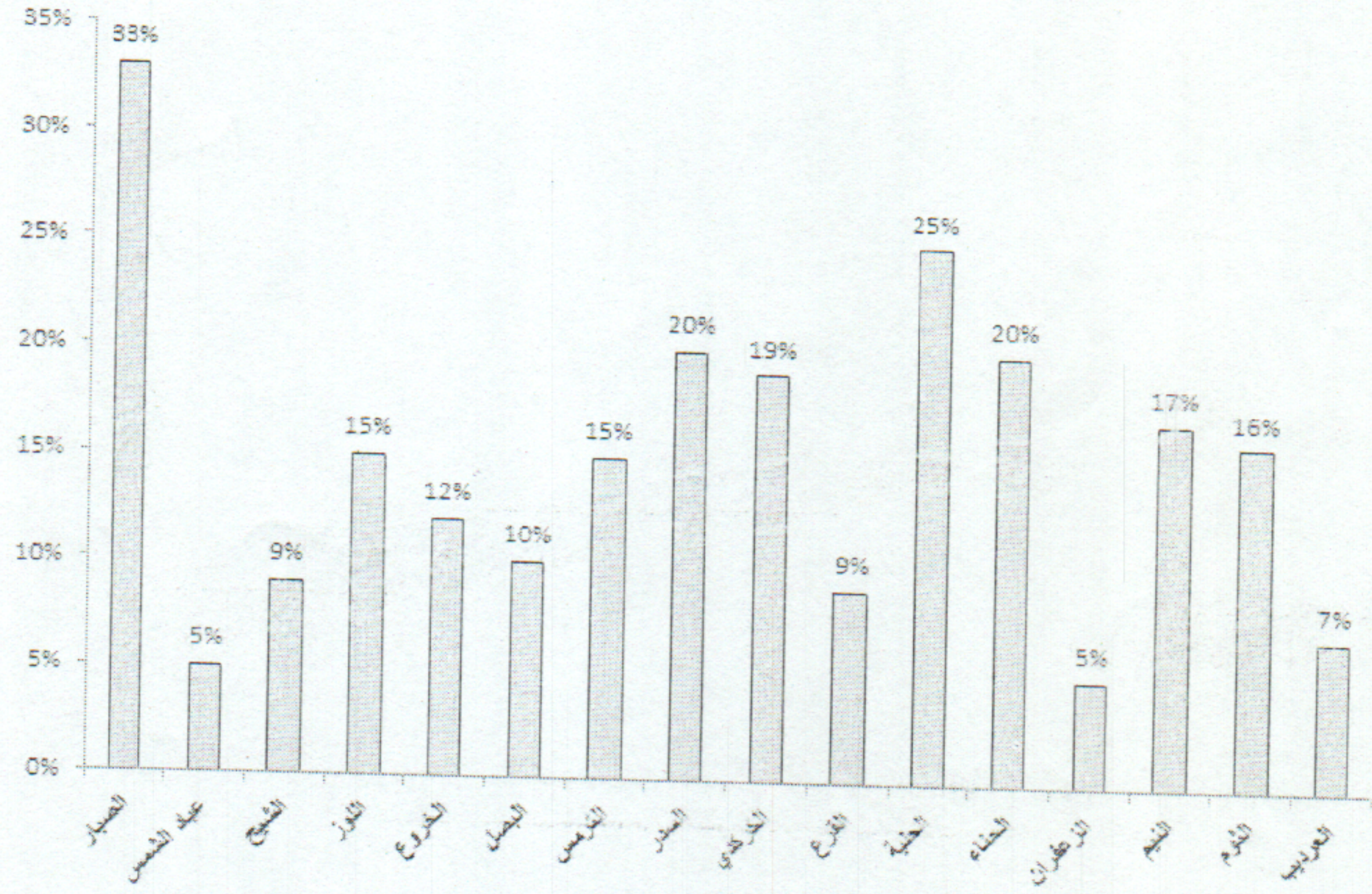
ملاحظة !!

جدول رقم (4) يوضح استخدام النباتات في الأغراض التجميلية:

| اسم النبات            | الاستخدام                        | التكرار | النسبة المئوية |
|-----------------------|----------------------------------|---------|----------------|
| الصبار                | لتنعيم الشعر                     | 33      | %33            |
|                       | يمتص المواد الدهنية في الوجه     | 2       | %2             |
|                       | تحفيز نمو بصيلات الشعر           | 4       | %4             |
|                       | ترطيب البشرة                     | 12      | %12            |
|                       | تطويل الشعر                      | 10      | %10            |
|                       | تطويل الشعر                      | 2       | %2             |
| عباد<br>دودا<br>الشمس | ترطيب الشعر                      | 5       | %5             |
|                       | مقوي للشعر                       | 3       | %3             |
|                       | مغذي للشعر                       | 9       | %9             |
| الشيخ                 | إزالة الحبوب                     | 6       | %6             |
|                       | تقوية الشعر                      | 2       | %2             |
|                       | نظافة الوجه                      | 2       | %2             |
|                       | تلوين وصبغة للوجه                | 1       | %1             |
|                       | تنعيم وترطيب البشرة              | 15      | %15            |
|                       | تفتيح اللون                      | 3       | %3             |
| الوز                  | تطويل الشعر                      | 6       | %6             |
|                       | لتطويل الشعر                     | 6       | %6             |
|                       | لتحفيز نمو بصيلات الشعر          | 12      | %12            |
|                       | تقوية الشعر                      | 7       | %7             |
|                       | ترطيب البشرة                     | 4       | %4             |
|                       | تكثيف الشعر                      | 10      | %10            |
| البصل                 | لمعالجة القشرة وترطيب فروة الرأس | 6       | %6             |
|                       | لتنعيم الشعر وتغذية بصيلات الشعر | 5       | %5             |
|                       | تقوية الشعر                      | 10      | %10            |
|                       | تطويل الشعر                      | 9       | %9             |
|                       | تفتيح البشرة                     | 7       | %7             |
| الترمس                | تفتيح البشرة                     | 7       | %7             |
|                       | تفتيح البشرة                     | 7       | %7             |

|     |    |                       |          |
|-----|----|-----------------------|----------|
|     |    | لترطيب وتنعيم البشرة  |          |
| %15 | 15 |                       |          |
|     |    | تغذية الشعر وتطويله   | الصدر    |
| %13 | 13 |                       |          |
|     |    | تنعيم الشعر           |          |
| %12 | 12 |                       |          |
|     |    | محااربة القشرة        |          |
| %20 | 20 |                       |          |
|     |    | تلوين الشعر           | الكردي   |
| %19 | 19 |                       |          |
|     |    | مغذي للشعر            |          |
| %15 | 15 |                       |          |
|     |    | تفتيح اللون           | القرع    |
| %1  | 1  |                       |          |
|     |    | تنعيم البشرة          |          |
| %5  | 5  |                       |          |
|     |    | ترطيب البشرة          |          |
| %9  | 9  |                       |          |
|     |    | شد البشرة             |          |
| %1  | 1  |                       |          |
|     |    | لمعالجة حب الشباب     | الحلبة   |
| %10 | 10 |                       |          |
|     |    | تقشير البشرة          |          |
| %5  | 5  |                       |          |
|     |    | زيادة الوزن (التسمين) |          |
| %25 | 25 |                       |          |
|     |    | تبييض البشرة          |          |
| %13 | 13 |                       |          |
|     |    | شد البشرة             |          |
| %5  | 5  |                       |          |
|     |    | فتح الشهية            |          |
| %6  | 6  |                       |          |
|     |    | تطويل الشعر           |          |
| %1  | 1  |                       |          |
|     |    | تغذية الشعر           | الحناء   |
| %20 | 20 |                       |          |
|     |    | تزيين الجسم           |          |
| %9  | 9  |                       |          |
|     |    | تلوين الشعر           |          |
| %15 | 15 |                       |          |
|     |    | تقوية الشعر           |          |
| %4  | 4  |                       |          |
|     |    | تعزيز الشعر وترطيب    | الزعفران |
| %5  | 5  |                       |          |
|     |    | تبييض البشرة          |          |
| %3  | 3  |                       |          |
|     |    | إزالة البثور          | النيم    |
| %17 | 17 |                       |          |
|     |    | تبييض البشرة          |          |
| %11 | 11 |                       |          |
|     |    | تغذية الشعر           |          |
| %3  | 3  |                       |          |
|     |    | إزالة القشرة          | الثوم    |
| %5  | 5  |                       |          |
|     |    | تقوية الشعر           |          |
| %13 | 13 |                       |          |
|     |    | تطويل الشعر           |          |
| %10 | 10 |                       |          |

|         |                        |    |     |
|---------|------------------------|----|-----|
| الثوم   | إزالة القشرة           | 5  | 5%  |
|         | تقوية الشعر            | 13 | 13% |
|         | تطويل الشعر            | 10 | 10% |
|         | تحفيز نمو بصيلات الشعر | 16 | 16% |
|         | تغذية الشعر وترطيبه    | 7  | 7%  |
| العرديب | تفتيح البشرة           | 4  | 4%  |
|         | شد البشرة              | 2  | 2%  |
|         | لتنعيم البشرة          | 3  | 3%  |
|         | تقشير البشرة           | 7  | 7%  |
|         |                        |    |     |



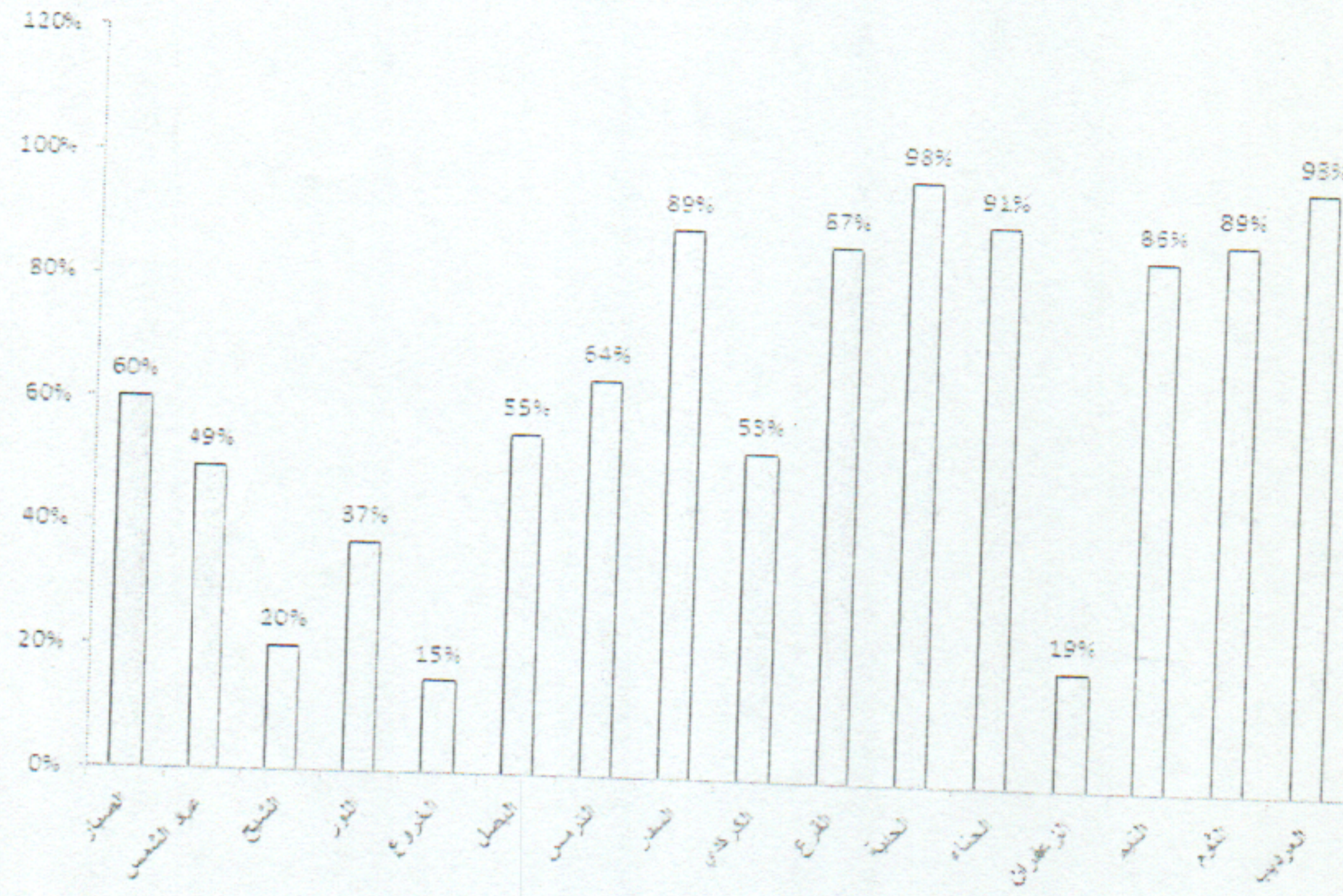
شكل رقم (4) يوضح استخدام النباتات في الأغراض التجميلية

ملحوظة: هذه النسبة لأعلى استخدام للنبات

دول رقم (5) يوضح الاستجابة عند استخدام النباتات التجميلية:

| اسم النبات | الاستجابة | التكرار | النسبة المئوية |
|------------|-----------|---------|----------------|
| الصبار     | ايجابية   | 60      | %60            |
|            | سلبية     | صفر     | صفر%           |
| عباد الشمس | ايجابية   | 49      | %49            |
|            | سلبية     | صفر     | صفر%           |
| الشيح      | ايجابية   | 20      | %20            |
|            | سلبية     | صفر     | صفر%           |
| اللوز      | ايجابية   | 37      | %37            |
|            | سلبية     | صفر     | صفر%           |
| الخروع     | ايجابية   | 15      | %15            |
|            | سلبية     | صفر     | صفر%           |
| البصل      | ايجابية   | 55      | %55            |
|            | سلبية     | صفر     | صفر%           |
| الترمس     | ايجابية   | 64      | %64            |
|            | سلبية     | صفر     | صفر%           |
| السدر      | ايجابية   | 89      | %89            |
|            | سلبية     | صفر     | صفر%           |
| الكردي     | ايجابية   | 53      | %53            |
|            | سلبية     | صفر     | صفر%           |
| القرع      | ايجابية   | 87      | %87            |
|            | سلبية     | صفر     | صفر%           |
| الحلبة     | ايجابية   | 149     | %98            |
|            | سلبية     | صفر     | صفر%           |
| الحناء     | ايجابية   | 130     | %91            |
|            | سلبية     | صفر     | صفر%           |
| الزعفران   | ايجابية   | 19      | %19            |
|            | سلبية     | صفر     | صفر%           |
| النيم      | ايجابية   | 86      | %86            |

|       |     |         |         |
|-------|-----|---------|---------|
| صفر % | صفر | سلبية   |         |
| %89   | 113 | ايجابية | الثوم   |
| صفر % | صفر | سلبية   |         |
| %98   | 98  | ايجابية | العرديب |
| صفر % | صفر | سلبية   |         |

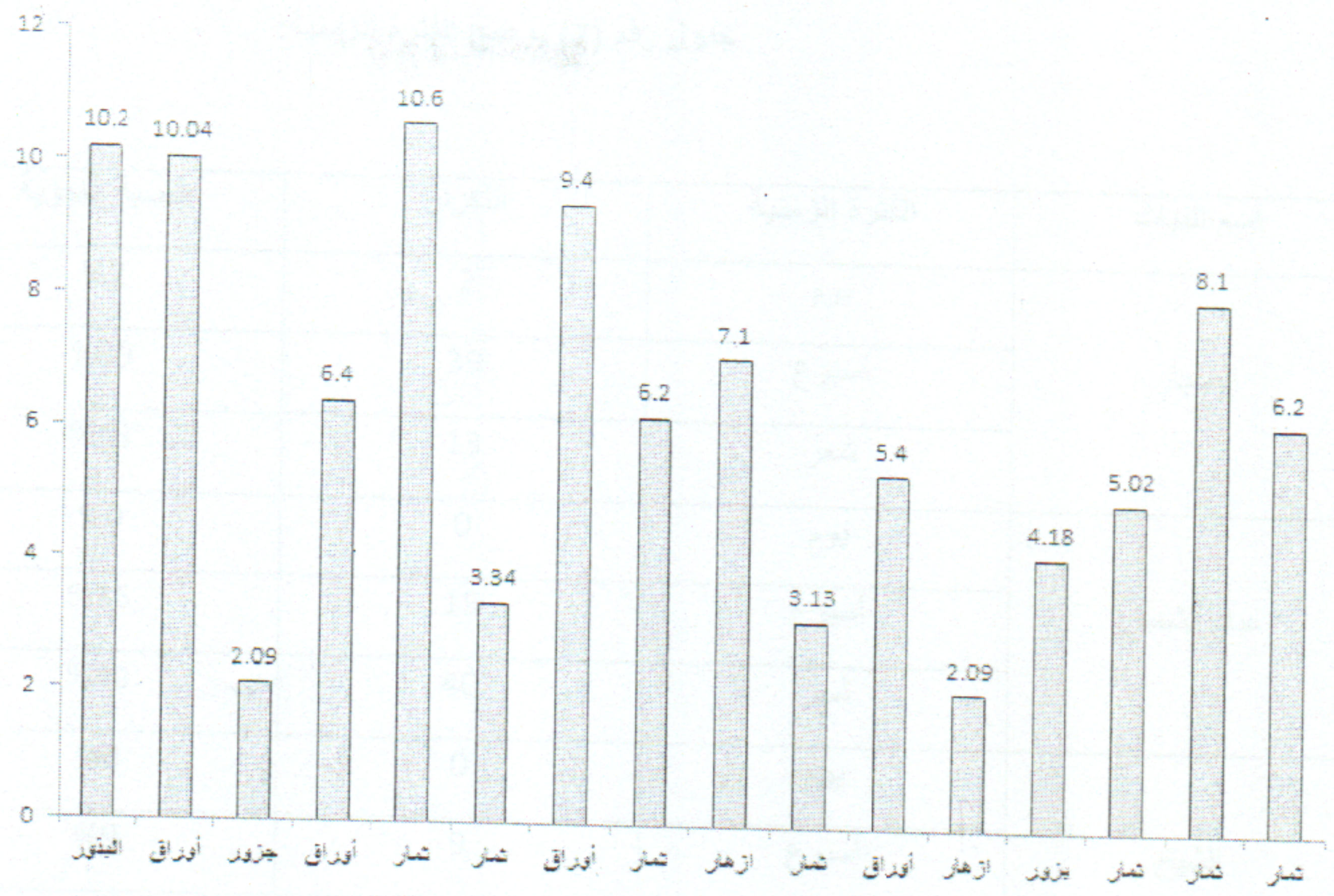


شكل رقم (5) يوضح الاستجابة عند استخدام النباتات التجميلية

ملحوظة: هذه النسبة لأعلى استجابة

جدول رقم (6) يوضح الجزء المستخدم:

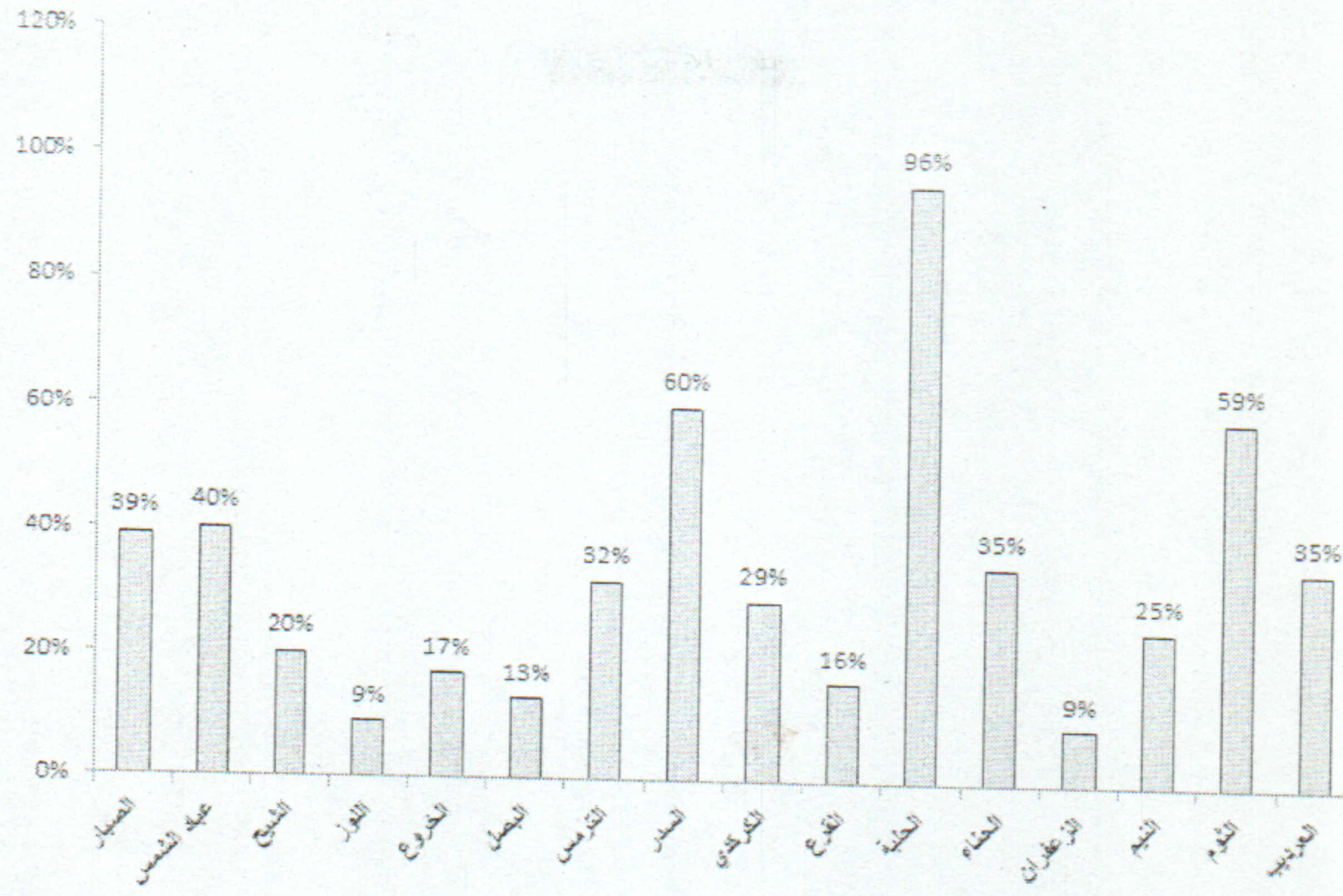
| اسم النبات | الجزء المستخدم | التكرار | النسبة المئوية |
|------------|----------------|---------|----------------|
| الحلبة     | البذور         | 49      | 10,2           |
| الحناء     | أوراق          | 48      | 10,04          |
| الزعفران   | جزور           | 10      | 2,09           |
| النيم      | أوراق          | 31      | 6,4            |
| الثوم      | ثمار           | 51      | 10,6           |
| العرديب    | ثمار           | 16      | 3,34           |
| السدر      | أوراق          | 45      | 9,4            |
| الترمس     | ثمار           | 30      | 6,2            |
| الكركي     | ازهار          | 34      | 7,1            |
| القرع      | ثمار           | 15      | 3,13           |
| الصبار     | أوراق          | 26      | 5,4            |
| عباد الشمس | ازهار          | 10      | 2,09           |
| الشيح      | بزور           | 20      | 4,18           |
| اللوز      | ثمار           | 24      | 5,02           |
| الخروع     | ثمار           | 39      | 8,1            |
| البصل      | ثمار           | 30      | 6,2            |



شكل رقم (6) يوضح الجزء المستخدم مع بيان نسبة استخراجه

ملحوظة: هذه النسبة لأعلى جزء مستخدم في النبات

|     |    |       |          |
|-----|----|-------|----------|
| %17 | 17 | شهر   | القرع    |
| %0  | 0  | يوم   |          |
| %16 | 16 | أسبوع |          |
| %9  | 9  | شهر   |          |
| %13 | 13 | يوم   | الحلبة   |
| %79 | 79 | أسبوع |          |
| %96 | 96 | شهر   |          |
| %20 | 20 | يوم   | الحناء   |
| %15 | 15 | أسبوع |          |
| %35 | 35 | شهر   |          |
| %0  | 0  | يوم   | الزعفران |
| %6  | 6  | أسبوع |          |
| %9  | 9  | شهر   |          |
| %0  | 0  | يوم   | النيم    |
| %19 | 19 | أسبوع |          |
| %25 | 25 | شهر   |          |
| %3  | 3  | يوم   | الثوم    |
| %27 | 27 | أسبوع |          |
| %59 | 59 | شهر   |          |
| %0  | 0  | يوم   | العرديب  |
| %16 | 16 | أسبوع |          |
| %35 | 35 | شهر   |          |



شكل رقم (7) يوضح الفترة الزمنية

التسوية لأعلى فترة زمنية للتبليغ

ملحوظة: هذه النسبة لأعلى فترة زمنية للنبات

## مناقشة النتائج:

- 1/ نجد ان منطقة بربر كانت بنسبة 33.3 تليه منطقة عطبرة بنسبة 33.3 وتليه منطقة الدامر بنسبة 33.3 هذا يدل على ان كل المناطق متساوية.
- 2/ تبين لنا ان أكثر فئة عمرية كانت من افراد العينة (21-25) تلية الفئة العمرية (20-15) ثم الفئة العمرية (26-30) ثم الفئة العمرية (31-35) وأقل عدد كان من الفئة العمرية (40-36 سنة) هذا يدل على ان غالبية افراد العينة من الشباب.
- نلاحظ ان اعلى مستوي تعليمي لأفراد العينة كان جامعي بنسبة 73.3% يليه الثانوي 13.3% واقل عدد كان من الأساس نسبة 5.3%.
- 3/ تبين لنا أن غالبية افراد العينة يستخدمون العديد من النباتات وأكثرها استخداماً الصبار بنسبة 33% يليه الحلبة بنسبة 25% ثم الحنة والسدر بنسبة 20% ثم الكركدي بنسبة 19% ثم يليه النيم بنسبة 17% ثم يليه الثوم 16% ثم يليه الترمس واللوز بنسبة 15% ثم يليه الخروع بنسبة 12% ثم يليه البصل بنسبة 10% ثم يليه القرع والشيح بنسبة 9% ثم يليه العرديب بنسبة 7% واقل عدد كان يستخدم عباد الشمس والزعفران بنسبة 5%.
- 4/ تبين لنا ان غالبية افراد العينة يرون انه هناك استجابة إيجابية بنسبة 98% والقليل منهم يري عدم الاستجابة بنسبة 15%.
- 5/ أما الأجزاء المستخدمة من النباتات تبين لنا أن غالبية أفراد العينة يستخدمون الثمار بنسبة 10.6 في الثوم ثم يليه الورق بنسبة 10.04 في الحلبة ثم البذور بنسبة 10.2 في الحناء ثم يليه الازهار بنسبة 7.1 في الكركدي.
- اما بالنسبة للفترة الزمنية غالبية افراد العينة يرون انها شهر بنسبة 96% في الحلبة والبعض منهم يري انها أسبوع بنسبة 59% في الثوم والقليل منهم يري انها يوم بنسبة 9% في اللوز.

## دراسات حديثة تبين خطورة منتجات التجميل:

ففي دراسة بعنوان (مستحضرات التجميل الكيميائية خطر على المراهقات) أجريت بواسطة الباحثة: د/نهي عبد اللطيف

أظهرت نتائج دراسة جديدة ان تحول الفتيات الي استخدام مستحضرات التجميل والعناية بالجسم الخالية من مواد كيميائية يقلل تركيز هذه المواد الضارة في البول، تحتوي كثير من منتجات العناية والتجميل على مواد كيميائية قد تؤدي الي خلل في عمل الغدد الصماء، وقد تؤثر على الصحة الإيجابية للمراهقات.

من المواد الكيميائية التي عثرت عليها الدراسة في مستحضرات التجميل الفثالات والتريكلوسان، تدخل الفثالات في صناعة الصابون والبلاستيك والارضيات والشامبو وبخاخ الشعر ومستحضرات تجميل وتلميع الاظافر.

بمجرد ان تدخل هذه المواد الي الجسم يتم تحويلها الي نواتج عملية التمثيل الغذائي التي تمر بالبول، وعلى الرغم من ان الاثار الصحية للتعرض لهذه المواد غير المعروفة بالكامل، الا ان مركز السيطرة على الامراض في الولايات المتحدة يقول ان استهلاكها غير مطمئن.

كانت دراسات سابقة وجدات ان النساء الاتي لديهن مستويات ن الفثالات في البول اعلى من الرجال يستخدمن مستحضرات التجميل والعناية التي تحتوي على هذه المادة الكيميائية.

وأیضا الباحثة البروفيسورة/ كيم هارلي من جامعة كاليفورنيا قامت

بفحص تأثير مستحضرات التجميل الخالية من الفثالات والبارابين والتريكلوسان واوكسي بنزون على التمثيل الغذائي والبول لدى 100 مراهقة في محلية التعليم الثانوي بعد ثلاثة أيام من الاستعمال.

أظهرت نتائج فحص البول ان استخدام منتجات طبيعية ادي لانخفاض مادة اثيل الفثالات التي تستخدم في العطور بنسبة 27%، وانخفاض مادة البارابين التي توجد في مواد التجميل بنسبة 45%، وانخفاض مادة التريكلوسان التي تستخدم في معجون الاسنان والصابون بنسبة 36%، وبالنسبة نفسها انخفضت مادة بينزفينون التي تستخدم في الكريمات الواقية من الشمس.

نبهت الباحثة كيم هارلي الي ان المراهقات يستخدمن منتجات العناية الشخصية يوميا، وبمعدل يفوق ما تستخدمه النساء الناضجات، وان هؤلاء المراهقات في سن تطوير القدرات الإيجابية، وقد يتعرضن لمواد كيميائية ضارة نتيجة استخدام مستحضرات التجميل الكيميائية

## التوصيات

- اهتمام الجهات المسؤولة مثل مراكز البحوث للنباتات وذوي الخبرة العلمية المختصين في هذه المجالات التجميلية والعمل به.
- تشجيع افراد المجتمع باستخدام النباتات الطبية وذلك نسبة لأهميتها التجميلية.
- تحديث طرق استخلاص النباتات الطبية والمحافظة على مكوناتها.
- توفير ذوي الخبرة في مجال النباتات الطبية والعطرية.
- استخدام النباتات الطبيعية التجميلية كبديل للمواد الكيميائية.
- الاهتمام بمصادر النباتات الطبية وأماكن إنتاجها والمحافظة عليها.

الخاتمة:

تم بحمد الله اخراج هذا البحث بصورته الحالية والذي شمل كل التفاصيل الخاصة بنباتات الطبية التي لها أثر تجميلي وجواهرها الفعالة واستخدامها التجميلي.

نسأل الله تعالى ان يكون هذا البحث ذو فائدة على المجتمع كما نتمنى ان يكون خير عون لكل طالب علم.

# الفصل الخامس

المراجع  
الملاحق

## المراجع

- 1/ كتاب التداوي بالنباتات (1)، ص (6)
- 2/ <http://mawdoo3.com> (2) الساعة 4:6م، ص(6)
- 3/ <http://al-3laj.com/>- منتجات منتجات-كريمات-تفتيح-البشرة-حقائق.html (3) الساعة 8:53م، ص(8)
- 4/ <http://nisfeldunia.ahram.org.eg/newsc> (4) الساعة 10:9ص، ص(9)
- 5/ الموسوعة الام للعلاج بالنباتات والاعشاب الطبية  
للبروفسور عبد الباسط محمد السيد  
الأستاذ/عبد التواب عبد الله حسين  
دار الفا للطبع والنشر/ الطبعة الرابعة: سنة1431هـ الموافق: سنة 2010م، (5) ص (10-25)
- 6/ <http://mawdoo3.com> (6) الساعة 7:13م ، ص (10-11 ص 22)
- 7/ <https://ar.m.wikipedia.org/wiki> (7) الساعة 10:10 م ، ص (12)
- 8/ [www.mammeto.com/benefits-tamarind-health-beautg/8](http://www.mammeto.com/benefits-tamarind-health-beautg/8) (8) الساعة 10:30م ، ص(12)
- 9/ <https://www.eajaz.org/index.php/component/content/article/> (9)الساعة 11:59ص، ص(13)
- 10/ <https://rotana.net/g> (10) الساعة 12:20ص، ص (13)
- 11/ النباتات والأعشاب الطبية(11) ، ص (14)
- 12/ <http://www.lakii.com/vb/a-33/a-623542> (12) الساعة 5:14م، ص (18)
- 13/ النباتات الطبية واستعمالاتها(13) ، ص (21)

بسم الله الرحمن الرحيم

## استبيان عن النباتات التي لها آثار تجميلية

1/ من خلال البحث في المدن:

(أ) بربر:  (ب) عطبرة:  (ج) الدامر:

2/ العمر:

3/ المستوى التعليمي:

4/ هل استخدمته أي من النباتات التالية ووضح الغرض من الاستخدام: -

| اسم النبات         | الشيخ | البصل | الثوم | الصبار | عباد الشمس | اللوز |
|--------------------|-------|-------|-------|--------|------------|-------|
| الغرض من الاستخدام |       |       |       |        |            |       |

| اسم النبات         | العرديب | النيم | الزعفران | الحلبة | القرع | الخروع |
|--------------------|---------|-------|----------|--------|-------|--------|
| الغرض من الاستخدام |         |       |          |        |       |        |

| اسم النبات         | الحناء | السدر | الترمس | الكركي |
|--------------------|--------|-------|--------|--------|
| الغرض من الاستخدام |        |       |        |        |

5/ الجزء المستخدم:

- (أ) الجذور ( )  
(ب) الورق ( )  
(ج) الأزهار ( )  
(د) البذور ( )  
(هـ) الثمار ( )

6/ هل حدثت استجابة:

- (أ) إيجابية ( )  
(ب) سلبية ( )

8/ الفترة الزمنية الآزمة لحدوث الأثر التجميلي: .....

9/ هل تميل الي استخدام النباتات الطبيعية؟

- (أ) نعم ( )  
(ب) لا ( )

10/ لماذا: .....